

# อนันต

อนันต

▶ กรกฎาคม ๒๕๖๔ ◀

เที่ยว/ทาง/เลือก,  
เลือกทางเที่ยว

ISSN 0125 7226

๘๕ บาท

9 7701 251720008



ปีที่ ๖๑ ฉบับที่ ๑๒ กรกฎาคม ๒๕๖๔

นิตยสารเพื่อการท่องเที่ยวและอนุรักษ์ธรรมชาติ ศิลปวัฒนธรรม  
ที่มียอดจำหน่ายสูงสุดในเมืองไทย  
ISSN 0125 7226



จากปก

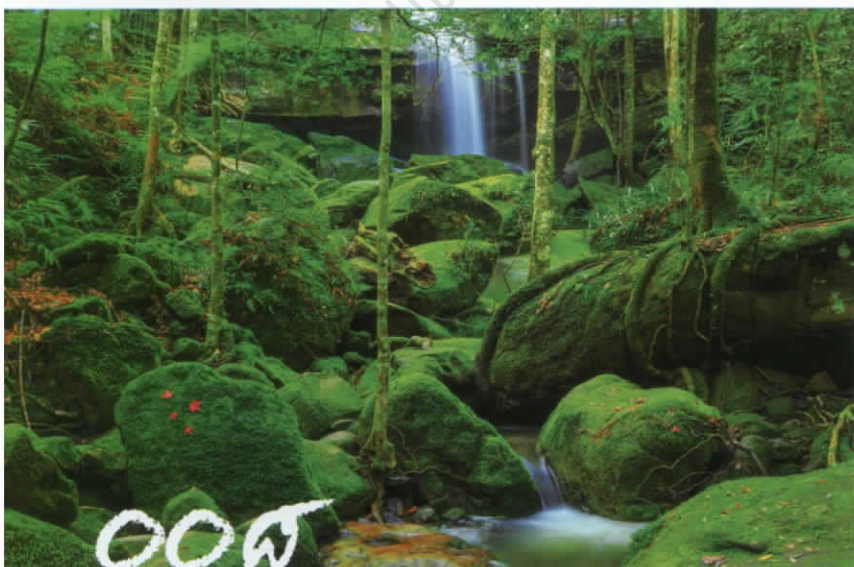
มุมมองระดับเดียวกับความสูงใหญ่ของน้ำตกที่ล่อชู อำเภออุ้มผาง จังหวัดตาก  
ท่ามกลางไอหมอกและผืนป่าตะวันตกอันแสนสมบูรณ์  
นพดล กันบัว ภาพ

## สารคดีประจำฉบับ

▶ ๐๐๘

### น้ำตกสวยเมืองไทย ต้องไปสักครั้ง

ไหลไปกับสายน้ำตามกุลธิดา สิบหล้า ที่จะพาเข้าสู่หุบไพรเขียวขจี มีต้นไม้ ภูเขา  
ลำธาร และความตระการตาของน้ำตก ซึ่งในประเทศไทยมีอยู่หลายแห่ง แบ่งกันไป  
ทั้งขนาดเล็ก กลาง ใหญ่ บางแห่งมีน้ำไหลตลอดปี บางก็มีเฉพาะฤดูฝน บางก็อยู่ใกล้  
ถนน รถเข้าถึง บางก็เดินน่องตึงในป่าอยู่หลายวันกว่าจะได้เห็น แต่ไม่ว่าจะแบบไหน  
ก็เต็มไปด้วยเรื่องราวให้ค้นหา ตั้งแต่เหล่าดอกไม้ใบหญ้าจนถึงความหนาของม่านน้ำ



# Contents



▶ ๐๖๖

### พัก พาย คลาย พับ รับความสงบเหนือน้ำกัวลม

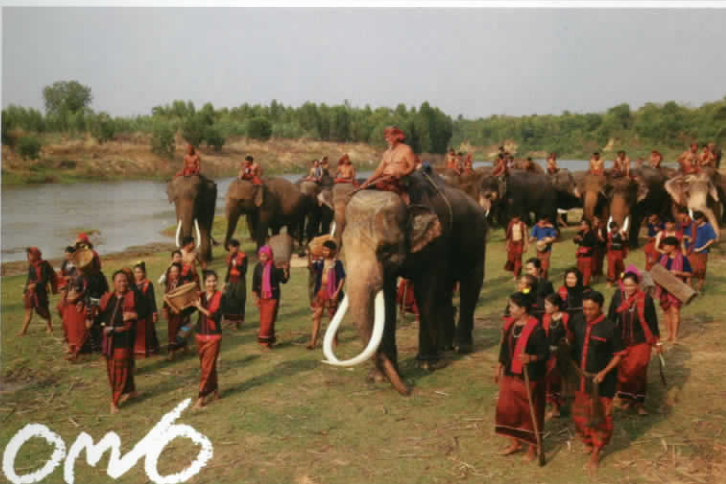
ในสายลมอันเจิบสงบของทะเลสาบแห่งหนึ่งในจังหวัดลำปาง  
ปิยะฤทัย ปิโยพีระพงศ์ ชวนมาพายเรือไปติดเกาะ  
บนผืนน้ำกว้างใหญ่ไกลโพ้น ท่ามกลางทิวทัศน์แนวเขา  
สลัดซับซ้อนนอนเรียงตัวประดับเส้นขอบฟ้า ชมวิวหน้าผา  
กับผืนป่าร่มรื่น ตลอดจนผจญภัยที่ต้องใช้ฝีมือประกอบ  
เรือคายักขึ้นมาเอง พับเก็บเอง ตั้งแคมป์เอง ทำอาหารเอง  
นั่งเลงพอมัย ?

▶ ๐๘๖

### ในสวนมะพร้าวของชาวตะเคียนเตี้ย

เยี่ยมชุมชนผู้คนน่ารักของอำเภอบางละมุง จังหวัดชลบุรี  
กับธรากร โกมารกุล ณ นคร ซึ่งจะพาทูกหมู่บ้าน  
สวนมะพร้าวเก่าแก่ ชมบ้านไม้โบราณ เรียนรู้วิธีทำ  
น้ำมันมะพร้าวสกัดเย็น ชิมกาแฟมะพร้าว ทำสีย้อมผ้า  
จากเปลือกมะพร้าว ลองเล่นตีสก๊อท และกิจกรรมสนุก ๆ  
มากมายที่คนตะเคียนเตี้ยนำมาต้อนรับนักเดินทาง  
ที่ได้หลงเข้ามาเยือนสวนของพวกเขา

## คอลัมน์ประจำฉบับ



- ๐๐๕ บทบรรณาธิการ
- ๐๐๖ พักสายตา
- ๐๘๒ ขวนขวิมริมทาง
- ๐๘๘ จับจ่ายรายทาง
- ๐๙๐ หลังกลองท่องเที่ยว
- ๐๙๒ เส้นทางเล่าเรื่อง
- ๐๙๔ ถิ่นนี้ที่รักซ์
- ๐๙๖ ท่องโลกใต้ทะเล
- ๐๙๘ โลกละมุน
- ๑๐๐ ขับรถเที่ยว
- ๑๐๔ แวะชมสมบัติศิลป์
- ๑๑๐ เที่ยวเมืองไทย วาดเมืองไทย
- ๑๑๒ เรื่องราวเรื่องเล่า จากเล่มเก่า อ.ส.ท.
- ๑๑๔ อ.ส.ท. เยาวชนตากลองท่องเที่ยวไทย
- ๑๑๖ รายงานพิเศษ
- ๑๒๒ ข้าว ทพท.
- ๑๒๕ แวดวงท่องเที่ยว
- ๑๒๖ วาดจังหวัด
- ๑๓๓ ดูดวงเดินทาง
- ๑๓๗ พบกับฉบับหน้า



### ▶ ๐๕๖

**ท่องตามรอยแผ่นดินธรณี ขอบที่ราบสูงด้านตะวันตก**  
พรหมเมธ นาคมทอง จะมาบอกเล่าเรื่องราวอันยาวนานเกี่ยวกับการเปลี่ยนแปลงทางธรณีวิทยาของแผ่นดินที่ราบสูงทางด้านตะวันตกของประเทศ ซึ่งได้ยกตัวสูงขึ้นจากภาคกลางอย่างชัดเจน เกิดเป็นทัศนียภาพสวยงามแปลกตา แหล่งท่องเที่ยวยุทธธรรมชาติมากมาย หลากหลาย เหมาะกับการเที่ยวผ่อนคลายในหัวเวลาของพีชพันธุ์เขียวขจี ที่จะส่งผลต่อการพัฒนาภูมิทัศน์วัฒนธรรมต่าง ๆ มาฉบับนี้

### ▶ ๐๓๖

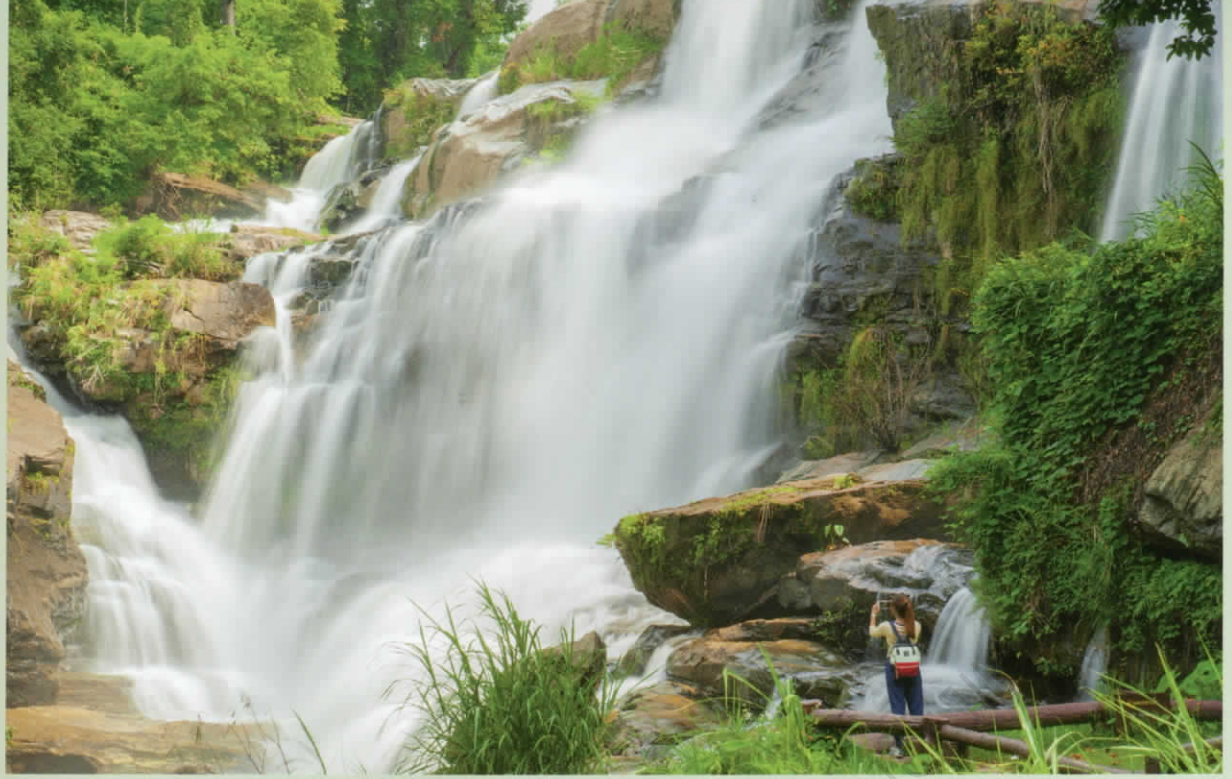
**ผลิบานหลากสีส้ม ดอกไม้ชาวชาติพันธุ์อีสาน**  
อกินันท์ บัวหกกติ ขอพิสูจน์ความไม่ธรรมดาของอีสาน แผ่นดินเก่าแก่ ล้านปีที่ไม่ใช่แค่แปลว่าทิศตะวันออกเฉียงเหนือ แต่คือชื่อของเทพเจ้าสูงสุดของศาสนาพราหมณ์นามว่าอิศวร ซึ่งมีการขุดค้นพบหลักฐานทางโบราณคดีว่ามีผู้คนมากมายหลายชาติพันธุ์อพยพเข้ามาอยู่อาศัยกันอย่างไม่หยุดหย่อน จนถึงปัจจุบัน ทำให้วันนี้อีสานจึงกลายเป็นแผ่นดินแห่งความหลากหลายเหมือนสีส้มของดอกไม้บานพันธุ์ยามผลิบานขึ้นพร้อม ๆ กันนั่นเอง



# น้ำตกสวยเมืองไทย ต้องไปสักครั้ง

► กุลธิดา สีบล้ำ เรื่อง ► นพดล กันบัว ภาพ





## ใบไม้

ยังคงชุ่มชื้นจากฝนที่ตกลงมาตลอดคืน อากาศเย็นและชื้นแฉะ ฟ้ามืดจะเริ่มสว่าง มองเห็นหมอกขาวอ้อยอิ่งอยู่ตามเรือนยอดไม้ ราวป่าระงมไปด้วยเสียงของสัตว์ป่า ไม่ว่าจะเป็นเสียงนก เสียงแมลง หรือเสียงอะไรแปลก ๆ ที่เราไม่เคยได้ยินมาก่อน

ฤดูฝนเป็นช่วงที่ฝนป่าเขียวขจีมีชีวิตชีวา ความชุ่มชื้นช่วยเปิดโอกาสให้ต้นไม้ ซึ่งทำหน้าที่กักเก็บความชุ่มชื้นเอาไว้ พากันปล่อยสายน้ำออกมา ก่อเกิดเป็นสายธารเล็ก ๆ รวมกันเข้าเป็นธารน้ำใหญ่ หลากใหลมายังบริเวณที่เป็นภูผาลาดชัน เมื่อนั้นจึงเกิดเป็นน้ำตก ที่แต่ละแห่งล้วนแล้วแต่มีความพิเศษเฉพาะตัว

เสน่ห์ayaanของน้ำตกคล้ายมีแรงดึงดูดผู้คนให้เข้ามา หลายคนชมชอบน้ำตกยิ่งใหญ่อลังการ ขณะที่บางคนอึดอ้อมกับชั้นน้ำตกเล็ก ๆ รวภาพศิลปะนามธรรมมากกว่า แม้จะเหนื่อยยาก เพราะน้ำตกส่วนใหญ่ตั้งอยู่ในป่าดงดิบ แต่ประสบการณ์ระหว่างที่ก้าวเท้าไปน้ำตกนั้น เผลอค่าน่าจดจำเสมอ

อย่างไรก็ตาม น้ำตกในประเทศไทยส่วนใหญ่อยู่ในเขตอุทยานแห่งชาติหรือไม่ก็เขตรักษาพันธุ์สัตว์ป่า ส่วนใหญ่จึงมีการจัดทำเส้นทางไว้ชัดเจน และมีการจัดการที่ช่วยให้เราสะดวกสบายอยู่บ้าง

นอกจากความสวยงามของน้ำตกจะเป็นรางวัลแก่คนที่บากบั่นไปถึง แต่เชื่อเถิด เรายังจะได้เรียนรู้ว่า น้ำตกคือของขวัญล้ำค่าจากธรรมชาติ ที่เชื่อมโยงทุกชีวิตตั้งแต่ในป่าต้นน้ำ ไปจนถึงมนุษย์ปลายน้ำและพื้นที่เกษตรกรรมไกลออกไป

เช่นนี้ การออกไปเที่ยวน้ำตกอาจคือบันไดขั้นแรกของมิตรภาพระหว่างคุณกับสิ่งมีชีวิตอื่น ๆ ในธรรมชาติ

และเราเชื่อว่าจะต้องสนิทสนมกันยิ่งขึ้น หากคุณตกหลุมรักน้ำตกสักแห่ง

▶ สองน้ำตกงามแห่งเมืองเชียงใหม่ที่มีต้นกำเนิดจากตอยอินทนนท์ น้ำตกแม่ยะตั้งอยู่ทางตอนใต้ของอุทยานแห่งชาติตอยอินทนนท์ ได้รับการกล่าวขานว่าเป็นน้ำตกที่สวยงาม ยิ่งใหญ่อลังการแห่งหนึ่งของประเทศไทย เมื่อได้ไปอยู่ในจุดที่สามารถชมน้ำตกได้ที่ดีที่สุดแล้ว เราจะเห็นชั้นหินลาดชันกันลงมาอย่างได้จังหวะจะโคน พรรณไม้และก้อนหินใหญ่น้อยก็ถูกจัดวางอย่างลงตัวไปเสียหมดด้วยฝีมือของธรรมชาติ

ด้านน้ำตกแม่กลางเรียกตามชื่อของลำน้ำแม่กลาง เป็นที่รู้จักมานาน เพราะมีขนาดใหญ่และมีน้ำตลอดทั้งปี มีแอ่งน้ำให้ลงเล่นหลายจุด จึงเป็นน้ำตกที่นักท่องเที่ยวมักจะแวะพักผ่อนก่อนขึ้นตอยอินทนนท์

## น้ำตกแม่ยะ-น้ำตกแม่กลาง อุทยานแห่งชาติดอยอินทนนท์ จังหวัดเชียงใหม่

น้ำตกแม่ยะได้รับการกล่าวขานว่าเป็นน้ำตกที่สวยงามและอลังการแห่งหนึ่งของไทย ด้วยความสูง ๒๘๐ เมตร มีทั้งหมด ๓๐ ชั้น จึงเป็นน้ำตกที่สูงใหญ่ที่สุดของอุทยานแห่งชาติดอยอินทนนท์อีกด้วย

ลำห้วยแม่ยะที่เกิดจากความอุดมสมบูรณ์ของดอยอินทนนท์นั้น คือต้นกำเนิดของน้ำตกขนาดใหญ่แห่งนี้ ในฤดูน้ำหลาก เราจะเห็นสายน้ำแม่กระจ่ายออกไปตามหน้าผากกว้างกว่า ๑๐๐ เมตร ซึ่งระหว่างทางเดินจะมีจุดที่สามารถชมน้ำตกได้อย่างสวยงามอยู่เป็นระยะ ส่วนช่วงฤดูแล้ง แม่น้ำจะน้อย แต่ก็ใสสะอาด มองเห็นการไหลลดหลั่นลงมาตามชั้นหินได้อย่างงดงามลงตัวที่สุด ทั้งยังลงเล่นได้ปลอดภัยกว่า

ส่วนน้ำตกที่เป็นจุดแรกของประตูสูดอยอินทนนท์คือน้ำตกแม่กลาง น้ำตกที่มีชื่อเสียงมายาวนานแห่งหนึ่งของเชียงใหม่ เป็นน้ำตกขนาดใหญ่และมีน้ำตลอดปี สายน้ำทะยานลงมาจากหน้าผาสูงกว่า ๑๐๐ เมตรลงสู่แอ่งด้านล่าง ซึ่งเป็นน้ำลึกและไหลแรง ไม่แนะนำให้ลงเล่นน้ำในจุดนี้ ทั้งนี้ น้ำตกแม่กลางจะมีวังน้ำ หรือแอ่งน้ำให้ลงเล่นหลายจุด แต่ต้องระมัดระวัง โดยเฉพาะช่วงฤดูฝนที่น้ำหลาก ความแรงของกระแสน้ำอาจพัดพาให้ไปติดซอกหินได้

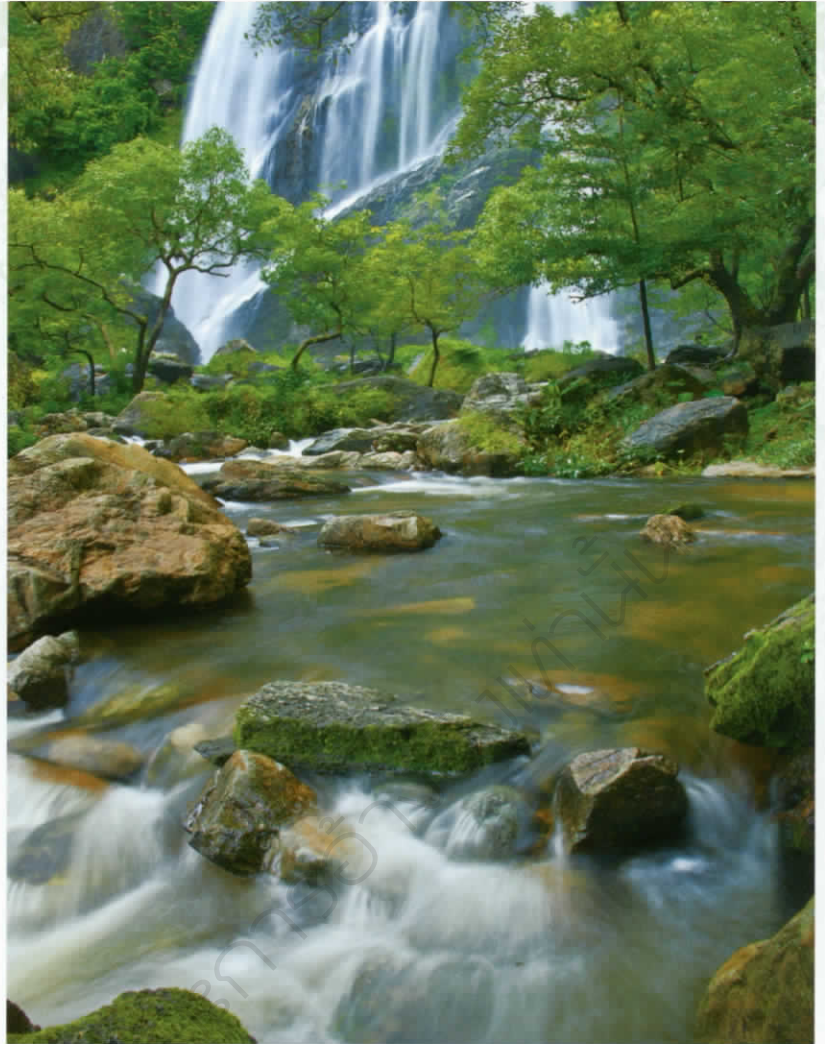
นอกจากนี้ยังมีจุดชมน้ำตกที่มองเห็นวิวน้ำตกแม่กลางได้สวยที่สุด ด้านบนมีศาลา ที่ซึ่งครั้งหนึ่ง เมื่อปี พ.ศ. ๒๕๐๑ พระบาทสมเด็จพระบรมชนกาธิเบศร มหาภูมิพลอดุลยเดชมหาราช บรมนาถบพิตร และสมเด็จพระนางเจ้าสิริกิติ์ พระบรมราชินีนาถ พระบรมราชชนนีพันปีหลวง เสด็จพระราชดำเนินมาชมความงามของน้ำตก

### 📍 การเดินทาง

น้ำตกแม่ยะเป็นน้ำตกที่เข้าถึงง่าย โดยเมื่อเข้ามาถึงเส้นทางสูดอยอินทนนท์ หรือทางหลวงหมายเลข ๑๐๐๙ ประมาณ ๑ กิโลเมตร ชายมือจะเห็นป้ายบอกทางเข้าป่าดอยอย่างชัดเจน ให้เลี้ยวเข้าไป เส้นทางจะผ่านบ้านน้ำลัด บ้านพระบาทห้วยเสือ ระยะทาง ๑๔ กิโลเมตร หลังจากนั้นจะถึงลานจอดรถ เดินเท้าต่ออีก ๔๐๐ เมตร ถึงตัวน้ำตก

ด้านทางเข้าน้ำตกแม่กลางอยู่ประมาณกิโลเมตรที่ ๘ ของทางหลวงหมายเลข ๑๐๐๙ ใกล้ทางแยกไปด่านตรวจของอุทยานฯ ให้เลี้ยวซ้ายตรงทางแยกนั้นไป ๕๐๐ เมตร ถึงน้ำตก บริเวณทางเข้ามีร้านค้าเรียงรายหลายร้าน

สอบถามข้อมูลได้ที่ศูนย์บริการนักท่องเที่ยวอุทยานแห่งชาติดอยอินทนนท์ โทรศัพท์ ๐ ๕๓๒๘ ๖๗๒๙



## น้ำตกคลองลาน อุทยานแห่งชาติคลองลาน จังหวัดกำแพงเพชร

ราวกับภาพวาด น้ำตกคลองลานสวยชวนฝันด้วยภาพสายน้ำตกลงมาจากหน้าผาสูง ๑๐๐ เมตร ส่งละอองขาวฟุ้งกระจายไปทั่วผืนผากว้างกว่า ๔๐ เมตร ดูนุ่มนวลไปทั่วบริเวณ บวกรวมกับความเขียวสดของพรรณไม้ที่ขึ้นต้นเป็นฉากหน้า ทำให้น้ำตกคลองลานเป็นหนึ่งในดวงใจของคนรักน้ำตก

ทางเดินเข้าสู่ตัวน้ำตก หรือที่อุทยานฯ เรียกว่าบอร์ดวอล์ก (boardwalk) จะพาเราเข้าไปอยู่ต่อหน้าน้ำตกใหญ่อย่างใกล้ชิด โดยมีป้ายสื่อความหมายธรรมชาติตามจุดต่าง ๆ ให้ได้อ่านเพิ่มความรู้ความเข้าใจเกี่ยวกับธรรมชาติไปด้วย

ความงามของน้ำตกคลองลานนี้ มีต้นกำเนิดจากทิวเขาขุนคลองลาน ซึ่งเป็นจุดที่สูงที่สุดของอุทยานแห่งชาติคลองลาน ในฤดูฝน สายน้ำจากลำห้วยต่าง ๆ จะไหลมารวมกันจนเกิดเป็นลำน้ำใหญ่เหนือน้ำตก ก่อนจะทิ้งตัวผ่านผาสูงลงมาเป็นน้ำตกคลองลาน หลากไหลลัดเลาะตามโขดหินเป็นธารน้ำใสให้ผู้คนได้ลงเล่นพักผ่อนท่ามกลางพรรณไม้เขียวสดสบายตา ที่สำคัญ น้ำตกคลองลานแห่งนี้คือต้นน้ำของห้วยคลองลาน ซึ่งไหลไปลงคลองสวนหมาก แล้วจะไปรวมกับแม่น้ำปิงในอำเภอเมืองกำแพงเพชร

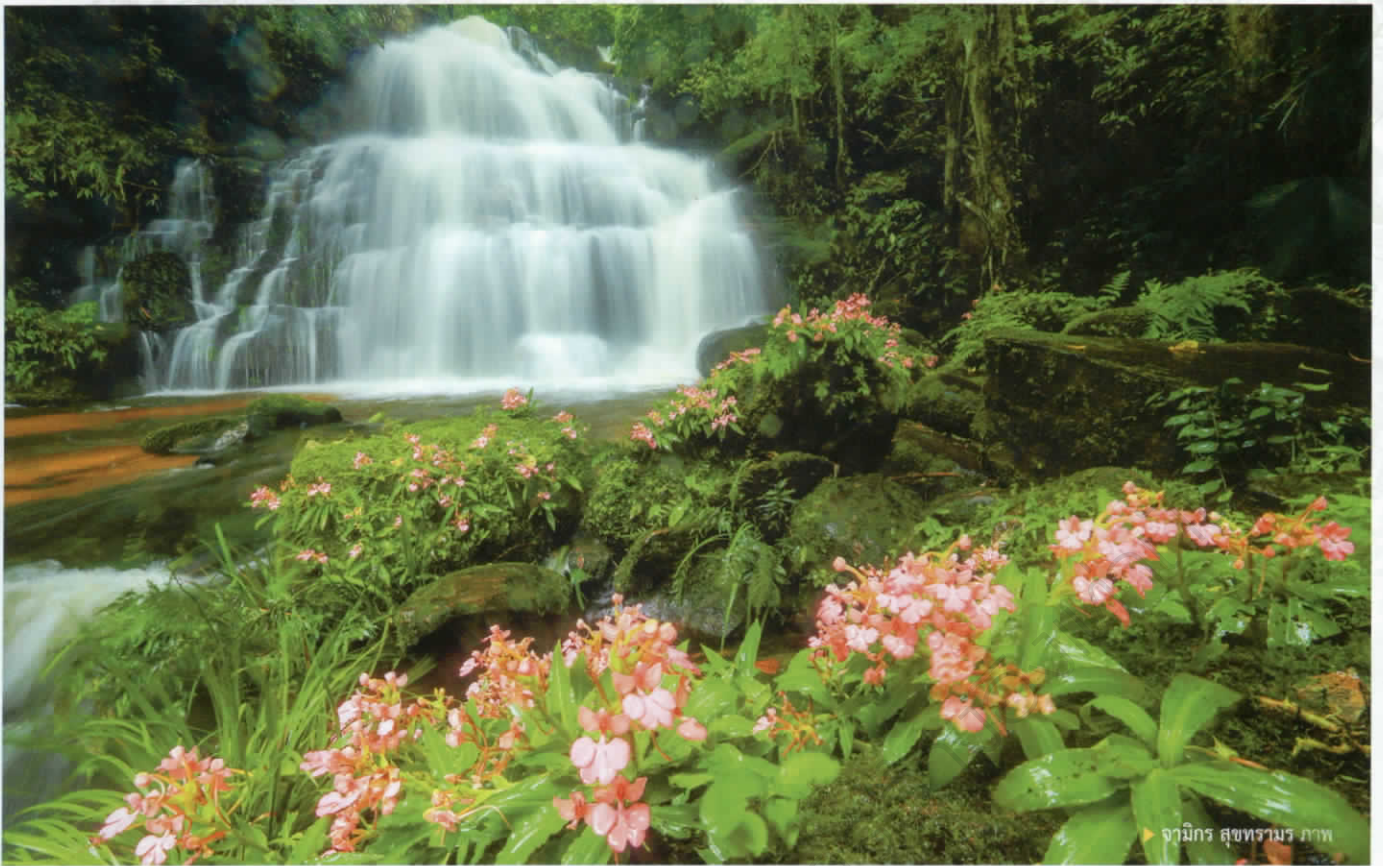
### 📍 การเดินทาง

น้ำตกคลองลานมีน้ำไหลตลอดปี แต่ช่วงที่น้ำก่อกองที่เยอะที่สุด คือเดือนพฤศจิกายน-มกราคม จากตัวเมืองกำแพงเพชรใช้ทางหลวงหมายเลข ๑ บางทางอำเภอคลองขลุง ถึงกิโลเมตรที่ ๓๕๖ (เส้นทางบ้านคลอง-แม่ลาย) เลี้ยวขวาเข้าทางหลวงหมายเลข ๑๑๑๗ ผ่านแยกคลองน้ำไหลไปจนถึงแยกคลองลาน ให้เลี้ยวขวาเข้าไป ๖ กิโลเมตร จะถึงที่ทำการอุทยานฯ ไปต่ออีก ๕๐๐ เมตร ถึงบริเวณน้ำตก

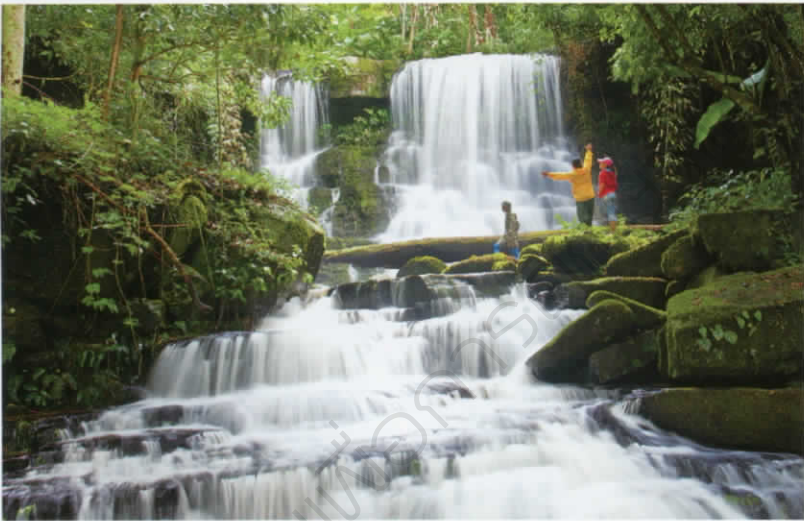
สอบถามรายละเอียดได้ที่อุทยานแห่งชาติคลองลาน โทรศัพท์ ๐๘ ๘๕๐๗ ๙๙๑๕



▶ แม้จะเป็นน้ำตกชั้นเดียว แต่ได้รับการยกย่องว่าเป็นน้ำตกที่งดงามที่สุดของจังหวัดกำแพงเพชร ซึ่งไม่เกินเลยความจริงแม้แต่น้อย หากใครได้เคยยืนอยู่ต่อน้ำตกขนาดใหญ่แห่งนี้ จะรู้สึกถึงความชุ่มเย็นจากละอองน้ำสีขาว ตูมม่นवलที่ฟุ้งใน ขณะเดียวกันก็จะได้ยินเสียงอันทรงพลังของสายน้ำยามที่ลงสู่แอ่งใหญ่เบื้องล่าง แล้วค่อยหลากไหลเป็นลำธารท่ามกลางก้อนหินใหญ่น้อยและต้นไม้เขียวสดที่ขึ้นอยู่อย่างเหมาะสม



▶ จามิกร สุขธรรมร ภาพ



## น้ำตกหมันแดง อุทยานแห่งชาติภูหินร่องกล้า จังหวัดพิษณุโลก

หนึ่งในน้ำตกที่หลายคนหลงรัก อีกทั้งเหล่าช่างภาพต่างยกให้เป็นจุดถ่ายภาพที่มีองค์ประกอบทางธรรมชาติงดงามที่สุดที่หาได้ ช่วงฤดูฝนจึงมีนักท่องเที่ยวแวะเวียนมามากมาย แต่กว่าจะเดินเท้าไปถึงได้ก็สาหัส ทั้งความชัน เส้นทางดินลื่น ๆ และทาก เหล่านี้คือสิ่งที่ต้องฝ่าฟัน เพื่อจะได้สัมผัสความงามของน้ำตกหมันแดงสักครั้งในชีวิต

**น้ำตกหมันแดง**ตั้งตระหง่านกลางป่าดิบเขาอันสมบูรณ์ ว่ากันว่ามีทั้งหมด ๓๒ ชั้น แต่เราสามารถเดินชมได้เพียง ๙ ชั้นเท่านั้น สิ่งที่น่าประทับใจของน้ำตกอยู่ที่ชั้น ๕ ที่นั่นธรรมชาติจัดสรรองค์ประกอบไว้อย่างเหมาะเจาะ โดดเด่นด้วยดอกลิ้นมังกรบานสะพรั่งอยู่ตามโขดหินที่มีมอสเขียวนุ่มเกาะอยู่ราวกับสวนสวรรค์ ขณะที่ดอกลิ้นมังกรแหล่งอื่นมีสีส้มและสีขาว แต่ที่น้ำตกหมันแดงกลับเป็นสีชมพูหวานละมุน เกาะกลุ่มกันอยู่ตรงโขดหินด้านหน้าน้ำตก ซึ่งจะออกดอกเพียงปีละครั้ง คือในเดือนสิงหาคม แน่นนอนว่าตรงกับฤดูฝน เป็นเหตุผลว่าทำไมเราจึงต้องแต่งกายให้รัดกุมเตรียมอาหาร น้ำดื่ม ร่ม เลือกกินผลไม้ที่ฉ่ำน้ำ รวมถึงพกไม้เท้าให้พร้อม

นอกจากชั้น ๕ จะได้รับยกย่องให้เป็นที่สุดของความงาม ชั้นถัดไปก็น่าสนใจไม่แพ้กัน โดยเฉพาะชั้น ๘ ถือได้ว่าเป็นจุดที่ไม่ควรพลาดชมเช่นกัน เพราะเราจะเห็นสายน้ำพลิ้วผ่านลงมาตามผาหินด้วยลีลาอ่อนช้อยชวนให้อิ่มเอมใจยิ่งนัก

### การเดินทาง

น้ำตกหมันแดงสามารถไปได้ ๒ เส้นทาง เส้นทางหลักเริ่มจากหน่วยพิทักษ์อุทยานแห่งชาติภูหินร่องกล้า ที่ ภรณ. ๗ (หมันแดง) ระยะทาง ๓ กิโลเมตร เป็นเส้นทางลงเขา แต่ต้องเข้าชมก่อนเวลา ๑๐.๐๐ นาฬิกา เนื่องจากเส้นทางนี้ใช้เวลาเดินป่า ๒ ชั่วโมง จึงต้องเผื่อเวลาเดินกลับจากน้ำตกไปเวลา ๑๕.๐๐ นาฬิกา อีกเส้นทางหนึ่งคือเส้นทางหลังน้ำตก โดยเดินเข้าทางหมู่บ้านหมันขาว ตำบลกกสะทอน อำเภอด่านซ้าย จังหวัดเลย ซึ่งเป็นเส้นทางเดินที่สั้นกว่า ด้วยระยะทาง ๑ กิโลเมตรเท่านั้น

หากเลือกใช้เส้นทางหลัก เส้นทางสายนี้ทอดยาวเข้าสู่ป่าดิบกร้อและเย็นชื้น เดินไปสักพักใหญ่จะเริ่มลงเขาชัน ต้นไม้ใหญ่ปกคลุมด้วยมอสและเฟิร์นดูคล้ายสวนเสือสีเขียวไฉ่ระดับลงมาร้อย ๆ ก็จะเจอน้ำตกชั้นที่ ๑, ๒, ๓ และ ๔ แต่ละชั้นห่างกันไม่มากนัก กระทั่งมาถึงชั้นที่ ๕ ที่มีดอกลิ้นมังกรสีชมพูบานสะพรั่ง อาจพักเหนื่อย เล่นน้ำ กินข้าวกันที่ชั้นนี้ จากนั้นเดินลงเขาต่อไปเรื่อย ๆ จะถึงชั้นที่ ๖, ๗ และ ๘ สำหรับชั้นที่ ๙ นั้น ทางลงยากมากหลายคนจึงไม่ลงไป จากจุดนี้อาจเลือกเดินกลับทางเดิม หรือจะเดินแยกขวาวออกไปทางหมู่บ้านหมันขาว เดินอีกราว ๑ ชั่วโมงจะถึงหมู่บ้าน ซึ่งต้องมีการนัดรถมารับ เพื่อพากลับไปส่งยังหน่วยฯ หมันแดง จุดที่เริ่มต้นเดิน

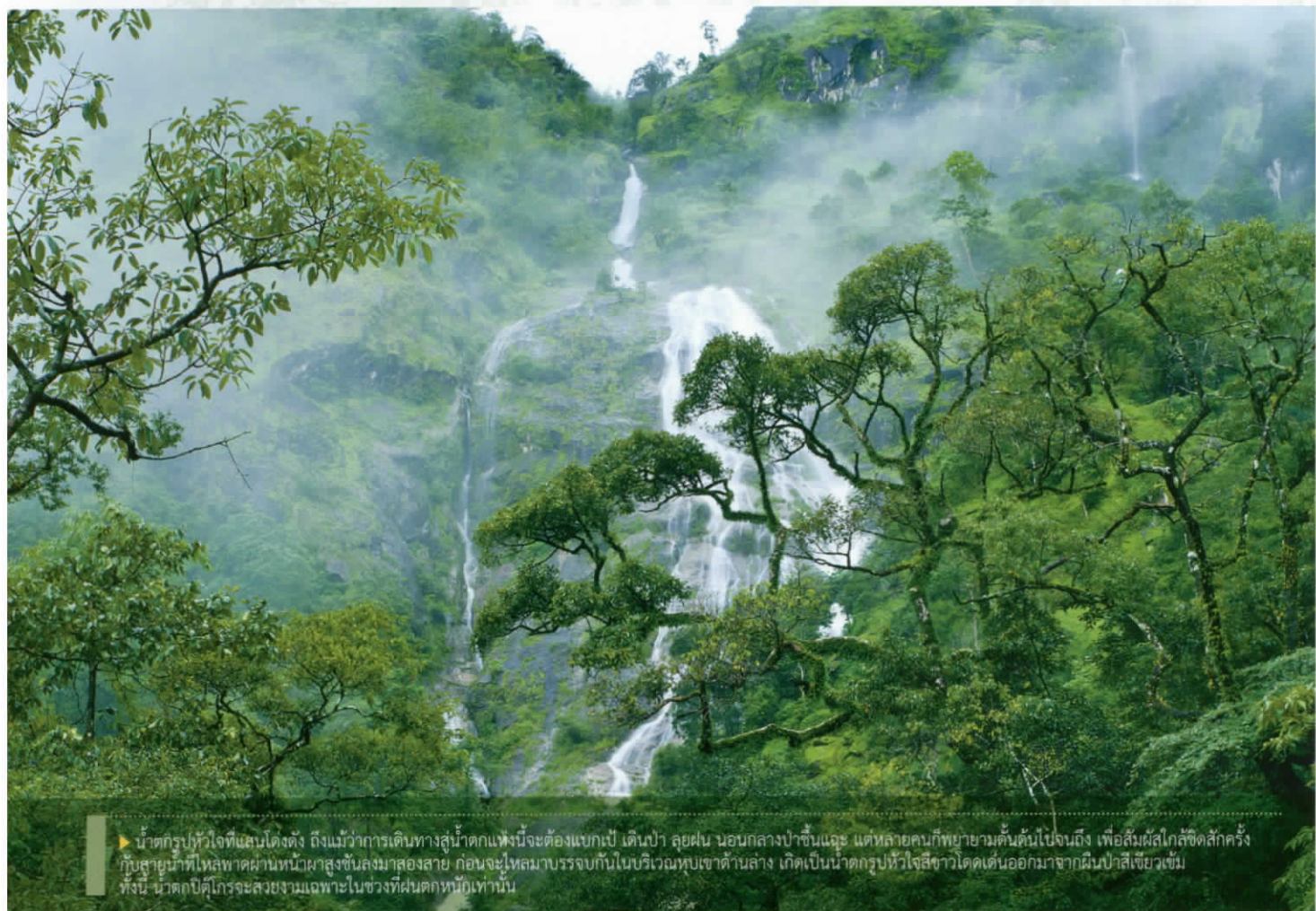
สอบถามรายละเอียดได้ที่อุทยานแห่งชาติภูหินร่องกล้า โทรศัพท์ ๐๘ ๑๕๙๖ ๕๓๗๗





▶ จามิกร สุขธรรมร ภาพ

▶ ชั้นที่ ๕ ของน้ำตกห้วยแม่เปินเป็นจุดถ่ายภาพน้ำตกที่มีองค์ประกอบทางธรรมชาติงดงามที่สุดของประเทศไทย แม้จะไม่ได้ยิ่งใหญ่ แต่ลีลาและองค์ประกอบต่าง ๆ นั้นสุดแสนจะลงตัว โดยเฉพาะอย่างยิ่ง ดอกลิ้นมังกรสีชมพูหวานละมุนละไมที่ขึ้นกระจายบนก้อนหินริมน้ำ คือแรงดึงดูดที่ท่องเที่ยวและช่างภาพสายธรรมชาติจากทุกสารทิศให้มาเยี่ยมเยือนไม่ขาดสายในช่วงฤดูฝน แม้ทางเดินสู่ น้ำตกห้วยแม่เปินแดงจะขึ้นชื่อเรื่องความเลอะ ลื่น และทากก็ตาม ส่วนชั้นที่ ๘ ซึ่งอยู่ถัดไปก็ไม่ควรพลาดที่จะแวะชมภาพสายน้ำพลิวผ่านลงมาตามบันไดหินอย่างอ่อนช้อย



▶ น้ำตกรูปหัวใจที่แสนโด่งดัง ถึงแม้ว่าการเดินทางสู่น้ำตกแห่งนี้จะต้องแบกเป้ เดินป่า ลุยฝน นอนกลางป่าชื้นแฉะ แต่หลายคนก็พยายามตื่นตัวไปจนถึง เพื่อสัมผัสใกล้ชิดสักครั้ง กับสายน้ำที่ไหลพาดผ่านหน้าผาสูงชันลงมาสองสาย ก่อนจะไหลมาบรรจบกันในบริเวณหุบเขาด้านล่าง เกิดเป็นน้ำตกรูปหัวใจสีขาวโดดเด่นออกมาจากผืนป่าสีเขียวเข้ม ทั้งนี้ น้ำตกปิติโกรจะสวยงามเฉพาะในช่วงที่ฝนตกหนักเท่านั้น



## น้ำตกปิติโกร จังหวัดตาก

น้ำตกรูปหัวใจที่แสนโด่งดังแห่งผืนป่าอ้อมผาง ปิติโกรชวนให้ตื่นตะลึงด้วยภาพสายน้ำสีขาวกระจำจางตาสองสายไหลเรียโตรกผามาบรรจบเป็นรูปหัวใจดวงโต ท่ามกลางป่าดิบชื้นครึ้มเขียวที่ช่วยเสริมให้น้ำตกขนาดใหญ่แห่งนี้ยิ่งดูโดดเด่นน่าจดจำ

ไม่มีใครรู้ความหมายแน่ชัดของคำว่า “ปิติโกร” แต่เรียกตามชื่อลำห้วย ซึ่งเป็นต้นน้ำของน้ำตกแห่งนี้นั่นเอง ลำห้วยปิติโกรไหลจากตอยมะม่วงสามหมื่นในพื้นที่ชายแดนด้านตะวันตกของอำเภออ้อมผาง กำเนิดเป็นน้ำตกสูงประมาณ ๕๐๐ เมตร ปิติโกรจึงน่าจะเป็นน้ำตกที่สูงที่สุดในประเทศไทย ซึ่งแม้ว่าฤดูท่องเที่ยวจะตรงกับฤดูฝน ช่วงเดือนกรกฎาคม-ตุลาคมเท่านั้น อีกทั้งนักท่องเที่ยวยังต้องใช้เวลาเดินเท้า ๓ วัน ๒ คืน กลางสายฝนฉ่ำชื้น ชื้น-ลงดอยสูงชัน สมบุกสมบันหลายรูปแบบ แต่หลายคนก็ยินดี ดันดันจะไปให้ถึง

ไม่เพียงความสวยงามของน้ำตก บนเส้นทางยังได้สัมผัสกับธรรมชาติอย่างเต็มอ้อมจากพรรณไม้นานาชนิด เช่น กระเจียวสีส้ม เห็ดถั่วฝัก และมะพร้าวเต่า นอกจากนี้ น้ำตกปิติโกรยังสามารถชมได้จากหลายมุม มีทั้งจุดชมวิวน้ำตกกระยะไกลจากบนสันดอย และจุดชมน้ำตกด้านบนในระยะประชิดอีกด้วย

### การเดินทาง

น้ำตกปิติโกรจะสวยงามน่าประทับใจในช่วงที่มีฝนตกชุก คือประมาณเดือนกรกฎาคม-ตุลาคม ควรใช้เวลาสัก ๓ วัน ๒ คืน เพื่อจะได้เที่ยวชมธรรมชาติอย่างเต็มอ้อม และเพื่อความปลอดภัยควรติดต่อบริษัทนำเที่ยวในพื้นที่เป็นคนนำทางเข้าไป อาทิ ดุ๊ก:สุ คอกกจ ไกรศัพท ๐๘ ๑๓๘๘ ๐๓๐๘



▶ สัมผ้าน้ำตกกลางป่าลึกของเมืองตากที่เข้าถึงยาก ๆ ใปก่อน แล้วแวะพักผ่อนหย่อนใจกับน้ำตกที่แสนสะดวกสบายริมเส้นทางสายแม่สอด-อุ้มผางอย่างน้ำตกพาเจริญ น้ำตกหินปูนที่สวยงามด้วยชั้นน้ำตกไหลลดหลั่นลงมาเป็นชั้นเล็กชั้นน้อยจำนวนมาก สามารถลงเล่นน้ำได้อย่างปลอดภัย และยังมีสีสันจากทุ่งดอกกระเจียวสีส้มให้ชมเพลิน ๆ ในช่วงฤดูฝน

## น้ำตกพาเจริญ อุทยานแห่งชาติน้ำตกพาเจริญ จังหวัดตาก

ไม่ไกลจากตัวอำเภอแม่สอด ระหว่างเส้นทางแม่สอด-อุ้มผาง น้ำตกพาเจริญ นับเป็นแหล่งพักผ่อนยอดนิยมของคนในพื้นที่ และยังเป็นจุดแวะพักที่ไม่อาจมองข้าม สำหรับนักท่องเที่ยวผู้มึญตหายปลายทางไกลกว่านั้น แต่ถึงจะมีผู้คนแวะเวียนมาไม่ขาดสาย น้ำตกพาเจริญก็ยังไม่ค่อยได้ยอมรับชมชื่นชม

น้ำตกหินปูนแห่งนี้เกิดจากห้วยน้ำนักหลากไหลมารวมกับแหล่งน้ำซับบริเวณบ้านชีบาโบ อำเภอพบพระ เกิดเป็นน้ำตกที่สวยงามด้วยชั้นน้ำตกลดหลั่นมากถึง ๙๗ ชั้น และที่สำคัญ ช่วงเดือนกรกฎาคม-สิงหาคมยังมีทุ่งดอกกระเจียวสีส้มหรือฉัตรทอง ซึ่งเป็นพืชเฉพาะถิ่นเมืองตาก แบ่งบานเป็นสีส้มให้ผืนป่าและสายน้ำอย่างน่าชม

น้ำตกพาเจริญเป็นต้นน้ำของห้วยแม่ละเมา กล่าวกันว่า ตั้งชื่อตามชื่อของสหายพา ผู้พบน้ำตกคนแรก ต่อมาเมื่อมีชุมชนมาตั้งรกราก พื้นที่นี้ก็เจริญขึ้น ชาวบ้านจึงเรียกชื่อน้ำตกว่าพาเจริญ

### การเดินทาง

น้ำตกพาเจริญ ตั้งอยู่ริมทางหลวงหมายเลข ๑๐๙๐ (เส้นทางแม่สอด-อุ้มผาง) บริเวณกิโลเมตรที่ ๔๐ มีทางแยกซ้ายเข้าไปอีก ๗๐๐ เมตร สอบถามรายละเอียดได้ที่อุทยานแห่งชาติน้ำตกพาเจริญ โทรศัพท์ ๐ ๕๕๕๐ ๘๙๒๒





▶ น้ำตกในดินแดนใกล้โพนของอำเภออุ้มผางเป็นที่รู้จักของพี่น้องชาวกะเหรี่ยงมานานแล้ว แต่เราเพิ่งจะได้เห็นกันในปี พ.ศ. ๒๕๒๘ เมื่อนิตยสารแคมป์ท่องเที่ยวถ่ายภาพน้ำตกใหญ่กลางป่าลึกแห่งนี้ ออกมาอวดโฉมให้นักท่องเที่ยวได้รู้จักกัน ภาพน้ำตกที่ลือชื่อกำลังการ ด้วยปริมาณน้ำมหาศาลที่ตกลงมาจากหน้าผาสูงชันกว่า ๓๐๐ เมตร แผ่กระจายเป็นแนวกว้าง ส่งเสียงโครมครืนไปทั่วผืนป่า สร้างความตื่นตะลึงให้ผู้พบเห็น จนได้ชื่อว่าเป็นน้ำตกที่มีขนาดใหญ่ที่สุดของประเทศไทย และมีขนาดใหญ่เป็นอันดับ ๖ ของน้ำตกในเอเชีย

## น้ำตกทีลอซู

เขตรักษาพันธุ์สัตว์ป่าอุ้มผาง  
จังหวัดตาก



ทีลอซู น้ำตกหินปูนสุดอลังการ งดงามราวอัญมณีในผืนป่าเขตรักษาพันธุ์สัตว์ป่าอุ้มผาง เกิดจากห้วยกัลลือหรือแล้วทะเลอู่ออกมาผ่านหมู่บ้านและผืนป่าใหญ่ ก่อนจะตกลงตามแนวหน้าผาสูง มีความกว้างกว่า ๑๐๐ เมตร ถัดจากนั้นจะไหลผ่านชั้นใหญ่อีกชั้นหนึ่งตกลงมารวมเป็นแอ่งน้ำขนาดใหญ่ ก่อนที่จะผ่านชั้นน้ำตกเล็ก ๆ ลงมาอีกชั้นหนึ่ง แล้วแผ่กระจายลงสู่ลำธาร

อันที่จริง ชาวกะเหรี่ยงมักเรียกน้ำตกขนาดใหญ่ที่พบเห็น ว่า “ทีลอซู” ซึ่งคำว่า “ที” แปลว่าน้ำ “ลอ” แปลว่าตก “ซู” แปลว่าใหญ่ เช่นเดียวกับเมื่อครั้งที่พบน้ำตกทีลอซู โดยที่เราต่างก็คิดว่าทีลอซูคือชื่อของน้ำตก

ความสวยงามของน้ำตกทีลอซูถือเป็นที่สุดในช่วงฤดูฝนราวเดือนมิถุนายน เราจะเห็นสายน้ำสีน้ำตาลถึงโถมลงมาจนเต็มหน้าผา ถ้าลงไปดูจากมุมด้านล่าง ก็จะได้สัมผัสละอองน้ำฟุ้งกระจายจนไม่สามารถเข้าใกล้น้ำตกได้ แต่หากเข้าสู่ต้นฤดูหนาว ราวเดือนตุลาคม น้ำตกทีลอซูก็จะงดงามไปอีกแบบ น้ำจะสวยใส ไม่ขุ่นเช่นช่วงฤดูฝน และยังสามารถเข้าไปใกล้ ๆ ได้อีกด้วย

### การเดินทาง

ช่วงเดือนตุลาคม-มกราคมเป็นช่วงที่เหมาะสมที่สุดสำหรับการไปชมน้ำตกทีลอซู เพราะหลังจากนี้ไป น้ำจะน้อย

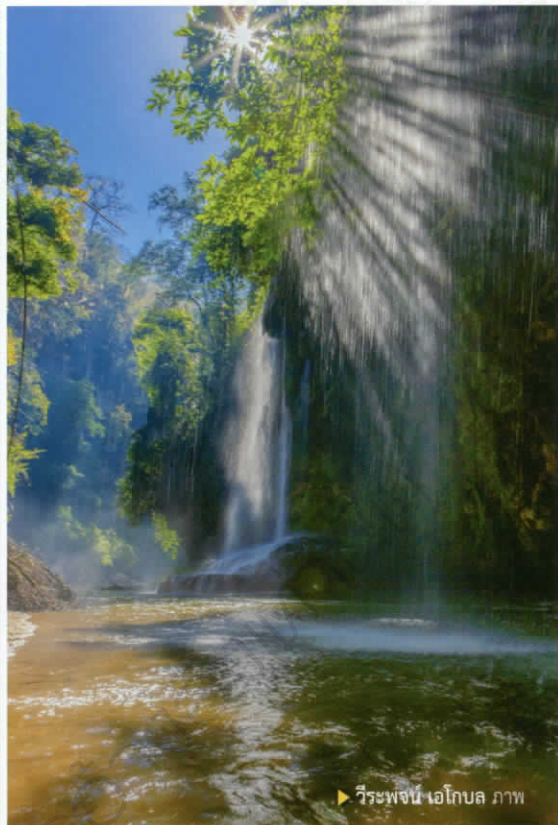
สำหรับการเดินทางไปน้ำตกทีลอซูมีสองทางเลือกด้วยกัน ทางเลือกแรกสำหรับนักผจญภัยคือ ล่องเรือยางไปตามลำน้ำแม่กลอง ผ่านน้ำตกทีลอจ้อ น้ำตกสายรุ้ง แก่งน้อยใหญ่และโตรกผาป่าเขาสวยงาม แล้วต่อรถที่หน่วยพิทักษ์ป่าผาเสียดเข้าไปยังน้ำตกทีลอซู

ส่วนอีกทางเลือกหนึ่งสำหรับนักท่องเที่ยวที่มีเวลาไม่มาก จากตัวอำเภออุ้มผางใช้เส้นทางอุ้มผาง-แม่จันจนถึงปากทางเข้า ซึ่งเป็นถนนลาดยาง ระยะทาง ๑๙ กิโลเมตร ต่อจากนั้นจะเป็นทางลาลงไปป่า ต้องใช้รถปิกอัพ หรือรถขับเคลื่อนสี่ล้อ ระยะทาง ๒๕ กิโลเมตร ก็จะถึงเขตรักษาพันธุ์สัตว์ป่าอุ้มผาง ที่มีลานตั้งแคมป์ ห้องน้ำ สามารถพักแรมได้อย่างสบาย จากนั้นเดินเท้าต่ออีก ๑.๕ กิโลเมตรก็จะเห็นน้ำตกทีลอซูตระหง่านแจ่มอยู่ตรงหน้า

ทั้งนี้ เขตรักษาพันธุ์สัตว์ป่าอุ้มผางจะปิดถนนเข้าน้ำตกตั้งแต่วันที่ ๑ มิถุนายน ถึงวันที่ ๓๐ กันยายนของทุกปี แต่นักท่องเที่ยวยังสามารถชมน้ำตกทีลอซูได้ด้วยการล่องเรือยาง และจะเปิดถนนให้ยกรถเข้าไปน้ำตกได้ตั้งแต่วันที่ ๑ ตุลาคม ถึงวันที่ ๓๐ พฤษภาคม สอบถามรายละเอียดได้ที่เขตรักษาพันธุ์สัตว์ป่าอุ้มผาง โทรศัพท์ ๐๘ ๘๕๒๓ ๕๒๓๒



► วีระพงษ์ เอโกบล ภาพ



► วีระพงษ์ เอโกบล ภาพ

## น้ำตกทีลอเร

เขตรักษาพันธุ์สัตว์ป่าทุ่งใหญ่นเรศวร  
ด้านตะวันตก จังหวัดตาก

น้ำตกงดงามแปลกตาซ่อนตัวอยู่กลางป่าลึก แอ่งที่ตั้งยังไม่ธรรมดา เพราะต้องล่องเรือยางฝ่าแก่งน้อยใหญ่มากมายในลำน้ำแม่กลองเท่านั้นกว่าจะไปถึง และนี่คือทีลอเร

กว่าจะได้เห็นสายน้ำสีขาวไหลพรั่งพรจากหน้าผาสูง ๒๐ เมตรทางด้านขวามือ ตกลงสู่ลำน้ำแม่กลองใสเย็น เราต้องผ่านการทดสอบจากธรรมชาติว่าเรานั้นแกร่งพอ เริ่มตั้งแต่ล่องเรือยางที่บ้านปะละทะ เผชิญความยากของแก่งระดับ ๒-๔ และค้างแรมในป่า ขาไปเป็นการล่องเรือยางตามลำน้ำแม่กลอง ส่วนขากลับต้องเดินป่าระยะไกลทั้งวัน

ธรรมชาติสองฝั่งลำน้ำแม่กลองเป็นโตรกผาชันโอบขนานสายน้ำ ดูสวยแปลกตา ขณะเดียวกัน แนวผาสูงที่บีบลำน้ำให้แคบลงนั้น ก็ทำให้เกิดแก่งน้อยใหญ่ยาวต่อเนื่องที่ต้องใช้ความระมัดระวังเป็นพิเศษ นอกจากนี้ระหว่างทางเรายังมีโอกาสพบเห็นสัตว์ป่าหลายชนิด ก่อนจะปิดท้ายวันด้วยการตั้งแคมป์ริมน้ำอันเงียบสงบ

จวบจนเช้าวันใหม่ก็ได้เวลาพายเรือยางไปชมความงามของน้ำตกทีลอเร ซึ่งอยู่ถัดลงไปอีก ๑ กิโลเมตร หลังผ่านโตรกผาแคบ ๆ น้ำตกทีลอเรจะเผยโฉมออกมาทางขวามือสามารถพายเรือยางเข้าไปชมความงามได้ไม่นานน้ำได้ขุ่นโคลน หลังจากนั้นก็ใช้เวลาพายเรือยางทวนน้ำย้อนไปยังจุดตั้งแคมป์ เก็บข้าวของ เตรียมตัวเดินเท้ากลับออกมาจนถึงบ้านปะละทะ ซึ่งเป็นจุดที่รถเข้ามารับได้ใกล้ที่สุด

► น้ำตกกลางป่าลึกอย่างทีลอเรเริ่มเพียงเส้นทางเดียวเท่านั้นที่จะไปถึง นั่นคือล่องเรือยางเข้าไปตามลำน้ำแม่กลอง และต้องพักแรมกลางป่า ก่อนจะเดินเท้ากลับออกมา ซึ่งต้องใช้เวลาราวน้อย ๒ วัน ๑ คืน จึงจะได้ชื่นชมความงามของน้ำตกอย่างเต็มอิม ทีลอเรจึงเหมาะสำหรับนักท่องเที่ยวสายแอดเวนเจอร์ ความแปลกอีกอย่างหนึ่งก็คือ เป็นน้ำตกที่สายน้ำทิ้งตัวจากหน้าผาสูงลงสู่ลำน้ำแม่กลองโดยตรง การได้ไปลอยลำเฉียบ ๆ อยู่นานน้ำตกทีลอเรนั้น เป็นความรู้สึกลืมเมออย่างบอกไม่ถูกจริง ๆ

### การเดินทาง

ช่วงเหมาะสำหรับการท่องเที่ยวที่น้ำตกทีลอเร คือเดือนพฤศจิกายน-กุมภาพันธ์ เพราะเป็นช่วงที่ลำน้ำแม่กลองไม่มากจนเป็นอันตราย และไม่น้อยเกินไปจนทำให้เรือยางติดหิน โดยนักท่องเที่ยวควรเลือกใช้บริการของทัวร์ท้องถิ่นที่มีความชำนาญเป็นพิเศษ ทั้งการล่องแก่ง การเดินป่า การขบสับการ: และการจัดการเรื่องอาหาร ซึ่งทุกรัฐสวัสดิ์ในอำเภออุ้มผางจะมีที่พักท่องเที่ยวที่น้ำตกให้บริการอยู่แล้ว (ไม่เพียงน้ำตกทีลอเร แต่รวมถึงน้ำตกทีลอซูและน้ำตกปีติโร) หรือสอบถามรายละเอียดกับประธานชมรมส่งเสริมการท่องเที่ยวและอนุรักษ์อุ้มผาง โทรศัพท ๐๙ ๘๔๕๖ ๐๙๐๘



▶ กลุ่มน้ำตกบนยอดภูกระดึงมีความสวยงามราวกับภาพศิลปะ ไม่ได้ยิ่งใหญ่อลังการ แต่เห็นแล้วรู้สึกสงบสบาย สายน้ำสีขาวสะอาด รอบล้อมด้วยต้นไม้เขียวขจี และก้อนหินที่นุ่มฟูไปด้วยมอสและเฟินชุ่มชื้น คือความสวยงามเรียบง่าย นิ่งหย่อนใจไม่รู้เบื่อ จะมีสีสันก็จากต้นเมเปิ้ลที่เปลี่ยนสีในช่วงต้นฤดูหนาว บริเวณน้ำตกขุนพองนั้นถือเป็นไฮไลต์เลยทีเดียว แต่ด้วยความที่อยู่ในเขตป่าปิด และอุทยานแห่งชาติภูกระดึงก็ยังไม่มีการกำหนดเปิดให้นักท่องเที่ยวเข้าไป แต่เราสามารถชมใบเมเปิ้ลเปลี่ยนสีที่น้ำตกถ้ำใหญ่ได้เช่นกัน

## น้ำตกขุนพอง-น้ำตกถ้ำใหญ่-น้ำตกวังกวาง อุทยานแห่งชาติภูกระดึง จังหวัดเลย

ภาพใบเมเปิ้ลสีแดงเข้มกับฉากหลังที่เป็นสายน้ำสีขาวสะอาดตกจากหน้าผาสูงใหญ่ชวนให้ผู้คนหลงรักน้ำตกขุนพองตั้งแต่แรกเห็น กระทั่งยกย่องกันว่า ใบเมเปิ้ลเปลี่ยนสีที่ไหนจะงดงามเท่าในป่าปิดภูกระดึงนั้นไม่มี

แต่เพราะน้ำตกขุนพองตั้งอยู่ในเขตป่าปิดด้านทิศเหนือของภูกระดึง ซึ่งเป็นป่าดงดิบอุดมสมบูรณ์ เป็นถิ่นกำเนิดพืชพรรณหายากและบ้านของสัตว์ป่า โดยเฉพาะอย่างยิ่งช้าง จึงเป็นพื้นที่ที่ทางอุทยานฯ สงวนไว้สำหรับกรอนุรักษ์เท่านั้น ปัจจุบันยังไม่มีโครงการเปิดให้เข้าไปท่องเที่ยว

น้ำตกขุนพองนับเป็นน้ำตกขนาดใหญ่ที่สุดบนภูกระดึง มีความสูงกว่า ๖๐ เมตร เป็นต้นน้ำของลำน้ำพอง กว่าจะไปถึงต้องเดินเท้าผ่านป่าดงดิบระยะทางไกล ๑๐ กิโลเมตร จุดเด่นของที่นี่ คือ ตั้งแต่เดือนพฤศจิกายน-ธันวาคม ใบเมเปิ้ลที่บริเวณน้ำตกจะเปลี่ยนเป็นสีแดงสดสวย เป็นที่มาของภาพน้ำตกขุนพองอันลือลั่น

แม้ว่าจะเข้าไปเที่ยวน้ำตกขุนพองไม่ได้ แต่น้ำตกถ้ำใหญ่กับต้นเมเปิ้ลอีกกลุ่มหนึ่งก็ยัร่อนนักท่องเที่ยวไปชื่นชม น้ำตกถ้ำใหญ่อยู่ถัดจากน้ำตกเพ็ญพบใหม่ ๑.๔ กิโลเมตร โดยตัวน้ำตกจะอยู่ต่ำลงไปทางด้านล่าง นักท่องเที่ยวที่เข้าจากรยานมาต้องจอดจักรยานไว้แล้วเดินลงไปนหุบ

ระหว่างทางผ่านลานหินและโขดหินใหญ่ ซึ่งในเดือนตุลาคม-พฤศจิกายนจะมีข้าวดอกถั่วขึ้นหนาแน่นราวกับผืนพรมสีเขียว พอเข้าสู่เดือนมกราคม-เมษายน บริเวณนี้ก็จะมีละลานตาไปด้วยกล้วยไม้หลากชนิด แล้วเมื่อเดินมาถึงน้ำตกถ้ำใหญ่ เราจะเห็นสายน้ำแผ่กว้างเต็มแผ่นผาสวยงาม ไม่เพียงเท่านั้น เมเปิ้ลก็ยังยืนต้นอวดรูปใบทรงสวย ช่วงเดือนพฤศจิกายน-ธันวาคมจะเปลี่ยนเป็นสีแดงร่วงหล่นปกคลุมทั่วโขดหินระเกะระกะ สวยแบบไร้ที่ติ

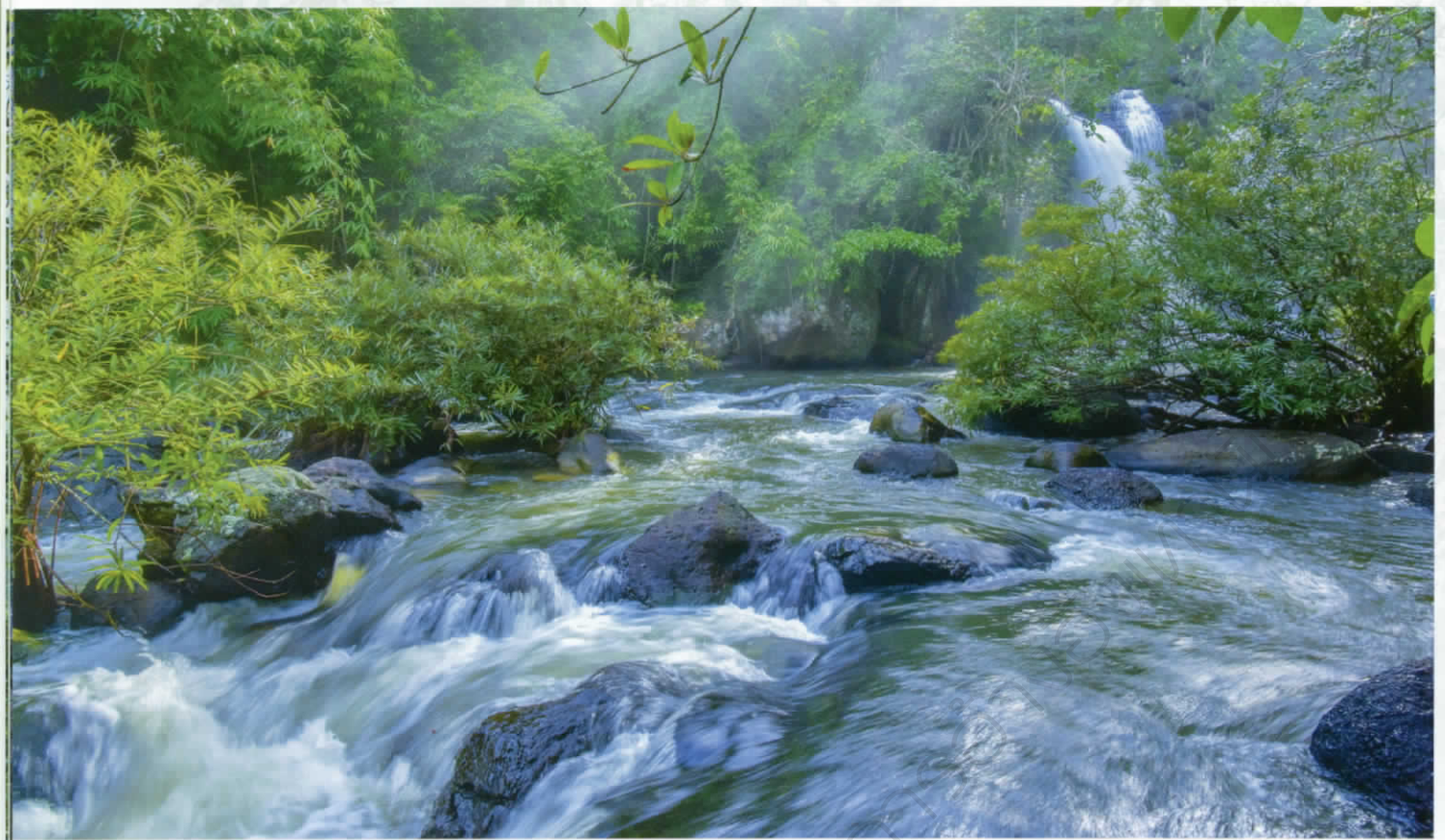
บนยอดภูยังมีน้ำตกวังกวาง นับเป็นน้ำตกที่อยู่ใกล้กับศูนย์บริการนักท่องเที่ยววังกวางมากที่สุด คือประมาณ ๗๕๐ เมตร แม้จะเป็นน้ำตกเล็ก ๆ แต่ก็มีเสน่ห์ไม่น้อย ลักษณะเป็นผาหินสูง ๗ เมตร ตัดตรงขวางลำธาร ให้มีน้ำตกสีขาวไหลลงสู่แอ่งน้ำเบื้องล่างอย่างลงตัว ก่อนจะไหลซอกซอนไปตามโขดหินที่มีมอสและเฟินเกาะจับจนฟูฟ่อง ดูเป็นน้ำตกสง่างาม เหมาะที่จะนั่งตัวลงนั่งพักแบบสบาย ๆ

### 📍 การเดินทาง

อุทยานแห่งชาติภูกระดึงเปิดให้ท่องเที่ยวและพักแรมบนยอดภูได้ตั้งแต่วันที่ ๑ ตุลาคม ถึงวันที่ ๓๐ พฤษภาคม และจะปิดเพื่อให้ธรรมชาติฟื้นตัวตั้งแต่วันที่ ๑ มิถุนายน ถึงวันที่ ๓๐ กันยายน ของทุกปี หากจะเดินทางไปชมน้ำตกแนะนำให้ไปในเดือนตุลาคม-พฤศจิกายน เพราะหลังจากนี้จะมีมอส

หากต้องการชมใบเมเปิ้ลเปลี่ยนสีให้ไปช่วงเดือนพฤศจิกายน-ธันวาคม โดยใบเมเปิ้ลจะเป็นสีแดงอยู่กับต้นราว ๒-๓ เดือน ก่อนจะร่วงหล่น อย่างไรก็ตาม ต้องดูสภาพอากาศในแต่ละปีด้วย ถ้าฤดูหนาวมาเร็ว ใบเมเปิ้ลก็จะเปลี่ยนสีเร็วและถึงใบอย่างรวดเร็วเช่นกัน

สอบถามรายละเอียดได้ที่อุทยานแห่งชาติภูกระดึง โทรศัพท์ ๐ ๕๒๘๑ ๐๘๓๓



## น้ำตกเหวนรก-เหวสุวัต อุทยานแห่งชาติเขาใหญ่ จังหวัดนครราชสีมา

ไม่อาจปฏิเสธได้เลยว่า ทั้งเหวนรกและเหวสุวัต คือสองน้ำตกสำคัญ หากมาถึงเขาใหญ่แล้วไม่ควรพลาด ด้วยประการทั้งปวง โดยเฉพาะอย่างยิ่งน้ำตกเหวนรก จัดเป็นน้ำตกที่มีขนาดใหญ่ที่สุดในบรรดาน้ำตกของอุทยานแห่งชาติเขาใหญ่ และยังมีขนาดใหญ่ที่สุดในภาคกลางอีกด้วย แม้ภาพจำของน้ำตกเหวนรกจะเต็มไปด้วยความอลังการ ความน่ายำเกรง และโศกนาฏกรรม แต่น้ำตกที่เต็มไปด้วยมนต์เสน่ห์แห่งนี้ก็เฝ้าชวนักนิยมธรรมชาติมาทักทายทุกสมัย และถูกยกย่องให้เป็นเพชรประดับมงกุฎแห่งผืนป่าเขาใหญ่เลยทีเดียว

น้ำตกเหวนรกเกิดจากคลองสมอปูนและอีกหลายสายธารหลากไหลมารวมกันจนกลายเป็นสายน้ำสีขาวสะอาด ทั้งตั้งลงมาจากหน้าผาที่ตั้งท่ามูมเกือบ ๙๐ องศา มีอยู่ทั้งหมด ๓ ชั้น ชั้นที่ ๒ และชั้นที่ ๓ มีความสูงรวมกันกว่า ๑๐๐ เมตร โดยสามารถเดินขึ้นไปชมได้ แต่ต้องติดต่อเจ้าหน้าที่เพื่อนำทางขึ้นสู่ยอดเขา อันเป็นจุดที่สามารถชมน้ำตกเหวนรกได้ทั้ง ๓ ชั้น อย่างไรก็ตาม เส้นทางเดินนี้นักท่องเที่ยวควรระมัดระวังเป็นพิเศษ

ช่วงฤดูฝน เราจะเห็นสายน้ำหลากล้นไปสู่อุโมงค์เบื้องล่างอย่างเชี่ยวกราก และเมื่อกระทบหินก็ส่งเสียงดังโครมครืนได้ยินไปไกล ภาพสายน้ำแตกกระเซ็นดูชุ่มชื้นท่ามกลางป่าไม้เขียวขจีเป็นภาพที่หลายคนเฝ้ามองได้ไม่รู้เบื่อ

ด้านน้ำตกเหวสุวัตคือน้ำตกยอดนิยมประจำเขาใหญ่ เนื่องจากเดินทางเข้าถึงได้ง่าย มีลานจอดรถสะดวก มีร้านอาหาร เดินเท้าเข้าตัวน้ำตกก็ไม่ไกล แล้วยังเล่นน้ำได้อีก ทำให้ที่นี่กลายเป็นน้ำตกขวัญใจมหาชนในทุกฤดูกาล

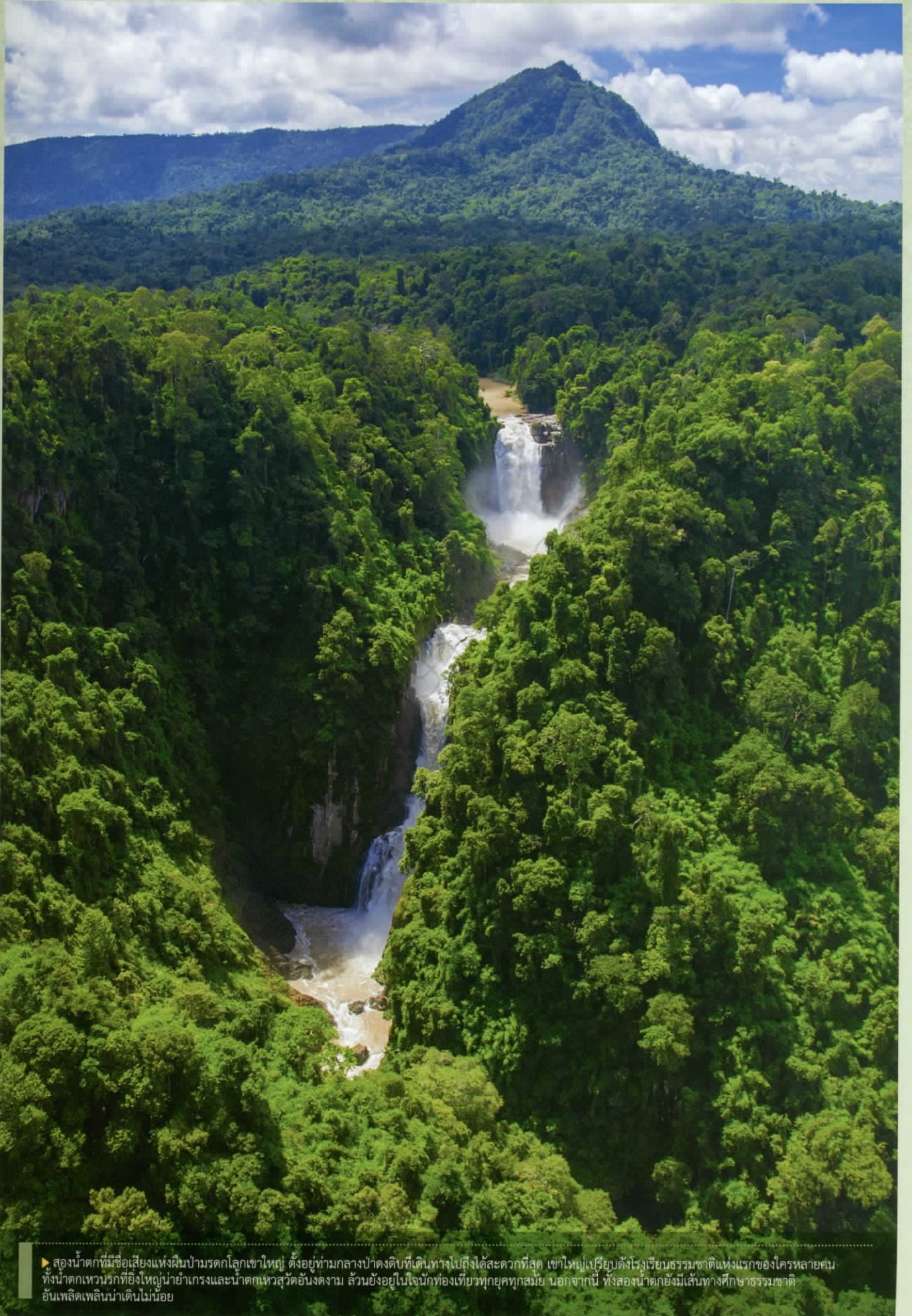
น้ำตกเหวสุวัตตั้งอยู่ท่ามกลางป่าดิบแล้งที่สมบูรณ์ เกิดจากห้วยลำตะคอง สายน้ำสีขาวสะอาดตกลงมาจากหน้าผาสูง ๒๐ เมตร บริเวณด้านล่างของน้ำตกเป็นแอ่งน้ำขนาดใหญ่ มีโขดหินกระจายอยู่ทั่ว มีน้ำไหลตลอดปี แต่จะสวยงามอย่างยิ่งในเดือนพฤศจิกายน ซึ่งเป็นช่วงปลายฤดูฝน เพราะน้ำจะเริ่มใสสะอาด ขณะเดียวกันก็ยังมีปริมาณมากพอที่จะทำให้ น้ำตกแผ่กว้างทั้งหน้าผาและแยกเป็นสายไหลลงกระทบโขดหิน เกิดเป็นละอองน้ำฟุ้งกระจายรอบบริเวณ ให้ความรู้สึกสดชื่นเย็นฉ่ำ สามารถลงเล่นน้ำได้ แต่ในฤดูฝน น้ำจะเย็นจัด ปริมาณน้ำมากและไหลแรง ควรหลีกเลี่ยงการเล่นน้ำตกไว้

### การสืบทาง

นักท่องเที่ยวสามารถออกเดินทางมาน้ำตกเหวนรกและน้ำตกเหวสุวัตได้ทุกฤดูกาล หากต้องการเห็นน้ำตกแบบยิ่งใหญ่อลังการ ต้องมาช่วงฤดูฝน แต่สายน้ำก็จะออกสีเเดงขุ่น อยู่สักหน่อย แต่หากอยากเห็นความสวยใสก็ควรมาช่วงปลายฝนต้นหนาว มาน้ำตกเหวนรกสะดวกมาก มีเส้นทางรถยนต์ขึ้นจากด่านตรวจเนินหอม (ฝั่งปราจีนบุรี) จอดรถที่กิโลเมตร ๒๒ แล้วเดินเท้าต่ออีก ๑ กิโลเมตร ก็จะพบความงามของน้ำตกเหวนรกท่ามกลางผืนป่าเขียวสด ด้านน้ำตกเหวสุวัตตั้งอยู่สุดเส้นทางของถนนธนบุรี-ระพี

สอบถามรายละเอียดได้ที่อุทยานแห่งชาติเขาใหญ่ โทรศัพท์ ๐๘ ๖๐๙๒ ๖๕๒๙





▶ ส่องน้ำตกที่มีชื่อเสียงแห่งผืนป่ามรดกโลกเขาใหญ่ ตั้งอยู่ท่ามกลางป่าดงดิบที่เดินทางไปถึงได้สะดวกที่สุด เขาใหญ่เปรียบดังโรงเรียนธรรมชาติแห่งแรกของใครหลายคน ทั้งน้ำตกเหวนรกที่ยิ่งใหญ่น้ำยาแกร่งและน้ำตกเหวสุวัตอันงดงาม ส่วนยังอยู่ในใจนักท่องเที่ยวทุกยุคทุกสมัย นอกจากนี้ ทั้งสองน้ำตกยังมีเส้นทางศึกษาธรรมชาติ อันเพลิดเพลินน่าเดินไม่น้อย

# น้ำตกเอราวัณ

## อุทยานแห่งชาติเอราวัณ จังหวัดกาญจนบุรี

น้ำตกหินปูนแห่งนี้นับเป็นน้ำตกยอดนิยมแห่งหนึ่งของประเทศไทย และยังเป็นน้ำตกลำดับแรก ๆ ที่คนมาเที่ยวเมืองกาญจนต้องแวะ ด้วยความที่มีชื่อเสียงมาอย่างต่อเนื่องยาวนาน จึงเป็นน้ำตกที่มีจำนวนนักท่องเที่ยวเข้าไปเที่ยวชมมากที่สุด

น้ำตกเอราวัณเป็นน้ำตกขนาดใหญ่และสวยงามทั้งหมด ๗ ชั้น ความโดดเด่นไม่เหมือนที่อื่นโดยอยู่ตรงสี่ส้นของน้ำตกแต่ละชั้น โดยเฉพาะชั้นบนสุด คือชั้นที่ ๗ โดยในช่วงที่ปริมาณน้ำไม่มาก ฝนทิ้งช่วงนาน ๆ และไม่มีคนลงเล่นน้ำ สีส้นของน้ำตกจะออกเป็นสีฟ้าสวยแปลกตา ซึ่งตามปกติน้ำตกหินปูนเราจะเห็นออกไปทางสีเขียว ๆ มากกว่า ชั้น ๗ นี้ยังมองขึ้นไปเห็นหินที่คล้ายกับหัวช้างเอราวัณ อันเป็นที่มาของชื่อน้ำตกอีกด้วย

ส่วนชั้นที่ ๕ ก็เป็นชั้นที่มีความสวยงามที่สุดชั้นหนึ่ง ต้องเดินมากสักหน่อย แต่คุ้มค่ากับสิ่งที่จะได้สัมผัส ที่สำคัญอีกอย่างหนึ่งคือ ตลอดชั้นน้ำตกต่าง ๆ มีแอ่งน้อยใหญ่ให้ลงเล่นน้ำได้ โดยเฉพาะชั้นที่ ๒ และชั้นที่ ๓ ซึ่งนักท่องเที่ยวนิยมลงเล่นน้ำกันมาก เพราะทั้งสวยและมีแอ่งให้เล่นน้ำได้อย่างปลอดภัย

ความงดงามของน้ำตกเอราวัณถือเป็นที่สุดในช่วงเดือนตุลาคม-มกราคม อันเป็นช่วงเวลาที่น้ำตกหินปูนในเขตพื้นที่จังหวัดกาญจนบุรีมีความสวยงามเป็นพิเศษเช่นกัน

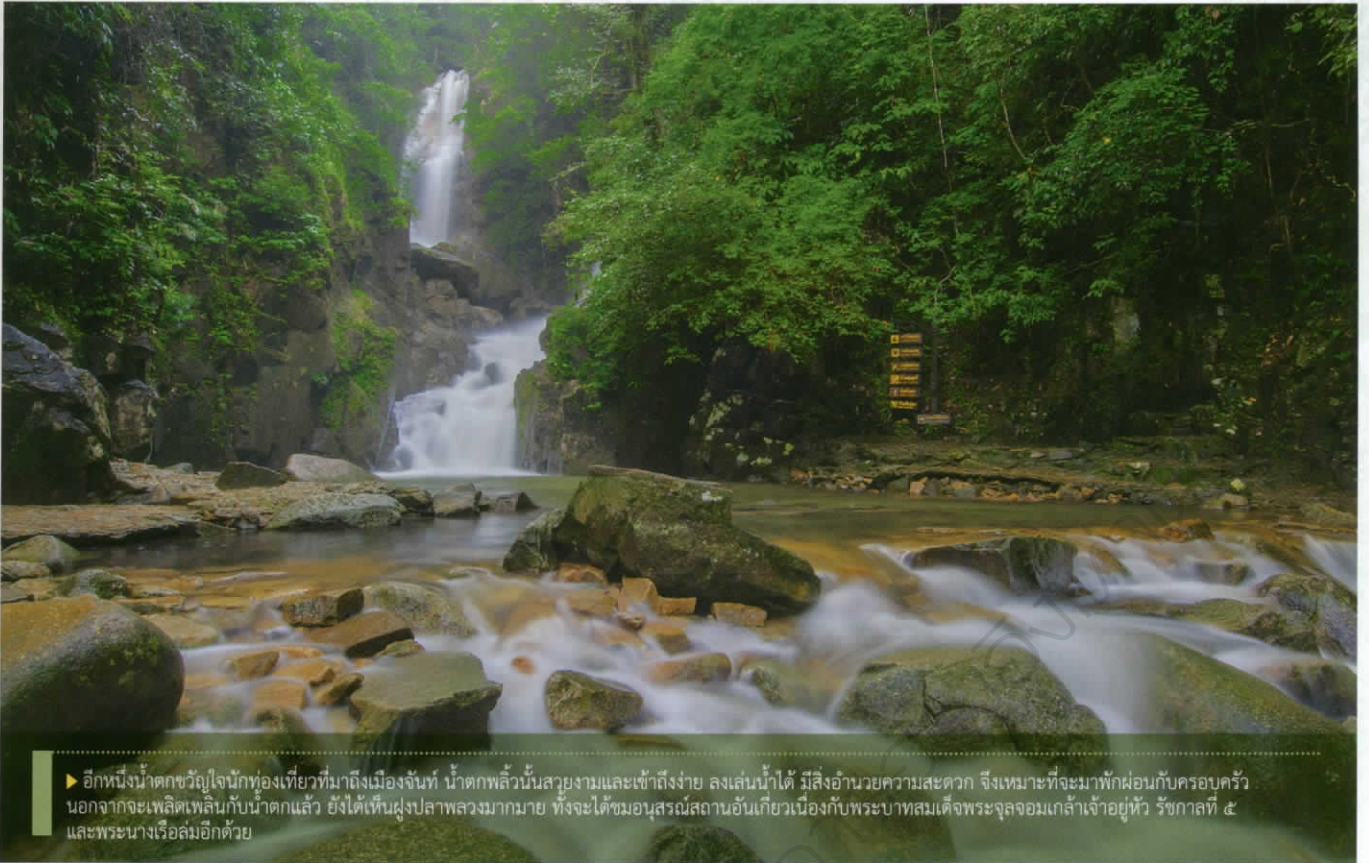
### การเดินทาง

ขับรถไปตามทางหลวงหมายเลข ๓๑๙๙ (กาญจนบุรี-ศรีสวัสดิ์) ถึงกิโลเมตรที่ ๕๖ แยกซ้ายเข้าสะพานเข้าตลาดเขื่อนศรีนครินทร์ ตรงไปอีก ๓ กิโลเมตร จะถึงลานจอดรถ จากนั้นเดินต่ออีก ๕๐๐ เมตร ถึงตัวน้ำตก

สอบถามรายละเอียดได้ที่อุทยานแห่งชาติเอราวัณ โทรศัพท ๐ ๓๔๕๗ ๔๒๒๒ โทร: ๐ ๓๔๕๗ ๔๒๘๘

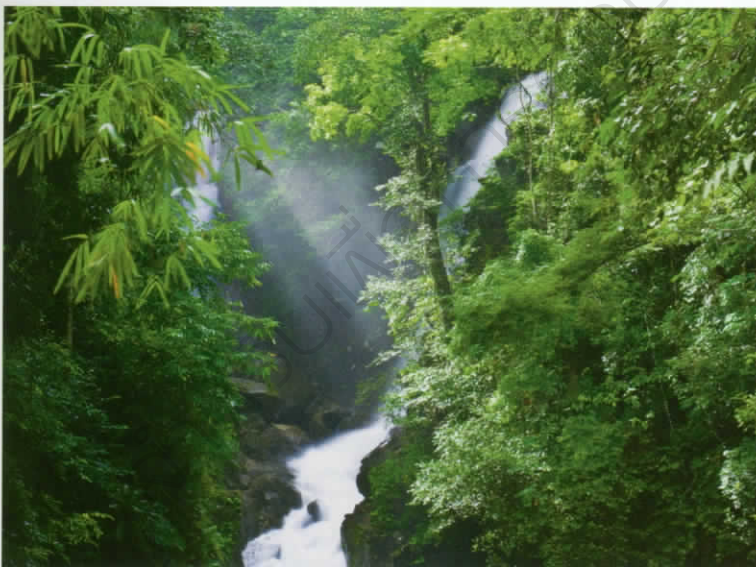
▶ ความสวยงามของน้ำตกเอราวัณ ซึ่งเป็นน้ำตกหินปูนที่มีสีฟ้าแปลกตา ทำให้ที่นี่เป็นแหล่งท่องเที่ยวทางธรรมชาติที่ได้รับความนิยมตลอดกาล เส้นทางเดินขึ้นสู่น้ำตกชั้นต่าง ๆ ยังเหมาะสำหรับเดินเที่ยวชมศึกษาธรรมชาติ โดยเฉพาะเมื่อผ่านน้ำตกชั้นที่ ๒ ไปแล้ว สายน้ำยังใสสะอาดและสภาพป่าก็สมบูรณ์ขึ้น อีกทั้งนักท่องเที่ยวไม่พบฝูงปลาน้ำตกอีกด้วย





▶ อีกหนึ่งน้ำตกขวัญใจนักท่องเที่ยวที่มาถึงเมืองจันทน์ น้ำตกพลิวนั้นสวยงามและเข้าถึงง่าย ลงเล่นน้ำได้ มีสิ่งอำนวยความสะดวก จึงเหมาะที่จะมาพักผ่อนกับครอบครัว นอกจากจะเพลิดเพลินกับน้ำตกแล้ว ยังได้เห็นฝูงปลาพลวงมากมาย ทั้งจะได้ชมอนุสรณ์สถานอันเกี่ยวเนื่องกับพระบาทสมเด็จพระจุลจอมเกล้าเจ้าอยู่หัว รัชกาลที่ ๕ และพระนางเรือล่มอีกด้วย

## น้ำตกพลิว อุทยานแห่งชาติน้ำตกพลิว จังหวัดจันทบุรี



### การเดินทาง

น้ำตกพลิวอยู่ห่างจากตัวเมืองจันทบุรี ๑๔ กิโลเมตร ตามถนนสุขุมวิท กิโลเมตรที่ ๓๕๖ จะเห็นทางแยกซ้ายเข้าน้ำตกพลิว ไปอีก ๒ กิโลเมตรก็ถึงบริเวณลานจอดรถ ซึ่งมี ๒ จุด จุดแรกตรงทางเข้าอุทยานฯ จุดฟรี ส่วนบริเวณใกล้ ๆ น้ำตกต้องเสียค่าจอดรถนี้ ทางอุทยานฯ มีรถไฟฟ้าบริการรับ-ส่งด้วย หรือจะนั่งรถสองแถวเส้นทางจันทบุรี-น้ำตกพลิวจากตัวเมืองจันทบุรีก็ได้

สอบถามรายละเอียดได้ที่อุทยานแห่งชาติน้ำตกพลิว โทรศัพท์ ๐ ๓๙๔๓ ๕๕๒๘  
 โทร: ๐๘ ๖๓๑๙ ๗๕๕๖

น้ำตกที่เป็นมิตรกับครอบครัว เรียกได้ว่า เที่ยวได้ทุกเพศทุกวัย เพราะจากปากทางเข้าเดินต่ออีกไม่กี่กิโลก็ถึงบริเวณน้ำตก เดินง่าย เป็นน้ำตกที่มีน้ำไหลตลอดปี สามารถลงเล่นน้ำได้อย่างสบายใจ เพราะมีเจ้าหน้าที่อุทยานฯ คอยดูแล และยังมีจุดเด่นที่สร้างความตื่นตาตื่นใจให้กับนักท่องเที่ยว คือฝูงปลาพลวงมากมายอาศัยอยู่ในแอ่งน้ำบริเวณหน้าน้ำตกและแอ่งน้ำด้านล่างหลายแอ่ง

น้ำตกพลิวเป็นน้ำตกขนาดใหญ่ ไหลจากหน้าผาสูง ๒๐ เมตร ลงสู่แอ่งน้ำใหญ่เบื้องล่างที่มีปลาพลวงจำนวนมากว่ายวนเวียน และมักจะว่ายเข้ามาสำรวจคนที่ลงเล่นน้ำในระยะใกล้ บางคนกลัว บางคนเห็นเป็นเรื่องสนุกที่โดนปลาพลวงตอดขา

ปลาพลวงเป็นปลาน้ำจืด อาศัยอยู่ในแอ่งน้ำไหล ลำตัวมีสีน้ำตาลปนเขียวไปจนถึงสีน้ำตาลเข้มปนดำ กินพืชและผลไม้ป่าเป็นหลัก นอกจากปลาพลวง เราอาจได้เห็นตะกอล ซึ่งเป็นกิ้งก่าขนาดใหญ่ที่สุดในประเทศไทย สีเขียวเข้ม สามารถเปลี่ยนสีให้กลมกลืนกับสภาพแวดล้อมได้ หากไม่สังเกตดี ๆ ก็แทบจะมองไม่เห็น

ในแง่มุมทางประวัติศาสตร์ น้ำตกพลิวเป็นที่ตั้งของสถูปพระนางเรือล่ม ซึ่งอยู่ก่อนถึงตัวน้ำตกประมาณ ๕๐ เมตร รูปทรงพระมิต ภายในบรรจุพระอังคารบางส่วนของสมเด็จพระนางเจ้าสุนันทากุมารีรัตน์ พระบรมราชเทวี (พระนางเรือล่ม) สร้างขึ้นเมื่อปี พ.ศ. ๒๔๒๔ เพื่อเป็นอนุสรณ์สถานแห่งความรักที่พระบาทสมเด็จพระจุลจอมเกล้าเจ้าอยู่หัว รัชกาลที่ ๕ ทรงมีต่อพระนาง ใกล้ ๆ กันยังมีรูปปั้นของพระนาง เป็นรูปหล่อด้วยโลหะ ประทับนั่งหันพระพักตร์ไปทางน้ำตกพลิว ถัดไปราว ๒๐ เมตรเป็นที่ตั้งของกรณีพิพาทที่สร้างขึ้นเพื่อรำลึกถึงการเสด็จประพาสน้ำตกพลิวของรัชกาลที่ ๕ เมื่อปี พ.ศ. ๒๔๑๗ ซึ่งพระองค์ท่านโปรดความสวยงามของน้ำตกพลิวมาก จึงเสด็จมาชมหลายครั้ง



## น้ำตกกรุงชิง

### อุทยานแห่งชาติเขาคหลวง จังหวัดนครศรีธรรมราช

น้ำตกกรุงชิงกำเนิดจากป่ากรุงชิงแห่งทิวเขาหลวงที่อุดมสมบูรณ์ระดับป่าต้นน้ำธารน้ำใหญ่น้อยจากราวป่าไหลรวมกันเป็นคลองกรุงชิง กลายมาเป็นน้ำตกขนาดใหญ่คือน้ำตกกรุงชิงที่มีอยู่ ๗ ชั้น ชั้นที่ ๒ ลักษณะเป็นสายน้ำสองสายไหลลงมาจากหน้าผาสูง ๑๐๐ เมตร ชื่อหนานผ่นแสนห้า เป็นชั้นที่สวยงามที่สุด เพราะมีน้ำมากราวสายฝนนับแสน ๆ ทำพร้อมใจมาตกรวมกันตรงชั้นนี้

หากว่าจะได้ชมความงามของหนานผ่นแสนห้า เราต้องเดินเท้าราว ๓.๕ กิโลเมตร ใช้เวลาเกือบ ๒ ชั่วโมง หากเป็นช่วงฤดูฝนควรแต่งกายรัดกุมและเตรียมอุปกรณ์กันทากให้พร้อม แม้เหน็ดเหนื่อยจากการเดิน แต่ระหว่างทางก็มีพรรณไม้อย่างต้นหลุมพอยักษ์ ต้นชก เฟินต้นหรือมหาศต่า และผีเสื้อหลายชนิดให้ชมเพลิน ๆ รวมถึงร่องรอยการเคยมีอยู่ของผู้ก่อการร้ายคอมมิวนิสต์ (ผกค.) ในพื้นที่นี้

คำว่า “กรุงชิง” มีที่มาจากชื่อพรรณไม้ตระกูลปาล์มชนิดหนึ่ง คือต้นชิง ซึ่งเคยมีอยู่มากมาย ป่ากรุงชิงยังคงเป็นพื้นที่แห่งความขัดแย้งทางอุดมการณ์และความคิด จนกระทั่งฝ่าย ผกค. ในพื้นที่กรุงชิงถูกรัฐบาลปราบปรามจนแตกพ่ายในปี พ.ศ. ๒๕๒๔ คงเหลือไว้เพียงผืนป่าดิบชื้นเขียวขจี และน้ำตกกรุงชิงก็ได้รอดโคมจนกลายเป็นน้ำตกที่มีชื่อเสียง และยังเป็นที่ยังชีพเมื่อขึ้นหนานผ่นแสนห้าได้รับการตีพิมพ์ภาพลงบนธนบัตรฉบับ ๑,๐๐๐ บาท เมื่อปี พ.ศ. ๒๕๓๕

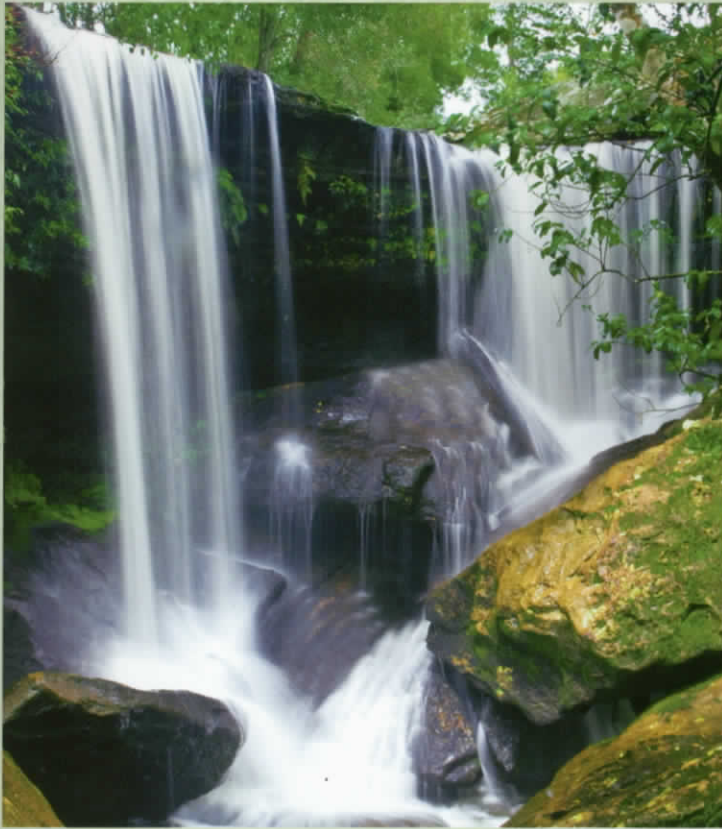
นอกจากคำกล่าวขานถึงหนานผ่นแสนห้า ชั้นที่ ๑ ที่ชื่อหนานมัดแพที่สวยงามไม่น้อย เราต้องเดินใต้เขาลงมาจากหนานผ่นแสนห้า จึงจะเห็นสายน้ำสองสายไหลผ่านชะง่อนหินลงมารวมกันเป็นสายเดียว ก่อนตกกระทบผาหินคล้ายชั้นบันได ๓ ชั้นลงสู่แอ่งน้ำสีเขียวใสเบื้องล่าง

▶ หนานผ่นแสนห้าเป็นชั้นที่สวยงามที่สุดของน้ำตกกรุงชิง เกิดจากคลองกรุงชิงที่ไหลผ่านหุบเขาหินแกรนิต ก่อนจะลดระดับตามความลาดเอียงของภูเขา ก่อเกิดเป็นชั้นน้ำตกอันงดงาม ท่ามกลางผืนป่ากรุงชิง หรือที่ชาวบ้านเรียกกันว่าอ่าวกรุงชิง ทั้งยังเก็บน้ำเรื่องราวในอดีตเกี่ยวกับ ผกค. เอาไว้ ซึ่งเราสามารถพบเห็นหลักฐานการมีอยู่ได้ระหว่างทาง

#### การเดินทาง

จากตัวเมืองนครศรีธรรมราชเดินทางไปยังหน่วยพิทักษ์อุทยานแห่งชาติเขาคหลวง ที่ ขล. ๔ (น้ำตกกรุงชิง) ใช้ทางหลวงหมายเลข ๔๐๑๕ แล้วเลี้ยวขวาเข้าทางหลวงหมายเลข ๔๐๑๖ ผ่านทางเข้าน้ำตกพรมโลก น้ำตกอ้ายเขียว น้ำตกยอดหล่องไปตามทางหลวงหมายเลข ๔๐๔๖ จนถึงบ้านห้วยพาน เข้าทางหลวงหมายเลข ๔๐๔๘ ไปประมาณ ๖๒ กิโลเมตร พบป้ายเข้าน้ำตกกรุงชิงอยู่ซ้ายมือ ขับตรงไปอีก ๘ กิโลเมตร

สามารถเที่ยวชมน้ำตกกรุงชิงได้ตลอดปี ยกเว้นช่วงที่ฝนตกหนักและตกติดต่อกันหลายวัน ซึ่งทางอุทยานฯ จะประกาศปิดการเข้าชมเพื่อความปลอดภัย สอบถามรายละเอียดได้ที่ศูนย์บริการนักท่องเที่ยว น้ำตกกรุงชิง อุทยานแห่งชาติเขาคหลวง โทรศัพท์ ๐ ๗๕๔๖ ๐๕๖๓



## เที่ยวน้ำตกให้สนุก

### จัดการสัมภาระ:

ไม่ต้องเลือกเฉพาะสิ่งจำเป็น แต่อย่าลืมว่าเลือกอุปกรณ์ที่มีชัยไปกว่าครึ่ง อุปกรณ์พื้นฐานที่ควรมีหากต้องพักแรมกลางป่า ได้แก่ กุญนอน พลายขัด เต็นท์ หรือเปล เสื้อผ้าฝ้ายแขนยาว หรือเสื้อที่มีคุณสมบัติแห้งเร็ว กางเกงที่ไม่ใช่กางเกงยีนส์ แต่เป็นกางเกงเดินป่าเนื้อผ้าบาง เบา นุ่ม แห้งเร็ว ระบายอากาศดี ใส่แล้วเคลื่อนไหวร่างกายได้สะดวก

รองเท้าเดินป่า รองเท้าแตะสำหรับเดินในแคมป์และไปห้องน้ำ อวนน้ำ ยาและอุปกรณ์ทำแผลเบื้องต้น ฉายยุงรัดข้อมือ ไม่ทำสำหรับเดินป่า ไฟฉายพร้อมแบตเตอรี่สำรอง เสื้อกันฝน กุญกันทาก กุญดำ ใส่ยาระกัดได้ ปูพื้นเพื่อวางเปิดตอนฝนตก และเอาไว้ใส่ของไม่เปื้อนเปียก กุญพลาสติกและหนังยาง สำหรับใส่อุปกรณ์อิเล็กทรอนิกส์ยามฝนตก

### ดูแลตนเอง

ฝึกเป็นคนกันข้าย-มือนข้าย จัดการธุระส่วนตัวอย่างรวดเร็ว อดทนต่อความยากลำบาก เตรียมวิธีจัดการกับความเหนื่อยล้า หากรู้สึกเหนื่อยหอบให้ชะลอฝีเท้าลง แวะพักเป็นช่วง ๆ พยายามรักษาระดับความเร็วที่พอเหมาะในการเดินสำหรับเราเอาไว้

เตรียมร่างกายให้แข็งแรง ทำจิตใจให้ปลอดโปร่ง แล้วเราจะพบความสุขง่าย ๆ ระหว่างทาง

### อ่อนน้อมต่อธรรมชาติ

หากต้องตั้งแคมป์ริมน้ำ ทำอาหาร ควรใช้ทรายขัดถ้วยชามและภาชนะต่าง ๆ แทนน้ำยาล้างจาน

ในการอนน้ำตกไม่ควรสร้างสปูหรือยาสระผมลงในน้ำโดยตรง เพราะสิ่งมีชีวิตในน้ำอาจอ่อนไหวต่อสารเคมี และน้ำตกส่วนใหญ่ก็อยู่ในพื้นที่ต้นน้ำ ใช้ภาชนะใส่ น้ำส่วนตัว สามารถเติมน้ำสะอาดตามสำหรับน้ำไหลได้ ลดการสร้างและทิ้งขยะทุกชนิด เก็บขยะทุกชิ้นกลับมาให้หมด เมื่อขับถ่ายแล้วควรฝังกลบให้เรียบร้อย เดินในเส้นทางเดิม ไม่สร้างเส้นทางใหม่ ไม่รบกวนสัตว์และพรรณไม้ที่พบเจอ

# Walking in the rhythm of waterfalls

► Kulthida Sueblah Story  
► Nophadol Kunbua Photographs

The rainy season has come, so now it is time to refresh ourselves at waterfalls.

Life in the wild has become wet and green again. The riverbank is overwhelmed with water. Moreover, it is so exciting to see the stream falling down and turning into a large waterfall. For those who enjoy visiting waterfalls, they can fully understand the fresh and cool feelings when you are swimming in the streams under the waterfall.

In Thailand, there are many hundreds of waterfalls scattered in the forest, including both small and large. Some places have water all-year round, and some have water only in the rainy season. They can be located in a near distance where we can take a stroll by ourselves within a few hours or spend many days trekking in the forest, which requires a guide from officers or professional locals.

As soon as we set foot in the forest, we realize that every inch of the area is full of stories to explore from the ground to the top. Orchids, tiny flowers, bright colored mushrooms, plants in the ginger family, ferns, and a carpet of moss are the elements that decorate each waterfall to be exquisite like a paradise. We can see the footprints of wild animals that are often left on the soft soil around the riverbank. On the trunk of trees after the rain or rocks by the falls are where peculiar lichens are usually found.

With good observation, we can unexpectedly see things in nature that lead to a simple pleasure while walking. It is not just arriving then taking pictures, swimming and leaving, but visiting waterfalls with awareness of the value of the surrounding plants and animals species can make the trip worthwhile.

# อร่อยทั่วไทยช่วงโควิด...

## ต้องอร่อยติด App



คำถามที่ ๑ มีใครเกิดอาการเบรียปากอยากจืดอาหารกินหลังเที่ยวกักขังบ้างมั๊ยคะ ?  
ถึงแม้เราจะเที่ยวกักขังกันได้ แต่เราจะไม่กินกักขัง (เพราะเราจะอึดกักขังไม่ได้ !)  
และการจะขยับตัวไปหาร้านโปรดแต่ละที่ก็ทำได้ไม่สะดวกสักเท่าไรนัก ทำให้แอปพลิเคชัน  
กลุ่ม Food Delivery กลายเป็นทางเลือกของใครหลายคนในการเสาะแสวงหาของอร่อย  
จากสารพัดเมนู สารพัดร้าน และสารพัดถิ่น มากินให้หายคิดถึงเมืองไทย (เราก็กินกัน)

คำถามที่ ๒ แล้ววันนี้จะกินอะไรดีอ่ะ ?  
แต่ถ้าคิดไม่ออก จะลอกเลยก็ได้เนอะคะ เพราะ อ.ส.ท. แนะนำกึ่งนี้ มีอะไรจะไม่อร่อย !!!

## สำหรับคาวหวานจานโบ (ราน)... Ohh คุณพระ:

สำหรับใครที่อยากลิ้มลองเมนูโบราณ  
หารับประทานยาก รสชาติกลมกล่อมพอเหมาะ  
พอดี และพิถีพิถันในทุกรายละเอียด ต้องลอง  
สั่งเดลิเวอรี่สำหรับคาวหวานสูตรชาววัง จาก  
Ohh คุณพระ: มาสิ๊กหนู

มาเริ่มต้นความอร่อยของมือนี้นี้ด้วยอาหาร  
เรียกน้ำย่อยอย่างหมี่กรอบ เส้นหมี่กรอบกรอบ  
สีน้ำตาลทอง รสชาติเข้มข้น เปรี้ยวหวานกำลังดี  
เพิ่มเท็กซ์เจอร์ด้วยเต้าหู้ทอดกรอบ โรยหน้าด้วย  
กระเทียมคองซอยบางรสเปรี้ยวอมหวาน และ  
ผิวส้มซ่าที่ให้กลิ่นหอมสดชื่น แนมกับถั่วงอก  
ตัดหัวท้าย และข้าวตังหน้าตั้ง แผ่นข้าวตังทำจาก  
ข้าวกล้อง หอมกลิ่นข้าวใหม่ ให้สัมผัสกรอบฟู  
ไม่แข็ง กินกับหน้าตั้งฉ่ำ ๆ ที่ทำจากหมูสับกับกุ้ง  
ในกะทิหอมมัน โรยถั้วลิสงคั่วใหม่ ไม่หืน รสชาติ  
หวานมันนิด ๆ เค็มหน่อย ๆ เผ็ดร้อนพริกไทย และ  
ถ้าหากอยากให้อร่อยขึ้น ก็ต้องกินคู่กับพริกสด

ต่อด้วยจานหลักประเภทอาหารจานเดียว  
ซึ่งรับประทานง่าย ไม่ยุ่งยาก อย่างข้าวคลุกกากหมู  
ข้าวเมล็ดนุ่มหนึบผัดกับพริกไทยดำเผ็ดร้อน  
คลุกเคล้าด้วยกากหมูกรอบฟูและกุ้งแห้งอย่างดี  
ทอด ที่ให้รสเค็มปะแล่ม ๆ บิบบะนาวเพิ่มความ  
สดชื่น เพิ่มรสจัดจ้านด้วยความหวานร้อนของ  
หอมแดงและพริกสดซอยบาง ๆ หรือจะจัดทั้งเม็ด  
ก็ไม่ว่ากัน อีกจานขอแนะนำคือขนมจีนชามน้ำ  
กลมกล่อมหอมมันน้ำกะทิที่ราดลงบนจับขนมจีน  
คลุกเคล้าเข้ากันกับหมูแดง กุ้งแห้งโขลกละเอียด



ซิงซอย และสับปะรดเชื่อม เพิ่มความครบรส  
ด้วยมะนาวสดและน้ำปลาหอมที่มาพร้อมพริก  
กระเทียมแกะสลัก กินแนมกับไข่ต้ม

ตบท้ายด้วยของหวานอย่างส้มฉุน ที่สดชื่น  
ด้วยรสเปรี้ยวหวานของลิ้นจี่และน้ำเชื่อมในถั้ว  
น้ำแข็งใสเย็น หอมกลิ่นส้มซ่าและซิงซอยหอม  
ร้อนโล่งจุก ท้อปด้วยความกรอบกรอบของหอมเจียว  
และถั้วลิสงคั่ว

นอกจากนี้ Ohh คุณพระยังมีเมนูฟิวชั่นอย่าง  
หมูเค็มโบราณ รับประทานคู่กับครัวซองต์ที่อร่อย  
อย่าบอกใคร (แต่นี่กำลังบอกอะ) หมูสามชั้น  
เนื้อนุ่มฉ่ำในน้ำเคี่ยวหมูเค็มกำลังดี ตัดรสด้วย  
ความหวานของหอมแดงและความเปรี้ยวของ  
มะนาว สามารถเติมพริกสดเพื่อชูรสให้กลมกล่อม  
ขึ้น และเมื่อกินคู่กับครัวซองต์ที่หอมนุ่มชุ่มเนย ก็

ทำให้รสชาติของเมนูนี้นุ่มนวลยิ่งขึ้น นับว่าเป็น  
การมาบรรจบกันของจานตะวันตกและตะวันออก  
ที่ลงตัวสุด ๆ

“แล้วจะอดดูทานไม่ได้ว่า โอ้วววว คุณพระ  
มัน อะ-ห่อย มาก!!!”

### Ohh คุณพระ:

- เลขที่ ๓๑๒-๓๑๕ ถนนพหลโยธิน แขวงพญาไท เขตพญาไท กรุงเทพฯ ๑๐๒๐๐
- โทรศัพท์ ๐๘ ๙๕๙๗ ๓๒๗๘ เฟซบุ๊ก : Ohh คุณพระ: (@ohhkhunpra) เปิดทุกวัน (ยกเว้นวันพุธ) เวลา ๑๑.๐๐-๑๗.๐๐ นาฬิกา
- ส่งผ่านแอปพลิเคชัน Line Man และ Robinhood



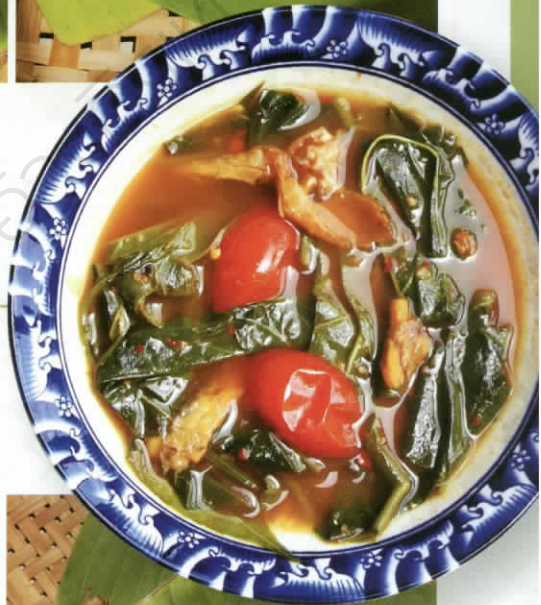
## บ้านเมือง... ชะปะสะแก ลำไต้ ลำว่า

อาหารพื้นบ้านเมืองเหนือที่ว่าหารับประทานได้ไม่ยากนัก โดยเฉพาะอาหารเหนือที่มีรสชาติเฉพาะของแต่ละพื้นที่ แต่หายากนั้นก็ใช่ว่าจะไม่มี เพราะ**บ้านเมือง**การันตีความอร่อยรสชาติเก๋จากรสโอเม่ครัวคนคละปุณในทุกวันเด็ด ด้วยวัตถุดิบสดใหม่ คัดสรรส่งตรงจากต้นทางล้านนา

เริ่มต้นด้วยยอดเตี๊ยมหรือ**ชุกก่องข้าวไหว** ซึ่งประกอบด้วย**หมูสามชั้นทอด** กรอบนอกนุ่มใน **หน่ออ้ว** หรือหน่อไม้ยัดไส้ชุบแป้งทอด ที่ใช้หน่อไม้อ่อน เนื้อนุ่มมายัดไส้ด้วยหมูสับ **พริกอ้ว** หรือพริกยัดไส้ที่ใช้พริกหยวกมาทำด้วยวิธีเดียวกัน ได้รสหวานบาง ๆ มีกลิ่นหอมของพริกอ่อน และ**ไส้อ้ว**ที่ทำจากเนื้อหมูนุ่มนวล มันน้อย หอมเครื่องเทศ รสชาติเข้มข้นจัดจ้าน รับประทานคู่กับ**น้ำพริกหนุ่ม**รสกลมกล่อมช่วยตัดเลี่ยนของทอดด้วยพริกหนุ่มที่ให้รสหวานบาง ๆ ไม่เหม็นเขียวได้เป็นอย่างดี

ต่อด้วย**ยำส้มโอน้ำปู** เมนูที่เปรี้ยวหวานเค็มเผ็ดครบรส สดชื่นด้วยส้มโกลีบเต่ง รสหวานอมเปรี้ยวติดลมปลายลิ้นนิด ๆ คลุกเคล้าเข้ากับกุ้งแห้งและถั่วลิสงคั่วใหม่ในน้ำยาที่ทำจากน้ำปูรสเข้มข้น เค็ม ๆ นัว ๆ เคี้ยวจากปูนา กินแนมกับใบชะพลู

ตามด้วยอาหารจานหลักอย่าง**จิ้นส้มหมกไข่** หมนทำเองรสเปรี้ยวกำลังดี ตอกไข่ไก่สด ไข่ไฟในกระทงใบตอง ส้มฝัดของหมนที่คลุกเคล้ากับไข่ไก่มีความชุ่มฉ่ำ รสเปรี้ยว ๆ มัน ๆ หอมกลิ่นใบตองแห้ง **อ่องปู** จัดเต็มด้วยมันปูนาเน้น ๆ หอมมันนุ่มเนียน เสริฟมากในกระทง ยิ่งกินกับข้าวเหนียวร้อน ๆ ซึ่งเพิ่มเท็กซ์เจอร์กรุบกรับด้วยข้าวก่ำก็ยิ่งอร่อย สลบลมาชตน้ำชูปร้อน ๆ รสกลมกล่อมของ**แกงผักเชียงดาปลาแห้ง** เมนูแกงพื้นบ้านที่โดดเด่น



ด้วยกลิ่นหอมของปลาแห้ง นำมาแกงกับผักเชียงดาสดใหม่จากยอดดอย มะเขือเทศ และถั่วเน่า อันเป็นเครื่องปรุงตัวเด็ดของครัวเมืองเหนือที่ช่วยชูรสอาหารให้เข้มข้นกลมกล่อมยิ่งขึ้น

ปิดท้ายด้วย**คั่วเห็ดถอบ** เห็ดถอบสดลูกกลมคั่วกับเนื้อหมูสับ เคี้ยวด้งกรุบกรับ หอมกลิ่นเครื่องแกงและใบมะกรูด เพิ่มดีกรีความหอมอีกชั้นด้วยใบโหระพาและผักแนมนานาชนิด **"ก๊ิดเต็งหารสล้านนา เป็นว่าต้องลองสั่งบ้านเมืองเนื้อจ้าววว"**

### บ้านเมือง

- 📍 เลขที่ ๑๖๕/๗ งามคำแพง ๑๑๒ ถนนงามคำแพง แขวงสะพานสูง เขตสะพานสูง กรุงเทพฯ ๑๐๒๕๐
- ☎ โทรศัพท ๐ ๒๗๒๙ ๖๒๗๕
- 📱 เฟซบุ๊ก : ร้านอาหารบ้านเมือง-Maan Muang (@maanmuang)
- 🕒 เปิดทุกวัน เวลา ๑๙.๐๐-๒๑.๐๐ นาฬิกา
- 🛒 ส่งผ่านแอปพลิเคชัน GrabFood, Line Man, Gojek และ Robinhood



## อย่าลืมฉัน... ยกทะเลจันทมาไว้กลางกรุง

อยากกินอาหารทะเลสดใหม่ที่มีกลิ่นอายท้องถิ่น ใครว่าต้องไปไกล  
**อย่าลืมฉัน** ร้านอร่อยที่ขึ้นชื่อเรื่องวัตถุดิบชั้นดีส่งตรงจากจันทบุรีทุกวัน พร้อมกับ  
กรรมวิธีการปรุงอาหารตามสูตรต้นตำรับสำหรับคนเมืองจันทที่ใครได้ชิมเป็นต้อง  
ติดใจกันทุกคน

เริ่มต้นกันที่**ข้าวพริกเกลือ** งานเด็ดรวมดาว  
เครื่องเคราทะเล ข้าวเมล็ดร่วนสวย หุงมาแบบ  
พอดี คลุกเคล้ากับน้ำจิ้มซีฟู้ดที่คนจันทเรียกกันว่า  
“พริกเกลือ” รสชาติเปรี้ยว เผ็ด เค็ม หวาน

รายล้อมด้วยกั้งสดสีม่วงสวย หมึกขาววูบชิ้นโต  
กุ้งลวกเนื้อกรอบเต่ง และกระเทียมปูดำเนื้อหวาน  
โรยไข่ปูหอม เค็ม มัน เป็นงานที่ทำให้หาคิดถึง  
เมืองจันทที่ได้เป็นอย่างดี

ต่อด้วย**กั้งผัดพริกเกลือ** กั้งสดหวานจาก  
ทะเลจันทที่ผัดมากับกระเทียมกรอบหอม และ  
พริกชี้หูสด ปรุงรสมาแบบเผ็ด ๆ เค็ม ๆ หวาน ๆ  
จะกินกับข้าวร้อน ๆ ก็แสนอร่อย หรือจะกินเป็น  
กับแกล้มก็ถูกใจคนรักรสจัดจ้าน

ยังไม่จบกับงานผัด **หมึกผัดกะปิ** ชิ้นหมึกสด  
เนื้ออวบขาวผัดมากับกะปิอย่างดี หอมกลิ่น  
กะปิขึ้นจมูก รสออกเค็มเผ็ด เจือกลิ่นสมุนไพร  
ใบมะกรูด

ใครที่ชื่นชอบไข่ปลาริวทิว ไม่ควรพลาดเมนู  
**ไข่ปลาริวทิวผัดกะเพรา** ไข่ปลาเม็ดกลมใสอวบอัด  
เนื้อแน่น มัน เคี้ยวหนึบหนับ ผัดกับใบกะเพรา  
เน้น ๆ รสชาติกลมกล่อม เผ็ดเค็มกำลังดี

ปิดท้ายด้วยเครื่องดื่มอย่าง**น้ำมะขี้ด** น้ำส้มจัด  
คั้นสด หรือที่คนจันทเรียกว่ามะขี้ด ต้มเย็น ๆ  
เปรี้ยว หวาน หอม เติมความสดชื่นให้กับมื้ออาหาร  
ได้อย่างลงตัว

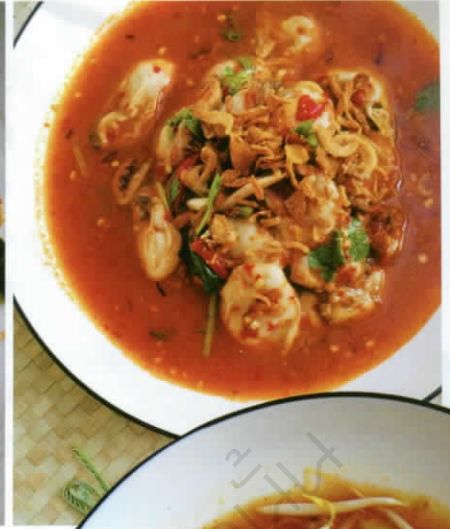
“ถ้าคิดถึงอาหารถิ่นจันท...อย่าลืมฉันนะ”



### อย่าลืมฉัน

📍 เลขที่ ๒๑๘-๒๒๐ ซอยจุฬาฯ ๕๐ แขวงวังใหม่  
เขตปทุมวัน กรุงเทพฯ ๑๐๓๓๐ 📞 โทรศัพท์  
๐๖ ๕๔๕๙ ๙๓๕๙ 📱 เฟซบุ๊ก : Forget Me Not  
อย่าลืมฉัน จุฬา50 (@forget-me-not.chula50)  
🕒 เปิดทุกวัน เวลา ๑๐.๐๐-๒๑.๐๐ นาฬิกา  
🛒 ส่งผ่านแอปพลิเคชัน GrabFood, Line Man  
และ Gojek





## แซ่บวัน... คัดสรรแต่ความแซ่บ

ออก ตก เหนือ ใต้ ไม่ว่าจะอยู่ภาคไหน ความแซ่บนิวของครัวอีสานก็จะตามไปกึ่ง โดยเฉพาะกรุงเทพฯ ซึ่งเปรียบเสมือนเมืองหลวงของร้านอาหารอีสานรสชาติดี มีให้เลือกหลายร้าน แกมบางร้านยังมีหลายสาขา, เรียกว่าอยากกินเมื่อไร? สั่งได้ทันที !

แซ่บวัน ริชดา หนึ่งในร้านอาหารอีสานรสชาติดี ย่านรัชดาภิเษก การันตีความแซ่บระดับตำนานมายาวนานเกือบ ๓๐ ปี จนตอนนี้แซ่บขยายมีหลายสาขา

พระเอกของร้านขวัญใจมหาชน คือตำข้าวเส้นมะละกอรูบกรอบ น้ำส้มตำรสจัดจ้าน เปรี้ยวเผ็ด หวาน เค็ม โรยมาด้วยเนื้อปลาแห้งฉีก กากหมูเจียวใหม่ ๆ สีเหลืองทองกรอบนุ่ม ไม่แข็งกระด้าง และถั่วงอกสดกรอบหวาน หากใครไม่กินเผ็ด อย่าลืมเด็ดขาคีที่เขียนโน้ตสั่งลดระดับความเผ็ด ไม่อย่างนั้นได้ปากชาแน่นอน !!!

จานต่อมาให้กินเฉพาะฤดูกาล ตำกระท้อน เนื้อกระท้อนนุ่มฟูสีน้ำตาล รสออกเล็กน้อย ตำมาแบบจัดจ้านพริกสับเม็ด รสออกเค็ม เปรี้ยว เผ็ด หอมกลิ่นน้ำปลาอย่างดี กินกับเส้นหมี่แซ่บวัน หมี่ขาวลวกคลุกเคล้ากับซอสถั่วเหลืองเค็ม ๆ หอม ๆ มาพร้อมกากหมู เท่านั้น ก็อยากจอร์จตั้ง ๆ ว่า “โอ๊ยยยย แซ่บอหิสิ !!!”

หลังผ่านสมรภูมิความเผ็ดมาสองเมนู คราวนี้ลองเบรกความจัดจ้านให้กลมกล่อมด้วยกุ้งผอยทอดเกลือ กุ้งตัวผอยคลุกเคล้ากับเกลือทอดจนเป็นสีเหลืองทอง กรอบ หอม จะกินเล่นเรียกน้ำย่อยหรือจอร์จอร่อยแบบเป็นเครื่องเคียงสัมผัสก็เด็ด !

มาถึงจานเบสิกของอาหารอีสานอย่างตับหวาน ขึ้นดับหันมาแบบไม่บางเป็นกระดาก และไม่หนาเกินจนสุกยาก ลวกสุกนุ่มกำลังดี ไม่มีกลิ่นคาว หอมน้ำมันาวและข้าวคั่วใหม่ ๆ กินกับใบโหระพา เพิ่มतिकริความหอม

ร้านนี้ไม่ได้มีดีแค่เมนูพื้นบ้านอาหารถิ่น เพราะจานทะเลเขาก็ทำอร่อยเช่นกัน เมี่ยงหอยแครง หอยแครงลวกสุกเนื้อเต็งกรุบกรับ ไม่มีซีโคลน เบื่อนปน (ไม่ชอบแบบลวก สับแบบเผาได้) มาพร้อมน้ำจิ้มซีฟู๊ดรสจัดจ้าน เปรี้ยว หวาน เผ็ด เค็ม และน้ำจิ้มถั่วเปรี้ยว ๆ หวาน ๆ เผ็ดนิด ๆ หอมกลิ่นถั่วลิสงคั่วใหม่ ไม่มีหีน กินกับเครื่องเคราเมี่ยงอย่างเส้นขนมจีนและผักสดนานาชนิด

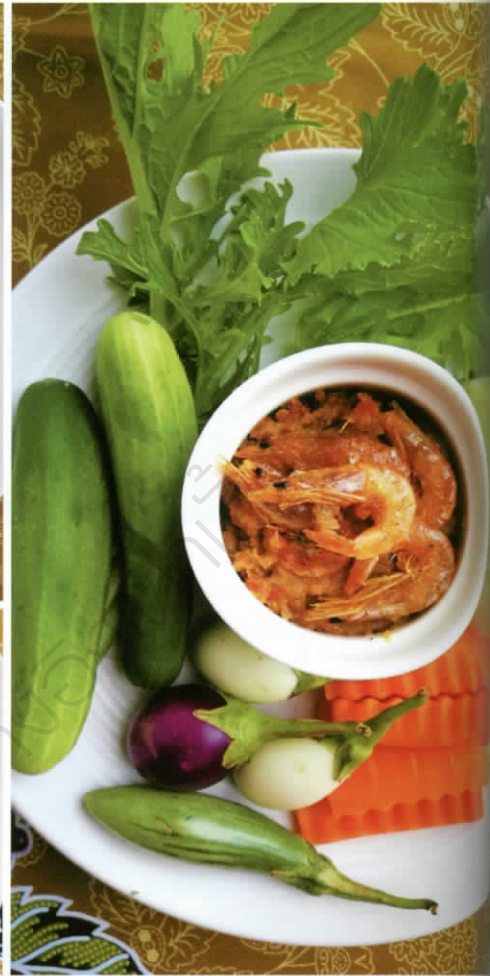
จบมื้อแซ่บด้วยยำหอยนางรม หอยนางรมสด ตัวอวบอ้วนคลุกเคล้ากับน้ำยำพริกเผา รสเปรี้ยวเผ็ด หวาน โรยหน้าด้วยหอมเจียวกรุบกรอบ กินแนมกับยอดอ่อนกระถิน เพิ่มรสชาติหวานอร่อยให้กับหอยนางรม “ถ้ากำลังมองหาอีสานจานแซ่บไม่เป็นรอง ก็ต้องแซ่บวัน !!!”



### แซ่บวัน ริชดา

📍 เลขที่ ๘๘/๑ ถนนรัชดาภิเษก (ตรงข้ามบิกซ์ ริชดาเอก) แขวงห้วยขวาง เขตห้วยขวาง กรุงเทพฯ ๑๐๓๑๐ 📞 โทรศัพท์ ๐๘ ๑๗๕๐ ๓๑๘๐ 11: ๐๘ ๐๘๓๐ ๘๘๙๔ 📱 เฟซบุ๊ก : แซ่บวัน ริชดา - Zabb One 🕒 เปิดทุกวัน เวลา ๐๙.๐๐-๒๓.๐๐ น้าฟิกา 🛵 ส่งผ่านแอปพลิเคชัน GrabFood, Line Man, foodpanda, Gojek 11: Robinhood





## จัดจ้านยืนหนึ่ง... กึ่งเครื่องเมืองนคร

เสน่ห์ของอาหารปักษ์ใต้ นอกเหนือจากวัตถุดิบที่สดใหม่แล้ว ความกึ่งเครื่อง คสรส คือหัวใจสำคัญที่ทำให้ทุกจานเด่นเต็มไปด้วยความจัดจ้าน ร้อนแรง ถูกปากถูกใจใครหลายคน โดยเฉพาะสำหรับกับข้าวคนคอน หรือคนนครศรีธรรมราชนั้นไม่เป็นสองรองใครแน่นอน

ถึงเครื่องเมืองนคร ร้านอาหารพื้นบ้านโฮมเมด ตามแบบฉบับของคนคอนแท้ ๆ พิถีพิถันในทุกขั้นตอน ตั้งแต่การเลือกสรรวัตถุดิบอย่างดี ส่งตรงจากปักษ์ใต้ ไม่ว่าจะเป็นกะปิเคียวจากชุมพร กุ้งเสียบจากสงขลา ปลาอวน ปลาตุ๋น ปลาจากอำเภอร่อนพิบูลย์ นครศรีธรรมราช และสารพันพืชผักท้องถิ่นปลอดสารพิษอย่างใบเหลียง สะตอ ลูกเนียง มันขี้หนู ใบพ่าโหม ฯลฯ จากแหล่งปลูกทั่วทั้งภาคใต้ จึงมั่นใจได้ว่าจานเด็ดของร้านนี้ทั้งอร่อยและดีต่อสุขภาพ

เรียกน้ำย่อยกันด้วยน้ำพริกกุ้งเสียบ เมนูคู่สำหรับข้าวขาหมูได้ น้ำพริกสเผ็ด เค็ม หวาน อัดแน่นไปด้วยกะปิเคียวอย่างดี และกุ้งเสียบกรอบใหม่ไม่หืน ไม่เหม็นสาบ กินแนมกับผักหนาะกรอบหวานที่มีให้เลือกหลากหลาย

เอาใจคนรักปลาด้วยปลาตุ๋นรา อาหารแปรรูปที่สะท้อนภาพความสมบูรณ์ของแหล่งน้ำภาคใต้ ปลาตุ๋นรสกำลังกิน ไม่เล็ก ไม่ใหญ่เกินไป ทอดมา ร้อน ๆ จนหนังกรอบนิด ๆ เนื้อปลานุ่มซุยคล้ายกับปลาเค็ม แคบิบมะนาว โรยพริกขี้หนูแห้งเต็มหอมแดงซอยอีกหน่อย ก็อร่อยจนต้องขอเติมข้าว

ตามมาด้วยจานเผ็ดร้อนอย่างแกงกุ้งใบชะพลู กุ้งสดตัวโตเนื้อกรอบหวาน เข้ากันได้ดี น้ำแกงสีเหลืองนวลรสเผ็ดร้อน จัดจ้าน หอมกลิ่นเครื่องแกงตำสดและใบชะพลู

สำหรับใครที่ไม่ถนัดรสเผ็ดร้อน ต้องลอง หมูยั้ง หมูสามชั้นหันเป็นชิ้นเดียวกับเครื่องเทศอย่างโป๊ยกั๊กและอบเชย จนกลิ่นหอมชานซีมเข้าไปในเนื้อหมู เนื้อแดงเปื่อยนุ่ม หนึ่งสิ่น้ำตาลเข้ม

เคี้ยวหนึบหนับเหมือนเจลาติน รสชาติออกเค็มเจือหวาน คล้ายหมูพะไลแห้ง

ตบท้ายด้วยใบเหลียงผัดไข่ จานอร่อย กินง่าย ได้สุขภาพ ใบเหลียงอ่อน ไม่แก่เหนียว ผัดมาแห้ง ๆ กับไข่ไก่และกุ้งเสียบทอดกรอบเค็ม ๆ มัน ๆ หอมกลิ่นกระทะ กินกับข้าวสวยร้อน ๆ อร่อยสบายท้อง

“ถึงรส ถึงใจ แน่นอน ถึงเครื่องเมืองนคร การันตี !!!”

### กึ่งเครื่องเมืองนคร

📍 เลขที่ ๑๕/๒๕๖ ซอยรัชดาฯ ๓๖ แขวงจันทรเกษม เขตจตุจักร กรุงเทพฯ ๑๐๙๐๐ 📞 โทรศัพท์ ๐๙ ๕๕๘๒ ๔๒๖๐ 📱 เฟซบุ๊ก : กึ่งเครื่องเมืองนคร (@tknakhon.2560) 🕒 เปิดทุกวัน (ยกเว้นวันจันทร์) เวลา ๐๙.๓๐-๒๑.๐๐ น. 🛒 ส่งผ่านแอปพลิเคชัน GrabFood, Line Man, Gojek 📍 Ila: Robinhood

# หยกสด รสละมุนกรุ๋นใบเตย

พุ่มไม้เขียวสวย ใบเรียวยาว มีกลิ่นหอมเป็นเอกลักษณ์ เตยถือเป็นพรรณไม้สารพัดประโยชน์ ที่อยู่คู่ครัวไทยมาช้านาน เป็นหนึ่งในวัตถุดิบสำคัญของงานคาวหวาน โดยเฉพาะขนมไทยหลายอย่างที่จะขาดใบเตยไม่ได้

**หยกสด** ร้านขนมไทยของคนรุ่นใหม่ที่ใช้ใบเตยเป็นตัวบอกเล่าเรื่องราวความอร่อยแบบไทย ๆ ผ่านเมนูขนมรสละมุนหลากหลาย ที่ชุ่มเตลใสใจ พิถีพิถันในทุกขั้นตอนการทำ ตั้งแต่การคัดสรรสูตร การหาแหล่งวัตถุดิบชั้นดี และความตั้งใจที่อยากจะทำขนมที่มีคุณค่าด้านขนมไทยให้คงอยู่สืบไป

เปิดฉากความหวานด้วยขนมโบราณอย่าง **อินทนิล** แป้งก้อนกลมสีเขียวเข้ม ขนาดพอดีคำ เนื้อแป้งนุ่ม เนียน หนึบนิล ๆ ในน้ำกะทิรสหวานกำลังดี เจือรสเค็มจาง ๆ หอมมันหัวกะทิสด หอมกรุ๋นกลิ่นอบรำควันเทียน

หนึ่งในไฮไลต์ที่ไม่สั่งไม่ได้ **เปียกปูนกะทิ** ขนมเปียกปูนรูปร่างคล้ายอาลัว แป้งนุ่มเนียน หอมกลิ่นใบเตย ราดน้ำกะทิขลุกขลิก และโรยงาขาวคั่วใหม่ ๆ หอมมัน

เติมเต็มความหวานอย่างต่อเนื่องกับ **บุหลันมรกต** ทาร์ตใบเตยหนึ่งไอ้หน้าหนึ่งรสชาติขยาก็ดี ตัวทาร์ตใบเตยนุ่มหนึบคล้ายขนมชั้นใบเตย เข้ากันดีกับสังขยากะทิเนื้อนุ่มหวานมัน จะกินพร้อมกัน หรือละลายกินทีละส่วน ก็อร่อยด้วยรสเฉพาะตัว

ใครรักใบเตยนำลอง **หยกมณี** แป้งสาकुเม็ดกลมใสเคี้ยวกับน้ำใบเตยสีเขียวสวย หวานหอม

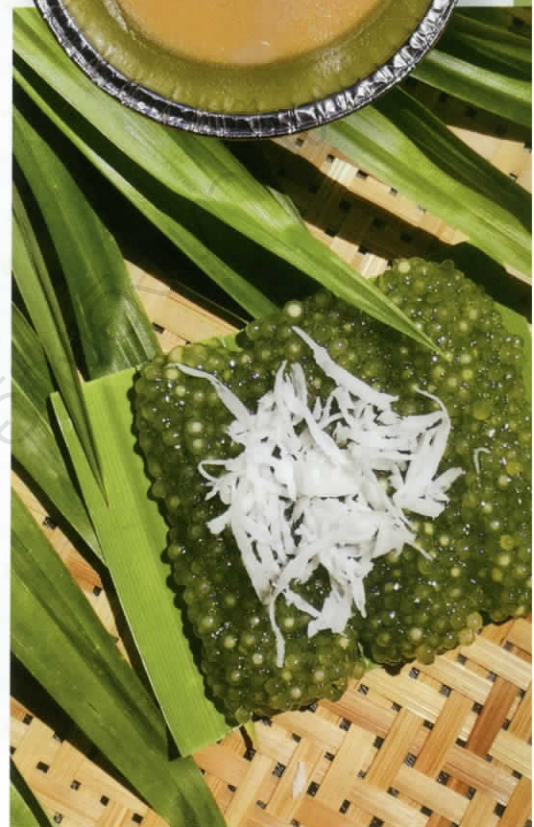
กลิ่นใบเตยขึ้นจมูก โรยหน้าด้วยชิ้นมะพร้าวขูดเพิ่มความหอมมัน

ละลายตรสหวานละมุนเบา ๆ กับ **หยกละออง** ขนมหน้าตาแปลก ทำจากแป้งมันสำปะหลังที่นำมาคั่วจนเนื้อร้อนละลายเียดเบา ก่อนนำไปอัดเป็นชิ้นสี่เหลี่ยมผืนผ้าเล็ก ๆ แล้วอบรำด้วยควันเทียน โรยด้วยผงใบเตยแห้งสีเขียวอ่อนรสหวานหอม เวลากินแป้งเหนียวกรอบจะค่อย ๆ ละลายช้า ๆ ในปาก พร้อมกับกรุ๋นกลิ่นควันเทียนพุ่งกระจายอย่างรื่นรมย์

“ถ้าไม่อยากพลาดขนมหยกสดสักอย่าง ก็ต้องตั้งนาฬิกาปลุกมาสั่งแต่เช้านะจ๊ะ”

## หยกสด (สาขาห้วยขวาง)

📍 โรงแรมสวีทเฮล อาคารเลอคอนคอร์ด ชั้นจ๊อบนริศตึกเกษิ ขววงห้วยขวาง เขตห้วยขวาง กรุงเทพฯ ๑๐๓๑๐ 📞 โทรศัพท์ ๐๖ ๕๐๐๖ ๔๙๙๐  
 📌 เฟซบุ๊ก : หยกสด - ขนมไทยใบเตย100% (@yoksodbaitoey) 🕒 เปิดทุกวัน เวลา ๐๙.๐๐-๑๘.๐๐ น. 🚗 ส่งผ่านแอปพลิเคชัน GrabFood, Line Man, Gojek 📧 อีเมล: Robinhood



ท่ามกลางวิกฤตมักมีโอกาสควบคู่อยู่ด้วยเสมอ เพราะในวันนี้เพียงแคเราเปิดแอปพลิเคชันกลุ่ม Food Delivery ค้นหาร้านอาหาร แลวกดออร์เดอร์ ก็เท่ากับทลายยื่นความช่วยเหลือ เอื้อเฟื้อ เกื้อกูล มอบโอกาสและกำลังใจให้เหล่าผู้ประกอบการยังคงมีหวัง ฮึดสู้ ทำอาหารอร่อย ๆ ต่อไปได้ และโอกาสในการเพิ่มงานเพิ่มรายได้ให้กับเหล่าไรเดอร์สุดขยัน ที่สู้กันเสี่ยง ทรนทนฝน และทรนควอด หอบหิ้วเมนูโปรดมาส่งให้รากถึงหน้าบ้าน เพราะฉะนั้น อย่าให้ข้อจำกัดทางการเดินทางมาเป็นอุปสรรคต่อความอร่อยของงานเด็ดพันกันทั่วไทย...เปิดแอปฯ เลือกร้าน แล้วสั่งโลด !!!

สามารถติดตามอ่านวารสารใหม่ได้ที่

<http://libapp.rmutp.ac.th/newBook/?cat=10>

- ห้องสมุดเทเวศร์
- ห้องสมุดโชติเวช
- ห้องสมุดพณิชยการพระนคร
- ห้องสมุดพระนครเหนือ

