

ด้วย'ตุบ'พิเศษ



โลกสี่สู่อากาศ เลี้ยวลอดสู่อุบัติกาล
ไซติช่วงขั้วเวลาด้วยคุณภาพ

แกะรอยคำสาป แห่งสุสาน ไอยคุปต์



๖๖
ศึกษารัฐทายาทของราชวงศ์อังกฤษ

สมบัติได้สมุทจากซากเรือตึกดำบรรพ์

เมื่อชาวไอยคุปต์ทำมัมมี่ให้พิช

ไอเทียร์แห่งโมซอร์ :
ลำนํ้า คำสาป และตราบาปชั่วนิรันดร์

๒๒
โศกเรียวคาคู ดาวแห่งฮาโกะดาเตะ

ปีที่ ๔๗ ฉบับที่ ๕๕๔
ประจำเดือนพฤษภาคม ๒๕๖๔
ราคา ๑๐๐ บาท

ด้วย'ตุณพิเศษ



โลดลี้วสู่อากาศ เลี้ยวลดสู่อัตถกาล
ไซท์ช่วงชัชวาลด้วยคุณภาพ



๑๕ เครื่องราชบรรณาการจากสยามสู่ราชสำนักจีน
“พิเศษ ปิ่นเกตุ”

๕๖ ความยิ่งใหญ่ของอารยธรรมการทอรรษ
สมประสงค์ นวมบุญลือ

๒๐ Big News
“เตค็ออน”

๕๙ “ประมวลโอรหาร” ของพระยาโกมารกุลมนตรี
อุดร จารุรัตน์

๒๔ สมบัติใต้สมุทรจากซากเรือตึกดำบรรพ์
“เคเมต เซช”

๕๓ ประวัติศาสตร์ราชวงศ์ผ่านปลายพู่กัน
ศึกสร้างรัชทายาท
สุภาพรรณ เปล่งณีนรินทร์/สมพร ฐาปนารีย์

๓๐ วิศวกรแห่งโมเซอร์ สำนัก ศ้าลาบ และทหารเขื่อนนิรันดร
กฤษณรัตน์ รัตนพงษ์ภักฎิโย

๕๗ กุหลาบแวร์ซายส์
“เทวกร”

๓๓ เมื่อชาวอียิปต์ทำนมมีให้ “พีช”
“สืบ สืบสาม”

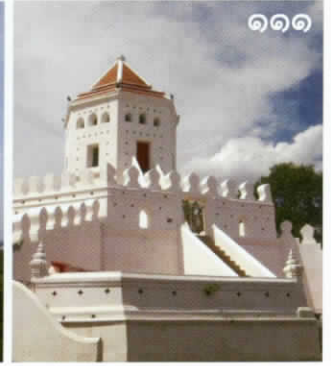
๖๒ ฮัลบ นักเล่านิทาน
“ธนิธ”

๓๙ สมก-ทฤษฎี ดาวัด คำสาบานของพี่น้องโอรากี
“วิภาวี บริบูรณ์”

๖๕ ปรัชญาศาสนาของชาวเขรอกิส
ศ.กัรตี บุญเจือ

๔๔ แถนคัตกัทวิ บทที่ ๑๒ อวสานสยของขวัญ
“จันตวิธ วิวัธนี”

นิตยสารด้วย'ตุณพิเศษ เปิดโอกาสสำหรับข้อเขียนต่างๆ อาทิเช่น เรื่องประเทศไทย, เกษิต, อังริกัคิ, บันทักอกรรม, ทำนบปีกา
พื้นบ้าน และประสมการบปีกาท ก็มีเนื้อหาและสาระสอดค้องกับแนวของหนังสือ ด้วยความยาวประมาณ ๓-๔ หน้ากระดาษพิมพ์ พร้อมทั้ง
แนบไฟล์งาน และรูปประกอบมาด้วย (ถ้ามี) ทุกเรื่องที่ได้รับการลงพิมพ์เผยแพร่จะมีได้รับคำตอบแทนตามความเหมาะสม
เชิญทุกท่านขยับเมาส์เข้ามาคุยกันได้ครับที่ facebook : ด้วย'ตุณพอกเกิดเมกกาซีน & ด้วย'ตุณ พิเศษ



๖๙ การแพทย์ยุคกลาง
“ไบโบล”

๗๓ โกรธ มรดกแห่งความทรงจำ
ความยุติธรรมที่ไม่อาจลืมเลือน
“มาตามฮักกา”

๗๗ จอห์น โทค
“อปสรศิลา”

๘๑ ๒๔๓๕ พระยาเสนาสงคราม
เขื่อนมอควายการงธรรม (จบ)
พล.อ. บัญชร เขวาสีลป

๘๔ โกรธอากุ ดาวแห่งอาทิตย์
“ฐาปนา”

๘๗ นางบนสาเทวี
น้องสาวผู้น่ารัก(?)
“รักต์ศรา”

๙๒ แกะรอยสุสานบนสี่โลก
ตอน 1 ถ้าลาบในสุสานยุคมาเฟียระเบิด
“บนพัทธ์”

๙๘ ป้อมท่าในกรุงเทพฯ และสมุทรปราการ
“พนนจร”

๑๐๓ มี...ศาสตร์อันลึกลับของใต้ถุน
“ทวิวัฒน์”

๑๐๗ อากรินราตรี ตัวจริงจากนิทาน
“ภูสวัท”

๑๑๑ สัตว์มหัศจรรย์ยอดนิยาม
ตอน มังกรตะวันออก ญี่ปุ่นและจีน
“คอสมอส”

๑๑๕ สุภาพสตรีและบุรุษสี่ขา
“มังดงน”

๑๑๗ วิญญาณในบ้านพัก
“บิง ปุกุมมา”

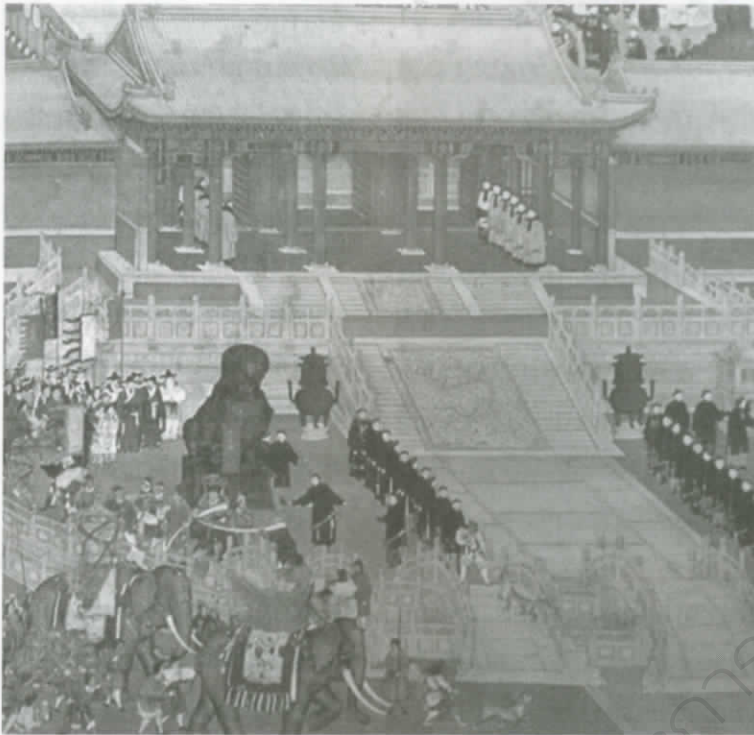
๑๒๐ ทางผีผ่าน
“กุมรินทร์”

๑๒๒ ลากันผีดู!!
“นายท่าประจักษ์”

คณะผู้จัดทำ

บรรณาธิการฝ่ายบริหาร วาทีน ปิ่นเดสียว บรรณาธิการ อุดร จารุรัตน์ ประสานงานกอง
บรรณาธิการ ประลองพล เพียงบางยาง กราฟฟิกดีไซน์ สุภาณี วราธิษพงษ์ พิสูจน์อักษร กัญญาภาศ
ฝ่ายสมาชิก กัญญา นุชนัน โท.๐-๒๕๑๔-๔๐๗๑-๓ ต่อ ๑๑๐ ผู้จัดทำ บริษัท พี.วาทีน พับลิคชั่น
จำกัด ๕๕๗/๓ ม.มาริชเพลส ก.ประดิษฐ์บุรุษ แขวงสะพานสอง เขตวังทองหลาง กรุงเทพฯ
๑๐๓๑๐ โทร. ๐-๒๕๑๔-๔๐๗๑-๓ โทรสาร : ๐-๒๕๑๔-๔๐๗๔ E-mail: p.vatin@gmail.com
พิมพ์ที่ บริษัท พี.วาทีน พรินติ้ง จำกัด ผู้พิมพ์โฆษณา นายตล ปิ่นเดสียว บริษัท พี.วาทีน
พรินติ้ง จำกัด โทร. ๐-๒๕๑๕-๐๑๐๐, ๐-๒๕๑๕-๑๕๑๑ โทรสาร : ๐-๒๕๑๕-๑๕๑๐ ผู้จัดทำฝ่าย
พิสูจน์อักษร ก.ประติพัทธ์ กรุงเทพฯ โทร. ๐-๒๖๑๑๕-๘๖๒๕-๓

อัตราค่าสมาชิก ๑ ปี ๑๒๐ บาท = ๑,๑๐๐ บาท (รวมค่าจัดส่ง)
กรณีจัดส่งต่างประเทศ (เพิ่มค่าส่งต่อปี)
สหรัฐอเมริกา : ๕,๓๐๐ บาท
ญี่ปุ่น : ๔,๑๘๐ บาท
อังกฤษ : ๔,๑๘๐ บาท
เยอรมัน : ๔,๑๘๐ บาท
ออสเตรเลีย : ๔,๑๘๐ บาท
ไต้หวัน : ๓,๗๘๐ บาท
ชำระเงินโดยธนาคาร ตัวเลขเงิน หรือเช็คธนาคาร
สั่งจ่าย บณ.สาทรพร้อม ๑๐๓๑๐ ในนาม คุณบรรณาธิการ ปิ่นเดสียว



ภาพราชทูตจากชาติต่างๆเข้าเฝ้าจักรพรรดิจีน ในภาพมีช้างจากสยามและคณะทูตไทยรวมอยู่ด้วย

เครื่องราชบรรณาการ จากสยามสู่ราชสำนักจีน สมัยรัตนโกสินทร์ พิเศษ ปันเกิดุ เขียน

ฉบับที่แล้วผมเล่าเรื่อง เหตุผลที่ไทยต้องส่งเครื่องบรรณาการไปยังจีน เหตุที่ไทยต้องเป็นรัฐบรรณาการกับจีนนั้น มีผลประโยชน์ทางเศรษฐกิจแก่ราชสำนักไทยมากมายนัก ราชสำนักไทยในอดีตจึงได้ยอมถูกหลอกหลวง ต้องส่งบรรณาการไปยังจีน จนต้องถูกหยามพระเกียรติประหนึ่งเมืองขึ้นของเขา ซึ่งต่อมาสมัยรัชกาลที่ ๔ ได้ยกเลิกธรรมเนียมการ

ส่งเครื่องราชบรรณาการไปยังจีน ราชสำนักทั้งสองจึงขาดการติดต่อกันจนกระทั่งสิ้นราชวงศ์ชิงของจีน แต่เครื่องราชบรรณาการที่ไทยส่งไปจีนนั้นมีอะไรบ้าง มีหลักฐานจากเอกสารหลายอย่าง ซึ่งในคราวนี้ผมจะขอเล่าถึงเครื่องบรรณาการไปจีนสมัยรัตนโกสินทร์ ก่อน เพราะมีหลักฐานปรากฏชัดเจนไว้ค่อนข้างละเอียด ได้กล่าวไว้ในพระราชพงศาวดารรัชกาลที่ ๑

ฉบับเจ้าพระยาทิพากรวงศ์เอกสารตัวเขียน ซึ่งถ้าเป็นฉบับชำระโดยกรมพระยาดำรงราชานุภาพได้ตัดรายละเอียดในส่วนนี้ไป กล่าวถึงเครื่องราชบรรณาการที่รัชกาลที่ ๑ ส่งไปถวายจักรพรรดิเจียนหลงนั้นมีดังนี้

“ช้างพลายสูง ๓ ศอก ๔ นิ้วข้างหนึ่ง ช้างพังสูง ๓ ศอก ๗ นิ้วข้างหนึ่ง รวม ๒ ช้าง อ้าพันทอง ช้างหน้าหนัก ๑ ชั่ง ช้างในหนัก ๘ ชั่ง กฤษณาทอดน้ำจมน้ำจมน้ำ ๒ ชั่ง ช้างใน ๑ ชั่ง การบูร ช้างหน้า ๑ หาบ ช้างใน ๕๐ ชั่ง ชันปีก ช้างหน้า ๑ หาบ ช้างใน ๕๐ ชั่ง ผลกระเบา ช้างหน้า ๗ หาบ ช้างใน ๑ หาบ ๕๐ ชั่ง แก่นไม้มะเกลือ ช้างหน้า ๓ หาบ ช้างใน ๑ หาบ ๕๐ ชั่ง กระจวาน ช้างหน้า ๓ หาบ ช้างใน ๑ หาบ ๕๐ ชั่ง นอระมัต ช้างหน้า ๖ ยอด ช้างใน ๓ ยอด งาช้าง ช้างหน้า ๔ ลำหาบ ๑๒ กิ่ง หนัก ๓ หาบ ช้างใน ๔ ลำหาบ ๖ กิ่ง หนัก ๑ หาบ ๕๐ ชั่ง ดีปลี ช้างหน้า ๑ หาบ ช้างใน ๕๐ ชั่ง จันทน์ชะมด ช้างหน้า ๑ หาบ ช้างใน ๕๐ ชั่ง ทางนกยูง ช้างหน้า ๑๐ หาง ช้างใน ๕ หาง กากกระรุนจันทบูรณ ช้างหน้า

๗ ภากร่า ข้างใน ๓ ภากร่า เปลือก
สีเสียด ข้างหน้า ๑ หนาบ ข้างใน
๕๐ ขั้ กานพลู่ เปลือกสมุลแว้ง
แทน ข้างหน้า ๑ หนาบ ข้างใน ๕๐
ขั้ รง ข้างหน้า ๓ หนาบ ข้างใน
๑ หนาบ ๕๐ ขั้ กรักขี ข้างหน้า
๓ หนาบ ข้างใน ๑ หนาบ ๕๐ ขั้
ฝาง ข้างหน้า ๓๐ หนาบ ข้างใน
๑๕ หนาบ ปีกนก ข้างหน้า ๖๐๐
ปี ข้างใน ๓๐๐ ปี พรหม ข้าง
หน้า ๒ ฝืน ข้างใน ๑ ฝืน ฝ้า
โมริแดง ข้างหน้า ๑๐ ตรา ข้าง
ใน ๕ ตราให้ออกกามาจ้ก้องสมเด็จ
พระเจ้ากรุงต้าฉิ่งผู้ใหญ่...”

จากข้อความที่ผมคัดมาเสี
ยวเหยียดนี้ จะเห็นได้ว่ามีเครื่อง
ราชบรรณาการมากมายหลายชนิด
เหลือเกิน แต่จะเห็นคำว่า “ข้าง
หน้า” กับ “ข้างใน” กำกับไว้
แทบทุกรายการ ซึ่งคำว่าข้างหน้า
นั้น หมายถึงของที่ถวายต่อฮ่องเต้
ของจีน ส่วนคำว่าข้างใน หมายถึง
ของที่ถวายต่อฮ่องเฮวของจีน
ดังนั้นถ้าสังเกตให้ดี ของถวาย
ของฮ่องเฮวจะลดลงครึ่งหนึ่งของ
จำนวนที่ถวายฮ่องเต้แทบทั้งนั้น

ในเอกสารโบราณของไทย
มักเอ่ยพระนามจักรพรรดิจีนตาม
เสียงอย่างสำเนียงชาวจีนภาคใต้
เรียก “ต้าฉิ่ง” บ้าง “ต้าซิง”
บ้าง ซึ่งหมายถึง “ต้าซิง” นั่นเอง
เหมือนชื่อเมืองหลวงปักกิ่งที่เรา
เรียกจนเคยคุ้น ก็เป็นภาษาจีน
ภาคใต้เหมือนกัน เราไม่ออกเสียง

“เป่ยจิง” อย่างภาษาจีนกลาง ซึ่ง
ความเพี้ยนทางภาษาแบบนี้เป็น
ปกติของคนไทยเราอยู่แล้ว

ของที่ราชสำนักไทยส่ง
ไปถวายพระจักรพรรดิของจีน
นั้น แต่ละอย่างคืออะไรและใช้
ประโยชน์อย่างไรมัน พอมาถึงยุค
ปัจจุบัน บางชนิดแทบจะไม่ค่อย
รู้จักกันเสียแล้ว ผมจึงขอถือโอกาส
นี้เล่าให้ทุกท่านฟัง มีรายละเอียด
อย่างนี้ครับ

๑. ข้างพลาย ข้างพ้ง ซึ่ง
นับว่าเป็นสินค้าที่มีมาตั้งแต่สมัย
กรุงศรีอยุธยาแล้ว แต่โดยมาก
เรานำข้างที่ฝึกหัดจนเชื่องแล้วใส่
เรือไปขายที่อินเดีย แต่ข้างที่ส่ง
ไปจีนนั้น เพื่อเป็นสัตว์เลี้ยงของ
แปลกถวายฮ่องเต้เท่านั้น มิได้นำ
ไปใช้งานแต่อย่างใด แต่ดูจากราย
ละเอียดในเครื่องราชบรรณาการ
จะเห็นว่า เราส่งลูกข้างไปถวาย
ราชสำนักจีน เพราะสูงเพียงสาม
ศอกกว่าๆเท่านั้น คงจะสะดวกใน
การขนย้ายและเตรียมหญ้า น้ำ
สำหรับข้างกินได้ไม่ต้องกักตุนมาก
นัก เพราะอย่างไรเสียข้างตัวเล็ก
ก็ยอมกินน้อยกว่าข้างตัวโตอยู่แล้ว

๒. อำพันทอง บางทีเรียก
มูควาฟ อ้วควาฟ ซัวฟ เป็น
ก้อนไขมันที่วาฟขับถ่ายออกมา
เมื่อย่อยสลายสารอินทรีย์ปะปน
อื่นๆจนเหลือแต่ก้อนไขมันลอย
อยู่ ถูกน้ำทะเลและแสงแดดทำ
ปฏิกิริยาเป็นเวลานาน จะกลายเป็น



สภาพเป็นก้อนมีกลิ่นหอม ใช้ผสม
น้ำหอมทำให้กลิ่นหอมทนนาน
หรือนำมาทำยา สรรพคุณทางยา
คือ บำรุงกำลัง บำรุงหัวใจ แก้
วิงเวียน

๓. กฤษณาทอดน้ำจมน
คือเนื้อไม้กฤษณาที่ถูกเชื้อราเชื้อ
โรครบกวน ต้นกฤษณาจะสร้าง
สารสีดำนาคลุมเนื้อไม้เพื่อต่อสู้
ป้องกันตนเอง สารสีดำนีเองที่มี
กลิ่นหอม ทำให้เนื้อไม้หนักขึ้น
คนโบราณจึงเรียก “ทอดน้ำจมน”
คือเอาไปลอยในน้ำแล้วจะจมลง
กันภาชนะเลย ไม้กฤษณาแบบนี้
จะกลิ่นหอมมาก ปัจจุบันขายกัน
กิโลกรัมละหลายหมื่นบาททีเดียว
สมัยโบราณก็ราคาแพงโข ราช
สำนักจีนใช้จุดทำเครื่องหอมและ
เข้ายาสมุนไพรได้

๔. การบูร นำเปลือกลำตัน
และเนื้อไม้ นำมากลั่นได้เป็นเกล็ด
ขาว มีกลิ่นหอม สรรพคุณใช้แก้
ปวดท้อง จุกเสียด ธาตุพิการ ขับ



ลมในลำไส้ แก๊ซ

๕. **ชันปึก** เป็นยางไม้
ตระกูลต้นยางปาที่แห้งห้อยย้อยอยู่
กับลำต้น เมื่อนำมาบดเป็นผงผสม
น้ำมันยางสามารถนำมาทาเรือกัน
รั่วซึมได้ นำมาผสมกับน้ำมันทาไม้
ถ้านำมาท่ายาจะมีสรรพคุณคือ ใช้
สมานแผล แก้ท้องร่วง

๖. **ผลกระเบา** ไม้ยืนต้น
ขนาดใหญ่ น้ำมันในเมล็ดกลั่น
ออกมามีรสเมาเบื่อ ใช้แก้โรค
ผิวหนังต่างๆ แก้โรคเรื้อน

๗. **แก่นไม้มะเกลือ** คือ
แก่นในลำต้นมะเกลือนั่นเอง มีสี
ดำสนิท ใช้ทำเครื่องเรือน เครื่อง
ดนตรีต่างๆ ต้นมะเกลือขนาดใหญ่
ลำต้นขนาดคนโอบมิดจะได้แก่นไม้
มะเกลือใหญ่ไม่เกินสิบเซนติเมตร
ดังนั้น ต้องหาต้นมะเกลือขนาด
ใหญ่ๆในป่าลึก ต้นโตหลายๆคน
โอบจึงจะได้แก่นไม้มะเกลือขนาด
กว้างสักหนึ่งฟุต ไม้มะเกลือจึง
เป็นของหายากมีราคาแพง จึงเป็น
สินค้าสำคัญของสยาม แม้ปัจจุบัน
ก็ยังเป็นของหายากมาก

๘. **กระวาน** เป็นพืชล้มลุก
รูปร่างคล้ายข่า ใช้ผลตากแห้งทำ
อาหาร ที่เห็นกันบ่อยคืออยู่ในท่อ
เครื่องเทศชุดทำพะโล้นั่นเอง ให้
กลิ่นหอม สรรพคุณทางยาคือ
บำรุงธาตุ ช่วยเจริญอาหารขับลม
ขับเสมหะ รักษาโรครำมะนาด

๙. **นอระมด** คือนอแรด
พื้นเมืองของไทยเรา แรดแอฟริกา



จะมีสองนอ แต่แรดพื้นเมืองของ
เรามีเพียงนอเดียว การล่าแรดใน
ป่ายุคที่ไม่มีปืนอย่างดี พวกพราน
พื้นเมืองมีเพียงหอกและธนูจึงเป็น
เรื่องทำได้ยาก นอแรดจึงหายาก
ตามไปด้วย ชาวจีนนิยมใช้นอแรด
แกะสลักเป็นรูปเคารพต่างๆ และ
ทำเป็นถ้วยสุรา ด้วยมีความเชื่อว่า
เมื่อใส่สุรกลงไปถ้าสุรามีพิษนอแรด
จะเปลี่ยนสี นอกจากนี้ยังนำไป
ผสมตัวยาเชื่อว่า มีสรรพคุณบำรุง
พลังทางเพศ



๑๐. **งาช้าง** ของสิ่งนี้ก็เป็นที่นิยมแต่อดีตทราบจนปัจจุบัน
แล้ว ชาวจีนใช้แกะสลักเป็นเครื่อง
ประดับ トラประทับ รูปเคารพ
ต่างๆ เป็นที่นิยมมาแต่ยุคอดีต
จนถึงปัจจุบัน คำว่า "งาช้างสีลำ
หาม" หมายถึงงาช้างจำนวน ๔
กิ่งรวมกันแล้วหนักได้ ๑๐๐ ชั่ง
หรือเทียบเป็นน้ำหนักปัจจุบันก็
เท่ากับ ๑๒๐ กิโลกรัม จึงนับว่า
เป็นงาช้างตัวผู้ที่มีขนาดใหญ่มาก
ทีเดียว ถือว่าราชสำนักสยามคัด
งาช้างอย่างดีไปถวายจักรพรรดิจีน
เพื่อเอาใจกันนำดูเชียว

๑๑. **ดีปลี** เป็นไม้เถาเลื้อย
ใช้ผลตากแห้ง ใช้ทำอาหารได้ มี
รสเผ็ดร้อนขม ใช้ดับกลิ่นคาวได้



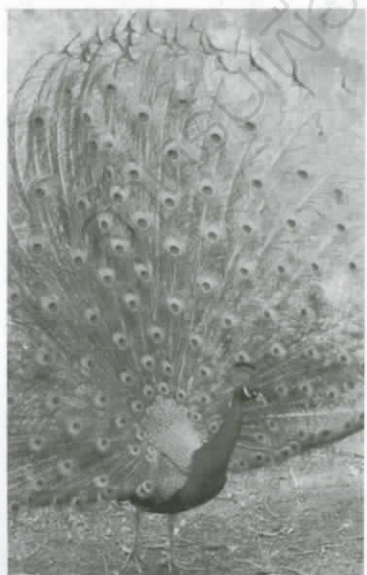


จันทน์ชะมด

สรรพคุณทางยา คือ บำรุงกำลัง บำรุงกำหนัด แก้ลมวิงเวียน แก้ธาตุพิการ

๑๒. จันทน์ชะมด บางทีเรียกจันทน์หอม แก่นมีกลิ่นหอม ใช้ทำธูปหอม สรรพคุณ บำรุงหัวใจ แก้ลมวิงเวียน แก้คลื่นเหียน อาเจียน ใช้ทำยาหอม

๑๓. หางนกยูง ใช้ทำพัด แต่ที่นิยมมากสมัยราชวงศ์ชิงคือ ประดับหมวกขุนนาง มีแต่ขุนนางชั้นสูงที่มีความดีความชอบเท่านั้น จึงจะได้รับพระราชทานหางนกยูง จากฮ่องเต้ให้ประดับหมวกได้ ราชสำนักจีนจึงต้องการหางนกยูงเป็นอย่างมาก



เปลือกสีเสียด



กานพลู

๑๔. กากกะรุนจันทบูรรม เป็นพลอยเม็ดเล็กหรือที่เรียกกันว่า ขี้พลอย ใช้ทำผงเจียรระโน ผงขัดโลหะ ขัดไม้

๑๕. เปลือกสีเสียด รสฝาดจัด สรรพคุณใช้คุมธาตุ แก้บิดมูกเลือด แก้ท้องร่วง แก้ลมแดง ใช้ล้างบาดแผลทำให้แผลหายเร็ว

๑๖. กานพลู เป็นไม้ยืนต้น ดอกที่ตากแห้งใช้เคี้ยวร่วมกับหมากเพื่อเพิ่มกลิ่นหอม ดอกแห้งมีสรรพคุณบำรุงธาตุ แก้ปวดท้อง แน่น จุกเสียด แก้ปวดฟัน แก้รำมะนาด

๑๗. เปลือกสมุลแว้ง แทน อ่านว่า สะ-หมุน-ละ-แว้ง บางทีเรียกว่า อบเชยญวน หรือ ฝนแสนท่า เป็นไม้ยืนต้นขนาดเล็ก ใช้เปลือกที่มีกลิ่นหอมทำยา สรรพคุณแก้ลมวิงเวียน แก้พิษหวัด ขับลมในลำไส้ แก้ธาตุพิการ

๑๘. รง เป็นไม้ยืนต้นให้ยางสีเหลืองใช้ทำสีได้ ถ้าใช้ทำ

ยามีสรรพคุณเป็นยาถ่ายอย่างแรง ผ่นกับหัวกะทิสดใช้ทาแผลพุพองได้

๑๙. กรักขี้ บางครั้งเรียก สักขี้ ใช้แก่นทำยา บำรุงธาตุ บำรุงโลหิต ขับเสมหะ แก้เลือดออกตามไรฟัน รักษาโรคคุดทะราด แก้บิดมูกเลือด

๒๐. ฝาง เนื้อไม้และแก่น มีสีแดงและเหลือง ใช้ย้อมสีต่างๆ ได้ สรรพคุณทางยา คือ แก้ท้องร่วง ธาตุพิการ แก้อ่อน แก้อิโหด ออกทางทวารหนัก แก้ไข้กำเดา แก้เสมหะ

๒๑. ปีกนก คือปีกนก กินปลา จำพวกนกกระเต็น นกตะขาบ ซึ่งขนปีกจะมีสีฟ้าอมน้ำเงินเป็นประกายสวยงาม ชาวจีนจะนำขนนกเหล่านี้มาดักทอเป็นเสื้อคลุม เรียกเสื้อคลุมขนนก กินปลา ซึ่งราคาแพงมาก กว่าจะได้เสื้อคลุมสักตัวต้องใช้ขนนกนับหลายร้อยตัวทีเดียว เราจึงล่านก



นกกระเต็น

และตัดแต่ปีกนกตกแห้ง นำไปขายแก่ชาวจีนหรือส่งเป็นเครื่องราชบรรณาการแก่จักรพรรดิจีน

๒๒. พรม เป็นของที่มีได้ผลิตในสยาม หากแต่เรานำเข้าจากอินเดียบ้าง จากเปอร์เซียบ้าง แล้วนำมาขายต่อให้กับพ่อค้าต่างชาติ ถือว่าเป็นของราคาแพง แม้กระทั่งปัจจุบันก็ยังแพงอยู่ถ้าเป็นพรมทอมือ เรานำพรมเหล่านี้ส่งเป็นเครื่องราชบรรณาการด้วย

๒๓. ผ้าไหมสีแดง ภาษามลายู ไหม แปลว่าผ้าแพรมีลายสันนิษฐานว่าเป็นผ้าที่นำเข้ามาจากประเทศอินเดีย แล้วไทยนำไปเป็นเครื่องราชบรรณาการถวายแก่ราชสำนักจีน

จะเห็นได้ว่าเครื่องราชบรรณาการที่ราชสำนักสยามส่งไปจีนนั้น โดยมากเป็นของป่าชนิดต่าง ๆ ทั้งสิ้น มีเพียงพรมและผ้าไหมสีแดงเท่านั้นที่เป็นของซื้อ ดังนั้นจึงเป็นของที่ลงทุนน้อย แต่ลงแรงมาก กล่าวคือต้องอาศัยกำลังไพร่ส่วยในการไปหาของป่าเหล่านั้น ส่งเป็นส่วยมารวบรวมไว้ที่พระคลังสินค้า ก่อนที่จะส่งไปจีน ดังนั้น เครื่องราชบรรณาการที่ส่งไปจีนจึงเป็นภาพสะท้อนของความมั่นคงภายในราชสำนักสยาม ถ้าบ้านเมืองมั่นคง ราชสำนักเข้มแข็งสามารถควบคุมหัวเมืองต่าง ๆ และกำลังไพร่ได้มาก ส่วยต่าง ๆ ก็สามารถเก็บได้มาก และนำ

ไปเป็นเครื่องราชบรรณาการได้มาก แต่ถ้าราชสำนักไม่เข้มแข็ง ไม่สามารถควบคุมหัวเมืองและจัดการกับกำลังไพร่ในสังกัดได้ ก็ย่อมเก็บส่วยได้น้อยลงเป็นเงาตามตัว

เมื่อสยามส่งเครื่องราชบรรณาการไปแล้ว ราชสำนักจีนก็ส่งของตอบแทนมาเช่นกัน พระราชพงศาวดารรัชกาลที่ ๑ ฉบับเจ้าพระยาทิพากรวงศ์เอกสารตัวเขียนบันทึกว่า “..ข้างหน้า ต่วนต่างสี ๑๘ ม้วน แพรกิมต่วน ๘ ม้วน แพรแสบางต่างสี ๑๒ ม้วน แพรโล่ขาว ๑๘ ม้วน แพรโล่หนา สีต่างกัน ๘ ม้วน แพรกิมแสมังกรใหญ่ ๘ ม้วน แพรกิมต่วนมังกรใหญ่ ๖ ม้วน แพรกิมต่วนยกทองเส้น ๒ ม้วน รวม ๘๐ ม้วน ข้างใน แพรต่วนสีต่างกัน ๖ ม้วน แพรแสบางสีต่างกัน ๖ ม้วน แพรโล่ขาว ๖ ม้วน แพรโล่หนาสีต่างกัน ๕ ม้วน แพรกิมแสมังกรใหญ่ ๕ ม้วน แพรกิมต่วนกระบวนทอง ๕ ม้วน รวม ๓๐ ม้วน...”

จะเห็นได้ว่าของตอบแทนของจีนนั้น ล้วนเป็นผ้าแพรชนิดต่าง ๆ ซึ่งเป็นของมีค่ามีราคาทั้งสิ้น ถ้าคิดเป็นตัวเงินตามราคาแบบไทย ก็เห็นจะแพงโขอยู่ เรียกว่าได้กำไรหลายเท่าตัวทีเดียว ด้วยผลประโยชน์มหาศาลเช่นนี้ ราชสำนักสยามจึงยอมเป็นรัฐบรรณาการของจีนมานานเข้า

เมื่อคราวจักรพรรดิเฉียนหลงสวรรคต ไทยขนพระนามพระองค์ว่า “พระเจ้าต้าฉิ่งผู้ใหญ่” จักรพรรดิเจียชิ่งพระราชโอรสได้สืบราชสมบัติต่อมา พระราชพงศาวดารขนพระนามว่า “พระเจ้าเกียซัง” ครั้งนั้นนอกจากจะส่งเครื่องราชบรรณาการไปแล้ว ยังมีเครื่องราชบรรณาการพิเศษเพื่อใช้ในพระราชพิธีพระบรมศพ พระราชพงศาวดารบันทึกไว้ ดังนี้

“เทียนใหญ่ หนักเล่มละ ๑๐ ชั่ง ๑๐ เล่ม หนักเล่มละ ๕ ชั่ง ๑๐ เล่ม รูปใหญ่ หนักดอกละ ๑๐ ชั่ง ๑๐ ดอก รูปรอง หนักดอกละ ๕ ชั่ง ๑๐ ดอก กฤษณาอย่างดี หนัก ๑๐ ชั่ง จันทน์ขะมด หนัก ๒ หาบ ๒๐ ชั่ง ออกมาจุดเผาบูชาค่านับพระศพสมเด็จพระเจ้าต้าฉิ่ง”

จากที่เล่ามาทั้งหมดจะเห็นว่าเครื่องราชบรรณาการระหว่างสยามและจีนนั้น สะท้อนให้เห็นภาพของการค้าในอดีต สิ่งของที่เป็นที่ต้องการของจีนและสยามซึ่งของเหล่านั้นนอกจากจะเป็นเครื่องราชบรรณาการแล้ว ยังเป็นของที่ทั้งสองชาติต่างใช้เป็นสินค้าแลกเปลี่ยนค้าขายกันมานาน เอาไว้คราวหน้า ผมจะเล่าว่าเครื่องบรรณาการในยุคสมัยอื่นเท่าที่ค้นคว้ามาได้ นั้น ไทยเรานำอะไรไปเป็นเครื่องราชบรรณาการอีกไว้รอดติดตามฉบับหน้าครับ ●

เมื่อชาวอียิปต์ ทำมัมมี่ให้ “พืช” “สืบ สืบสาบ” เขียน

“อียิปต์โบราณ” กับ “มัมมี่” เป็นของคู่กันมาช้านาน เราทราบดีว่าชาวอียิปต์มีความเชื่อในเรื่องชีวิตหลังความตาย โดยมีแนวคิดที่ว่าถ้าวิญญาณยังคงได้รับการบำรุงเลี้ยงและมีที่อยู่อาศัย พวกเขาจะสามารถเดินทางไปใช้ชีวิตหลังความตายในดินแดนแห่งสวรรค์หรือ “ทุ่งต้นกก” (Field of Reeds) ได้ตามที่ปรารถนา ดังนั้นพวกเขาจึงคิดค้นวิธีการเก็บรักษา “ร่างกาย” เอาไว้เพื่อให้วิญญาณได้ใช้สิ่งสถิตหลังจากที่สิ้นลมไปแล้ว และความเชื่อหลังความตายนี้เองครับที่ผลักดันให้ชาวอียิปต์นำเอาศพมา “ดอง” ด้วยเกลือนาตรอน (Natron) อันเป็นส่วนผสมของโซเดียมคาร์บอเนตกับโซเดียมไบคาร์บอเนต เมื่อเกลือดูดเอาความชื้นจากศพออกไปจนหมดสิ้น รวมถึงมีการนำเอาอวัยวะที่มีความชื้นสูงอย่างตับ ปอด กระจกเพาะอาหารและลำไส้แยกออกมาจากร่างกายแล้วเก็บรักษาเอาไว้ในโถที่เรียกว่า “คาโนปิก” (Canopic Jars) ทั้ง ๔ ใบ ก็จะทำให้ร่างกายของผู้วายชนม์ไม่เน่าเปื่อย

กลายเป็นสถานที่พักอาศัยของดวงวิญญาณได้ชั่วนิจันรันตร์ นั้นย่อมหมายความว่ามัมมี่คือเครื่องกำบังที่ว่าพวกเขาจะฟื้นคืนชีพขึ้นมาใหม่ได้ในโลกหน้าด้วยเช่นกัน

ด้วยเหตุนี้ เราจึงพบมัมมี่ของสิ่งมีชีวิตมากมายในอียิปต์โบราณทั้งมัมมี่ของมนุษย์อย่างฟาโรห์ ราชนินี และสามัญชน ไปจนถึงมัมมี่ของสัตว์จรกรรมตา ๆ อย่างสุนัขหรือแมว อันเป็นสัตว์เลี้ยงแสนรักของชาวอียิปต์ แต่ถึงอย่างนั้นสัตว์แปลกตาอย่างลิงบาบูน ปลา หรือแม้แต่ด้วงสกาหรับ (Scarab) อันเป็นตัวแทนของสุริยเทพเคปรี (Khepri) ในยามเช้าตรู่ ก็ถูกนำมาทำมัมมี่ด้วยเช่นกัน

ชาวอียิปต์เพาะปลูกข้าวหลากหลายชนิด



ที่ว่าในครั้งนี้อะไรไม่ได้กำลังจะมาทำความรู้จักกับมัมมี่ของคนหรือสัตว์ที่ชาวอียิปต์เคยดองเอาไว้หรือคนละครับ แต่เรากำลังจะมาพูดถึงสิ่งมีชีวิตอีกประเภทหนึ่งที่ชาวอียิปต์เคยนำมาทำมัมมี่ด้วยเช่นกัน และสิ่งมีชีวิตที่ว่านั้นคือ “พืช” ครับ!! หลายๆท่านอาจจะเริ่มสงสัยกันแล้วว่าชาวอียิปต์เคยทำมัมมี่ให้พืชด้วยหรือ? อย่ารอช้า เรามาตามหาคำตอบของเรื่องนี้กันเลยครับ

ถ้าว่ากันตามคำศัพท์ภาษาอังกฤษแล้ว “มัมมี่พืช” ที่กำลังจะกล่าวถึงต่อไปนี้มีชื่อเรียกว่า “Corn Mummy” ซึ่งถ้าแปลความหมายตรงตัวมาเป็นภาษาไทยก็คงจะหนีไม่พ้น “มัมมี่ข้าวโพด” เป็นแน่แท้ แต่นั่นก็ไม่ได้หมายความว่าชาวอียิปต์นำเอา “ข้าวโพด” มาทำเป็นมัมมี่หรอกนะครับ เพราะแท้ที่จริงแล้ว “ข้าวโพด” ไม่ใช่พืชพื้นถิ่นของอียิปต์โบราณแต่เป็นพืชจากดิน

แดนเมโสอเมริกาหรืออารยธรรมแอซเท็ก (Aztec) หรือมายา ที่หลงเหลือในการบูชาวิญญาณต่างหากเล่า แท้ที่จริงแล้ว "Corn" ในที่นี้มีความหมายว่า "ข้าว" โดยทั่วไป ซึ่งชาวโอโยคุปต์ก็เพาะปลูกข้าวหลากหลายชนิดทั้งข้าวสาลีและข้าวบาร์เลย์ที่พวกเขานำมาแปรรูปเป็นอาหารหลักโดยเฉพาะขนมปังและเบียร์ นั่นย่อมหมายความว่า Corn Mummy ที่นักวิชาการต่างประเทศเรียกกันก็ไม่ได้สื่อถึง "มัมมี่ข้าวโพด" หรอกนะครับ แต่หมายถึงมัมมี่ที่ทำให้กับ "ข้าว" หลากชนิดของพวกเขานั่นเอง

ถึงแม้ว่าชาวโอโยคุปต์จะไม่ได้ใช้ "ข้าวโพด" มาทำมัมมี่ แต่การทำ "มัมมี่ข้าว" ก็แปลกอยู่ดี เรามาดูกันดีกว่าครับว่าชาวโอโยคุปต์จะทำมัมมี่ข้าวไปเพื่ออะไร มัมมี่ข้าวเหล่านี้จะมีหน้าตาเป็นอย่างไร และมัมมี่ข้าวของชาวอียิปต์โบราณสะท้อนให้เห็นถึงความเชื่อหลังความตายยังไงบ้าง

มาดูรูปร่างลักษณะคร่าวๆ ของ "มัมมี่ข้าว" กันก่อนครับ จะว่าไปแล้วมัมมี่ข้าวก็ไม่ต่างจากมัมมี่ของมนุษย์หรือสัตว์ตรงที่ชาวโอโยคุปต์จะฝังมัมมี่ข้าวเอาไว้ใน "โลงศพ" แต่โลงศพที่ใช้เก็บมัมมี่ข้าวของชาวโอโยคุปต์มักจะมีขนาดเล็กไม่ใหญ่มาก บางโลงมีความยาวเพียงแค่ประมาณไม่เกิน ๖๐

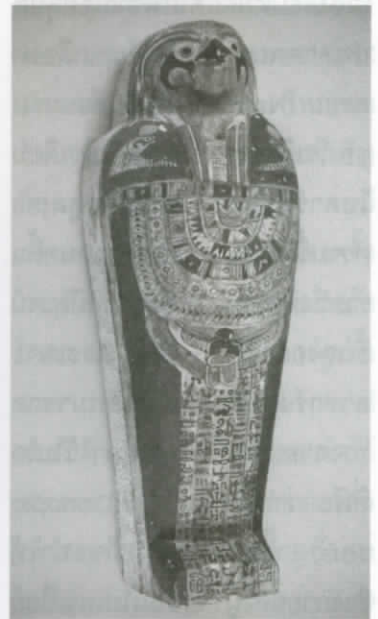


เทพเจ้าผสมระหว่างโซการ์-ไอซิริส มีความเชื่อมโยงกับโลกหลังความตาย

เซนติเมตรเท่านั้น สิ่งที่น่าสนใจอยู่ตรงที่โลงศพของมัมมี่ข้าวมักจะมีรูปทรงคล้ายมนุษย์ (Anthropoid Coffin) แต่มีศีรษะเป็น "นกเหยี่ยว" ซึ่งนักอียิปต์วิทยาเสนอว่านกเหยี่ยวในที่นี้สื่อถึงเทพเจ้าที่มีความเกี่ยวข้องกับโลกหลังความตายที่มีชื่อว่า โซการ์ (Sokar) พระองค์มีเศียรเป็นเหยี่ยวเช่นกัน นอกจากนั้นพระนามของโซการ์ยังมีความสัมพันธ์กับเทพเจ้าไอซิริส (Osiris) ผู้เป็นจอมราชันแห่งโลกหลังความตายด้วยเช่นกัน เพราะถ้าอ้างอิงจากคัมภีร์ที่ชาวโอโยคุปต์สลักเอาไว้บนผนังพีระมิดที่เรียกว่า

"จารึกพีระมิด" (Pyramid Texts) ช่วงสมัยราชอาณาจักรเก่า (Old Kingdom) แล้วละก็ บทหนึ่งในคัมภีร์กล่าวถึงฉากที่เทพีไอซิริส (Isis) มเหสีของไอซิริสร้องเรียกหาสามีของนางโดยกล่าวว่า "sj. k rj" หรือ "ซี-เก-รี" ประโยคนี้มีความหมายว่า "รีบมาหาข้าเร็ว" นักอียิปต์วิทยาจึงเสนออีกว่า บางทีคำพูดของเทพีไอซิริสอาจจะสื่อถึงที่มาของพระนามแห่งเทพเจ้า "โซการ์" ที่มีเสียง /ซ/ /ก/ และ /จ/ เช่นกันก็เป็นได้ และนั่นย่อมแสดงให้เห็นว่าเทพเจ้าโซการ์ที่มีเศียรเป็นนกเหยี่ยวและเทพเจ้าไอซิริสมีความเกี่ยวข้องกันในเชิงตำนานเทพปกรณัมด้วยอย่างแน่นอน

มัมมี่ข้าวมักจะเก็บรักษาเอาไว้ในโลงศพรูปเศียรเหยี่ยวตัวแทนของเทพเจ้าโซการ์



นั่นจึงไม่แปลกครับที่เมื่อนักอียิปต์วิทยาเปิดโลงศพทรงมนุษย์ที่มีเศียรเป็นนกเหยี่ยวออกมาแล้วจะพบว่าด้านในไม่ได้เป็นเพียงแค่การนำเอาเมล็ดข้าวมาใส่เอาไว้เท่านั้น แต่เป็นการนำเอาเมล็ดข้าวและดินมาผสมกันแล้ว "ขึ้นรูป" ให้ดูคล้ายกับเทพเจ้าโอซิริสในท่าทางของมัมมี่โดยตรง ขาทั้งสองแนบชิดติดกัน โดยส่วนใหญ่แล้วมัมมี่ข้าวที่อยู่ในรูปทรงของเทพเจ้าโอซิริสนี้จะมีความสูงอยู่ที่ประมาณ ๓๕-๔๐ เซนติเมตร และเมื่อพิจารณาที่รูปร่างโดยเฉพาะใบหน้าของมัมมี่ดี ๆ แล้วก็จะพบว่าชาวอียิปต์ตั้งใจนำเอา "ขี้ผึ้ง" มาปั้นขึ้นรูปเป็นมงกุฏของเทพเจ้าโอซิริสที่ดูคล้ายกับฟินโบว์ลิ่งประดับบนกหรือที่เรียกว่า "มงกุฎอเทพ" (Atef-Crown) เอาไว้อย่างชัดเจนอีกด้วย

นักอียิปต์วิทยาพบว่าชาวอียิปต์มีความเชื่อทางด้านกรทำ "มัมมี่ข้าว" เช่นนี้มาตั้งแต่เมื่อราว ๔,๐๐๐ ปีก่อน หรือช่วงราชอาณาจักรกลาง (Middle Kingdom) แล้วละครับ หนึ่งในหลักฐานชัดเจนที่สนับสนุนเรื่องมัมมี่ข้าวเมื่อ ๔,๐๐๐ ปีก่อนมาจากพีระมิดของฟาโรห์เซนุสเรตที่ ๒ (Senusret II) ในเมืองเอล-ลาฮุน (El-Lahun) ที่ปรากฏให้เห็น "ก้อนโคลน" รูปทรงคล้ายวงรีบ้างหรือสี่เหลี่ยมบ้างฝังอยู่ใกล้กับทางเข้า

ไปยังตัวพีระมิด ที่น่าสนใจก็คือภายในก้อนโคลนเหล่านี้มี "ข้าว" ที่กำลังแตกหน่อแทรกตัวอยู่ด้วย นักอียิปต์วิทยาจึงเสนอว่าก้อนโคลนเหล่านี้ก็น่าจะทำหน้าที่ประหนึ่ง "มัมมี่ข้าว" ยุคแรกเริ่มเพียงแค่ว่า ยังไม่ได้ขึ้นรูปเป็นเทพเจ้าโอซิริสเท่านั้นเอง

แล้วมัมมี่ข้าวเริ่มเข้ามาเกี่ยวข้องกับเทพเจ้าโอซิริสในช่วงไหนกันล่ะ? จากหลักฐานที่ค้นพบก็มีความเป็นไปได้สูงว่าจะเป็นในช่วงราชอาณาจักรใหม่ (New Kingdom) ครับ ในช่วงนี้ชาวอียิปต์ได้สร้าง "ของขลัง" ในเชิงความเชื่อที่ใกล้เคียงกับมัมมี่ข้าวขึ้นมาอีกชนิดหนึ่ง นักอียิปต์วิทยาในปัจจุบันเรียกของขลังชนิดนี้ว่า "เตียงของโอซิริส" (Osiris Beds) ซึ่งพบได้มากในสมัยราชอาณาจักรใหม่ โดยเฉพาะช่วงราชวงศ์ที่ ๑๘ ที่มีการค้นพบของขลังในลักษณะของ "เตียงแห่งโอซิริส" มากถึง ๗ ชิ้น วัตถุประสงค์นี้มีลักษณะเป็นสี่เหลี่ยมผืนผ้าดูคล้ายกับ "แม่พิมพ์" (Mold) รูปทรงเทพเจ้าโอซิริส ทว่ามันไม่ได้ถูกสร้างขึ้นมาใช้สำหรับหล่อชิ้นงานแต่อย่างใด เราลองมาดูกันดีกว่าครับว่า "เตียงแห่งโอซิริส" ในสมัยราชอาณาจักรใหม่และ "มัมมี่ข้าว" ในโลงศพทรงนกเหยี่ยวซึ่งถือกำเนิดขึ้นมาหลังจากเตียงแห่งโอซิริสจะมีความเหมือนหรือแตกต่างกันอย่างไรบ้าง



โลงศพของมัมมี่ข้าวมักจะลงสีเคลือบมัลตาร์ด ภายในเก็บรักษามัมมี่รูปทรงเทพเจ้าโอซิริส

มาดูที่ความเหมือนกันก่อนครับ แน่่อนว่าสิ่งที่เหมือนกันระหว่างของขลังทั้งสองชนิดนี้ก็คือมันสร้างขึ้นจากส่วนผสมของดินและโคลนโดยมีการฝัง "เมล็ดข้าว" ทั้งข้าวสาลีและข้าวบาร์เลย์เข้าไปในนั้นด้วย แสดงให้เห็นถึงความเชื่อมโยงกับเทพเจ้าโอซิริส ซึ่งนอกจากจะเป็นจอมราชันแห่งโลกหลังความตายแล้ว พระองค์ยังเป็นเทพเจ้าที่มีความเกี่ยวข้องกับเกษตรกรรมด้วยเช่นกันครับ

ในส่วนของความแตกต่างก็ถือได้ว่ามีอยู่หลายจุดเลยทีเดียว เพราะในขณะที่เตียงแห่งโอซิริสมีลักษณะเป็น "สี่เหลี่ยมผืนผ้าแบนราบ" (ในลักษณะคล้ายเตียงนอน) จึงดูคล้ายกับเป็นเครื่องราง "สองมิติ" ทว่า "มัมมี่ข้าว" จะถูกขึ้นรูปเป็น "สามมิติ" และเก็บรักษาเอา

ไว้ในโรงศพรูปทรงมนุษย์ที่มีเศียรเป็นนกเหยี่ยว ในขณะที่เตียงแห่งโอซิริสไม่ได้เก็บเอาไว้ในโรงศพแต่อย่างใด อีกสิ่งหนึ่งที่น่าสนใจไม่แพ้กันก็คือเมล็ดข้าวที่ฝังเอาไว้ในเครื่องรางทั้งสองยังแตกต่างกันเล็กน้อยด้วยครับ เพราะนักอียิปต์วิทยาพบว่าส่วนใหญ่แล้วเมล็ดข้าวที่ฝังไว้กับเตียงแห่งโอซิริสจะเป็นเมล็ดที่ "แตกหน่อ" ออกมาเป็นต้นข้าวได้จริง ทุบดินทรงสี่เหลี่ยมที่มีลักษณะคล้ายแม่พิมพ์รูปเทพเจ้าโอซิริส ทว่าเมล็ดข้าวที่ฝังเอาไว้ใน "มัมมี่ข้าว" นั้นแทบจะไม่มีเมล็ดใดที่แตกหน่อออกมาเลย ประหนึ่งว่าชาวอียิปต์จงใจไม่ให้เกิดขึ้นยังฝังงั้น แต่ถึงอย่างนั้นก็มีการพบว่า "มัมมี่ข้าว" บางชิ้นก็มีการแตกหน่อของเมล็ดข้าวด้วยเช่นกัน ซึ่งก็ยังไม่สามารถฟันธงได้อย่างชัดเจนหรือทราบว่าสรุปแล้วการแตกหน่อออกมาจากมัมมี่ข้าวนี้จะเป็นความตั้งใจของชาวอียิปต์ด้วยหรือไม่

มาดูกันต่อครับว่า แล้วเครื่องรางทั้งสองชนิดนี้สะท้อนถึงความเชื่อของชาวอียิปต์อย่างไร สิ่งหนึ่งที่นักอียิปต์วิทยาเสนอกันก็คือ มีความเป็นไปได้ที่ทั้งเตียงแห่งโอซิริสและมัมมี่ข้าวจะมีความเกี่ยวข้องกับงานเทศกาลที่จัดขึ้นในเดือนที่ ๔ ของฤดูน้ำหลาก ซึ่งนับตั้งแต่สมัยราชอาณาจักรกลางเป็นต้นมา (ช่วงเวลาที่มีการค้น



เตียงแห่งโอซิริส ดุคล้ายแม่พิมพ์สำหรับผลิตชิ้นงานเป็นรูปเทพเจ้า

พบก่อนดินฝังเมล็ดข้าวใกล้พีระมิดของฟาโรห์เซนุสเรตที่ ๒ นั้นละครับ) ทุกวันที่ ๒๖ ของเดือนนี้จะเป็นพิธีเฉลิมฉลองแด่เทพเจ้าไซการ์และเทพเจ้าโอซิริส ซึ่งสิ่งที่น่าสนใจก็คือเดือนถัดไปกำลังจะเป็น "เดือนที่ ๑ ของฤดูเพาะปลูก" แสดงให้เห็นถึงความ

ชาวอียิปต์จะหว่านเมล็ดข้าวลงไปบนเตียงแห่งโอซิริส โดยคาดหวังให้มีการแตกหน่อออกมา



สัมพันธ์ระหว่างการงอกใหม่ของเมล็ดข้าวกับการฟื้นคืนชีพของเทพโอซิริสได้อย่างชัดเจน

อีกหนึ่งหลักฐานที่ช่วยให้นักอียิปต์วิทยามั่นใจว่าชาวอียิปต์ "จงใจ" ทำให้เมล็ดข้าวที่หว่านเอาไว้บนแม่พิมพ์รูปเทพเจ้าโอซิริสหรือ "เตียงแห่งโอซิริส" นั้นงอกขึ้นมา ก็เพราะว่าประเพณีนี้ได้รับการบันทึกเอาไว้ในเอกสารสมัยราชอาณาจักรใหม่ด้วยนั่นเองครับ ถ้าว่ากันตามบันทึกแล้ว ชาวอียิปต์จะหว่านเอาไว้ในวันที่ ๑๘ ของเดือนที่ ๔ ช่วงฤดูน้ำหลาก จะเป็นวันแรกของการ "รดน้ำ" ข้าวบาร์เลย์บนเตียงแห่งโอซิริส และจะต้องทำการรดน้ำทุกวันต่อเนื่องเป็นเวลา ๘ วัน จนถึงวันที่ ๒๕ และในวันที่ ๒๖ ก็คือวันที่ประเพณีเฉลิมฉลองแห่งเทพเจ้าไซการ์และเทพเจ้าโอซิริสถูกจัดขึ้นนั่นเอง แสดงให้เห็นว่าเตียงแห่งโอซิริสและ

งานเทศกาลนี้มีความเกี่ยวข้องกับ
อย่างแน่นอน

ถึงแม้ว่าเตียงแห่งโอซิริสจะมีความเกี่ยวข้องกับประเพณีสำคัญในเดือนที่ ๔ ของฤดูน้ำหลาก แต่นักอียิปต์วิทยาที่ยังไม่สามารถสรุปได้อย่างชัดเจนหรือคร่าวๆ ของหลังทั้งสองชนิดนี้จะถูกสร้างขึ้นในช่วงเวลาของงานเทศกาลด้วยหรือไม่ หรือเพียงแค่ถูกนำมาใช้งานในช่วงของงานเทศกาลเท่านั้นกันแน่ แต่สิ่งหนึ่งที่นักอียิปต์วิทยามั่นใจก็คือหลังจากงานเทศกาลในแต่ละปีจบลง ชาวโอียิปต์โดยเฉพาะในช่วงยุคกรีก-โรมัน (Greco-Roman) เมื่อราว ๒,๐๐๐ กว่าปีก่อน จะทำการฝัง "มัมมี่ข้าว" ขึ้นหนึ่งลงในผืนดินเพื่อสื่อความหมายถึงการฟื้นคืนชีพ และเมื่อนักอียิปต์วิทยานำเอา "มัมมี่ข้าว" ที่ค้นพบจากช่วงเวลานี้มาตรวจสอบก็พบว่าชาวโอียิปต์นิยมสร้างมัมมี่ข้าวจากผ้าลินิน (Linen) โดยจะนำเอาแผ่นผ้ามาพันขึ้นรูปเป็น "ร่างกาย" ของเทพเจ้าโอซิริสแบบไร้เศียร โดยให้ร่างกายมีลักษณะกลวงภายใน จากนั้นก็จะทำการกรอกเมล็ดข้าวทั้งข้าวสาลีและข้าวบาร์เลย์ลงไปในร่างกายของโอซิริส บางครั้งก็จะมีกรใส่ยางไม้ (Resin) เข้าไปด้วยเพื่อให้แน่นหนาแข็งแรง หลังจากนั้นจึงทำส่วนของศีรษะขึ้นมาเพื่อเชื่อมต่อเข้ากับส่วนของร่างกายในภายหลัง

หนึ่งใน "มัมมี่ข้าว" สมบูรณ์ที่สุดที่นักอียิปต์วิทยานำมาศึกษา คือมัมมี่ข้าวที่เก็บรักษาเอาไว้ในพิพิธภัณฑสถานไคโร แต่ถึงอย่างนั้นพวกเขาก็ไม่ได้วิเคราะห์เพียงแค่ตัวของมัมมี่ภายในหอรอกนะครับ เพราะองค์ประกอบอื่นๆ ทั้งวัสดุที่ใช้ในการสร้างโลงศพรูปเศียรนก รวมไปถึงข้าวของชิ้นอื่นๆ ที่ฝังรวมอยู่ก็กับร่างมัมมี่ที่ขึ้นรูปเป็นเทพโอซิริสแล้วแต่มีความสำคัญต่อการศึกษาความหมายของมัมมี่ข้าวทั้งสิ้น มาดูกันครับว่านักอียิปต์วิทยาได้ขโมยอะไรจากมัมมี่ข้าวชิ้นนี้บ้าง

เมื่อดูผิวเผิน โลงศพที่ใช้ในการบรรจุมัมมี่ข้าวเป็นโลงศพทรงมนุษย์ มีเศียรเป็นนกเหยี่ยว ซึ่งสื่อถึงเทพเจ้าโฮคาร์ดังที่ได้เกริ่นไปแล้ว แต่สิ่งที่น่าสนใจคือชาวโอียิปต์นำเอาไม้ซิคามอร์ (Sycamore) ซึ่งขึ้นอยู่อย่างดาษดื่นในอียิปต์ อีกทั้งยังเป็นชนิดของพันธุ์ไม้ที่มีความเกี่ยวข้องกับเทพิญต (Nut) มารดาของเทพเจ้าโอซิริสมาเป็นวัสดุในการผลิตชิ้นงาน แสดงว่าพวกเขาอาจจะต้องสื่อความหมายบางประการผ่านวัสดุที่ใช้ในการผลิตโลงศพด้วย สำหรับขนาดของโลงศพชิ้นนี้มีความสูงราว ๕๙ เซนติเมตร ความกว้างของชิ้นงานอยู่ที่ ๑๓-๒๐ เซนติเมตร หนาประมาณ ๑๗ เซนติเมตร ตัวชิ้นงานลงสีเหลืองมัสตาร์ด ซึ่งดูคล้ายกับสีของทองคำที่สื่อความ

หมายถึงห้องฝังศพ ด้วยว่าชาวโอียิปต์เรียกห้องนี้ว่า "บ้านทองคำ" (House of Gold) นั่นเอง

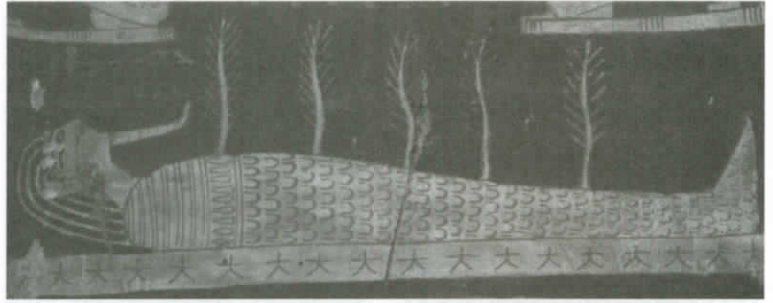
เมื่อดูที่ใบหน้าของนกเหยี่ยวที่สื่อถึงเทพเจ้าโฮคาร์ หนึ่งในลักษณะเด่นที่เห็นได้ชัดก็คือถึงแม้ว่าใบหน้าบนโลงศพนี้จะเป็น "นก" ทว่าใบทุกกลับแสดงด้วยภาพรูปแบบมนุษย์เสียนี้ ประเด็นนี้นักอียิปต์วิทยานำไปเปรียบเทียบกับแผ่นศิลาที่ชาวโอียิปต์นิยมสลักรูป "ใบหู" ของมนุษย์เอาไว้เพื่อสื่อความหมายว่าเทพเจ้าจะได้ยินคำร้องขอของพวกเขา นั่นจึงทำให้มีการตีความกันว่าใบหูมนุษย์ที่ปรากฏอยู่กับเศียรนกของเทพเจ้าโฮคาร์อาจจะทำหน้าที่เดียวกันก็เป็นได้ครับ

มาดูที่ "มัมมี่" ที่เก็บรักษาเอาไว้ภายในโลงศพไม้ชิ้นนี้กันบ้าง นักอียิปต์วิทยาพบว่ามันสร้างขึ้นมาจากส่วนผสมของดินและเมล็ดข้าวที่ห่อพันเอาไว้ด้วยผ้าลินินสีดำ พันเป็นรูปทรงของเทพเจ้าโอซิริส ขาทั้งสองข้างแนบชิดติดกัน วัดความสูงได้ราว ๔๕ เซนติเมตร นอกจากร่างมัมมี่แล้ว ภายในโลงศพยังมี "เครื่องประดับ" ของมัมมี่ปรากฏอยู่ด้วยครับ ชิ้นหนึ่งเป็นหน้ากาก อีกชิ้นหนึ่งเป็นมงกุฎอเทพที่ผลิตขึ้นจาก "ขี้ผึ้ง" ทาด้วยสีเขียวที่ผลิตจากแร่มาลาไคต์ (Malachite) ที่สำคัญก็คือยังมีมัมมี่ขนาดเล็กอีก ๔ ชิ้นที่สร้าง

ขึ้นเพื่อเป็นตัวแทนของ "โอรสทั้ง ๔ แห่งเทพฮอรัส" (Four Sons of Horus) อันประกอบไปด้วยอิมเซติ (Imseti), ฮาปี (Hapi), ดูอามูเทฟ (Duamutef) และเคเบท์เซนูเอฟ (Qebhsenuf) โดยที่เทพแต่ละองค์มีหน้ากากทำจากขี้ผึ้งเป็นของตัวเองด้วย

แต่หนึ่งในสิ่งที่นักอียิปต์วิทยายังไม่ทราบคำตอบที่แน่ชัดจาก "มัมมี่ข้าว" ขึ้นนี้ก็คือแท้ที่จริงแล้วมันมีอายุเก่าแก่ย้อนกลับไปได้ไกลถึงยุคใดกันแน่ ถึงอย่างนั้นจากการเทียบเคียงศิลปะกับโบราณวัตถุชิ้นอื่นๆ รวมถึง "มัมมี่ข้าว" อีกจำนวนหนึ่งก็พอจะทำให้ตีกรอบอายุลงมาได้ว่า มัมมี่ข้าวแห่งพิพิธภัณฑิ์ไคโรชิ้นนี้น่าจะมีอายุอยู่ในช่วงประมาณยุคต้นราชวงศ์ปโตเลมี (Ptolemaic Period) หรือเมื่อราว ๒,๓๐๐ ปีมาแล้ว ซึ่งเป็นยุคที่มีการฝังมัมมี่ข้าวหลังงานเทศกาลด้วยนั่นเอง

ภายในโลงศพเก็บมัมมี่ข้าวจากพิพิธภัณฑิ์ไคโร มีมัมมี่ไอซิริสพร้อมกับโอรสทั้ง ๔ ของเทพเจ้าฮอรัส



ชาวโอียคุปต์เชื่อมโยงการงอกขึ้นใหม่ของต้นข้าวจากร่างกายเทพเจ้าไอซิริสเข้ากับการฟื้นคืนชีพ

ผลลัพธ์จากการวิเคราะห์ ทั้ง "เตียงแห่งไอซิริส" และ "มัมมี่ข้าว" หลากหลายชิ้นก็พอจะทำให้ นักอียิปต์วิทยาตั้งสมมติฐานได้ว่าของขลังที่สร้างขึ้นมาจากทั้งสองชนิดนี้ ถึงแม้ว่าจะดูใกล้เคียงกับ "มัมมี่" แต่ก็ไม่ได้มีบทบาทหน้าที่เหมือนมัมมี่มนุษย์หรือมัมมี่สัตว์ที่ต้องการให้ "ฟื้นคืนชีพ" ขึ้นมาได้ อีกครั้งหนึ่งหรือกนะครับ แต่ มัมมี่พืชทั้งสองแบบถูกสร้างในเชิง "สัญลักษณ์" เพื่อสื่อความหมายถึงการฟื้นคืนชีพโดยเชื่อมโยงเข้ากับการ "งอกใหม่" ของเมล็ด

ข้าวเมื่อฤดูน้ำหลากประจำปีเวียนกลับมาถึง นั่นจึงไม่แปลกครับที่นักอียิปต์วิทยาสามารถตีความจากวัสดุที่ชาวโอียคุปต์ใช้ เช่นโลงศพรูปเศียรเหยี่ยวที่มักจะทำจากไม้ซิกามอร์ก็มีความเชื่อมโยงกับเทพินูตมารดาของเทพเจ้าไอซิริส สื่อความหมายถึงการถือกำเนิดใหม่ของไอซิริสจากครรภ์ของมารดา รวมไปถึงตำแหน่งที่นักอียิปต์วิทยาค้นพบ "มัมมี่ข้าว" ก็มักจะเป็นบริเวณที่อยู่ใกล้ผิวดินมากพอให้น้ำฝนสามารถแทรกซึมลงไปช่วยให้เมล็ดข้าวแตกหน่อขึ้นมาได้ ซึ่งถึงแม้ว่ามัมมี่ข้าวส่วนใหญ่แล้วจะไม่ค่อยแตกหน่อ แต่นักอียิปต์วิทยาก็เสนอว่าบางทีชาวโอียคุปต์อาจจะต้องการสื่อถึงการแตกหน่อในเชิงสัญลักษณ์ก็เป็นได้ นั่นย่อมหมายความว่าสุดท้ายแล้วหน้าที่หลักของวัตถุทั้งสองชนิดนี้ก็คือการแสดงให้เห็นถึงมนโคติเกี่ยวกับการฟื้นคืนชีพ โดยเปรียบเทียบเข้ากับการงอกขึ้นมาใหม่ของเมล็ดข้าวนั่นเองครับ ●



ป้อมเก่าในกรุงเทพฯ และสมุทรปราการ

“พเนจร” เขียน

1 ม่ว่าจะเป็นยุคใด โลกเราไม่เคยปราศจากสงครามเลยก็ว่าได้ อาทิสงครามครูเสด สงครามสมัยพระเจ้านโปเลียน จวบจนสงครามโลกทั้งสองครั้ง และสงครามก็ยังมีอยู่ต่อไป ไม่มีวันหมดวันสิ้น

ในการรบไม่ว่าอดีตหรือปัจจุบันหรือแม้แต่อนาคต มีสิ่งหนึ่งที่ป้องกันผู้คนให้รอดพ้นจากวิถีอาวุธที่นับวันจะยิ่งทวีความรุนแรงในการทำลายล้าง สิ่งที่คุณเขียนพูดถึงนี้ชาวบ้านเรียกกันติดปากว่า *บังเกอร์* แต่ในภาษาทางราชการเรียกว่า *ป้อมปราการ*

ในสมัยโบราณ ชนส่วน

ใหญ่ย่อมมีป้อมไว้ต่อต้านข้าศึกศัตรู ในยุโรปป้อมมักสร้างอยู่ตามมุมปราสาทราชวังของเหล่ากษัตริย์และขุนนาง มีคูน้ำล้อมรอบ เวลาเข้าออกจะนิยมใช้การชักสะพานขึ้นลงอย่างที่เราได้เห็นจากหนังแนวอ็ควินันั้นแหละ ส่วนป้อมปราการของไทยเรา ในสมัยโบราณมักเป็นป้อมที่มีหอสูง ตัวป้อมมักก่ออิฐถือปูนล้อม เป็นพื้นที่รูปเหลี่ยมเรียกว่า *ตัวเขื่อน* ปลายเขื่อนถือปูนเป็นลวดบัวก้านตองสองเส้น บนหลังเขื่อนก่อเป็นใบบังคน ซึ่งเป็นวัตถุเดียวกันกับใบเสมาที่ใช้แบ่งเขตของโบสถ์ ใบบังคนนี้เรียกว่า *ลูกป้อม* หลังเขื่อน

มักถมดินให้สูงถึงระดับลวดบัวขั้นต้นและปรับพื้นให้เรียบ จากนั้นปลูกกระเบื้องดินเผาหรือปูอิฐตะแคง เราเรียกพื้นที่นี้ว่า *ขานป้อม* โดยมากจะมีขนาดกว้างพอที่จะตั้งปืนใหญ่ได้

ป้อมปราการของไทยมีมาตั้งแต่สมัยกรุงศรีอยุธยาแล้ว โดยสร้างมาจากป้อมปราการต่อสู้อุปกรณ์ของโปรตุเกส เราแบ่งป้อมออกเป็น

๑. *ป้อมชนิดที่ก่อขึ้นบนพื้นผิวดินรูปแปดเหลี่ยม* ป้อมลักษณะนี้ มักก่อสร้างไว้ตามมุมกำแพงยื่นออกไปทำพื้นสองชั้น ตัวป้อมทั้งสองชั้นมีหลังคาคลุมลงมาจน

จรดลูกป้อม ป้อมชนิดนี้ ได้แก่ **ป้อมมหากาฬ** ที่เชิงสะพานผ่านฟ้าลีลาศ

๒. **ป้อมชนิดที่ก่อสร้างบนพื้นผังรูปหกเหลี่ยม** มักก่อสร้างไว้โดดๆ เป็นป้อมที่มีพื้นเดียวหรืออาจมีป้อมเล็กซ้อนอยู่อีกชั้นก็ได้ และมีหลังคาคลุมป้อมด้วย ได้แก่ **ป้อมป้องปัจจามิตร**

๓. **ป้อมชนิดที่ก่อสร้างบนพื้นผังรูปสี่เหลี่ยมผืนผ้า** ป้อมในลักษณะนี้มักเอาหลังพิงกำแพงพื้นป้อมชั้นบนจะปูด้วยไม้กระดานและเจาะช่องที่เชิงกำแพงป้อมให้มีขนาดพอที่จะสอดปากกระบอกปืนใหญ่ได้ ป้อมแบบนี้ได้แก่ **ป้อมศาลาพระมงกุฎเกล้า** ที่จังหวัดพระนครศรีอยุธยา

ในสมัยรัชสมัยของ**สมเด็จพระนารายณ์มหาราช** พระองค์ทรงโปรดฯให้สร้างป้อมปราการขึ้นที่ลพบุรีและทรงโปรดฯให้**เจ้าพระยาวิชาเยนทร์** เป็นแม่กองคุมการก่อสร้างป้อมบางกอกขึ้นซึ่งป้อมนี้ต่อมาเรียกว่า **ป้อมวิชาเยนทร์** พร้อมทั้งนี้ก็สร้างป้อมขึ้นอีกป้อมโดยตั้งตรงข้ามกับป้อมวิชาเยนทร์แล้วใช้ใช้ซึ่งขวางแม่น้ำ หลังจากนั้นไม่มีการกล่าวถึงการสร้างป้อมขึ้นอีก ครั้นรัชสมัย**สมเด็จพระเจ้าตากสิน**ทรงกู้อิสรภาพจากพม่า และได้ตั้งราชธานีขึ้นที่กรุงธนบุรี แต่ไม่มีการสร้างป้อมปราการขึ้นแต่อย่างใด มีแต่เพียง

ชุดคลองคูเมืองฝั่งตะวันออกหรือ **คลองหลอด**นั่นเอง กับคลองคูเมืองฝั่งตะวันตก จากนั้นโปรดฯให้สร้างกำแพงเมืองตามแนวคลองคูเมืองต่อมาในรัชสมัยของ**พระบาทสมเด็จพระพุทธยอดฟ้าจุฬาโลก** รัชกาลที่ ๑ ทรงโปรดฯให้ย้ายเมืองหลวงมาอยู่ทางฝั่งซ้ายหรือฝั่งตะวันออกของแม่น้ำเจ้าพระยาในปี พ.ศ.๒๓๒๕ จากนั้นทรงโปรดฯให้หรือป้อมที่อยู่ตรงข้ามป้อมวิชาเยนทร์ หรือ**ป้อมวิไชยประสิทธิ์** ซึ่งชำรุดทรุดโทรมมาก พร้อมทั้งให้หรือแนวกำแพงเมืองฟากตะวันออกหรือก็คือแนวกำแพงที่สร้างตามแนวของคลองหลอดเพื่อทำการขยายพระนคร

ขณะเดียวกันก็ทรงโปรดฯให้เกณฑ์เลกหัวเมืองทั้งไทย เขมรลาวมาขุดคูพระนครด้านตะวันออกเรียกว่า **แนวคูเมือง** หรือปัจจุบันคือ**คลองบางลำพู** และ**คลองโอ่งอ่าง** รวม ๗ กิโลเมตร

จากนั้นให้สร้างกำแพงเมืองตามคูเมืองซึ่งปัจจุบันมีแนวกำแพงเหลืออยู่ที่ถนนมหาราช หน้าวัด**ราชนัดดาราม** ส่วนด้านตะวันตกยังให้ใช้แม่น้ำเจ้าพระยาเป็นคูเมืองอย่างที่กรุงธนบุรีเคยใช้มาก่อน รอบกำแพงเมืองและริมแม่น้ำเจ้าพระยามีป้อมปืนถึง ๑๔ ป้อม และมีประตูเมืองขนาดใหญ่ ๑๖ ประตู นอกจากนี้ยังมีประตูขนาดเล็ก สำหรับประชาชนคนธรรมดาเข้าออก ที่เรียกว่า**ช่องกุศ** อยู่ถึง ๔๗ ประตู

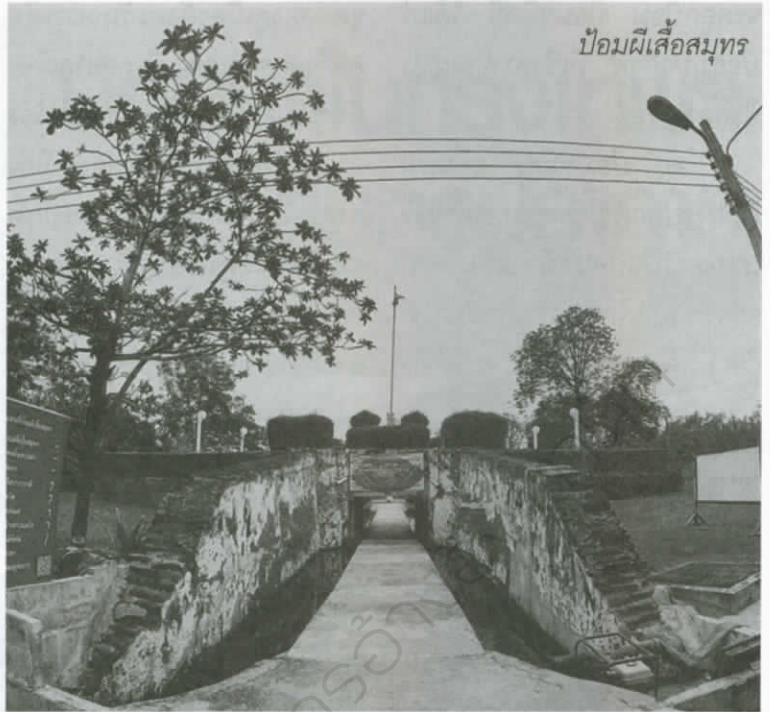
พระบาทสมเด็จพระพุทธยอดฟ้าจุฬาโลก ยังทรงโปรดฯให้สร้าง**พระนครเขื่อนขันธ์** หรือ**พระประแดง** ขึ้นเป็นเมืองหน้าด่านและสร้างป้อมขึ้นทางฝั่งตะวันออกนามว่า**ป้อมวิทยาคม** ต่อมาในรัชสมัยของ**พระบาทสมเด็จพระพุทธเลิศหล้านภาลัย** ทรงโปรดฯให้**กรมพระราชวังบวรมหาเสนาอนุรักษ**เป็นแม่กองไปคุมการสร้างป้อมขึ้นทาง



ฝั่งตะวันตกของพระประแดง เพิ่มขึ้นอีก ๕ ป้อม อันได้แก่ ป้อม แผลงไฟฟ้า ป้อมมหาสังหาร ป้อม ศัตรุพินาศ ป้อมจักรกลด และ ป้อมพระจันทร์พระอาทิตย์

พอถึงรัชกาลที่ ๒ เมื่อ กรุงเทพฯได้ทราบข่าวการขุดคลอง ลัดของญวนที่ขุดจากทะเลสาบ มาออกอ่าวไทย พระบาทสมเด็จพระพุทธเลิศหล้านภาลัย จึงทรง โปรดฯให้ กรมหมื่นเจษฎาบดินทร์ หรือ พระบาทสมเด็จพระนั่งเกล้าเจ้าอยู่หัว ร่วมกับ สมเด็จพระยาบรมมหาประยูรวงศ์ เป็นแม่กองไปสร้างเมือง สมุทรปราการขึ้น เพื่อป้องกันศัตรู ที่มาทางทะเล ได้มีการสร้างป้อม ขึ้น ๖ ป้อม คือ ป้อมประโคนชัย ป้อมนารายณ์ปราบศึก ป้อม ปรากฏ และ ป้อมกายสิทธิ์ ป้อม ทั้งสี่นั้นตั้งอยู่ทางฝั่งตะวันออก ของสมุทรปราการ นอกจากนี้ยังมีป้อมที่ได้สร้างขึ้นที่เกาะกลาง น้ำหนึ่งป้อม มีชื่อว่า ป้อมผีเสื้อสมุทร ตั้งอยู่ทางใต้พระสมุทรเจดีย์ และสุดท้ายได้สร้างป้อมขึ้น ทางฝั่งตะวันตกขึ้น ๑ ป้อมก็คือ ป้อมนาคราช แต่ป้อมทั้งสามป้อม สุดท้ายที่ได้เอ่ยนี้ ได้ถูกรื้อถอนไปหมดแล้ว

ต่อมาในรัชสมัยพระบาทสมเด็จพระนั่งเกล้าเจ้าอยู่หัว ทรงโปรดฯให้ เจ้าพระยาพระคลัง เป็นแม่กองไปสร้างป้อมขึ้นที่ตำบลบาง



จะเกร็งขึ้น ๑ ป้อม โดยตั้งอยู่เหนือตัวเมืองขึ้นไป เรียกว่า ป้อมตรีเพชร ต่อมาได้มีการสร้างป้อมขึ้นอีกที่บางปลาจอกทางฝั่งตะวันตกเหนือเมืองสมุทรปราการ มีนามว่า ป้อมคงกระพัน จากนั้นในปี พ.ศ.๒๓๔๘ ได้มีการสร้างป้อมเพิ่มเติมโดยให้ กรมหลวงรักษารณเรศ ทำการเสริมป้อมมหาสังหารกับป้อมเพชรให้ขึ้นอีกชั้นหนึ่ง และในราวปี พ.ศ.๒๓๙๑ พระองค์ทรงโปรดฯให้จมีนไววรนาถ หรือ สมเด็จพระยาบรมมหาศรีสุริยวงศ์แม่กองทำการสร้างป้อมใหญ่ขึ้นที่ตำบลมหาวงศ์ ทางฝั่งตะวันออกป้อมหนึ่ง มีชื่อเรียกว่า ป้อมเสือซ่อนเล็บ ไว้สำหรับเป็นที่ตั้งทัพ

ครั้นในรัชสมัยของพระบาท

สมเด็จพระจอมเกล้าเจ้าอยู่หัว ได้โปรดฯให้สมเด็จพระยาบรมมหาศรีสุริยวงศ์ไปทำการขุดคลองผดุงกรุงเกษมขึ้นและให้สร้างป้อมขึ้นป้องกันพระนคร โดยให้แต่ละป้อมอยู่ห่างกัน ๔๒ เส้น หรือ ๑.๖๘ กม. รวมทั้งสิ้น ๘ ป้อม ซึ่งมีชื่อคล้องจองกันดังนี้

ป้อมป้องกันจามิตรตั้งอยู่ฝั่งตะวันตกที่ปากคลองสาน ป้อมปิดปัจจนึกตั้งอยู่ทางฝั่งตะวันออกของปากคลองผดุงกรุงเกษมทางด้านใต้ป้อมอีกที่ยืมมาอยู่ตรงตลาดหัวลำโพง ป้อมนี้ใช้ยิงสลุตรับเซอร์จอห์น เมาริง ป้อมผลาญไพรีราบ หรือบางตำราเรียกว่าป้อมผลาญศัตรูราบ ซึ่งก็มีความหมายเหมือนกัน ตั้งอยู่ด้านใต้ของวัดเทพศิรินทราวาส

๑๑ กับเทวาลัย

หรือพูดง่าย ๆ ก็คือตั้งอยู่ริม วัด
พลับพลาไชย ป้อมปราบศัตรูพ่าย
ตั้ง อยู่ที่บ้านฉนวนข้ามใต้ตลาด
นางเลิ้ง ป้อมทำลายแรงประภักษ์
ป้อมนี้ตั้งอยู่เหนือวัดโสมนัสวิหาร
ป้อมหักกำลังดีสกร ตั้งอยู่เหนือ
วัดมกุฏกษัตริยาราม และป้อม
มหานครรักษา ในบางเล่มเรียกว่า
ป้อมรักษาพระนคร ป้อมนี้ตั้งอยู่
ริมวัดนรนาถสุนทริการาม ต่อมา
พระองค์ยังทรงโปรดฯให้สร้างป้อม
ขึ้นที่ริมแม่น้ำเจ้าพระยา ตรงท่า
ราชวรดิษฐ์อีก ๒ ป้อมได้แก่ ป้อม
พรหมอำนายศิลป์ และป้อมอินทร
อำนายศร ป้อมต่างๆที่ได้กล่าวถึง
นี้ ได้ถูกรื้อออกหมดสิ้นแล้ว

ที่นี่ เรามาดูรายชื่อป้อม
ต่างๆที่ได้มีการสร้างขึ้นในสมัย
กรุงรัตนโกสินทร์กันบ้าง โดยเฉพาะ
ป้อมที่อยู่ตามกำแพงพระนคร ใน
ที่นี้จะไม่กล่าวถึงป้อมตามกำแพง
พระบรมมหาราชวังนะครับ ป้อม
ตามกำแพงพระนครมีทั้งสิ้น ๑๔
ป้อม มีชื่อดังนี้

๑. ป้อมพระสุเมรุ ตั้งอยู่มุม
กำแพงพระนครทางด้านตะวันตก
ข้างเหนือ ใต้ปากคลองบางลำพู
บนใกล้วัดสังเวชวิศยารามตรงถนน
พระอาทิตย์

๒. ป้อมยุคนธร ตั้งอยู่บน
กำแพงพระนครทางด้านเหนือใกล้
วัดบวรนิเวศวิหาร

๓. ป้อมมหาปราบ ตั้งอยู่
ทางกำแพงพระนคร ด้านเหนือ

ป้อมพระสุเมรุ



๔. ป้อมมหากาฬ ตั้งอยู่บน
กำแพงพระนครทางด้านตะวันออก
ตรงเชิงสะพานผ่านฟ้าลีลาศ ตรง
ข้ามโรงพยาบาลนครเฉลิมไทยเดิมที่
ถูกรื้อไปแล้ว

๕. ป้อมหมู่ทะเลวง ตั้งอยู่
ทางกำแพงพระนครด้านตะวันออก
หน้าสวนรมณีนาคซึ่งปัจจุบันเป็นที่
ตั้งของเรือนจำคลองเปรม

๖. ป้อมเสือทะยาน ตั้ง
อยู่ทางกำแพงพระนครด้านตะวันออก
เหนือประตูสามยอด อยู่ตรง
สะพานดำรงสถิต

๗. ป้อมมหาไชย ตั้งอยู่

ทางกำแพงพระนครด้านตะวันออก
หน้าวังบูรพาภิรมย์ ซึ่งปัจจุบันเป็นที่
ตั้งของธนาคารทหารไทย

๘. ป้อมจักรเพชร ตั้งอยู่
ทางกำแพงพระนครทางด้านใต้
ของปากคลองโอง่าง

๙. ป้อมผีเสื้อ ตั้งอยู่ทาง
กำแพงพระนครด้านใต้ของปาก
คลองตลาด

๑๐. ป้อมมหาฤทธิ ตั้งอยู่
ทางกำแพงพระนครด้านใต้บริเวณ
โรงเรียนราชินีตรงข้ามกับป้อม
วิไชยประสิทธิ์

๑๑. ป้อมมหายักษ์ ตั้งอยู่

ป้อมมหากาฬ



ทางกำแพงพระนครด้านตะวันตก หน้าวัดพระเชตุพนวิมลมังคลาราม

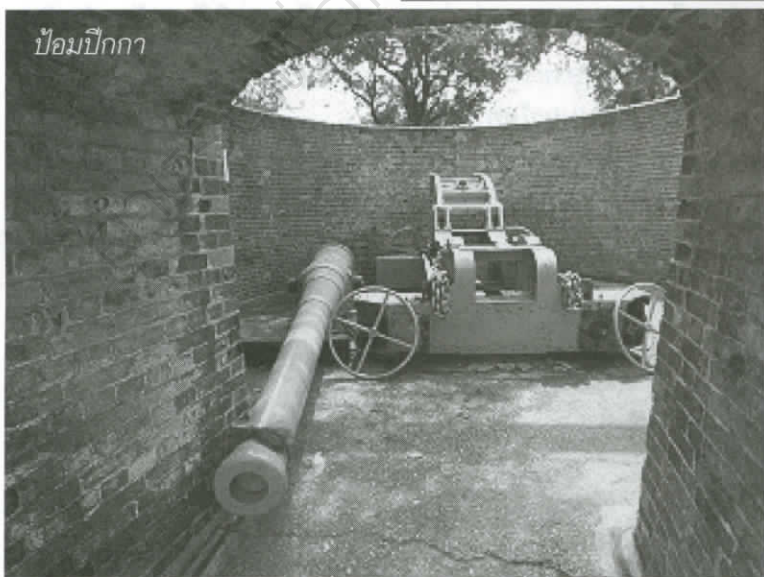
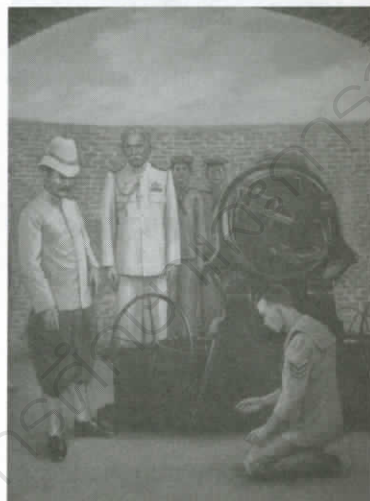
๑๒. **บ่อมพระจันทร์** ตั้งอยู่ทางกำแพงพระนครด้านตะวันตก ริมท่าพระจันทร์ มุมวัดมหาธาตุ ด้านเหนือตรงข้ามโรงพยาบาลศิริราช

๑๓. **บ่อมพระอาทิตย์** ตั้งอยู่ทางกำแพงพระนครด้านตะวันตก มุมพระราชวังบวรฯ ด้านเหนือตรงสุดถนนพระอาทิตย์

๑๔. **บ่อมอสันธร** ตั้งอยู่ทางกำแพงพระนครด้านตะวันตก อยู่ใต้วังของพระเจ้าบรมวงศ์เธอ กรมพระนเรศรวรฤทธิ์ ซึ่งตั้งอยู่ริมถนนพระอาทิตย์ ระหว่างบ่อมพระสุเมรุกับบ่อมพระอาทิตย์

บ่อมทั้ง ๑๔ บ่อมนี้ได้ถูกรื้อถอนไปหมดแล้ว เว้นแต่บ่อมมหาทาทพและบ่อมพระสุเมรุเท่านั้นที่ยังคงยืนหยัดให้อนุชนคนรุ่นหลังได้ยลโฉมกัน

ส่วนบ่อมปราการที่ได้สร้างขึ้นตามลำน้ำเจ้าพระยาในเขตจังหวัดสมุทรปราการนั้น นอกเหนือจากที่ได้กล่าวแล้วในตอนต้น บ่อมที่ยังไม่ได้เอ่ยถึงก็มี **บ่อมนารายณ์** **กวางกร** ซึ่งน่าจะเป็นบ่อมที่เจ้าพระยาพระคลัง ที่พระบาทสมเด็จพระนั่งเกล้าเจ้าอยู่หัวทรงโปรดฯ ให้ไปสร้างบ่อมเพิ่มเติมโดยทำบ่อมปีกกาต่อกับบ่อมนาคราช ในบางตำราเรียกว่า **ปีกกาทับสมุทร** (ข้อความนี้เป็นความคิดเห็นของ



ผู้เขียน ถ้าไม่ถูกต้องประการใด ขอให้ผู้ที่รู้ช่วยชี้แจงแกลงไขมาให้ทราบด้วย) **บ่อมพระจุลจอมเกล้า** ตั้งอยู่ที่ปากอ่าวทางฝั่งตะวันตกตรงแหลมฟ้าผ่า เป็นบ่อมที่สร้างในรัชสมัยของพระบาทสมเด็จพระจุลจอมเกล้าเจ้าอยู่หัว นอกจากนี้ยังมี **บ่อมสมิงพราย** **บ่อมปีศาจ** **สิง** และ **บ่อมราหูจร**

เรื่องบ่อมที่ผู้เขียนได้เขียนขึ้นมาในที่นี่ เพื่อเป็นประโยชน์แก่ผู้อ่านทั่วไป และผู้ที่ใฝ่สนใจศึกษาประวัติศาสตร์ชาติไทยไม่มากนักน้อยและเพื่อเป็นการสำนึกถึงคุณค่าของบรรพบุรุษไทยผู้ปรีชาสามารถที่ได้อุทิศทั้งสติปัญญาและแรงกายในการทำนุบำรุงรักษาผืนแผ่นดินมาโดยตลอด แต่เราเหล่าลูกหลานกลับไม่เห็นคุณค่าของบ่อมโบราณเหล่านี้เลย สถานที่ที่มีอยู่ที่ทรุดโทรม ส่วนที่รื้อก็รื้อไปในอารยประเทศทางตะวันตกพวกเขาจะอนุรักษ์โบราณสถานโบราณวัตถุให้คงอยู่ในสภาพเดิมตราบนานเท่านาน เพื่อให้คนรุ่นหลังได้ดู ได้ศึกษาถึงวิถีชีวิตสภาพสังคมการเมืองการทหารในยุคนั้นๆ แต่สำหรับเราก็ต้องชม ต้องอ่าน และเรียนรู้เรื่องราวจากตัวอักษรไปพลาง ๆ ก่อนก็แล้วกัน

ตราบใดที่เราคนไทยยังไม่รู้จักคุณค่าของอดีตแล้ว เราจะรู้ซึ่งถึงคุณค่าแห่งอนาคตได้อย่างไรแล้วพบกันใหม่ครับ ●

สามารถติดตามอ่านวารสารใหม่ได้ที่

<http://libapp.rmutp.ac.th/newBook/?cat=10>

- ห้องสมุดเทเวศร์
- ห้องสมุดโชติเวช
- ห้องสมุดพณิชยการพระนคร
- ห้องสมุดพระนครเหนือ

