

# อีสาน

อนุสาร

▶ มีนาคม ๒๕๖๔ ◀

Nature  
&  
wildlife



ISSN 0125 7226

๘๕ บาท

9 770125 720008



ปีที่ ๖๑ ฉบับที่ ๘ มีนาคม ๒๕๖๔

นิตยสารเพื่อการท่องเที่ยวและอนุรักษ์ธรรมชาติ ศิลปวัฒนธรรม  
ที่มียอดจำหน่ายสูงสุดในเมืองไทย

ISSN 0125 7226



จากปก

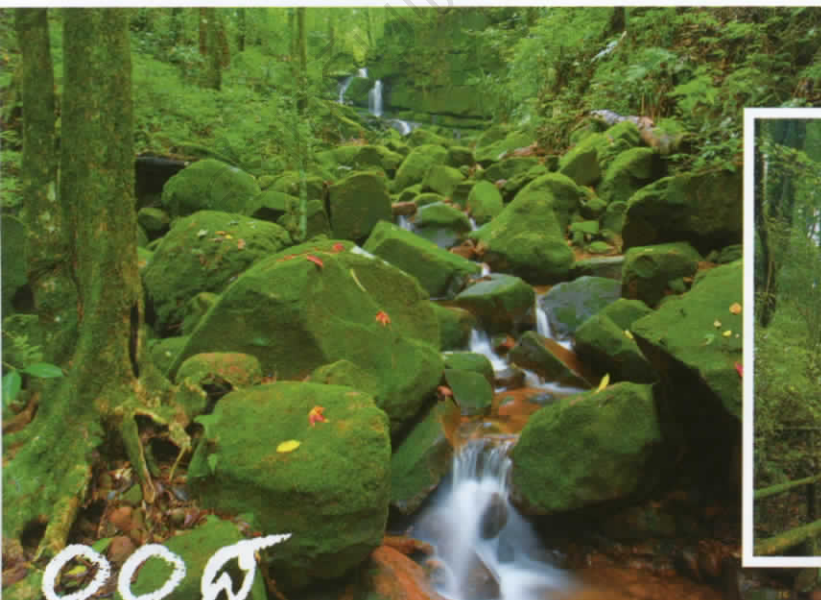
นกเงือกหัวแรด ๓ ใน ๑๓ ชนิดของนกเงือกที่พบในประเทศไทย  
โดยมักพบในป่าดิบของภาคใต้ตอนล่างสุด  
สมิทธิ สุติบุตร ภาพ

## สารคดีประจำฉบับ

### ▶ ๐๐๗

#### ป่าฝนเขตร้อน...ชีวิตและลมหายใจของแผ่นดิน

ตามหัสชัย บุญเนื่อง เข้าสู่ผืนป่าเมืองไทย ซึ่งมีสภาพภูมิอากาศกับปริมาณน้ำฝน  
แตกต่างกันไปในแต่ละภูมิภาค ทำให้เกิดเป็นสังคมป่า ๒ ประเภท คือ  
ป่าไม่ผลัดใบและป่าผลัดใบ แยกย่อยออกเป็นป่าหลายประเภท เป็นแหล่งรวม  
ของความหลากหลายทางชีวภาพ ทั้งทางด้านพันธุ์พืชและสัตว์ป่าอันยิ่งใหญ่  
สารคดีเรื่องนี้จะพาเข้าไปเรียนรู้และศึกษาผ่านทางสายตาดูด้วยภาพถ่ายสวย ๆ

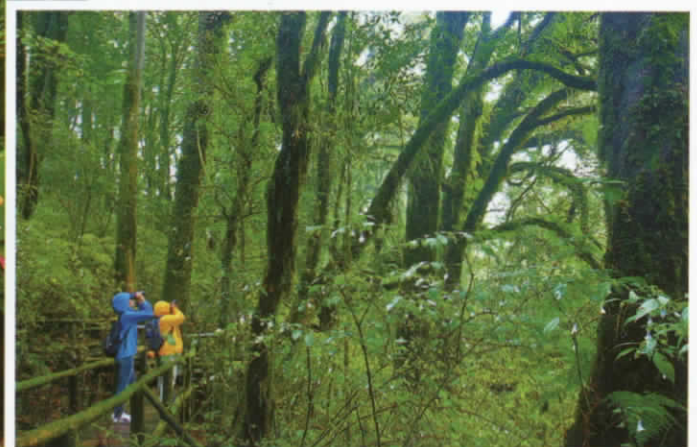


๐๐๗

### ▶ ๐๓๖

#### สัตว์ป่าเมืองไทย

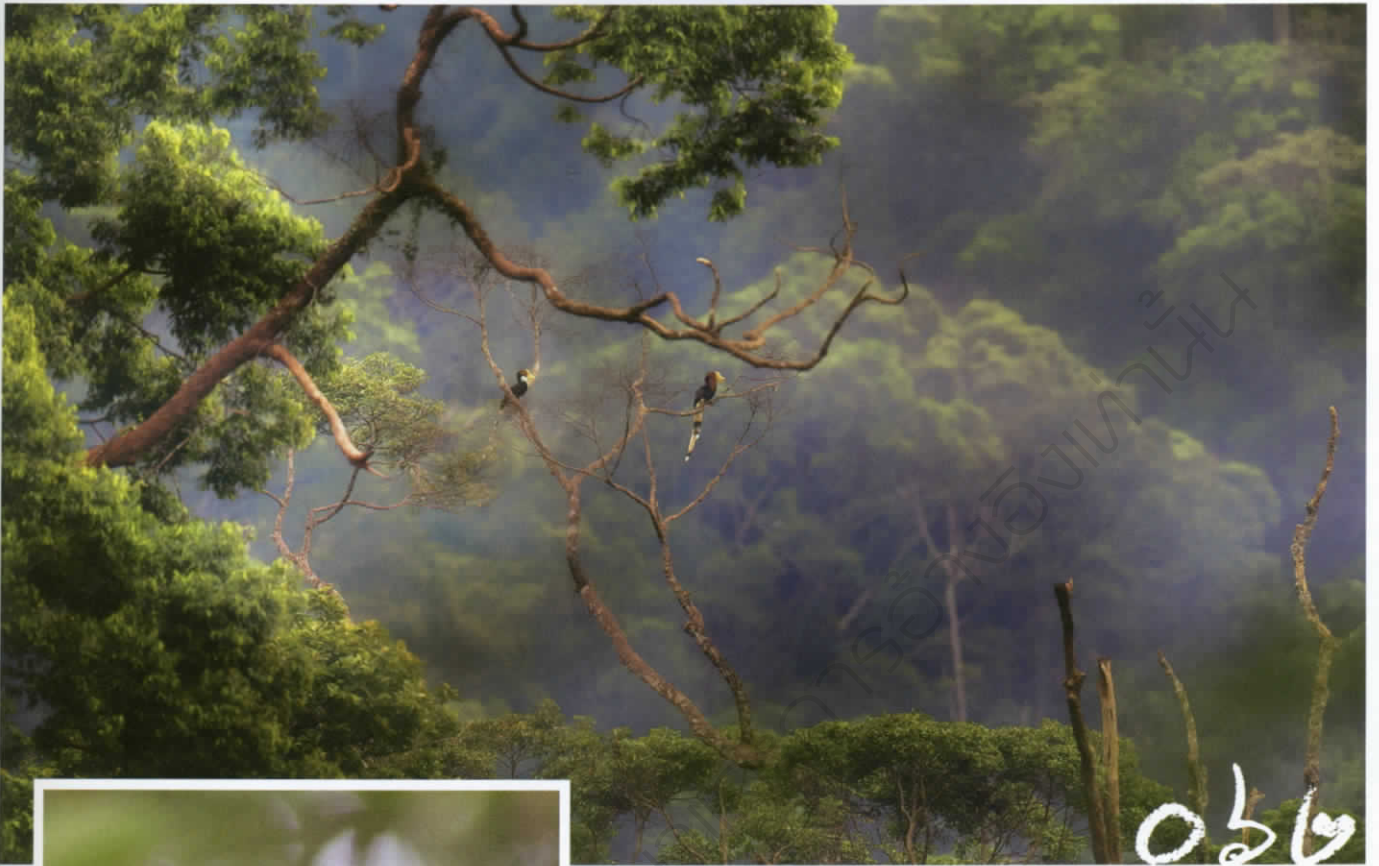
บารมี เต็มบุญเกียรติ จะพาไปเยี่ยมสิ่งมีชีวิตร่วมโลก  
ซึ่งมีความสัมพันธ์กับมนุษย์เรามาในทุกยุคสมัยตั้งแต่ในอดีต  
ตั้งแต่ล่าเพื่อหาอาหาร ล่าแข่งกันแบบเกมกีฬา จนมาถึงยุค  
ที่เลิกฆ่าฟันแล้วหันมาเลี้ยงเพื่อใช้งาน ตลอดจนวันที่ชีวิตสัตว์ป่านั้น  
ควรค่าแก่การอนุรักษ์ สารคดีเรื่องนี้จะพาไปทำความรู้จัก  
ศึกษาเรียนรู้ความเป็นอยู่ของสัตว์มากมายทั้งบนยอดดอยสูง  
แม่น้ำ ทะเล ผืนป่า เรามาเข้าใจชีวิตอื่น ๆ ไปด้วยกัน



๐๓๖



# March 2021



## ▶ ๐๖๖ ปีกแห่งพงไพร

แอบมองผองเพื่อนมีปีกผ่านมูกล้องและปากกาของสมิทธิ์ สติบุตร์  
ที่จะพาไปรู้จักกับนกมากมายหลากหลายความเป็นอยู่ ไม่ว่าจะเป็  
นนกภูเขาสูงซึ่งกระจายสายพันธุ์ลงมาอย่างไกลจากเทือกเขาหิมาลัย  
นกในป่าใหญ่ ซึ่งใช้ชีวิตบินไปมาระหว่างต้นไม้ จนถึงแบบที่พบเจอ  
ได้ในที่โล่งอย่างนกทุ่งหญ้า นกน้ำกินปลา นกชายเลน นกสวน  
นกบ้าน นกชื้อแปลก เข้าใจชีวิตและความสำคัญของเหล่าปีกขา  
ในบ้านเราไปพร้อม ๆ กัน

## คอลัมน์ประจำฉบับ

- ๐๐๕ บทบรรณาธิการ
- ๐๐๖ พักสายตา
- ๐๘๘ ขวณชิมริมทาง
- ๐๙๒ ที่พักบนเส้นทาง
- ๐๙๖ จับจ่ายรายทาง
- ๐๙๘ ท่องโลกใต้ทะเล
- ๑๐๐ หลังล่องท่องเที่ยว
- ๑๐๒ โลกละมุน
- ๑๐๔ แวะชมสมบัติศิลป์
- ๑๐๘ สวีตตีวีสไทย
- ๑๑๐ เรื่องราวเรื่องเล่า จากเล่มเก่า อ.ส.ท.
- ๑๑๒ เที่ยวเมืองไทย วาดเมืองไทย
- ๑๑๔ อ.ส.ท. เยาวชนตากล่องท่องเที่ยวไทย
- ๑๑๕ วาดจังหวัด
- ๑๑๖ รายงานพิเศษ
- ๑๒๒ ข้าว ททท.
- ๑๒๔ แวดวงท่องเที่ยว/นิเวศวัฒนธรรม
- ๑๒๖ พบกับฉบับหน้า
- ๑๓๓ ดูดวงเดินทาง



Q ๒๒๒๒๒๒

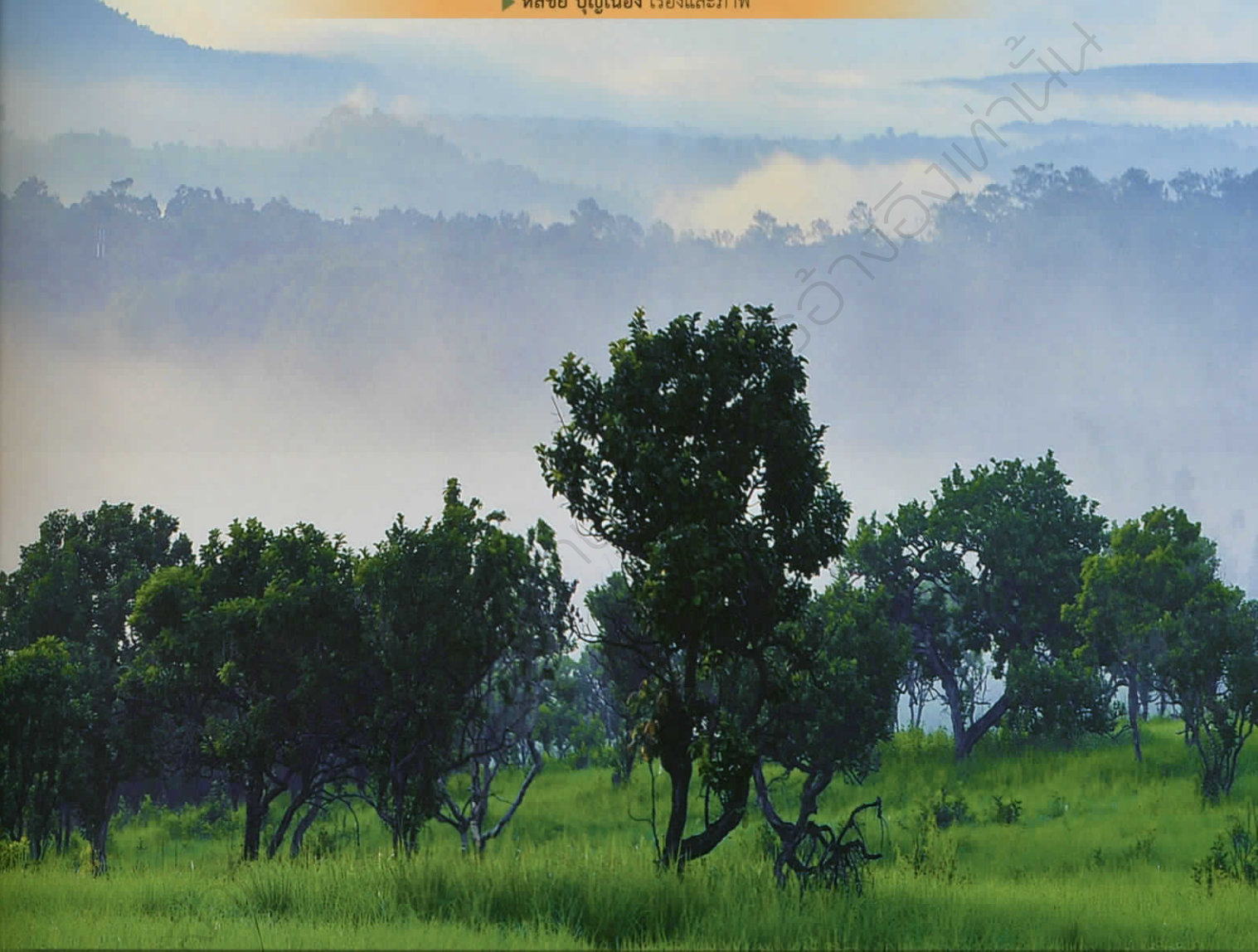


▶ ความอุดมสมบูรณ์ในยามเช้า ณ ป่าทุ่งหญ้าภายในอุทยานแห่งชาติทุ่งแสลงหลวง จังหวัดพิษณุโลก-เพชรบูรณ์ เป็นทั้งภาพเชื่อมโยงสังคมป่าหลายชนิดและเป็นแหล่งท่องเที่ยวบรรยากาศดีของคนรักธรรมชาติ (นพดล กันบัว ภาพ)

# ป่าฝนเขตร้อน

## ชีวิตและลมหายใจของแผ่นดิน

▶ หัสชัย บุญเนื่อง เรื่องและภาพ

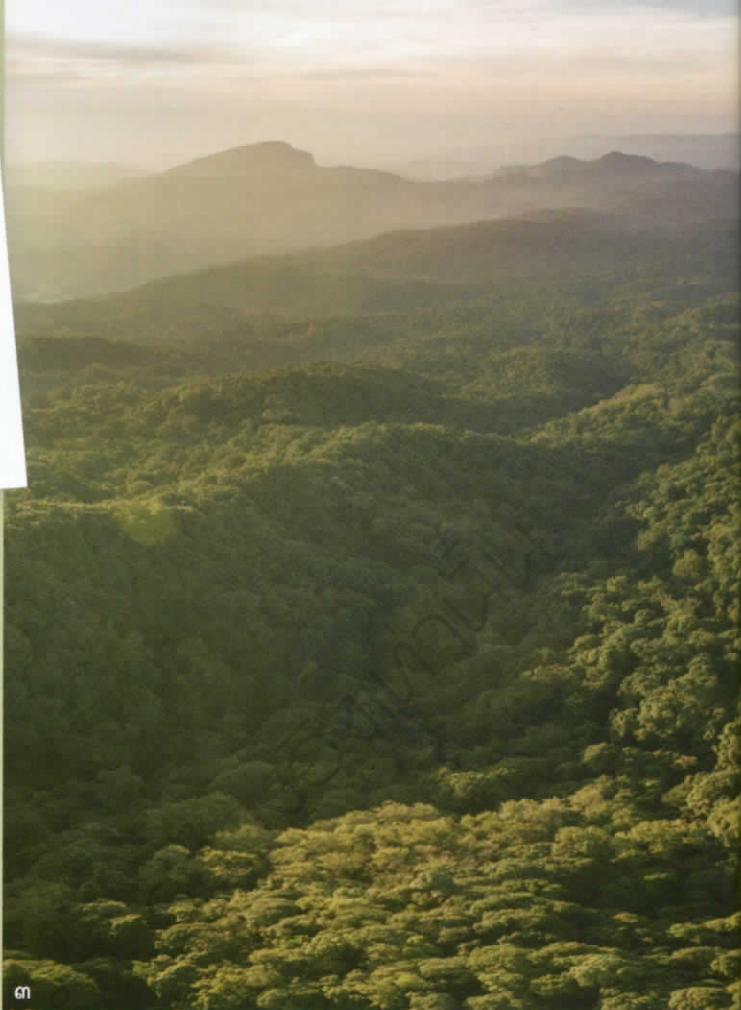


ป่าฝนเขตร้อนเป็นเสมือนชีวิตและลมหายใจอันสำคัญของโลก รักษาความสมดุลของธรรมชาติให้รวมกันเป็นหนึ่ง ทั้งยังประโยชน์ต่อสรรพชีวิตอย่างมากมาย โลกอาจจะเปลี่ยนแปลงไป สังคม ชีวิต และผู้คนไม่เคยหยุดนิ่ง กว่าหากเรายืนนิ่ง ๆ เปิดใจรับรู้ถึงการมีอยู่ของสิ่งมีชีวิตอื่น ๆ จะทำให้รู้ตัวเราเป็นเพียงหนึ่งในตัวน้อยของโลกนี้...ลดขนาดความคิด จะทำให้หัวใจเติบโตกล้า

สายหมอกขาวโรยตัวห่มคลุมทั่วสันเขาแปดอย มองคล้ายดังเป็นม่านที่ดับบางอย่างเอาไว้เพื่อรอผู้พิสมัยรสรชาติแห่งการค้นพบมาร่วมกัน ค้นหาความอลังการของสรรพสิ่งทั้งมวลที่อยู่เบื้องหลังม่านหมอกของหยาดน้ำแห่งธรรมชาติ สีน้าเงินเข้มของท้องฟ้าตัดกับกลุ่มเมฆขาวใกล้ลับขอบฟ้าดูไกลสุดสายตา ฝนป่าของไทยยามนี้คล้ายกับเด็กน้อย

ที่บริสุทธิ์และเปิดรอรับการเข้ามาสัมผัสอย่างทะนุถนอมของเหล่าผู้รักชีวิตกลางแจ้ง ตลอดจนผู้ใฝ่รู้ในเรื่องราวจากห้องเรียนธรรมชาติ หรือแม้กระทั่งใครก็ตามที่มาเยือนอย่างเคารพและใฝ่เกียรติสรรพสิ่งที่ร่วมโลกใบเดียวกัน

ผืนป่าเมืองไทยถือเป็นแหล่งรวมของความหลากหลายทางชีวภาพ ทั้งทางด้านพันธุ์พืชและสัตว์ป่า ไม่ด้อยไปกว่าผืนป่าใด ๆ ในเอเชียอาคเนย์ โดยลักษณะภูมิประเทศของเราตั้งอยู่ระหว่างเขตร้อนและเขตร้อนชื้น ทำให้ประเทศไทยมีสภาพภูมิอากาศที่แตกต่างกันในแต่ละภูมิภาค และมีปริมาณน้ำฝนแตกต่างกันในหลายพื้นที่ ก่อให้เกิดเป็นสังคมป่าอยู่สองประเภท คือ ป่าไม่ผลัดใบ (Evergreen Forest) และป่าผลัดใบ (Deciduous Forest) กว่ามีลักษณะของสังคมป่าที่แตกต่างกันออกไป ขอเชิญร่วมสัมผัสผืนป่าเมืองไทยไปพร้อม ๆ กับครบ



▶ ๑. น้ำค้างแข็งในฤดูหนาวบนผืนป่าดิบเขาระดับสูงทำให้ชีวิตในผืนป่าแห่งนี้ต้องปรับตัว ▶ ๒. หลังคาป่าดิบเขาระดับสูงแนบชิดเป็นภาพที่ไม่ค่อยได้เห็นกันบ่อย ๆ นับเป็นอีกหนึ่งความงดงามของธรรมชาติ ▶ ๓. ป่าต้นน้ำของอุทยานแห่งชาติดอยอินทนนท์ยังคงแน่นขนัดไปด้วยไม้ใหญ่ และเป็นหนึ่งในป่าต้นน้ำสำคัญของเมืองไทย ▶ ๔. กุหลาบพันปี หนึ่งในเรื่องราวที่ยืนยันถึงระดับความสูงของพื้นที่ และเป็นเสมือนรอยต่อทางเขตภูมิศาสตร์ของภูมิภาคที่มัลลาย ▶ ๕. ความชื้นที่สูง อากาศที่หนาว ทำให้พืชในสังคมป่าแห่งนี้มีความแปลกตาออกไป และบนต้นไม้ส่วนใหญ่จะมีพืชอิงอาศัย

## ป่าหนาวใบเงาหมอก ป่าดิบเขาระดับสูง-Upper Hill Evergreen Forest

จากแนวของเทือกเขาหิมาลัยซึ่งทอดตัวยาวมาจากทางทิศตะวันออกเฉียงใต้ และเขตใต้สุดของแนวหิมาลัยคือทิวเขาทางภาคเหนือของประเทศไทย ที่มีดอยอินทนนท์เป็นยอดเขาสูงสุด จึงนับได้ว่าดอยอินทนนท์แห่งนี้เป็นส่วนหนึ่งของหิมาลัยอันยิ่งใหญ่ กุหลาบพันปี ดอกไม้ประจำชาติของประเทศไทย เหน่ปาล คือหลักฐานการเชื่อมต่อระหว่างเทือกเขาหิมาลัยกับทิวเขาในเขตดอยอินทนนท์ โดยมักจะพบอยู่ทั่วไปในหุบเขาของหิมาลัย ที่ระดับความสูง ๑,๗๐๐-๓,๕๐๐ เมตร จากระดับทะเลปานกลาง และในประเทศไทย จะพบพันธุ์ไม้ชนิดนี้เฉพาะบนดอยอินทนนท์ ดอยม่อนจอง ที่อำเภออมก๋อย จังหวัดเชียงใหม่ และบางดอยของจังหวัดแม่ฮ่องสอนเท่านั้น

เรื่องราวอันวิจิตรแห่งขุนเขาได้รับการถ่ายทอดผ่านมิติแห่งกาลเวลาที่ผันผ่านจากเรื่องเล่าของผู้เฒ่าชาวไทยภูเขาสู่เด็กหนุ่ม บทบันทึกอันทรงคุณค่าของนักธรรมชาติวิทยา จนถึงปลายปากกาของนักเขียน ที่ได้บรรยายถึงความอุดมสมบูรณ์ของมวลสรรพสิ่งมีชีวิตและความงดงามของผืนป่าบนดอยอินทนนท์ ทางเดินคอนกรีตขนาดใหญ่ทอดตัวลงจากถนนใหญ่เพียงชั่วคราวก็ลงมาถึงจุดเริ่มต้นเส้นทางศึกษาธรรมชาติอ่างกา ซึ่งเป็นสะพานไม้ทอดยาวเข้าไปเหนือป่าพรุที่อยู่สูงสุดของประเทศไทย สภาพโดยทั่วไปภายในเส้นทางศึกษาธรรมชาตินี้มีลักษณะคล้ายกับป่าพรุในเขตอบอุ่น และแถบบริเวณชายขอบแอ่งน้ำจะเป็นลานมอสและป่าโบราณอันงดงาม

บริเวณอ่างกามีลักษณะเป็นแอ่งน้ำในหุบเขาตื้น ๆ เป็นจุดกำเนิดของต้นลำธาร เรียกกันว่าน้ำผุด โดยมีป่าดิบชื้นเขตอบอุ่นที่สมบูรณ์ขึ้นอยู่โดยรอบ ซึ่งพวกมันเป็นตัวช่วยในการดูดซับน้ำฝนและความชื้นจากละอองเมฆและหมอกที่ปกคลุมอยู่ตลอดทั้งปีให้ไหลซึมผ่านลำต้นลงสู่พื้นดิน ด้วยลักษณะอากาศที่หนาวเย็น ทำให้สภาพป่าที่เห็นค่อนข้างเป็นไม้ใหญ่และขึ้นอยู่อย่างหนาแน่น พันธุ์ไม้สำคัญของที่นี่คือคำแดง หรือกุหลาบพันปีสีแดง และกุหลาบขาว หรือกายอม รวมถึงพันธุ์ไม้ในแถบอบอุ่นชนิดต่าง ๆ

ตามลำต้นของไม้ใหญ่โดยรอบตั้งแต่โคนต้นจนถึงยอดสุดจะถูกปกคลุมด้วยกลุ่มพืชอิงอาศัย โดยเฉพาะอย่างยิ่งพวกมอสและเฟินอย่างหนาแน่น จนแทบมองไม่เห็นลำต้นจริง ทำให้ป่าแบบนี้มีลักษณะพิเศษ ซึ่งบางคนมีนิยามให้กับมันว่าเป็นป่าดึกดำบรรพ์

บริเวณชายป่าขอบแอ่งน้ำพื้นดินจะมีการทับถมของเศษซากต้นไม้ใบไม้ที่ไม่ค่อยผุสลายตัว หรือที่เรียกกันว่าพีต (Peat) ทับถมอยู่เป็นชั้นหนาทำให้เกิดพื้นที่ที่มีลักษณะฉ่ำน้ำ จนมีมอสขึ้นปกคลุมอย่างหนาแน่น และกลายเป็นลานสีเขียวคล้ายพรมชนิด มอสที่ค่อนข้างเด่นมีชื่อเรียกกันว่าข้าวตอกฤๅษี

ความงามมหัศจรรย์ของผืนป่าดิบเขาระดับสูงนับได้ว่าเป็นสิ่งที่ละมุนละไมต่อคนรักธรรมชาติเป็นอย่างมาก เพราะภายใต้ผืนป่าแห่งนี้จะเขียวตลอดทั้งปี และเย็นสบายแม้ในช่วงฤดูร้อนก็ตาม เราสามารถสัมผัสเรื่องราวเหล่านี้ได้ในพื้นที่ของอุทยานแห่งชาติดอยผ้าห่มปก ซึ่งความงดงามของป่าใสเสื่อของที่นี่ก็งดงามไม่แพ้กัน นอกจากนี้ยังมีอีกหลายพื้นที่ของภาคเหนือ



# สะพรังบานในเงาเวลา

## สังคมพืชกึ่งอัลไพน์-Sub-alpine Forest

ดอยหลวงเชียงดาว ดินแดนแห่งดอกไม้กึ่งอัลไพน์ ซึ่งมีหลายชนิด เป็นพืชเฉพาะถิ่นหายาก และพบเพียงที่เดียวในโลก ทั้งยังเป็นแหล่งอาศัย ของกวางผา หรือม้าเทวดา สัตว์ป่าสงวนของประเทศไทย รวมถึงเป็น แหล่งศึกษาธรรมชาติที่ดีเยี่ยม มีทิวทัศน์งดงามตระการตาอย่างยิ่ง

เขตรักษาพันธุ์สัตว์ป่าดอยหลวงเชียงดาวเป็นทิวเขาหินปูนที่ตั้งตระหง่าน อยู่ในอำเภอเชียงดาว จังหวัดเชียงใหม่ ถือเป็นภูเขาหินปูนที่สูงที่สุดใน ประเทศไทย ซึ่งจากความเฉพาะของภูมิประเทศและภูมิอากาศ ทำให้ บนยอดดอยหลวงเชียงดาวเป็นแหล่งที่มีลักษณะเฉพาะ จนมีพรรณพฤกษชาติ มากมายได้ปรับตัวจนกลายเป็นพืชเฉพาะถิ่นของโลกและของประเทศ รวมถึงพืชหายากอีกมากมาย นักวิชาการได้ให้คำจำกัดความของพืชเหล่านี้ ว่าพืชกึ่งอัลไพน์ (Sub-alpine)

สำหรับสังคมพืชอัลไพน์เราจะพบได้เฉพาะในเขตตอนบนของโลกเท่านั้น หรือในบริเวณที่อยู่ค่อนข้างห่างจากเส้นศูนย์สูตร ซึ่งมีอากาศค่อนข้าง หนาวเย็นตลอดปี ส่วนในเขตร้อนนั้น บริเวณที่พบมักเป็นยอดเขาสูง ๆ อย่างบนยอดเขาคินาบาลู (Kinabalu) ของประเทศมาเลเซีย และเทือกเขา ไอเรียนจายา (Irian Jaya) ของประเทศปาปัวนิวกินี

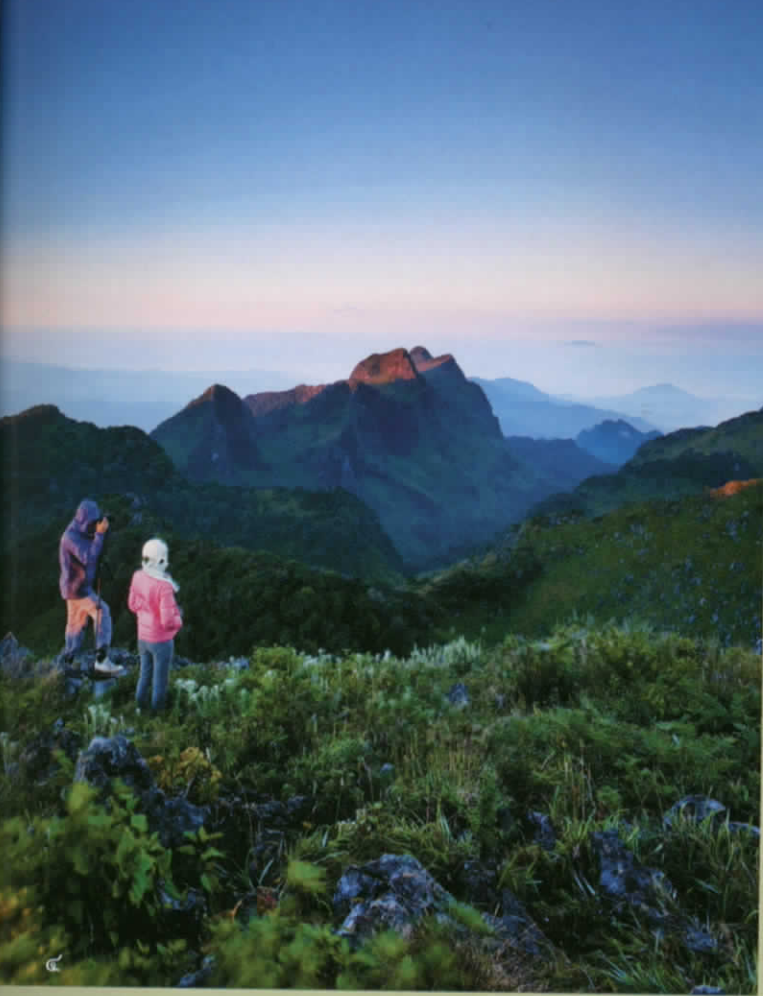
ทว่าการปรากฏตัวขึ้นของสังคมพืชกึ่งอัลไพน์บนยอดดอยเชียงดาว จึงเป็นเรื่องน่าอัศจรรย์อย่างยิ่ง เพราะปัจจัยต่าง ๆ ที่เป็นองค์ประกอบ ต้องสมบูรณ์เท่านั้น และจากการศึกษาทางพฤกษศาสตร์ของนักวิชาการ ทำให้ทราบอีกว่า บนพื้นที่นี้เต็มไปด้วยพรรณไม้เขตตอนบน ซึ่งกระจายพันธุ์ มาจากตอนเหนือของทวีป และเมื่อสิ้นยุคน้ำแข็ง พืชเหล่านี้ก็ปรับตัวเพื่อให้ อยู่ได้ในพื้นที่เฉพาะแห่งนี้ ทำให้พวกมันหยั่งรากเติบโตอยู่บนดอยหลวงเชียงดาว ดังจะเห็นได้จากพืชหลาย ๆ ชนิดที่มีลักษณะคล้ายหรือเป็นชนิดเดียวกับ ที่พบในเขตเทือกเขาหิมาลัย และด้วยเวลาที่ผ่านไปเนิ่นนาน ทำให้พันธุ์ไม้ ที่กระจายพันธุ์มาจากทางเหนือเริ่มปรับตัวเพื่อความอยู่รอด จนกลายเป็นพันธุ์ ไปเป็นชนิดใหม่ ๆ มากมาย และมีจำนวนไม่น้อยที่ไม่สามารถเจอได้ ในพื้นที่อื่น ๆ ของโลก

สำหรับพรรณไม้บนดอยหลวงเชียงดาว หากสังเกตดูจะเห็นว่าส่วนใหญ่ ที่กล่าวถึงมักเป็นพืชเฉพาะถิ่นของทิวเขาหินปูนแห่งนี้ ทว่าถ้าได้ทราบ จำนวนชนิด คงสร้างความอัศจรรย์ใจแก่ผู้ได้ยินเป็นแน่ เพราะ ศาสตราจารย์ ดร.เต็ม สมิตินันท์ เคยรายงานไว้ถึง ๖๔ ชนิดพันธุ์ สำหรับพืชถิ่นเดียวของทิวดอยหินปูนแห่งนี้ และอาจยังมีอีกหลายชนิด ที่รอวันค้นพบจากนักสำรวจธรรมชาติ

▶ สังคมพืชกึ่งอัลไพน์นับได้ว่าเป็นความพิเศษของดอยหลวงเชียงดาว และมีพืชหลายชนิดที่พบได้เพียงแห่งเดียวในประเทศไทยและในโลก อย่างฟองหินเหลือง (ภาพ ๑) เทียนนกแก้ว (ภาพ ๒) เทียนนางคาร์ (ภาพ ๓) สิงโตเชียงดาว (ภาพ ๔) ขาวปิ่น (ภาพ ๕) รวมไปถึงพืชสกุลใหม่และชนิดใหม่ของโลกอย่างเอื้องศรีเชียงดาว (ภาพ ๖) ทั้งยังมีทัศนียภาพที่มีความงดงาม อย่างยิ่ง มุมมองดอยสามพี่น้องจากยอดดอยหลวงเชียงดาว จะเห็นว่ามันต้นไม้ใหญ่เพียงเล็กน้อย ส่วนใหญ่เป็นพืชล้มลุก (ภาพ ๔)









▶ ๑. สายหมอกห่มคลุมผืนป่าสนดูลีวรางนำค้นหา ▶ ๒. แสงเช้าเมื่อมองจากด้านล้างกิ่งตงามไม้แก่กัน ▶ ๓. หุ่นป่าสนของอุทยานแห่งชาติภูกระดึง เป็นมรดกแห่งภูยอดตัด เมืองเลยที่หลายคนยกให้เป็นตำนานการเดินทาง ▶ ๔. ป่าสนบนภูยอดตัด ทั้งภูกระดึงและภูหลวงล้วนอุดมสมบูรณ์ เป็นที่หมายปองการไปเยือนของนักเดินป่ามายาวนาน



๒

# หนาวน้ำค้างกลางป่าสน

## ป่าสนเขา-Coniferous Forest

หลายชั่วโมงกว่าที่เราจะฝ่าฟันนาอนุสรณ์ขึ้นมาจนถึงหลังแปไต้หวัน ต้องใช้กำลังกายและกำลังใจมากมาย รวมถึงการวางแผนและต้องหาเวลาที่เหมาะสมอีกด้วย การขึ้นมาบนยอดภูกระดึงที่ หกไม้มขมความงามของไม้ดอกและพรรณไม้ต่าง ๆ แล้ว ก็คงขาดธรรมชาติในการท่องเที่ยวไปพอสมควร เพราะก่อนขึ้นมาจากตีนภูจะพบกับป้ายขนาดใหญ่เขียนไว้ว่า “สวรรค์ในหมอก ดอกไม้งาม” ดังนั้นลองมาทำความรู้จักกับพันธุ์พืชบนภูกระดึงกันหน่อยดีกว่า ซึ่งได้มีการสำรวจโดยนักวิชาการพบว่า มีพืชชั้นสูงตั้งแต่พวกเฟินจนถึงไม้ดอก รวมแล้วไม่ต่ำกว่า ๑,๐๐๐ ชนิด ที่สำคัญ สามารถนำคู่มือไปเป็นแนวทางในการชมพันธุ์ไม้บนภูยอดตัดแห่งนี้ได้เป็นอย่างดีทีเดียว ด้วยสภาพอากาศชุ่มชื้นจากเมฆหมอกซึ่งก่อตัวขึ้นบนยอดสูงเกือบตลอดทั้งปี ประกอบกับอุณหภูมิค่อนข้างต่ำ ทำให้เกิดปัจจัยเอื้อต่อการแพร่กระจายพันธุ์และการเจริญเติบโตของพรรณไม้จากเขตอบอุ่น ซึ่งเราสามารถเห็นได้ชัดเจนคือกลุ่มของป่าสนเขาที่ยืนต้นท่าทวยสายลมบนยอดภูแห่งนี้ กินเนื้อที่กว่าครึ่งหนึ่งของหลังแป

ต้นสนอันเป็นพรรณไม้เด่นสุดของป่าสนเขามืออยู่ด้วยกันสองชนิด คือ สนสองใบ (*Pinus merkusii*) และสนสามใบ (*Pinus kesiya*) สนชนิดแรกมีจำนวนมากกว่า และกระจายพันธุ์ครอบคลุมพื้นที่กว้างขวางกว่าชนิดหลัง โดยมีกลุ่มเล็ก ๆ ตามชายป่าสนต่อกับป่าดิบเขาที่มีลักษณะค่อนข้างชุ่มชื้น สนทั้งสองชนิดสามารถมองเห็นจากรูปลักษณ์ภายนอกของลำต้นในสนสามใบจะมีเปลือกสีน้ำตาลอ่อนอมชมพู และเปลือกที่แตกสะเก็ดไม่หนา ส่วนสนสองใบจะมีเปลือกหนาและแตกเป็นเกล็ดสีเหลี่ยมขนาดใหญ่คล้ายกับหนังจระเข้ สีเปลือกออกน้ำตาลเข้มจนเกือบดำ พืชในกลุ่มสนที่นำสนใจก็ด้วยว่ามีเป็นพืชที่ยังมีลักษณะของความเป็นโบราณหลงเหลืออยู่นั้นคือเป็นพืชไร้ดอกและไม่มีเนื้อหุ้มเมล็ด จึงเรียกกันว่าพืชเมล็ดเปลือย หรือ Gymnospermae เซลล์สืบพันธุ์เพศผู้และไข่จะเกิดอยู่ต่างขั้วกัน ดังนั้น ลมจึงเป็นพาหะในการช่วยผสมพันธุ์ให้สมบูรณ์ หากลองหยิบลูกสนมาดูจะเห็นเมล็ดของมันอยู่ในส่วนที่เป็นโคน (cone) ลักษณะคล้ายแผ่นเกล็ดยาว ๆ ซึ่งติดกันเป็นข้อ

ความสวยงามของใบไม้ก็ชนิดที่ยามเปลี่ยนฤดูกาลพวกมันจะพร้อมเรียงกันเปลี่ยนสีของใบจากเขียวเป็นแดง ดึงตามจนยากลิ้มเลียนจนบางโอกาสมีใครหลายคนแอบเก็บมันไว้ในสมุดบันทึกส่วนตัวเสมอด้วยความงามของมันจึงมีผู้นำเอาชื่อสกุลมาตั้งเป็นชื่อคอมพิวเตอร์ยี่ห้อตั้งมันมีชื่อเรียกเป็นภาษาท้องถิ่นว่ากุ่มแดง ทว่ามีคนชอบเรียกเมเปิล (*Acer calcaratum*) มากกว่า บนภูกระดึงเราพบอยู่ในบริเวณพื้นที่ชุ่มชื้นริมน้ำตกโผนพบ น้ำตกถ้ำใหญ่ และอีกหลายแห่ง นอกจากนี้ หากเคยสังเกตจะเห็นได้ว่ามีใบอยู่สองประเภท คือ ใบที่มีลักษณะ ๓ แฉก และ ๕ แฉก ทว่าความเป็นจริง พืชในสกุลนี้ในลักษณะของใบยังมีความแตกต่างกันออกไปอีกหลากหลายรูปแบบ ส่วนผลของเธอก็น่าสนใจไม่น้อย เพราะมีปีกทั้งสองข้าง ทำให้มีความสามารถในการกระจายพันธุ์ได้กว้างขวางขึ้น เพราะมันสามารถไปกับลมได้ทันทีที่พร้อม

จากภูกระดึง ผมขอนำบรรยากาศอันสวยงามของป่าสนเขาแห่งโหล่นแต่ภายในเขตรักษาพันธุ์สัตว์ป่าภูหลวงมาฝากกันอีกหน่อย เพราะเรื่องราวของภูเขายอดตัดทั้งสองแห่งนี้นับได้ว่ามีความงดงามน่าสนใจอย่างยิ่งที่สำคัญ เราทราบว่าเขตรักษาพันธุ์สัตว์ป่าภูหลวงมีสนอยู่ด้วยกันถึง ๔ ชนิด ซึ่งในประเทศไทยมีสนอยู่ด้วยกัน ๑๑ ชนิดเท่านั้น นับได้ว่าพื้นที่แห่งนี้เป็นแหล่งศึกษาเรื่องสนได้อย่างดีทีเดียว

ตีสามสี่ห้า เสียงเคาะระฆังห้องตั้งสนั้นในความรู้จักของคนอยากนอน เมื่อตั้งสติได้ ผมรีบสลัดเอาความขี้เกียจออกไป สวมรองเท้า



คว่ำกระเป่ากล้อง ขาดังกล้อง กระชับเสื้อกันหนาว แล้วออกเดินไปสมทบกับน้ำสมพร และพีสุจิน ซึ่งจะนำเราไปชมพระอาทิตย์กันในช่วงเช้ามีดนี้

กองไฟยังให้แสงสว่างอ้อมแอม น้ำในกาใบดำก็กำลังร้อนฉ่ำ ผมเทลงแก้วอย่างเร่งรีบ “ขอกาแฟสักอีกก่อนน้ำ แก้ง่วง” แกพยักหน้าพร้อมชูกาแฟดำขงใส่ขวดน้ำเปล่าไว้เกือบเต็ม

ห้าหน้าที่ต่อมาก็ออกเดินไปตามทางเก่าซึ่งเคยคลาคล่ำไปด้วยรอยเท้าของนักท่องเที่ยว ทว่าวันนี้ถูกแทนที่ด้วยรอยเท้าของสัตว์นานาชาติ หญ้าและต้นไม้ขนาดเล็กเริ่มเข้ามาปกคลุมทางเดิน จนบางครั้งเราต้องมุดซุ่มหญ้าอันเปียกชื้น ไม่นานนักกับการเดินในช่วงเช้ามืด

“ตรงนี้เรียกโหล่นสาวแยงคิง หมายถึงสาวมองตัวเอง หรือง่าย ๆ เมื่อก่อนพอเดินมาถึงจุดนี้ สาว ๆ มักสำรวจกันว่ามีหากติดมาบ้างหรือเปล่า” น้ำสมพรอธิบายต่อเนื่อง จากจุดนี้หากเราเลี้ยวซ้ายก็จะไปยังโหล่นแต่ แต่เราตัดขึ้นไปบนสัน เยื้องไปทางขวาเล็กน้อย เพื่อไปยังจุดชมพระอาทิตย์ขึ้นอันงดงาม ขณะเสื่อผ้ากำลังเปียกโชกไปด้วยน้ำค้างผสมเหงื่อ พวกเราก็มายังก้อนหินใหญ่ริมหน้าผา ตรงหน้าแสงไฟจากเมืองมองเห็นเป็นกลุ่มใหญ่ เหนือขอบฟ้าขึ้นมา ดาวประจําเมืองส่องแสงสว่างจ้าโดดเด่น มองเยื้องไปทางขวาเล็กน้อย ภูหอ ภูยอดตัดขนาดเล็กล้วนถูกเขาไฟอินทรมินทิบโกลอกออกไปหลังภูหอคือภูกระดึง ขุนเขานามกระต๊องของเมืองเลย ก็เห็นเป็นภาพซ้อนกันดูแปลกตา มมนี่แหละถือได้ว่าเป็นสัญลักษณ์ของจุดชมวิวกูหลวง ฉากแห่งสีสันแสงของวันใหม่สลับเปลี่ยนหมุนเวียนสร้างสุนทรียภาพและดูสภาพต่อโลก ทุ่งหญ้าแล้วไหวเมื่อสายลมพัดลอบไล่ สายหมอกขาวเป็นริ้วแทรกอยู่ในทิวสน นกน้อยบินออกหากินเป็นกลุ่มใหญ่พร้อมส่งสำเนียงอันเพราะพริ่ง ภาพของสองภูเบื้องหน้าเด่นชัดขึ้นกว่าช่วงที่ผ่านมา เรื่องราวของวันเปลี่ยนไป จากยิ่งใหญ่ลึกลับกลายเป็นสว่างไสวชวนติดตา

# ชีวิตประดับไพรในป่าผืนใหญ่

## ป่าดิบแล้ง-Dry Evergreen Forest

จากป่าสนเขา เราขยับออกมาอีกนิดเพื่อเข้าสู่สังคมป่าดิบแล้ง ซึ่งเป็นสังคมป่าที่กระจายพันธุ์อย่างกว้างในประเทศไทย และมีความสำคัญต่อสรรพชีวิตในผืนป่าอีกด้วย โดยอาณาเขตของป่าดิบแล้งครอบคลุมพื้นที่ของอุทยานแห่งชาติแก่งกระจานและหลายส่วนของผืนป่าตะวันตกอันยิ่งใหญ่ ซึ่งมีห้วยขาแข้งและทุ่งใหญ่นเรศวรเป็นเสมือนไขแดง มองข้ามมาทางชายแดนตะวันออกเฉียงเหนือ ผืนป่ามรดกโลกดงพญาเย็นก็เป็นบ้านหลังสำคัญของธรรมชาติ และพื้นที่ส่วนใหญ่ก็ปกคลุมไปด้วยสังคมป่าดิบแล้ง

พื้นที่ป่ามรดกโลกเขาใหญ่-ดงพญาเย็นเชื่อมต่อตั้งแต่แนวทิวเขาสันกำแพงเรื่อยมาตามแนวของทิวเขาพนมดงรักแห่งนี้ กลายเป็นแหล่งที่อยู่อาศัยสำคัญของสัตว์ป่าจำนวนมาก ความอุดมสมบูรณ์ของผืนป่ามรดกโลกบ่งบอกได้จากค่าดัชนีความหลากหลายทางชีวภาพที่พบว่า มีชนิดพันธุ์พืชกระจายพันธุ์อยู่ไม่น้อยกว่า ๒,๕๐๐ ชนิด หรือประมาณ ๑ ใน ๖ ของชนิดพันธุ์พืชที่นักพฤกษศาสตร์สำรวจพบในประเทศไทย ในขณะที่มีความหลากหลายของชนิดพันธุ์สัตว์ป่าไม่น้อยกว่า ๘๐๕ ชนิด โดยเฉพาะชนิดที่มีสถานภาพใกล้สูญพันธุ์ (Endangered Species) ซึ่งได้แก่ เสือโคร่ง ช้างป่า และวัวแดง

ผืนป่าในพื้นที่อุทยานแห่งชาติเขาใหญ่ปัจจุบันยังคงพบสัตว์ใหญ่อย่างช้างป่าอาศัยอยู่อย่างชุกชุม ประชากรช้างป่าในพื้นที่แห่งนี้มีการประเมินไว้แล้วว่ามีไม่น้อยกว่า ๒๒๕ ตัว ในขณะที่เสือโคร่งในปัจจุบันยังไม่ทราบสถานภาพของสัตว์ป่าชนิดนี้อย่างแน่ชัด แต่มีอย่างน้อย ๑ ตัวที่ยังพบว่ามีรายงานอยู่ในพื้นที่อุทยานแห่งชาติแห่งนี้ ส่วนวัวแดงนั้นไม่มีรายงาน



- ▶ ๑. ผงผีเสื้อนับพันตัวลงกินใบในชวงก่อนเข้าฤดูฝน ▶ ๒. ลิงหากินสบาย ๆ ในป่ารอยต่อระหว่างดิบแล้งกับเบญจพรรณ ▶ ๓. สายน้ำเป็นเสมือนเส้นเลือดใหญ่หล่อเลี้ยงผืนป่าและสรรพชีวิต ▶ ๔. ช้างป่าเขาใหญ่ที่ออกหากินในช่วงเย็น ๆ ด้านหลังเราจะเห็นผืนป่าดิบแล้งที่อุดมสมบูรณ์ ▶ ๕. โขลงช้างป่า สิ่งที่แสดงให้เห็นถึงความอุดมสมบูรณ์ของผืนป่าเขาใหญ่



๓๓



การพบเห็นมาเป็นเวลานานหลายปีแล้ว ในขณะที่สัตว์ป่าชนิดสำคัญ ๆ ที่ยังคงอาศัยและทำหน้าที่รักษาความสมดุลในระบบนิเวศป่าไม้ที่พบว่า มีปริมาณชุกชุมอยู่ในปัจจุบัน ได้แก่ กระต๊อ กิ้ง กวางป่า ชะนีมือขาว ชะนีมงกุฏ ลิงกัง และหมาใน ซึ่งชนิดสุดท้ายถือเป็นสัตว์ผู้ล่าชนิดสำคัญในระบบห่วงโซ่อาหารของผืนป่าแห่งนี้เลยทีเดียว นอกจากนี้ ป่าดงดิบในอุทยานแห่งชาติเขาใหญ่ยังเป็นแหล่งที่อยู่อาศัยสำคัญของสัตว์ปีกจำนวนมาก ชนิดที่สำคัญได้แก่ ไก่ฟ้าหลังขาว ไก่ฟ้าพญาลอ อินทรีดำ พินทุต และโดยเฉพาะนกเงือก ซึ่งได้รับการกล่าวขานให้เป็นสัตว์สัญลักษณ์แห่งป่าดงดิบนั้น สามารถพบเห็นได้ทั่วไปบนเขาใหญ่ ไม่ว่าจะเป็นนกกก นกเงือกกรมช้าง นกแก๊ก และนกเงือกสีน้ำตาล

ในความชุกชุมและหลากหลายของสัตว์ป่าในป่ามรดกโลก แนวทางหนึ่งในการรักษาไว้ซึ่งทรัพยากรสัตว์ป่าเหล่านี้ให้คงอยู่และป้องกันการเกิดเลือดชิด หรือการผสมระหว่างเครือญาติ จนเกิดความอ่อนแอทางด้านพันธุกรรม โดยเฉพาะในกลุ่มของสัตว์ใหญ่ชนิดที่สำคัญ ๆ คือการเชื่อมต่อผืนป่าเขาใหญ่กับห้วยอมป่าใหญ่ทางด้านตะวันออก ซึ่งถูกตัดขาดจากแนวถนนสาย ๓๐๔ ที่ปัจจุบันกำลังดำเนินโครงการขยายเส้นทางจราจรจาก ๒ เป็น ๔ เลน แต่โครงการต้องระงับการก่อสร้างในช่วงที่ตัดผ่านแนวป่าเพื่อศึกษาผลกระทบทางด้านสิ่งแวดล้อมเสียก่อน ซึ่งแน่นอนว่าในขณะนี้กำลังหาแนวทางที่จะสร้างแนวเชื่อมต่อสำหรับสัตว์ป่าทั้งสองพื้นที่นี้ให้ได้ เพื่อเป็นการรักษาพันธุกรรมที่แข็งแรงของสัตว์ป่าไว้

ไม่เพียงเท่านั้น ในภาพของผืนป่ามรดกโลกที่มีอาณาบริเวณมากกว่า ๓ ล้านไร่ผืนใหญ่ผืนนี้ ทางด้านตะวันออกของผืนป่าคือแนวเชื่อมต่อระหว่างประเทศและเป็นพื้นที่ป่าคุ้มครองภูมิทัศน์ (Protected Landscape) ของราชอาณาจักรกัมพูชา ผืนป่าบันทายฉมาร์ ป่าซึ่งปัจจุบันยังคงมีรายงานการพบเห็นสัตว์ป่าสงวนของไทยชนิดหนึ่งที่อยู่พ้นจากสภาพธรรมชาติ



ของประเทศไทยแล้ว นั่นคือละงะละมั้ง ซึ่งมีความเป็นไปได้ว่า สัตว์ป่าชนิดนี้จะสามารถกระจายพันธุ์เข้ามาอยู่อาศัยในพื้นที่ป่ามรดกโลกทางธรรมชาติผืนนี้ได้ เช่นเดียวกับกับชาวคราวที่ยังไม่มีการยืนยันอย่างเป็นทางการในการพบเห็นสัตว์ป่าที่ลึกลับที่สุดอีกชนิดหนึ่งของโลก อย่างเช่น กูบรี อีกหนึ่งในสัตว์ป่าสงวนของไทย ที่ในอดีตมีรายงานการพบเห็นอยู่ตามแนวทิวเขาพนมดงรักแห่งนี้เช่นกัน

ความอุดมสมบูรณ์ของชีวิตในธรรมชาติย่อมต้องพึ่งพาผูกพันกันอย่างแน่นแฟ้น และสังคมป่าดงแล้งก็เป็นบ้านหลังใหญ่ให้กับทุกชีวิตได้เติบโต และมีชีวิตงดงามไปอีกยาวนาน



## ระบายป่าด้วยลมแล้ง

### ป่าเต็งรัง-Deciduous Dipterocarp Forest

ในช่วงเดือนที่อุณหภูมิในอากาศสูงขึ้น ความชื้นในดินลดลง จะทำให้ต้นไม้ทั้งหลายในป่าทั้งสองประเภทเริ่มดูดธาตุอาหารจากใบมาเก็บไว้ในลำต้น ทำให้ใบที่เคยมีสีเขียวกลับกลายเป็นสีเหลือง ส้ม แดง และน้ำตาลในที่สุด ซึ่งเราเรียกช่วงนี้ว่า “ป่าเปลี่ยนสี” หลายคนประทับใจกับปรากฏการณ์นี้ และนักท่องเที่ยวทั้งหลายก็นิยมช่วงนี้เป็นที่สุด เพราะทิวทัศน์งดงามของท้องฟ้าสีน้ำเงินเข้มตัดกับใบไม้หลากสีสัน ลองสังเกตดูนะครับว่าทำไมใบไม้ต้องเปลี่ยนสี หรือมันเปลี่ยนเพียงเพื่อประดับความงามให้ตัวเอง

คราวนี้เราลองมาศึกษาพิสูจน์กันให้แน่ชัดว่าทำไมใบไม้จึงต้องเปลี่ยนสี โดยปกติใบไม้เปลี่ยนสีเราสามารถพบได้ง่ายในป่าผลัดใบ ซึ่งป่าประเภทนี้จะมีสีเขียวสดเฉพาะในฤดูฝนเท่านั้น แต่หลังจากที่ความเหมาะสม

ของปัจจัยต่าง ๆ ลดลง ทำให้พืชในสังคมป่าประเภทนี้ต้องปรับตัวเพื่อเอาตัวรอด และรูปแบบของการเอาตัวรอดก็คือการเปลี่ยนสีของใบ และผลัดใบใหม่

เมื่อเริ่มย่างเข้าสู่ฤดูแล้ง น้ำที่เคยสะสมอยู่ในผืนแผ่นดินเริ่มหมดไป ปริมาณน้ำในอากาศก็ลดลงอย่างมาก และหากต้นไม้มีใบ มันก็จำเป็นต้องคายน้ำเพื่อลดอุณหภูมิภายในลำต้น แต่เมื่อความชื้นในดินไม่เพียงพอที่จะแบ่งให้ต้นไม้ การปรับตัวเพื่อความสมดุลของปริมาณน้ำในลำต้น จึงได้ถูกนำออกมาใช้ ซึ่งหากต้นไม้คงใบเอาไว้เพื่อการสังเคราะห์แสง มันจะไม่สามารถปิดปากใบได้ เพราะหากปิดปากใบ ก๊าซคาร์บอนไดออกไซด์ ซึ่งเป็นวัตถุดิบสำคัญในการผลิตอาหารก็จะไม่สามารถเข้ามาได้ เนื่องจากทั้งไอน้ำและก๊าซคาร์บอนไดออกไซด์ต่างเข้าออกทางเดียวกัน ดังนั้นเมื่อรากไม่สามารถดูดน้ำขึ้นมาใช้ได้ มันจึงต้องทดแทนการคายน้ำจากใบ โดยการทิ้งใบทั้งหมด ผมขอให้นายต้นไม้ในช่วงฤดูนี้ว่า “ต้นไม้จำศีล”



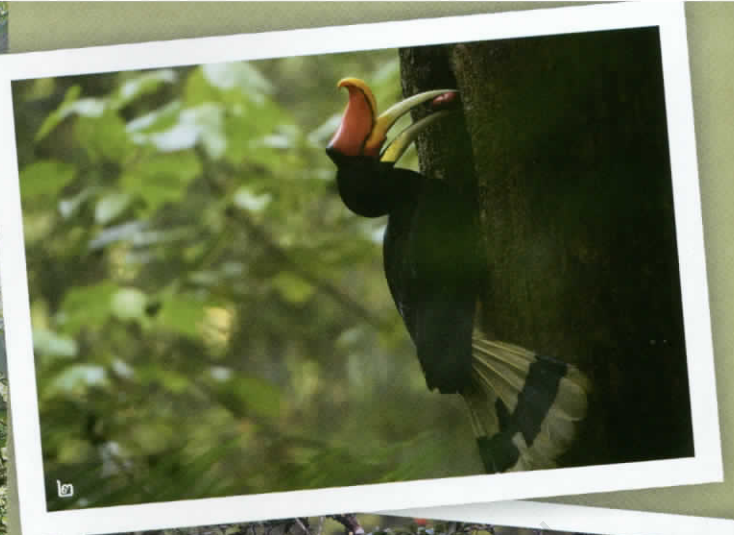
- ๑. เมื่อฤดูหนาวมาเยือน ความชื้นในอากาศและผิวนดินเริ่มหมดไป ต้นไม้เริ่มดึงความชื้นเข้ามาเก็บไว้ ทำให้เราเห็นว่าป่าเริ่มเปลี่ยนสี ► ๒. พอเข้าสู่ฤดูแล้ง ป่าเต็งรังและหมู่ใบไม้ก็ทยอยเปลี่ยนเป็นสีเหลืองมากขึ้น ► ๓. เมื่อความแล้งปกคลุมไปทั่วแผ่นดิน ต้นไม้ก็รีบดึงความชื้นที่มีกลับมาในลำต้น เราจึงเห็นใบไม้เป็นสีเหลือง ส้ม และแดง ► ๔. จนช่วงปลายฤดูร้อน ป่าเต็งรัง หรือป่าผลัดใบก็มีแต่กิ่งก้าน ตูแห้งแล้ง จนกว่าฤดูฝนจะกลับมา สังคมป่าประเภทนี้ก็กลับมาเขียวอีกครั้ง

แต่ก่อนจะจำศีล ต้นไม้ทั้งหลายต่างดึงสารที่จำเป็นชนิดต่าง ๆ กลับสู่ลำต้น โดยเริ่มต้นที่สารรงควัตถุ ซึ่งมักรู้จักกันในชื่อว่าคลอโรฟิลล์ จริง ๆ แล้วคลอโรฟิลล์เป็นคลอโรฟิลล์ที่พืชไม่นิยมนำไปใช้มากที่สุด ดังนั้นเมื่อมันไม่นำแสงสีเขียวไปใช้งาน แสงสีเขียวจึงสะท้อนออกมาจากใบสู่สายตามนุษย์ เราจึงเห็นใบไม้เป็นสีเขียว

สาเหตุที่คลอโรฟิลล์เป็นสิ่งแรกที่ถูกดึงเข้าสู่ลำต้น เพราะมันจำเป็นอย่างยิ่งในการเจริญเติบโตครั้งต่อไป ช่วงเวลานี้เราจึงไม่เห็นใบไม้เป็นสีเขียวอีกต่อไป สีสีนในขณะที่เราเห็นอยู่จึงเป็นหน้าที่ของรงควัตถุอีกชนิด

ที่ยังหลงเหลืออยู่ในใบ นั่นคือคาโรทีนอยด์ (Carotenoid) ซึ่งสีสีนของคาโรทีนอยด์ก็เป็นอย่างที่เราเห็นในขณะนี้ เช่น เหลือง ส้ม แดง หรือม่วง ขึ้นอยู่กับองค์ประกอบภายในของต้นไม้เองด้วย

ลมแล้งพัดพาความอุ่นสู่แผ่นดิน ผืนป่าปรับตัวเพื่อความอยู่รอด จนกลายเป็นภาพของป่าที่วากันว่าสวยที่สุด และน่าชมที่สุดในยามแห่งป่าผลัดใบ ป่าเปลี่ยนสี ที่เราสามารถพบได้อย่างกว้างขวางในภาคเหนือและภาคตะวันออกเฉียงเหนือ เช่น อุทยานแห่งชาติออบหลวง อุทยานแห่งชาติภูเก้า-ภูพานคำ อุทยานแห่งชาติภูหินร่องกล้า



## แสงแห่งชีวิตในป่าฝน ป่าดิบชื้น-Tropical Rain Forest

แสงแรกของวันเริ่มส่องขึ้นเหนือผืนป่าเขตร้อนที่ยังคงชุ่มฉ่ำไปด้วยความชื้น เสียงสรรพชีวิตถูกร้องเป็นสัญญาณว่าวันใหม่ได้เริ่มต้นขึ้น ทะเลหมอกแน่นในหุบเขากำลังเคลื่อนตัวซ่อนความชื้นเอาไว้ในผืนป่าด้านล่าง ชีวิตเหนือยอดไม้ตื่นขึ้นแล้ว ทว่าพื้นล่างของป่าฝนเขตร้อนยังคงนิ่งสงบกว่าแสงแรกจะสาดส่องลงไปเบื้องล่าง เวลาที่เคลื่อนไปไม่น้อย

ผืนป่าทุกประเภทล้วนต้องการแสงแดดเพื่อให้ชีวิตได้เติบโต โดยเฉพาะอย่างยิ่งป่าดิบชื้นของภาคใต้ที่แสงส่องถึงพื้นดินได้น้อยมาก การปรับตัวของสิ่งมีชีวิตจึงเป็นสิ่งที่น่าสนใจมาก ไม่มีพื้นล่างใบใหญ่แผ่กว้าง เพื่อจะเก็บแสง

ให้ได้มากที่สุด บางชนิดเป็นไม้เถาที่ส่งตัวเองขึ้นไปหาแสงด้วยการเกาะต้นไม้ใหญ่ และอีกไม่น้อยที่อาศัยอยู่บนคาบคอบไม้ใหญ่ในแบบพึ่งพาอาศัย ทว่ามีบางชนิดที่เป็นพืชดอกขนาดใหญ่สีสันสะดุดตา พวกมันปรับตัวและกลายเป็นพืชเบียนย่านไม้ต้ม ไซ้ มันคือบัวผุด ดอกไม้ยักษ์แห่งป่าดิบชื้นที่แสนมหัศจรรย์ พวกมันพึ่งพาแสงแต่น้อยมาก เพราะไม่ได้สังเคราะห์แสงด้วยตัวเอง แต่ยังคงยืนหยัดอยู่ได้ด้วยพืชอีกชนิด นับเป็นการวิวัฒนาการขั้นสูงสุดของสิ่งมีชีวิต นอกจากนี้ มันยังมีวิธีเรียกสัตว์ให้มาผสมเกสรที่สุดเจ๋งอีกด้วย นั่นคือกลิ่นที่ล่องลอยไปเหมือนซากสัตว์ที่ตายในผืนป่า และในช่วงท้ายของการบานจะมีสัตว์เล็ก ๆ มากินดอก และพาเมล็ดของพวกมันไปติดไว้บนแถววัลย์จนพัฒนามาเป็นดอกอีกครั้งในฤดูกาลต่อไป





- ▶ ป่าฝนเขตร้อนมีความหลากหลายทางชีวภาพอย่างยิ่ง ซึ่งเราสามารถพบสิ่งมีชีวิตป่าประเภทนี้ได้จากทางภาคใต้ของไทย (ภาพ ๑) ในป่าดิบชื้นมีนกเงือกหัวแรด (ภาพ ๒) นกเงือกกรมช้าง (ภาพ ๓) และนกเงือกชนิดอื่น ๆ เป็นเสมือนดัชนีชี้วัดความอุดมสมบูรณ์ของผืนป่าได้เป็นอย่างดี
- ▶ เขาหลวง นครศรีธรรมราช นับเป็นหลังคาป่าดิบชื้น ไม่มีความอุดมสมบูรณ์ และมีรายงานการพบสิ่งมีชีวิตต่าง ๆ มากมาย เช่น สิงโตอาจารย์เต็ม (ภาพ ๔) เอื้องศรีวง (ภาพ ๗) กล้วยไม้ทั้งสองชนิดได้รับการศึกษาจนมีการจำแนกออกเป็นพืชชนิดใหม่ของโลก โดยหนึ่งในผู้เชี่ยวชาญและจัดจำแนกนั้นเป็นอดีตนักเขียนของอนุสาร อ.ส.ท. คุณชนินทร์ โกร์ตัน และยังมีกล้วยไม้ชนิดอื่น ๆ ที่น่าสนใจอีกไม่น้อย เช่น สิงโตใบพัดเขาหลวง (ภาพ ๕) และพืชในสกุลก้ามกุ้ง หรือบีโกเนีย (ภาพ ๖)
- ▶ แสง ความร่าเริงของผืนป่าดิบชื้น เนื่องจากแต่ละปีมีฝนตกชุก และต้นไม้ใหญ่ก็มีพุ่มกว้าง ทำให้แสงส่องลงไปสู่พื้นป่าได้ยาก การปรับตัวของพืชจึงมีผลอย่างมาก (อรุณ ร้อยศรี ภาพ ๘)

กว่าแสงจะทอดลงสู่พื้นป่า เวลากลางวันก็ล่วงเลยมาหลายชั่วโมง น้ำหยดสุดท้ายร่วงลงจากปลายใบไม้เขียวแหลม ซึ่งการที่ใบไม้ในป่าดิบชื้นต้องมีปลายใบเล็ก เรียว และแหลม ก็เพื่อให้น้ำค้างอยู่บนใบน้อยที่สุด ไม่เช่นนั้นอาจเกิดเชื้อราและโรคต่าง ๆ ขึ้นได้ รวมถึงลดโอกาสที่พวกมันจะได้สังเคราะห์แสงด้วย

นกเงือกหัวแรดส่งเสียงร้องพร้อมกรีดปีกไปในอากาศก่อนโฉบกินลูกไทรสุก และบินออกไปยังกิ่งพัก สัตว์ชนิดอื่น ๆ มีท่าที่สบายใจกับการกินลูกไม้ ในช่วงอากาศกำลังอุ่นสบาย กระจงหนู สัตว์กีบขนาดเล็กที่สุดในโลก เดินหาลูกไทรสุกที่ร่วงลงมาจากเรือนยอด มันมองซ้ายมองขวา แววดาหวาดหวั่น ก่อนเติมพลังจนอิ่ม สัตว์ชนิดอื่น ๆ ก็มาใช้บริการได้โคนต้นไทรอย่างคับคั่ง บนเรือนยอด ชะนีมือขาวนั่งเลือกลูกที่น้ำหนักเบาไม่แรงรับอีกด้าน นกกาซึ่งกำลังโยนลูกไม้ขึ้นบนอากาศก่อนจะกลืนลงไปยังสบาย

แสงจากพื้นดินเริ่มหายไป ความครึ้มที่ปกคลุมไปทั่ว บนเรือนยอด เหล่าชีวิตกำลังแยกย้ายกลับที่พักผ่อนเช่นกัน เรื่องราวของแสงพาชีวิตให้ปรับเปลี่ยน พาหลายอย่างให้เปลี่ยนแปลง ทว่าหลายสิ่งที่ไม่เปลี่ยนแปลงไม่ได้เปลี่ยนความหมายของธรรมชาติที่ยืนหยัดและชัดเจนเสมอมา

เสียงนกตบยุงหวัดหวิวทามกลางความมืดมิด นกเค้าไฟออกจากคาคบไม้บินลับไปในความมืด ชีวิตของสัตว์กลางคืนกำลังเริ่มต้นขึ้น ผู้ล่าใช้ความมืดออกหาอาหาร ผู้ถูกล่าปรับสายตาให้มองเห็นได้อย่างดี ปรับการได้ยินที่เป็นเลิศ ทุกอย่างคือเรื่องราวของการต่อสู้กันในวิวัฒนาการแห่งชีวิต

สัตว์เลื้อยคลานและครึ่งบกครึ่งน้ำนับเป็นสายพันธุ์ที่ปรับตัวและวิวัฒนาการมาอย่างยาวนาน จนบางชนิดหน้าตาคล้ายบรรพบุรุษเมื่อกว่าร้อยล้านปีก่อนด้วยซ้ำ ซึ่งในช่วงต้นฤดูฝน ปาดเขียวดินแดงออกมาจับคู่ผสมพันธุ์กันอย่างครื้นเครง ตัวผู้ส่งเสียงเรียกตัวเมียให้มายังแอ่งน้ำเล็ก ๆ เพื่อเริ่มต้นกระบวนการส่งต่อสายพันธุ์ ไข่เล็ก ๆ ใส ๆ ถูกปล่อยออกมาในเมือกและได้รับการผสมจากตัวผู้ที่เกาะอยู่โดยรอบ เพื่อสร้างโอกาสให้กับลูกอืดแข็งแรงที่สุดจะได้ยู่ต่อไปในอนาคต

ในระหว่างที่เข้าสู่เวลาสำคัญเช่นนี้ เหล่าผู้ล่าก็เช่นกันว่าอาหารของพวกมันจะอยู่นิ่ง ๆ ให้กินอร่อย ๆ จำนวนของลูกอืดจึงมีไม่น้อย หากเทียบกับการออกไข่หนึ่งครั้ง เพราะกว่าจะเป็นตัวเต็มวัย พวกมันก็ถูกลดจำนวนลงอย่างน่าใจหายเช่นกัน

แสงจันทร์หรืออาจจะส่องสว่างน้อยเกินไปสำหรับตาของคนเรา แต่กับสัตว์ที่มีชีวิตกลางคืน แสงเหล่านี้เปรียบเสมือนไฟฉายกระบอกใหญ่ที่ส่องทางและนำพวกมันให้ใช้ชีวิตอย่างปกติ แบบที่เราเห็นเรื่องราวของกลางคืนนั่นเอง

บทกวีจากแสงที่สาดส่องมาตั้งแต่เช้าตรู่จนพระอาทิตย์ลับขอบฟ้าเป็นรอยต่อให้แสงจันทร์และดวงดาวได้ฉวยโฉม สิ่งมีชีวิตปรับตัวมาหลายล้านปีจนหลายสายพันธุ์วิวัฒนาการคู่กันมาตลอด โลกของป่าฝนเขตร้อนยังคงต้องพึ่งพาแสงแดดเพื่อเติบโตและสืบทอดเผ่าพันธุ์ และหลายชีวิตได้รับแสงเพียงน้อยนิดก็เติบโตขึ้นได้ แสงจึงเป็นห่วงสำคัญของการมีชีวิตในผืนป่าดิบชื้นของทุกสรรพชีวิต

## ผืนป่าแห่งชีวิต

### ป่าชายเลน หรือป่าโกงกาง-Mangrove Forest หรือ Intertidal Forest

จากสภาพภูมิศาสตร์ของประเทศไทยที่มีชายฝั่งทะเลยาวกว่า ๒,๖๐๐ กิโลเมตร มีสองฝั่งทะเลขนานภาคใต้และขึ้นมาถึงภาคกลาง ยาวไปภาคตะวันออก นั่นจึงทำให้เกิดสังคมป่าอีกประเภทที่มีความสำคัญต่อระบบนิเวศอย่างยิ่ง เป็นแหล่งอนุบาลสัตว์น้ำ เป็นบ้านกันชนให้กับบ้านเรือน เป็นรอยต่อของบกและทะเล ซึ่งแน่นอนว่าเรื่องราวดี ๆ มีมากมายแน่นอน ขอเพียงเราเข้าใจ

ป่าชายเลน หรือป่าโกงกาง กลุ่มของสังคมพืชซึ่งขึ้นอยู่ในเขตน้ำลงต่ำสุดและน้ำขึ้นสูงสุดที่บริเวณชายฝั่งทะเล ปากแม่น้ำ หรืออ่าว ป่าชายเลนเป็นบริเวณที่อาศัยของสิ่งมีชีวิตหลายชนิด ทั้งพืชและสัตว์ ป่าชายเลนจึงให้ประโยชน์แก่มนุษย์มากมาย ทั้งในด้านพลังงานและไม่ใช้สอย ตลอดจนเป็นแหล่งผลิตอาหารโปรตีนที่สำคัญ เนื่องจากป่าชายเลนเป็นที่วางไข่ แหล่งอาหาร และเจริญเติบโตของสัตว์น้ำเศรษฐกิจนานาชนิด นอกจากนี้ป่าชายเลนยังช่วยป้องกันภัยธรรมชาติ โดยเฉพาะเป็นเกราะกบัง และลดความรุนแรงของคลื่นลมชายฝั่ง ช่วยดักตะกอน สิ่งปฏิกูล และสารพิษต่าง ๆ มิให้ไหลลงสู่ทะเลในบริเวณชายฝั่งและในทะเล

ระบบนิเวศวิทยาที่เกิดขึ้นในป่าชายเลนนั้นเป็นเรื่องที่เกี่ยวข้องกับความสัมพันธ์ที่มีต่อกันระหว่างสิ่งมีชีวิตกับสิ่งแวดล้อม พืชพรรณธรรมชาติชนิดต่าง ๆ เมื่อได้รับแสงจากดวงอาทิตย์เพื่อใช้ในการสังเคราะห์แสง จะทำให้เกิดอินทรีย์วัตถุและการเจริญเติบโตกลายเป็นผู้ผลิต (Producers) ในระบบส่วนต่าง ๆ ของต้นไม้ นอกเหนือจากที่มนุษย์นำไปใช้ประโยชน์ ก็จะร่วงหล่นทับถมในน้ำและดินในที่สุด ก็จะกลายเป็นแร่ธาตุของพวกจุลชีพ เช่น แบคทีเรีย เชื้อรา แพลงก์ตอน ตลอดจนสัตว์เล็ก ๆ หน้าที่ดินที่เรียกกลุ่มนี้ว่าผู้บริโภคของระบบ (Detritus Consumers) พวกจุลชีพเหล่านี้จะเจริญเติบโตกลายเป็นแหล่งอาหารของสัตว์น้ำเล็ก ๆ อื่น ๆ และสัตว์เล็ก ๆ เหล่านี้จะเจริญเติบโตเป็นอาหารของพวกกุ้ง ปู และปลาขนาดใหญ่ขึ้นตามลำดับของอาหาร (Tropic Levels) นอกจากนี้ใบไม้ที่ตกหล่นใต้โคนต้นอาจเป็นอาหารโดยตรงของสัตว์น้ำ (Litter Feeding) ก็ได้ ซึ่งทั้งหมดจะเกิดเป็นห่วงโซ่อาหารขึ้นในระบบนิเวศป่าชายเลน ซึ่งโดยธรรมชาติแล้วจะมีความสมดุลในตัวของมันเอง แต่ถ้ามีการเปลี่ยนแปลงเกิดขึ้นในขั้นตอนใดขั้นตอนหนึ่งก็จะเป็นผลทำให้ระบบความสัมพันธ์นี้ถูกทำลายลงจนเกิดเป็นผลเสียขึ้นได้

เรื่องราวของสังคมป่าในเมืองไทยที่หยิบยกมาเป็นเพียงส่วนหนึ่งเท่านั้น ความมหัศจรรย์ ความงดงาม ยังคงแทรกอยู่ทุกตารางนิ้วของแผ่นดินไทย สายหมอกขาวโพลนหุบเขาพัดเข้าปกคลุมทั่วบริเวณ เสียงนกร้องดังก้อง

▶ ๑.-๒. ความพิเศษเฉพาะของรากไม้ในป่าชายเลนเป็นเรื่องที่น่าสนใจอย่างยิ่ง โดยเฉพาะในป่าโกงกาง ▶ ๓. ป่าชายเลนผืนใหญ่ของจังหวัดพังงา นับเป็นแหล่งอนุบาลสัตว์น้ำขนาดใหญ่ของไทย ▶ ๔. ภูมิทัศน์อันสวยงามของอ่าวพังงา



๑



๒



๓



ผมมองไปพบมันตรงพุ่มไม้ริมทาง น้ำกำลังร้อนอยู่บนเตาแก๊สขนาดเล็ก ใต้น้ำพวยพุ่งแทรกออกมาจากรอยห่างของฝาหม้อ ใบชาถูกหยิบใส่ลงไป ก่อนที่กลิ่นหอมนำลิ้มลองจะโชยออกมาแตะจมูก น้ำร้อนถูกรินลงในแก้วกาแฟ แล้วนั่งจิบกันอย่างช้า ๆ เพื่อซึมซับบรรยากาศแห่งความหนาวเย็นใต้ทิวสนของคำคืนที่ดาวสกาวิบริหรีเต็มฟ้า

เช้ามีดวันนี้ พวกเราพาตัวเองมายืนอยู่บนจุดชมวิวเพื่อรอชมแสงแรกแห่งวัน ทะเลหมอกสีเทาอัดแน่นเป็นแผ่นอยู่ในหุบเขาเบื้องล่าง ม่านแสงสีแห่งวันเปลี่ยนแปลงไปตามอุณหภูมิของเวลา ความหนาวของอากาศไม่ได้

ทำให้พวกเราท้อใจเลยแม้แต่น้อย เพราะความงามของพระอาทิตย์ยามเช้าช่วยให้สดชื่นได้ตลอดทั้งวัน

แสงอาทิตย์แผดจ้าขึ้นเมื่อผ่านโมงยามแห่งเวลา ความหมาย ความงาม สัจจะแห่งชีวิต และคนเคยผ่านป่าจะบอกได้ว่า สิ่งที่แท้จริงและเที่ยงธรรมนั้น เป็นสิ่งที่เรามองเห็นอยู่ทุกวัน แต่ไม่ได้สนใจนำมาใช้ใน ชีวิต สิ่งนั้นคือธรรมะ หรือธรรมชาติ ที่โอบล้อมหัวใจเอาไว้ นั่นเองหวังแต่เพียงว่าความงดงามของผืนป่าจะกล่อมเกล้าให้ชีวิตได้มีความสุขอีกครั้ง ☺





## สังคมป่าในเมืองไทย

จากสภาพภูมิอากาศที่เป็นแบบแถบร้อนและกึ่งร้อน มีลมมรสุมตะวันออกเฉียงเหนือและตะวันตกเฉียงใต้พัดผ่าน ทำให้เกิดสภาพภูมิประเทศที่หลากหลายยิ่ง โดยเริ่มตั้งแต่สังคมป่าชายหาดทรายริมหาด ดินเลน ปากแม่น้ำ และพรุน้ำจืดในที่ลุ่ม ขึ้นมาจนถึงที่ราบลุ่มที่ราบสูง ทิวเขา จนถึงยอดเขาสูงกว่า ๒,๕๐๐ เมตรจากระดับทะเลปานกลาง

บางพื้นที่มีความแห้งแล้งและมีไฟป่าเป็นประจำ ดินแปรผันไปมากมายหลายชนิด มีลักษณะและความอุดมสมบูรณ์แตกต่างกันไป สังคมป่าในประเทศไทยสามารถแบ่งออกได้เป็นสองกลุ่มใหญ่ ๆ คือ ป่าไม่ผลัดใบ (Evergreen Forest) และป่าผลัดใบ (Deciduous Forest) ซึ่งในแต่ละกลุ่มประกอบด้วยป่าชนิดต่าง ๆ ดังนี้

### สังคมป่าไม่ผลัดใบ

เป็นสังคมป่าที่พันธุ์ไม้ส่วนใหญ่ไม่มีการทิ้งใบหมดทั้งต้นในเวลาเดียวกัน ในจะค่อย ๆ ร่วงหล่นตลอดทั้งปี โดยทิ้งใบมากในช่วงฤดูหนาวถึงฤดูแล้ง

**๑. ป่าชายเลน** เป็นสังคมพืชไม่ผลัดใบของเขตร้อน (Tropical Regions) หรือเขตกึ่งร้อน (Subtropical Regions) คำจำกัดความของป่าชายเลนที่ง่าย ๆ ก็คือ กลุ่มของพืชในเขตร้อน หรือกึ่งเขตร้อน ที่ขึ้นอยู่ตามพื้นที่ชายฝั่ง หรือระบบนิเวศวิทยาของชายฝั่งที่ทนต่อสภาพความเค็มได้ เป็นกลุ่มแรกของสิ่งมีชีวิตที่บุกเบิกชีวิตความเป็นอยู่ลงไปสู่ทะเลพร้อม ๆ กับการ

ขนานพันแผ่นดินให้รุกไล่ตามลงไปในทะเล ป่าชายเลนจึงเป็นปราการด่านแรกระหว่างบกกับทะเล ตามบริเวณชายฝั่งทะเลที่เป็นโคลนตม และบริเวณที่เชื่อมต่อกับแม่น้ำลำคลอง

ป่าชายเลนที่มีความอุดมสมบูรณ์สูงจึงกลายเป็นแหล่งอนุบาลของลูกสัตว์น้ำวัยอ่อนนานาชนิด เพราะว่าร่องรากของพรรณไม้ในป่าจะเป็นตัวช่วยดักตะกอน แร่ธาตุ อินทรีย์วัตถุต่าง ๆ ที่ลอยมาทับน้ำทะเลและไหลลงมาจากผืนแผ่นดิน ที่มีจึงกลายเป็นแหล่งอาหารชั้นเยี่ยม รวมทั้งเป็นที่หลบภัยชั้นยอดให้แก่บรรดาสัตว์เล็กสัตว์น้อย ก่อนจะออกไปเผชิญโชคและเจริญเติบโตในระบบนิเวศวิทยาของมันต่อไป

**๒. ป่าพรุ** เป็นสังคมพืชไม่ผลัดใบที่ขึ้นอยู่ในที่มีน้ำจืดแช่ขังอยู่ตลอดปี พื้นป่ามีซากพืชและอินทรีย์วัตถุที่ไม่สลายตัวทับถมกันหนาแน่น ความหนาอยู่ระหว่าง ๕๐-๑๐๐ เซนติเมตร หรืออาจจะหนากว่า ๒ เมตร น้ำที่ขังอยู่ในป่าพรุเกิดจากน้ำฝน ไม่ได้เกิดจากแม่น้ำลำคลอง โดยทั่วไปป่าพรุไม่มีแม่น้ำลำคลองตัดต่อโดยตรง ถึงแม้จะมีลำน้ำตามธรรมชาติผ่าน แต่จะไม่อีกรไหลโดยตรงในการระบายน้ำออกจากพรุ ดินส่วนใหญ่เป็นดินตะกอนที่ก่อตัวเป็นเลน มีความเป็นกรดสูง และเป็นดินเปรี้ยว

**๓. ป่าชายหาด** เป็นสังคมพืชที่ขึ้นอยู่ตรงบริเวณชายทะเลที่มีดินเป็นทราย อากาศมีไอเค็มสูง ดิบเค็ม พบปรากฏตั้งแต่แนวชายฝั่งที่คลื่นพัดขึ้นมาไม่ถึง และคลุมลึกเข้าไปบนแผ่นดินในระยะที่มีระดับไอเค็ม

และความเค็มของดินพอเพียง ในประเทศไทยพบตามชายทะเลที่มีหาดทราย กึ่งภาคตะวันออกเฉียงเหนือ และภาคใต้

**๔. ป่าดิบชื้น** เป็นป่าที่ต้นไม้ส่วนใหญ่ไม่ผลัดใบ ป่าดิบชื้นที่แท้จริงจะปรากฏเฉพาะในบริเวณที่มีฝนตกเกินกว่า ๒,๐๐๐ มิลลิเมตร ต่อปี และตกติดต่อกันเป็นเวลานาน มีอุณหภูมิก่อนข้างสูงโดยตลอด และปรากฏที่ระดับความสูงไม่เกิน ๖๐๐ เมตร จากระดับทะเลปานกลาง ดินร่วน มีการระบายน้ำดี ป่าดิบชื้นที่แท้จริงกระจายอยู่เฉพาะทางภาคใต้และภาคตะวันออกเฉียงเหนือ จังหวัดตราดและจันทบุรีเท่านั้น

**๕. ป่าดิบแล้ง** เป็นป่าประเภทไม่ผลัดใบ ที่มีพันธุ์ไม้ผลัดใบเข้ามาชั้นผสมอยู่ค่อนข้างมาก ในช่วงฤดูแล้งปริมาณใบบนพื้นป่าจะสูงกว่าป่าดิบชื้นมาก ป่าดิบแล้งคงสภาพอยู่ได้เนื่องจากมีฤดูกาลที่แห้งแล้งอย่างน้อยติดต่อกัน ๓ เดือน สภาพดินค่อนข้างลึก แต่เก็บกักน้ำได้ไม่มากนัก โครงสร้างของป่าโดยทั่วไปเรือนยอดแบ่งเป็น ๓ ชั้น ป่าชนิดนี้มีการกระจายพันธุ์จากจังหวัดชุมพรขึ้นมาจนถึงกึ่งภาคเหนือ หรือทางตอนบนของทิวเขาคันทรงชัย โดยทั่วไปจะพบในพื้นที่ไม่กว้างนัก และสลับกันไปกับป่าดงดิบชนิดอื่น ๆ

ป่าดิบแล้งถือว่าเป็นป่าที่มีคุณค่าอย่างยิ่งของชาวชนบทในภาคตะวันออกเฉียงเหนือและภาคเหนือ เนื่องจากเป็นแหล่งอาหารและแหล่งหาของป่าของชาวบ้าน เพราะมีพันธุ์พืชที่กินได้อยู่ในพื้นป่าชนิดนี้เป็นจำนวนมาก





# Tropical rainforest, the meaning of life and breath

► Hasachai Boonnuang  
Story & Photographs

๖. **ป่าดิบเขา** เป็นป่าที่ปรากฏอยู่ในระดับสูงกว่าสังคมป่าชนิดอื่น ๆ ที่ระดับความสูงเกินกว่า ๑,๒๐๐ เมตร จากระดับทะเลปานกลางขึ้นไป ที่ระดับความสูงดังกล่าว ภูมิอากาศจะหนาวเย็นและมีความชื้นสูงตลอดปี สังคมป่าประเภทนี้แพร่กระจายอยู่ตามยอดเขาสูง ทั้งทางภาคอีสานและภาคเหนือ โดยเฉพาะแถบทิวเขาฝั่งตะวันตกของภาคเหนือ ลักษณะโครงสร้างที่แท้จริงของป่าชนิดนี้สามารถดูได้จากป่าที่บริเวณยอดดอยอินทนนท์ ดอยม่อนจอง

สังคมป่าดิบเขาถือว่าเป็นแหล่งต้นน้ำลำธารที่สำคัญ เนื่องจากอยู่ในระดับสูงและมีความชื้นสูงตลอดปี ทำให้ตามต้นไม้มีพืชจำพวกเฟิน มอส เกาะอยู่เป็นจำนวนมาก จนแทบมองไม่เห็นลำต้นจริง นอกจากนี้ยังเป็นแหล่งท่องเที่ยวที่ได้รับความนิยมอีกด้วย เนื่องจากอากาศที่เย็นสบาย ทิวทัศน์สวยงาม

๗. **ป่าสนเขา** ป่าชนิดนี้จำแนกโดยอาศัยชนิดพันธุ์ไม้เป็นหลักเพียงอย่างเดียว คือ ป่าสนสองใบและสนสามใบ ไม้ชั้นบนอาจจะประกอบด้วยสนสั้น ๆ ป่าสนเขาปกคลุมอยู่ทั้งระดับต่ำกว่าป่าดงดิบ หรืออาจอยู่ในระดับเดียวกัน แต่อยู่ในพื้นที่ที่แห้งแล้งกว่า หรือบริเวณที่ดินเก็บน้ำได้ดี พบในระดับความสูง ๒๐๐-๘,๐๐๐ เมตร จากระดับทะเลปานกลาง ส่วนใหญ่กระจายในภาคเหนือและภาคตะวันออกเฉียงเหนือ

## 🌿 สังคมป่าผลัดใบ

สังคมป่าผลัดใบเป็นสังคมพันธุ์พืชเกือบทุกชนิดที่ขึ้นอยู่ผลัดใบหมดทั้งต้นในฤดูแล้ง ส่วนประกอบของสังคมป่าผลัดใบแตกต่างกันออกไป ซึ่งแบ่งออกเป็นป่าผลัดใบชนิดต่าง ๆ ได้ดังนี้

๑. **ป่าผสมผลัดใบ** เรียกอีกชื่อหนึ่งว่าป่าเบญจพรรณ เป็นสังคมป่าที่มีพันธุ์ไม้เด่นหลายชนิดผสมกัน สภาพดินไปป่าประเภทนี้เป็นดินร่วนซุย และอาจจะมีหินโผล่เป็นแห่ง ๆ สังคมป่าผสมผลัดใบปรากฏกระจายตั้งแต่ภาคกลางจากจังหวัดประจวบคีรีขันธ์ขึ้นไปจนถึงภาคเหนือและภาคตะวันออกเฉียงเหนือ ที่ระดับความสูงตั้งแต่ ๕๐-๘๐๐ เมตร จากระดับทะเลปานกลางหรือเกินกว่านี้ ปัจจัยที่ทำให้ป่าชนิดนี้ดำรงอยู่ได้คือมีฤดูกาลแยกกันเด่นชัด ๓ ฤดูกาล มีช่วงแห้งแล้งเกินกว่า ๓ เดือนขึ้นไป และมีปริมาณฝนต่ำกว่า

๑,๖๐๐ มิลลิเมตร ป่าผสมผลัดใบอาจแยกออกเป็นสองกลุ่มใหญ่ ๆ คือ ป่าเบญจพรรณที่ไม่มีไม้สัก และป่าเบญจพรรณที่มีไม้สัก ลักษณะที่สำคัญอีกอย่างหนึ่งของป่าเบญจพรรณคือ มีพืชชนิดต่าง ๆ ขึ้นกระจายผสมอยู่ด้วย

๒. **ป่าเต็งรัง** เป็นป่าผลัดใบที่มีพันธุ์ไม้ในวงศ์ไม้ยางที่มีการผลัดใบขึ้นเป็นไม้เด่นในสังคม พันธุ์ไม้ที่ขึ้นได้แก่ เต็ง รัง เหียง พลวง และยางกราด พันธุ์ไม้เหล่านี้เด่นเหนือพันธุ์ไม้อื่น ๆ ในสังคม โดยทั่วไปความหนาแน่นของต้นไม้มีน้อยกว่าป่าผสมผลัดใบ ป่าชนิดนี้มีไฟป่าเกือบทุกปี ซึ่งอาจจะกล่าวได้ว่าสังคมพืชชนิดนี้ดำรงสภาพอยู่ได้โดยมีไฟป่าเป็นตัวกำหนด หากมีการป้องกันไฟป่าเป็นเวลานาน ป่าชนิดนี้จะเปลี่ยนไปเป็นป่าผสมผลัดใบ ถ้าสภาพดินเหมาะสม

๓. **ป่าทุ่ง** เป็นสังคมพืชที่มีไม้ยืนต้นขึ้นกระจายห่าง ๆ โดยที่พื้นป่าเป็นหญ้าขึ้นหนาแน่น ต้นไม้ที่ขึ้นอยู่มีลักษณะกิ่งไม้พุ่มขึ้นอยู่ห่างกันอย่างน้อย ๕-๑๐ เมตร ของความสูง ปริมาณน้ำฝนเป็นปัจจัยสำคัญที่ทำให้เกิดป่าทุ่งตามธรรมชาติ และไฟเป็นปัจจัยควบคุมให้ป่าชนิดนี้คงสภาพอยู่ ป่าทุ่งตามธรรมชาติจะปรากฏในที่ที่มีปริมาณน้ำฝนต่ำกว่า ๘๐๐ มิลลิเมตร

ปัจจัยเกี่ยวกับดิน เช่น ดินเป็นกรดจัด ดินเค็ม ดินตื้น ทำให้ต้นไม้ส่วนใหญ่ขึ้นไม่ได้ ป่าทุ่งที่เกิดโดยฝีมือมนุษย์พบทั่วไปในประเทศไทย โดยเกิดจากการถางป่า เหลือไม้ยืนต้นกระจายห่าง ๆ และการทำการเกษตรต่อเนื่องกันนานจนดินเสื่อม ป่าทุ่งที่มีชื่อเสียงคือป่าทุ่งในเขตรักษาพันธุ์สัตว์ป่าทุ่งใหญ่นเรศวร

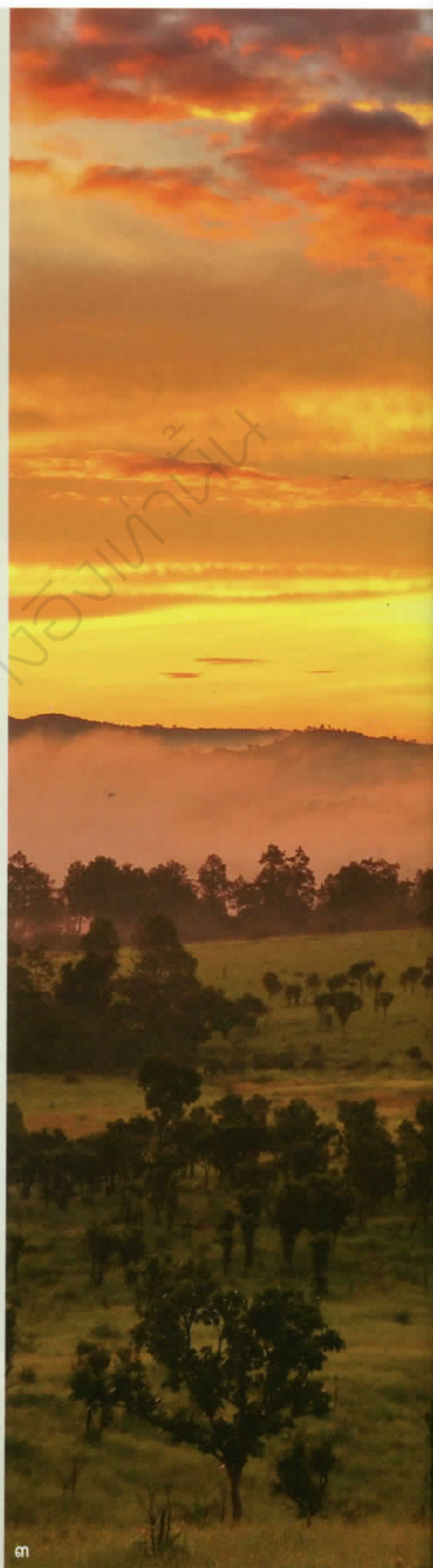
๔. **ทุ่งหญ้าเขตร้อน** เป็นพื้นที่ที่ปกคลุมไปด้วยหญ้าล้วน ๆ ไม่มีไม้ยืนต้น หรือมีอยู่ห่างมาก และอย่างน้อย ๗๐ เปอร์เซ็นต์ของพื้นที่ปกคลุมด้วยหญ้าล้วน ๆ ปัจจัยที่ทำให้เกิดทุ่งหญ้าเขตร้อนอาจเพราะพื้นที่มีน้ำท่วมขังนาน ดินตื้น เนื่องจากชั้นดินดานไม่สามารถเก็บน้ำไว้ได้นาน การถางป่าและเกิดไฟป่าอย่างรุนแรง ในประเทศไทยทุ่งหญ้าส่วนใหญ่เกิดขึ้นเนื่องจากปัจจัยหลังสุด ดังเช่น ทุ่งหญ้าที่อุทยานแห่งชาติเขาใหญ่ ทุ่งหญ้าที่อุทยานแห่งชาติเขาสกหลวง เป็นต้น

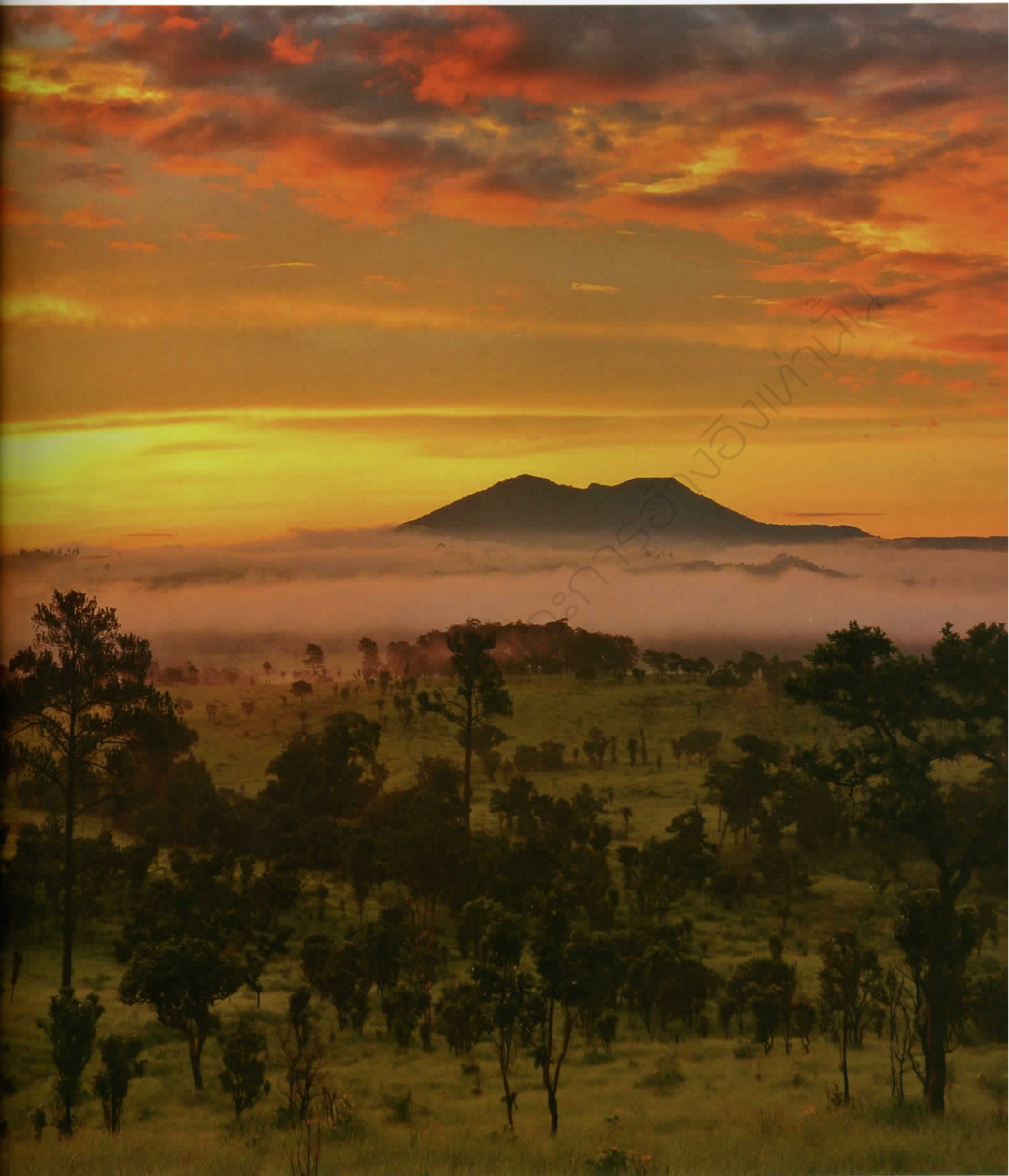
Tropical rainforests are profoundly vital to the world. They give the world life and breath that everybody has to preserve for the balance of nature. Thus, tropical rainforests have great value to all life. Although the world might have changed and the dynamics of society and people have become faster, if we just stop moving and open our mind to realize the existence of other species, we will perceive ourselves as the smallest thing in this world. Perhaps, lessening our thinking is to embrace more humanity.

Thailand's forest is considered to be a hub of biodiversity including plants species and wildlife that is not less important than other forests in Southeast Asia. Since its geography is in the tropical zone, the country has different climates in each region and different amounts of rainwater in many areas. As a result, Thailand has two kinds of forests; namely, evergreen forest and deciduous forest. However, the characters of the forest community are various and diverse, which are interesting for a study of both the natural history and tourism aspects. O So Tho Magazine would like to invite our readers to explore the story of the forest in Thailand, in which, we hope you will enjoy the insightful contents and marvelous pictures.

ผืนป่าเมืองไทยถือเป็นแหล่งรวมของความหลากหลายทางชีวภาพทั้งทางด้านพันธุ์พืช และสัตว์ป่าไม่ด้อยไปกว่าผืนป่าใด ๆ ในเอเชียอาคเนย์ ด้วยลักษณะภูมิประเทศที่ตั้งอยู่ระหว่าง เขตร้อนและเขตร้อนชื้น ทำให้ประเทศไทยมีสภาพภูมิอากาศที่แตกต่างกันในแต่ละภูมิภาค ก่อให้เกิดเป็นสังคมป่าสองประเภท คือ ป่าไม่ผลัดใบและป่าผลัดใบ โดยแบ่งแยกแตกย่อยออกเป็น สังคมป่าต่าง ๆ ทั้งดงนา ไปลงตา มีเอกลักษณ์ในด้านพันธุ์พืชและภูมิประเทศ

อนุสาร อ.ส.ท. รวบรวมภาพถ่ายผืนป่า สายน้ำ และพืชพรรณต่าง ๆ ในแต่ละพื้นที่ ทั่วประเทศไทย จัดเรียงเป็นเกลาเลอรีภาพมาให้ชื่นชมกัน





- ▶ ๑. ซากุระ หรือนางพญาเสือโคร่งผลิบานเหนือภูมิลเอด ตรงรอยต่อจังหวัดพิษณุโลก เพชรบูรณ์ และเลย ▶ ๒. ดอกหงอนนาคผลิบานเหนือยอดภูสอยดาว จังหวัดอุดรธานี  
▶ ๓. หมูไม้และทุ่งหญ้าที่อุทยานแห่งชาติทุ่งแสลงหลวง จังหวัดพิษณุโลก-เพชรบูรณ์ สะท้อนสังคมป่าแบบทุ่งหญ้าเขตร้อน  
นพดล กนบัว ภาพ







▶ ลำคลองท่าหา ชายป่าดิบชื้นของหมู่บ้านคีรีวงสิ่งสมจากความสมบูรณ์ด้านบนเขาหลวง จังหวัดนครศรีธรรมราช  
นพดล กันบัว ภาพ



▶ ๑. ความสมบูรณ์จำปูนของน้ำตกถ้ำใหญ่และหม่อมอสที่ขึ้นคลุมโขดหินจนเขียวขึ้น อุทยานแห่งชาติภูกระดึง จังหวัดเลย ▶ ๒. น้ำตกเหวสุวัตตั้งริมสายน้ำในเขตอุทยานแห่งชาติเขาใหญ่ จังหวัดนครราชสีมา ▶ ๓. ความใหญ่โตของน้ำตกคลองลาน ผืนป่าใหญ่ของจังหวัดกำแพงเพชรที่เชื่อมต่อภาคกลางกับภาคเหนือ ▶ ๔. สายน้ำหลากไหลเป็นเชิงชั้นสวยงามของน้ำตกพาเจริญ อำเภอพบพระ จังหวัดตาก

นพดล กันบัว ภาพ

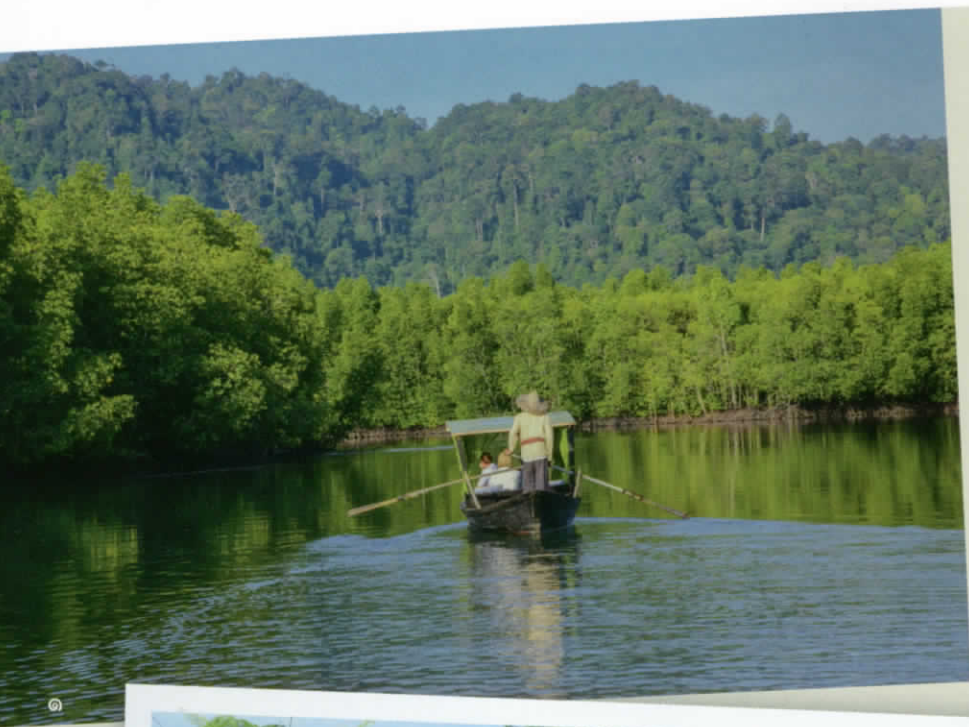




- ▶ ๑. ป่าชายเลนเป็นทั้งแนวลดทอนการพัดพาของคลื่นรวมถึงเป็นแหล่งอนุบาลสัตว์น้ำ แหล่งผักเบี้ย จังหวัดเพชรบุรี ▶ ๒. ป่าสนเหนือภูยอดตัดในเขตอุทยานแห่งชาติภูกระดึง จังหวัดเลย ▶ ๓. ป่าเปลี่ยนสีกลางหมอกยามเช้า สะท้อนขั้นตอนการคายน้ำเพื่อลดการใช้น้ำของไม้ในป่าดิบแล้ง เขตรักษาพันธุ์สัตว์ป่าฮาลา-บาลา จังหวัดยะลา-นราธิวาส
  - ▶ ๔. ป่าไผ่เสือ มอสที่ห่มคลุมไม้ใหญ่ในเขตอุทยานแห่งชาติอินทนนท์ จังหวัดเชียงใหม่
- นพดล กันบัว ภาพ









- ▶ ๑. แนวป่าชายเลนเป็นหนึ่งในต้นทางของความอุดมสมบูรณ์ทางทรัพยากรสัตว์น้ำของเมืองไทย ห้วยเหียง เกาะลันตา จังหวัดกระบี่ ▶ ๒. มหาสดำ พืชดึกดำบรรพ์ที่อยู่เคียงข้างป่าฝนเขตร้อนมาแต่บรรพกาล อุทยานแห่งชาติน้ำตกโยง จังหวัดนครศรีธรรมราช ▶ ๓. ความสวยงามแปลกตาของทุ่งโปรงทองในแนวป่าชายเลนของตำบลประแส อำเภอกงไกรลาศ จังหวัดระยอง
  - ▶ ๔. สังกมพิชในป่าดิบแล้งปรากฏเป็นความสวยงามแน่นขนัดของป่าไม้ เขตรักษาพันธุ์สัตว์ป่าฮาลา-บาลา จังหวัดยะลา-นราธิวาส
- นพดล กันบัว ภาพ





# ปีกแห่งพงไพร

► สมบัติ สติบุตร์ เรื่องและภาพ

นกเป็นสัตว์โลกที่น่ารัก สีสันสวยงาม และมีชีวิตอิสระเสรี แต่มวลวิหคไม่ได้ใช้ปีกทั้งสองเพียงเพื่อบินไปบินมา สีสันอันสวยสดหาใช่แค่การแต่งแต้มธรรมชาติให้งดงาม และเสียงร้องอันไพเราะของนกก็มิใช่แค่ทำให้โลกคลายความเจ็บปวด เหตุผลแก่นิ่งไม่เพียงพอต่อการชี้ชวนให้ผู้คนหันมาสนใจเรื่อง “นก” อย่างแน่นอน

## นกนั้นสำคัญไฉน

นกทุกตัวมีหน้าที่ในธรรมชาติ พฤติกรรมถูกกำหนดด้วยสัญชาตญาณเพื่อการอยู่รอด นกหากินเมื่อหิว แต่การกินอาหารของนกได้ผลลัพธ์ที่มากกว่าคำว่า “อิ่ม”

พวกนกกินน้ำหวานอย่างนกกินปัสและนกปลีกกล้วยมีปากเรียวยาวเพื่อสอดเข้าไปดูดกิน น้ำหวานจากดอกไม้ มันจึงช่วยผสมเกสรดอกไม้เฉกเช่นเหล่าแมลง

นกกินผลไม้อย่างนกปรอด นกโพระดก นกเงือก กินอาหารแล้วถ่ายออกมา มูลและเมล็ดตกลงสู่พื้น เมื่อได้รับปัจจัยเหมาะสมก็เกิดการงอกเงย นกเหล่านี้จึงเหมือนนักปลูกป่า ช่วยแพร่กระจายพันธุ์ไม้

บนท้องฟ้า นกนางแอ่นบินฉวัดเฉวียนไล่จับแมลงกลางอากาศ ในขณะที่นกกินแมลง เทียวกระโดดไปตามกิ่งไม้ ซอกซอนหาหนอนแมลงกิน ส่วนพวกนกจับแมลงมักชอบเกาะกิ่งบนกิ่งไม้ สายตาสอดสายหาเหยื่อ รอจังหวะบินออกไปโฉบจับแมลงอย่างแม่นยำ สำหรับนกหัวขวานจะใช้ปากอันแข็งแรงเคาะไปตามกิ่งก้านและลำต้น ค้นหาหนอนที่ซุกซ่อนอยู่ภายใต้เปลือกไม้

ยังมีเหยี่ยวและนกเค้า ช่วยกำจัดหนูที่มากทำลายพืชผลการเกษตร รวมทั้งควบคุมปริมาณสัตว์เลื้อยคลานขนาดเล็กไม่ให้มากจนเกินไป เหยี่ยวนั้นทำงานในเวลากลางวัน ส่วนนกเค้าเป็นนักล่ายามราตรี แบ่งเวลาหากินกันอย่างชัดเจน

แม้แต่แร้งซึ่งเป็นสัตว์กินซากก็ยังทำหน้าที่เหมือนนกเทศบาล ช่วยกำจัดเศษซากสัตว์ก่อนจะเน่าหมักหมมกลายเป็นแหล่งเพาะเชื้อโรค

นกจึงมีคุณค่ามหาศาล และสำคัญอย่างยิ่งต่อการควบคุมกลไกทางธรรมชาติให้อยู่ในสภาวะสมดุล ซึ่งความอุดมสมบูรณ์ของธรรมชาติก็หมายถึงความอยู่รอดของมนุษย์นั่นเอง

ชีวิตของนกยังมีความน่าสนใจอีกมากมาย ไม่ว่าจะเป็นพฤติกรรมหากิน วิธีการเอาตัวรอดในธรรมชาติ การจับคู่ผสมพันธุ์ ฯลฯ เรื่องราวเหล่านี้ล้วนน่าทึ่งและเป็นสิ่งมหัศจรรย์ที่กระตุ้นความใคร่รู้ของมนุษย์ ถึงอย่างนั้น ก็ยังมีอีกหลายสิ่งอย่างที่เราไม่รู้และคงต้องค้นหาต่อกันต่อไป

► นกยูงไทยเป็นนกที่มีความงดงาม แถวจังหวัดพะเยาสามารถพบนกยูงป่าหากินใกล้พื้นที่เกษตรกรรม



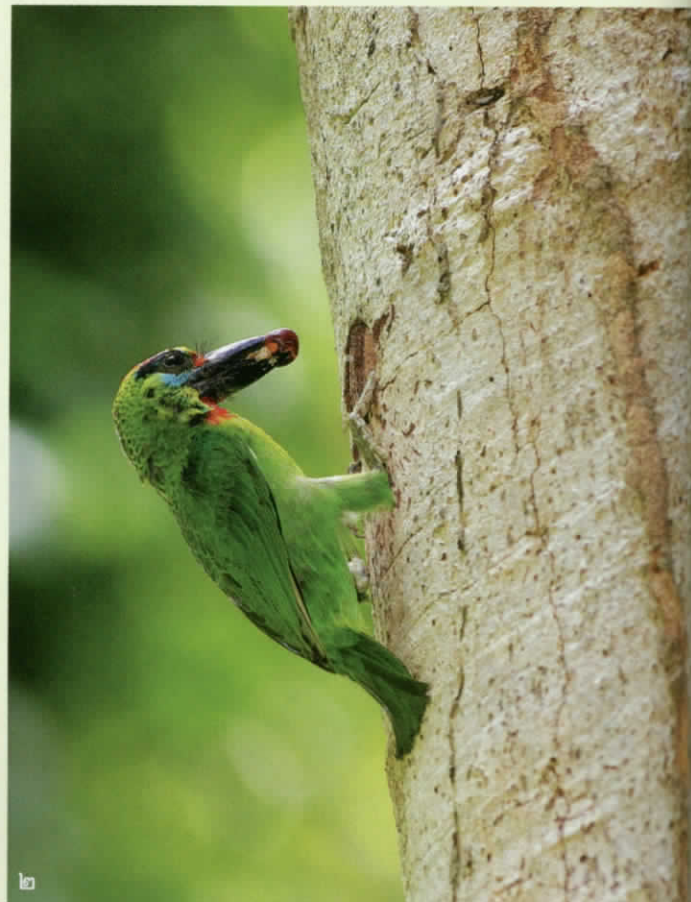
## นกเมืองไทย

ประเทศไทยตั้งอยู่ระหว่างรอยต่อของเขตสัตวภูมิศาสตร์โลกหลายแบบ แต่ละภูมิภาคมีสภาพภูมิประเทศและภูมิอากาศที่แตกต่างกัน

ภาคเหนือ สภาพส่วนใหญ่เป็นภูเขาสลับซับซ้อน ต่อเนื่องจากปลายเทือกเขาหิมาลัย ลักษณะดังกล่าวทำให้มีโอกาสพบชนิดนกที่มีถิ่นอาศัยแถบหิมาลัยตะวันออกและทางตะวันตกเฉียงใต้ของจีน ภาคตะวันออกเฉียงเหนือ ก็เป็นทิวเขาที่ทอดยาวลงมาจากภาคเหนือ และมีพรมแดนติดกับพม่า จึงสามารถพบนกที่กระจายพันธุ์อยู่ในอินเดียและพม่า ส่วนทางภาคตะวันออกเฉียงเหนือและภาคตะวันออกเฉียงใต้ติดต่อกับลาวและกัมพูชา นกแถบนี้ส่วนใหญ่เป็นสายพันธุ์อินโดจีน ขณะเดียวกัน ทางภาคใต้ซึ่งเป็นส่วนหนึ่งของแหลมมลายู ก็มีนกในเขตซุนดากกระจายพันธุ์ขึ้นมาจากมาเลเซียด้วย

แผ่นดินไทยจึงมีความเหมาะสมอย่างยิ่งสำหรับการเป็นพื้นที่อาศัยของนก เพราะอยู่ในเขตอบอุ่น ระบบนิเวศหลากหลายและอุดมสมบูรณ์ ถึงปัจจุบันมีการสำรวจพบนกในเมืองไทยแล้วมากกว่า ๑,๐๕๐ ชนิด ในจำนวนนี้ นอกจากนกประจำถิ่นซึ่งหากินในเมืองไทยตลอดทั้งปีแล้ว ประมาณ ๒ ใน ๓ ของชนิดนกที่พบทั้งหมดเป็นนกอพยพหนีหนาวมาจากทางตอนเหนือของทวีปเอเชีย

เราสามารถพบเห็นนกทั่วไปตามป่าดงพงไพร ภูเขาสูงเสียดฟ้า ท้องทุ่งนา แหล่งน้ำ หาดทรายชายทะเล หรือแม้กระทั่งตามบ้านเรือนแหล่งชุมชนที่พบ นกอาศัยหากินอยู่มากมาย





๓



๔

▶ ๑. นกหัวขวานลายแถบคอขาวชอบไต่หากินไปตามต้นไม้ ใช้ปากเจาะเปลือกไม้ แล้วจึงตวัดหนอนแมลงเข้าปาก ▶ ๒. นกโพระดกคางแดงคาบลูกไทรมาป้อนลูกน้อยที่รัง ทำหน้าที่แพร่กระจายพันธุ์พืชไปในตัว ▶ ๓. ถึงแม้จะจัดอยู่ในกลุ่มนกน้ำ แต่นกแอ่นหัวใหญ่มักหากินโดยการบินไล่จับแมลงกลางอากาศ ▶ ๔. นกอีเสือสีน้ำตาลจะอพยพเข้ามาบ้านเราในช่วงฤดูหนาว ลำแมลง สัตว์เลื้อยคลานเล็ก ๆ หรือแม้แต่ นกด้วยกันเอง

ปัจจัยทางสภาพแวดล้อมมีผลโดยตรงต่อการใช้เป็นแหล่งหากิน หลบซ่อนตัว และทำรังวางไข่ของนก การที่นกเลือกพื้นที่อาศัยแตกต่างกันไป ก็เพราะว่านกแต่ละชนิดมีความสามารถในการปรับตัวให้ดำรงชีวิต อยู่ในสภาพธรรมชาติไม่เหมือนกัน มันได้เลือกแล้วว่าสถานที่ใดมีอาหาร สมบูรณ์และปลอดภัยเพียงพอ เหมาะสมต่อการใช้เป็นแหล่งอาศัย และแพร่ขยายพันธุ์

นกจึงเป็นดัชนีบ่งชี้ความสมบูรณ์ของธรรมชาติได้อย่างดี

แม้ในความเป็นจริง บริเวณที่นกอาศัยอยู่อาจประกอบไปด้วยระบบ นิเวศย่อย ๆ ที่หลากหลาย ซึ่งบางครั้งไม่สามารถแบ่งแยกจากกันได้ชัดเจน แต่การทำความรู้จักรู้จักชีวิตของนกในแต่ละสภาพพื้นที่อาจช่วยทำให้เข้าใจ ความสัมพันธ์ระหว่างนกและแหล่งอาศัย รวมทั้งสรรพชีวิตอื่น ๆ ในธรรมชาติ ได้อย่างลึกซึ้งยิ่งขึ้น

# Wings of the wild

▶ Smith Sutibut Story & Photographs

Birdwatching is a nature-based tourism activity that is currently popular. Apart from getting pleasure and knowledge, this activity helps promote wildlife and nature conservation effectively. Before we can fully enjoy watching the birds, let's get to learn the basic knowledge about the various bird species.

Currently, there are over 1,000 species of birds found in Thailand, one third of which are endemic birds that feed in Thailand all-year round. Two thirds are migratory birds that escape the winter from the Northern Hemisphere. A bird is a wild animal that can be generally seen in the forests, paddy fields, wetlands, beaches, and seas, including communities.

Birds can be categorized according to their habitats as follows:

**Montane birds:** They are mostly found in the North. Many of them are the species dispersing from the Himalayas. Examples include green-tailed sunbird and Rufous-necked hornbill.

**Evergreen forest birds:** They are the kind that abundantly and variously live in the dense forest. The prominent examples are hornbill, broadbill, Asian barbet, and babbler.

**Sparse forest birds:** This group lives in the forests shedding leaves in the dry season, which include dry dipterocarp forest and mixed deciduous forest. Examples of this group are woodpecker and laughing thrush.

**Farmland birds:** This kind of bird lives in the paddy fields and grassland, which are the habitats of reed warbler, stonechat, Siberian rubythroat and many kinds of hawks.

**Wetland birds:** The diverse wetlands are home to bittern, stork, rail or crane, and water birds (duck, geese, and swan).

**Garden birds:** These birds can be found around residential areas, communities, public parks, and orchards. This group is familiar with people; for example, oriental magpie robin, streak-eared Bulbul, myna, and Eurasian tree sparrow.

**Shorebirds:** This kind lives along the coastline, particularly around estuaries. Most of them are migratory birds coming during the winter and usually feed in a large flock. They include lesser sand plover, curlew sandpiper, and black-tailed godwit.

**Seabirds:** It seems rare to find birds inhabiting the middle of the sea. However, various bird species can be found; for instance, jaeger or skua, frigatebird, shearwater, and booby.



## นกทุ่ง-นกน้ำ

กลางท้องทุ่งกว้าง ต้นข้าวโยกไหวไปตามสายลม คลอเคล้าตงหญ้า และวัชพืชชุก ๆ มีห้วยหนองคลองบึงแทรกตัวอยู่อย่างกลมกลืน ประสานกับวิถีชีวิตเรียบง่ายของผู้คนซึ่งทำมาหากินใกล้ชิดธรรมชาติ

สำหรับคนเมือง ภาพเหล่านี้มันบ่งบอกความเป็นชนบทชัด ๆ

แต่คงไม่มีใครปฏิเสธเช่นกันว่า นี่แหละคือวิถีชีวิตของ “นกทุ่ง-นกน้ำ”

นกแห่งท้องทุ่งที่ทำตัวติดดิน ได้แก่ พวกนกเอี้ยง นกเขา นกเด้าดิน ที่เห็นกรีดกรายเอื่อยย่าง ตัวใหญ่ ๆ ปีกแดง ๆ นั่นคือนกกระปูด ส่วนนกกระแตแต้แว๊ดเป็นนกขี้ตื่น ตกใจนิดหน่อยก็บินขึ้นฟ้าพร้อมกับส่งเสียงดังบ่งบอกชื่อของตัวเอง

ตามตงหญ้า พื้นที่กร้าง บรรดาพวกตัวเล็กเสียงดังอย่างนกกระชิบหญ้า เทียวกระโดดหากิน ตัวที่ส่งเสียงเจื้อยแจ้วนั่นคือนกยอดข้าว ทว่าสุดท้ายอดนักร้องลูกทุ่งคงต้องยกตำแหน่งให้กับนกจาบผน

พุ่มไม้ชายทุ่ง นกอีสื่อหัวดำมักจับจองจ้องเหยื่อตามกิ่งไม้ ส่วนนกตะขาบทุ่ง นกแขงแขวหางปลา และนกจาบคาเล็กขอบเกาะบนสายไฟริมถนน หรือต้นไม้ในที่โล่ง รอจังหวะบินออกไปโฉบแมลงกลางอากาศ ศัตรูพืชของชาวนาต่างถูกกำจัดไปมากมายด้วยนกเหล่านี้

ส่วนหนูและสัตว์เลื้อยคลานขนาดเล็ก เป็นหน้าที่ของเหยี่ยวช่วยควบคุมจำนวนให้เหมาะสม

พื้นที่ชุ่มน้ำคือ “บ้าน” ที่ดีที่สุดของนกน้ำ

บริเวณทุ่งน่าน้ำขังหรือแหล่งน้ำตื้น ๆ เป็นพื้นที่โปรดปรานของพวกนกยางและนกกระสา นกน้ำขนาดใหญ่เหล่านี้มีคอยาว ขายาว จึงเดินลุยน้ำหากินกุ้งหอยปูปลาได้สะดวก

กอกกพงหญ้าชาน้ำ นกยางกรอกและนกยางไฟต่างเกาะนิ่ง อาศัยสีสันลวดลายลำตัวพรางกายให้กลมกลืนกับตงพืช ขณะที่นกกระเต็นสีสวย



กลับเลือกเกาะนั่งบนต้นไม้ยอดท้น รอเวลาที่จะพุ่งตัวลงไปจับปลา พอกลับมาเกาะที่เดิมก็มักมีปลาตัวน้อยติดปากมาด้วยเสมอ

บนแพที่ชลอยน้ำจะพบนกอีแจว นกพริก และกลุ่มนกอัญชัน ซึ่งมีนิ้วเท้าและเล็บยาว เดินเยื้องย่างหากินราวกับมีวิชาตัวเบา บริเวณผิวน้ำเปิดโล่ง น้ำค่อนข้างลึก นกเป็ดผีเล็กลอยตัวดูคล้ายกับเป็ดตัวน้อย ๆ เผลอแป็บเดียวก็ดำน้ำหายไปราวกับผีหลอก โผล่อีกทีก็โคลง ส่วนนกกาน้ำชอบดำผุดดำว่ายไล่จับปลา พอหากินเสร็จจึงมาเกาะพักอยู่ตามต้นไม้ ทำประจำตัวคือกางปีกทั้งสองข้างออกเพื่อผึ่งขนให้แห้ง

ถึงคราวลมหนาวมาเยือน ท้องทุ่งนาและแหล่งน้ำยิ่งคึกคัก เพราะมีนกอีกมากมายหลายชนิดที่อพยพเข้ามา โดยมีนกเด้าลมหลังเทา มาเป็นประธานต้อนรับบนเปิดเทศกาลนกอพยพเป็นประจำทุกปี ตามมาด้วยนกกระสาขาว นกช้อนหอยขาว นกอีเสือสีน้ำตาล นกยอดหญ้าหัวดำ นกพง และนกจากปีกอ่อนหลายชนิด แต่ที่ช่วยสร้างความครึกครื้นให้กับแหล่งน้ำ คือบรรดานกเป็ดน้ำหลายหมื่นหลายแสนตัว

กระทั่งเข้าสู่ฤดูร้อน ท้องทุ่งดูเงียบเหงาลงบ้าง แต่วิถีชีวิตของนกประจำถิ่นยังคงดำเนินต่อไปอย่างสอดคล้องกับวิถีแห่งท้องทุ่ง

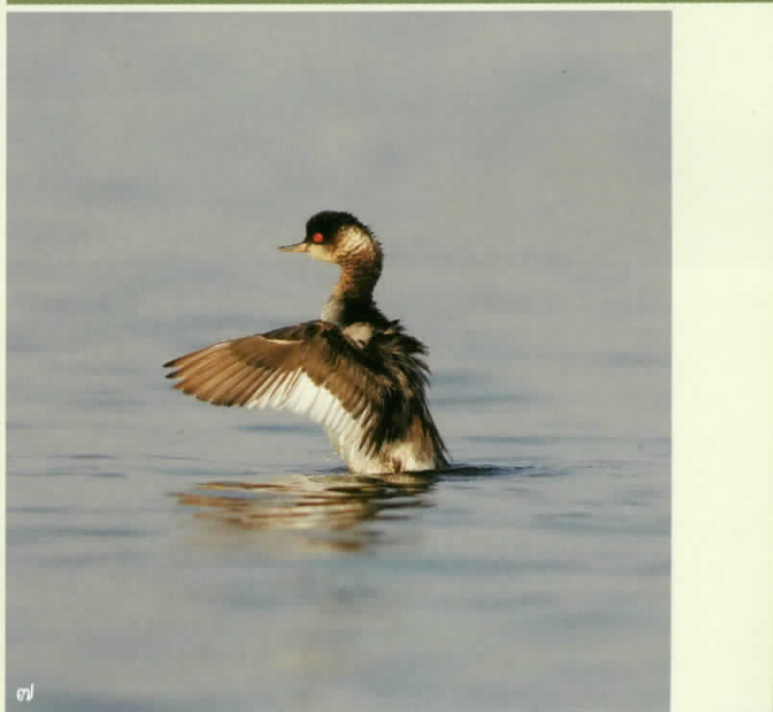
นกกระจาบตัวผู้จะผลัดขนให้งดงามที่สุด เพื่อดึงดูดความสนใจจากนกตัวเมียในฤดูกาลแห่งความรัก นกกระจาบมีวิวัฒนาการสร้างรังสูงสุด ในหมุ่นก โดยเฉพาะนกกระจาบธรรมดา ซึ่งมันจะใช้ใบหญ้าเส้นเล็ก ๆ นำมาสอดสานอย่างประณีตจนเป็นรังรูปทรงกระเปาะห้อยอยู่ตรงปลายกิ่งไม้

ทุกวันนี้สภาพท้องทุ่งและพื้นที่ชุ่มน้ำกำลังจะเลือนหาย คนรุ่นใหม่ไม่มีใครอยากทำกันอีกแล้ว หนุ่มสาวเข้าไปทำงานตามเมืองใหญ่ ท้องทุ่งกลายเป็นบ้านเรือน ชุมชน และโรงงานอุตสาหกรรม แหล่งน้ำหลายแห่งเหลือความเป็นธรรมชาติน้อยลง

เมื่อวิถีชีวิตของคนเปลี่ยนไป ระบบนิเวศที่เหมาะสมกับนก ก็มีการเปลี่ยนแปลง



► ๑. นกเป็ดน้ำชอบอยู่รวมกันหลายชนิดเป็นฝูงใหญ่ บางครั้งอาจพบตัวหายากอย่างเป็ดหน้าเหลืองปะปนอยู่ด้วย ► ๒. นกยางควายในช่วงฤดูผสมพันธุ์จากชนสีขาวเปลี่ยนเป็นชุดแดงงาม ► ๓. นกอีโง้งตัวสีครามแตกต่างจากนกน้ำอื่น ๆ เมื่อหากินอยู่กลางดงน้ำยิ่งชวนมอง ► ๔. พวงนกกาน้ำจะมีทำประจำเพื่อผึ่งปีกให้ขนแห้ง นกกาน้ำใหญ่เป็นชนิดที่จำนวนน้อยและพบได้ยากสุดในเมืองไทย ► ๕. เรามักพบนกนางแอ่นบ้านบินร่อนกลางอากาศเพื่อจับแมลง วัน ๆ หนึ่งมันช่วยกำจัดแมลงศัตรูพืชไปมากมาย ► ๖. ถึงนกกระเรียนพันธุ์ยุโรปจะพบบ่อยในยุโรปและทางตอนบนของเอเชีย แต่สำหรับประเทศไทยพบทางภาคเหนือตอนบนแบบนับครั้งได้ ► ๗. นกเป็ดผีคือดำเป็นนกอพยพหายาก มีรายงานพบตามบึงน้ำขนาดใหญ่บ้านเราเพียงไม่กี่ครั้ง



## นกภูเขาสูง-ป่าสน

ป่าดิบเขาบนดอยสูงเทียมเมฆ พืชพรรณแน่นทึบเขียวชอุ่ม รกครึ้ม ดั่งป่าโบราณดึกดำบรรพ์ บ้างก็เรียกขานว่าป่าหิมพานต์ ต้นไม้มีมอส เฟิน และฝอยลมหม่นคลุมดูราวกับต้นไม้ใส่เสื้อ ชุ่มฉ่ำไปด้วยม่านหมอกและไอน้ำ ทั้งยังเป็นต้นน้ำลำธารที่หล่อเลี้ยงสรรพชีวิต...ไม่เว้นมนุษย์

ทิวเขาทางภาคเหนือและบางส่วนของภาคตะวันออกเฉียงเหนือมีลักษณะเป็นภูเขาสูงสลับซับซ้อนวางตัวในแนวเหนือ-ใต้ เชื่อมลงมาถึงภาคตะวันตก ส่วนใหญ่มีความสูงอยู่ระหว่าง ๑,๐๐๐-๒,๐๐๐ เมตร จากระดับทะเลปานกลาง โดยมียอดดอยอินทนนท์เป็นจุดสูงสุดของสยามประเทศ ด้วยพิกัดความสูง ๒,๕๖๕ เมตร จากระดับทะเลปานกลาง



เป็นเรื่องไม่น่าเชื่อว่าภูเขาเหล่านี้จะเกี่ยวข้องกับเทือกเขาหิมาลัยที่ปกคลุมด้วยหิมะขาวโพลนอันไกลโพ้น ทั้งระดับความสูงที่ต่างกันลิบลับ แม้แต่ดอยอินทนนท์ หากเทียบกับความสูง ๘,๘๔๘ เมตร ของยอดเอเวอเรสต์ ก็คงเป็นได้แค่ตีนเขาหิมาลัยเท่านั้นเอง

แต่จากหลักฐานทางชีวภาพที่บ่งบอกถึงความสัมพันธ์ต่อเนื่องของหิมาลัยกับดอยสูงทางภาคเหนือ ก็คือพืชพันธุ์สัตว์ป่าหลายชนิดที่พบบนดอยอินทนนท์ และเขาสูงต่าง ๆ ล้วนเป็นสายพันธุ์ที่พบได้ทางแถบเทือกเขาหิมาลัยทั้งสิ้น

บนยอดดอยอินทนนท์ ตามสมูทุ่มพุ่มไม้มักพบนกเล็ก ๆ อย่างนกคิวงะหลิง นกคิวงะหลิง นกคิวงะหลิง นกคิวงะหลิง รวมทั้งนกกระง่างหัวแดงซึ่งบ่อยครั้งก็ลงมาคุ้ยหากินบนพื้นดินด้วย สำหรับนกที่พบได้เฉพาะบนยอดดอยอินทนนท์ ก็คือนกกินปลีหางยาวเขียวและนกกะจีดคอสีเทา

นกภูเขาสูงชนิดอื่น ๆ ที่พบได้บ่อย คือ นกปิกลายตาขาว นกกระรอกทอง แก้มขาว นกคัตถ์แก้มเหลือง นกพญาไฟแม่สะเรียง นกทางรำดำ เรายังสามารถพบนกเหล่านี้ตามเขาสูงรอง ๆ ลงมา เช่น ดอยผ้าห่มปก ดอยเชียงดาว ดอยอ่างขาง บางชนิดหายากและพบเพียงบางแห่ง เช่น นกขัติยา นกปิกแพรสีม่วง นกไต้แม่สีสวย

อากาศบนดอยสูงมักหนาวเย็นตลอดทั้งปี เมื่อถึงฤดูหนาว อากาศยิ่งเย็นเยียบทวีคูณ บรรดาพืชพันธุ์เครือขายหิมาลัยต่างพร้อมใจผลิดอกแบ่งบาน เมื่อดอกกุหลาบพันปีบานสะพรั่งสีแดงสด ไล่เลียบกับดอกนางพญาเสือโคร่ง ล้วนดึงดูดนกกินปลี รวมทั้งนกเล็ก ๆ อีกหลายชนิด มาร่วมตีเม็ดกับรสชาติของความหวานหอม พร้อมกับส่งเสียงแหลมใสดังว่าพึงพอใจในงานเลี้ยงแห่งหมั่นตฤดู

ช่วงเวลานี้ยังมีนกอีกหลายชนิดที่หนีความเย็นยะเยือกจากเขตหนาวเข้ามาอาศัยตามดอยบ้านเรา นกอพยพที่พบได้บ่อยตามภูเขาสูงก็คือพวกนกเดินดง นกจับแมลง นกจาบปีกอ่อน เมื่อสมทบกับนกประจำถิ่นที่หากินอยู่เดิม ก็ช่วยเพิ่มสีสันทำให้ป่าดิบแห่งขุนเขามีชีวิตชีวายิ่งขึ้น

สภาพป่าบนดอยอีกแบบคือป่าสนเขา นกเดินตามป่าสนก็คือ นกตีดใหญ่ นกไต้แม่ใหญ่ นอกจากนี้ยังมีนกหัวขวานอีกหลายชนิด พื้นล่างของป่าสนค่อนข้างโปร่ง มีต้นหญ้าขึ้นอยู่ประปราย มักพบนกตระกูลไก่ฟ้าหลายชนิดเดินทางไปตามทางเดินหรือที่โล่ง นกน่าสนใจก็คือไก่ฟ้าหางลายขวาง ซึ่งเป็นนกที่สวยงามและหายากที่สุดชนิดหนึ่งในบ้านเรา



- ▶ ๑. นกปีกลายสก๊อต ขาประจำในป่าสน ▶ ๒. ช่วงฤดูหนาวซึ่งตอกนางพญาเสือโคร่งบานเต็มต้น นกกินปลีหางยาวคอสีฟ้าชอบมากินน้ำหวาน ▶ ๓. นกกินปลีหางยาวเขียวชนิดย่อยอย่างกา พบได้เฉพาะบนยอดดอยอินทนนท์เท่านั้น ▶ ๔. ในป่าดิบบนภูเขาสูง นกหารังดำคือเพื่อนที่ช่วยคลายความเครียดเหงาได้เป็นอย่างดี
- ▶ ๕. นกเดินดงสีน้ำตาลแดงมักเดินหาช่องโพรงเพื่อยุดตามดอยสูงบ้านเราทุก ๆ ปี
- ▶ ๖. ถึงแม้จะเป็นนกสีน้ำตาล ๆ แต่นกปีกลายตาขาวก็มีความงามเล็ก ๆ ให้ได้ฝึกการสังเกตเช่นกัน





## นกแห่งป่าดงดิบ

ป่าดงดิบแลดดูเขียวชอุ่ม ร่มครึ้มด้วยพืชพรรณแน่นทึบ แบ่งเป็นป่าดิบชื้น และป่าดิบแล้ง

“ป่าดิบชื้น” มีต้นไม้ขึ้นอย่างหนาแน่นและหลากหลายชนิด ด้วยฝนตกชุก จึงชุ่มชื้นช้วนตาปี พบมากทางภาคใต้และภาคตะวันออก

ป่าแบบนี้มีความหลากหลายของนกสูงมาก แต่อาจจะเห็นด้วยากหน่อย เพราะความร่มครึ้มของพรรณไม้ที่ขึ้นรกปกปิดอำพราง ทั้งที่นกหลายชนิด มีสีสันสดสวยน่าประทับใจ เช่น กลุ่มนกจับแมลง นกแก้วแล้ว นกขุนแผน

ป่าดิบชื้นทางภาคใต้ส่วนใหญ่พบอยู่ตามทิวเขา เช่น อุทยานแห่งชาติ เขาหลวง อุทยานแห่งชาติบูโด-สุไหงปาตี สำหรับผืนป่าดิบที่เป็นแหล่งอาศัยของนกสำคัญที่สุดแห่งหนึ่งของภาคใต้ก็คือเขตรักษาพันธุ์สัตว์ป่าฮาลา-บาลา ซึ่งเป็นป่าที่เชื่อมต่อกับป่าในประเทศมาเลเซีย

ผืนป่าฮาลา-บาลาสามารถพบนกเงือกได้ถึง ๙ ชนิดจากนกเงือกที่พบในเมืองไทยทั้งหมด ๑๓ ชนิด ล้วนแต่เป็นนกเงือกหายาก เช่น นกเงือกหัวหงอก นกเงือกปากย่น นกชนหิน

ส่วน “ป่าดิบแล้ง” แค่อีกก็บ่งบอกอยู่แล้วว่าแล้งกว่าป่าดิบชื้นแน่ ๆ มักพบอยู่ระดับสูงกว่า คือที่ระดับความสูงระหว่าง ๖๐๐-๑,๐๐๐ เมตร จากระดับทะเลปานกลาง ชนิดของพันธุ์ไม้แม้จะคล้ายคลึงกันบ้าง แต่โดยภาพรวม ต้นไม้ในป่าดิบแล้งมีขนาดเล็กกว่า ไม้พื้นล่างก็โปร่งกว่า

นกที่มีสีสันน่านมอมและพบเห็นบ่อย ๆ ในป่าดิบแล้งคือนกเงือกไฟใหญ่ ตัวผู้สีแดงจุดดำดาด ส่วนตัวเมียสีเหลืองสดใสดู เห็นเด่นชัดแต่ไกล มักหากินเป็นคู่หรือฝูงเล็ก ๆ สีสันอันสวยงามของมันมีเสน่ห์ทำให้ผู้คนหลงใหลเช่นเดียวกับพวกนกเงือกปากกว้าง ซึ่งแต่ละชนิดล้วนหน้าตาน่ารักราวกับตัวการ์ตูน

สำหรับนกที่เรียกได้ว่าเป็นสัญลักษณ์ของป่าดงดิบก็คือ “นกเงือก” จัดเป็นนกขนาดใหญ่ หน้าตาโบราณ พบได้ทั้งในป่าดิบชื้นและป่าดิบแล้ง ลักษณะเด่นคือโหนกขนาดใหญ่เหนือปาก ขณะบินจะได้ยินเสียงดัง เนื่องจาก

- ▶ ๑. นกเงือกเป็นดัชนีชี้วัดความสมบูรณ์ของป่า และยังถือเป็นสัญลักษณ์แทนความรัก
- ▶ ๒. กลุ่มนกแก้วแล้วล้วนหลากหลายสีและสวยงามจนถูกเปรียบดั่งอัญมณีประดับป่า นกแก้วแล้วลาก็อยู่ในข่ายนั้น
- ▶ ๓. นกกระเด็นน้อยสามนิ้วหลังแดง เป็นนกกกระเด็นป่าที่หากินแมลงและสัตว์เลื้อยคลานขนาดเล็ก
- ▶ ๔. หัวกลม ๆ ตาโต ๆ ของนกเงือกปากกว้างออกสีเงินทำให้มันดูน่าทึ่งหรือใจกันเรียกขานเป็นนกกางเขน
- ▶ ๕. ฤดูผสมพันธุ์เป็นช่วงเวลาที่พอนกเงือกต้องทำงานอย่างหนักเพื่อหาอาหารมาบ่อนตัวเมียและลูกนกที่อยู่ในโพรง

นกเงือกไม่มีขนคลุมได้ปีก อากาศจึงผ่านช่องระหว่างโคนปีก เกิดเสียงดังราวกับรถจักรไอน้ำ

อาหารโปรดของนกเงือกคือลูกไม้ โดยเฉพาะลูกไทร ต้นไทรมีหลายชนิด กระจายทั่วผืนป่า ทอยออกผลสุกไม่พร้อมกัน นกเงือกจึงมีอาหารกินตลอดปี เมื่อไทรสุกจึงเหมือนมีตลาดนัดกลางป่า นอกจากนกเงือกแล้วยังมีนกเขี้ยวคราม นกโพระดก นกเปล้า และนกปรอดอีกหลายชนิด

นกเงือกมีอาณาเขตหากินกว้างขวาง เมื่อนกกินอาหารแล้วถ่ายมูลออกมา ก็จะมีเมล็ดของลูกไม้ติดออกมาด้วย มันจึงช่วยทำหน้าที่แพร่กระจายพันธุ์ไม้ไปตามที่ต่าง ๆ เหมือนมีนักปลูกป่าซึ่งทำงานอย่างแข็งขัน การที่นกเงือกจำเป็นต้องอาศัยโพรงจากต้นไม้ใหญ่เพื่อวางไข่และเลี้ยงดูลูกน้อย ป่าแห่งใดที่ยังพบนกเงือกอาศัยอยู่ แสดงว่าป่านั้นจะต้องมีความอุดมสมบูรณ์ และมีต้นไม้ขนาดใหญ่

นกเงือกครองคู่แบบผัวเดียวเมียเดียว ช่วงฤดูผสมพันธุ์ หลังจากเลือกโพรงถูกใจได้แล้ว นกตัวเมียจะมุดเข้าไปในโพรง จากนั้นจึงใช้โคลนผสมกับมูลจากปิดปากโพรงเอาไว้ โดยเหลือเพียงช่องเล็ก ๆ พอที่นกตัวผู้นำอาหาร





มาส่งมอบให้เท่านั้น ช่วงนี้นักตัวผู้จะต้องทำงานอย่างหนักเพื่อหาอาหาร มาเลี้ยงดูลูกนกและตัวเมียที่อยู่ภายในรัง จนกระทั่งลูกนกเติบโตพอสมควร แม่จึงจะเกาะเกาะปากโพรงออกมาช่วยพ่อนกเลี้ยงลูกอีกแรง

ผืนป่าเมืองไทยที่มีป่าดิบแล้งปกคลุมอย่างเด่นชัด คือ อุทยานแห่งชาติ เขาใหญ่และอุทยานแห่งชาติแก่งกระจาน

เขาใหญ่เป็นตัวแทนของผืนป่าดงพญาเย็นที่ยังคงความสมบูรณ์ มีนกอาศัยอยู่มากมาย รวมทั้งนกเงือก ๔ ชนิด คือ นกกก นกเงือกกรามช้าง นกเงือกสีน้ำตาลคอขาว และนกแก๊ก มีนกในเขตอินโดจีนหลายชนิดที่สามารถพบเห็นได้ง่ายกว่าพื้นที่อื่น เช่น ไก่ฟ้าพญาลอ นกโกร๋องโกลิ

ส่วนป่าแก่งกระจานทางภาคตะวันตกมีความพิเศษด้วยตำแหน่งพิกัดที่ตั้งอยู่ระหว่างรอยต่อของเขตภูมิศาสตร์หลายแบบ และมีอาณาเขตกว้างใหญ่เป็นอันดับหนึ่งของประเทศ ที่นี่สามารถพบได้ทั้งนกเหนือและนกใต้ นกพญาปากกว้างสามารถพบได้หมดทั้ง ๗ ชนิดที่มีในประเทศไทย นอกจากนี้ยังพบนกเงือกอีก ๖ ชนิด คือ นกกก นกเงือกกรามช้าง นกเงือกกรามช้างปากเรียบ นกเงือกสีน้ำตาล นกเงือกหัวหงอก และนกแก๊ก นกอื่นที่น่าสนใจ คือ ไก่ฟ้าหลังเทา นกแว่นสีเทา นกกระทาสองเดือย นกตั้งล้อ นกโพระดกคางแดง นกจาบคาเคราแดง และยังมีนกซึ่งมีรายงานพบเฉพาะที่นี่เพียงแห่งเดียวในเมืองไทย ก็คือนกเงือกลิ้นเขียดหางหนาม





## มาดูนกกันเถอะ

ประโยชน์ของการดูนกที่เด่นชัดคือความเพลิดเพลิน เพราะนกเป็นสัตว์ที่สวยงาม น่ารัก เสียใจเพราะ การดูนกจึงมีแต่ความสุขสดชื่น ผ่อนคลาย หายเครียดจากการงานและภาวะเร่งรีบแข่งขันของสังคมเมือง

การดูนกยังฝึกการสังเกต นอกจากการใช้สายตาเป็นหลักแล้ว บางครั้งต้องอาศัยการฟังเสียง คนดูนกจึงต้องหูไวตาไว เพื่อค้นหานกตามทอหญ้า ทุ่งไม้ บนต้นไม้ หรือแม้กระทั่งบนท้องฟ้า

นอกจากการดูนกเพื่อให้รู้จักชนิดต่าง ๆ แล้ว พฤติกรรมและเรื่องราวการดำรงชีวิตของนกล้วนแต่น่าสนใจทั้งสิ้น นกมีความสัมพันธ์กับสิ่งแวดล้อมอย่างลึกซึ้ง การได้พบนกบางชนิดยังบอก "อะไรบางอย่าง" ในธรรมชาติ เช่น นกเจี๊ยกเป็นดัชนีชี้ถึงความสมบูรณ์ของผืนป่า การปรากฏตัวของนกอีเสือสีน้ำตาลก็หมายถึงฤดูหนาวกำลังย่างก้าวเข้ามาแล้ว

สาระของการดูนกจึงไม่ใช่การมองแค่ความงามจากรูปลักษณ์ภายนอกเท่านั้น แต่ดูนกเพื่อให้รู้ว่่านคือ "ชีวิต" ที่เป็นหนึ่งในโลกของวัฏจักรธรรมชาติ

### อุปกรณ์สำหรับดูนก

๑. กล้องส่องทางไกล เป็นอุปกรณ์ที่ช่วยขยายภาพนกตัวเล็กที่อยู่ไกลให้ใหญ่ขึ้นจนมองเห็นรายละเอียดต่าง ๆ กล้องส่องทางไกลแบ่งออกเป็นแบบตาเดียว (telescope) และแบบสองตา (binoculars) กล้องส่องทางไกลแบบสองตาเปรียบเหมือนอาวุธประจำตัวของนักดูนก เพราะขนาดใหญ่โตมโหฬาร ใช้งานสะดวก กล้องส่องทางไกลที่เหมาะสมกับการดูนกทั่ว ๆ ไปควรมีกำลังขยายประมาณ ๘-๑๐ เท่า กล้องส่องทางไกลแบบตาเดียวมีกำลังขยายมากกว่ากล้องแบบสองตา จึงเห็นรายละเอียดต่าง ๆ ของนกได้ดี เหมาะกับการส่องนกที่เกาะนิ่ง ๆ ในระยะไกล และจำเป็นต้องใช้กับขาตั้งกล้อง

๒. คู่มือดูนก เป็นสิ่งสำคัญอีกอย่างที่จะช่วยให้ข้อมูลและอ้างอิงภาพประกอบของนกแต่ละชนิดเพื่อการจำแนกชนิดของนกที่เห็นอย่างถูกต้องและรวดเร็ว

นอกจากอุปกรณ์หลักสองอย่างที่กล่าวมาแล้ว ยังมีอุปกรณ์เสริมเพื่อประโยชน์สำหรับการดูนกแล้วแต่ลักษณะของการใช้งานและความชอบ

ส่วนตัว เช่น สมุดบันทึก กล้องถ่ายภาพ ฯลฯ

### ข้อควรปฏิบัติในการดูนก

ในการดูนกทุกคนย่อมหวังผลในการได้พบเห็นตัวนก แต่การดูนกให้ถูก "สุขลักษณะ" ด้วยจิตสำนึกที่ดีและไม่เป็นการรบกวนธรรมชาติ เราควรปฏิบัติตัวดังนี้

๑. ควรออกไปดูนกตั้งแต่เช้า เพราะเป็นช่วงที่นกเริ่มออกหากิน แสงแดดก็ไม่ร้อนนัก เดินดูนกได้อย่างสบาย หากสาย แดดแรง นกจะหลบร้อนอยู่ตามร่มหญ้า ทุ่งไม้ ทำให้เราเห็นตัวได้ยาก

๒. พยายามมองหาตัวนกตามพื้นดิน พงหญ้า ทุ่งไม้ และบนต้นไม้ในระดับต่าง ๆ ตั้งแต่โคนต้นไม้จนถึงเรือนยอด รวมทั้งบนท้องฟ้า เพราะนกแต่ละชนิดมีพื้นที่หากินแตกต่างกัน

๓. การดูนกไม่ควรไปกันเป็นกลุ่มใหญ่ เพราะจะทำให้คนสังเกตเห็นง่ายและตื่นตกใจได้

๔. พยายามส่งเสียงให้น้อยที่สุด การพูดคุยนั่งฟังเสียงนก การโอ้อวด ฯลฯ ล้วนเป็นสาเหตุให้คนรู้สึกผิดสังเกต เพราะนกมีความหวาดระแวงภัยสูงมาก

๕. ไม่ขว้างปาสิ่งใด ๆ หรือส่งเสียงไล่ต้อนเพื่อให้นกออกจากที่หลบซ่อน เพียงแค่ต้องการเห็นตัวนกหรือถ่ายภาพ เพราะจะเป็นการรบกวนนกจนเกินไป

๖. หากพบรังนก ไม่ควรใช้วัสดุในระยะใกล้รังนกจนเกินไป เพราะเป็นการรบกวนการกกไข่หรือการนำอาหารมาป้อนลูกนกที่รัง และอาจทำให้พ่อแม่นกหวาดระแวงจนทำให้รังพังได้

๗. สำหรับการเข้าไปดูนกในพื้นที่ส่วนบุคคลต้องขออนุญาตเสียก่อน และต้องไม่รบกวนหรือสร้างความเสียหายต่อพื้นที่

๘. พึงระลึกอยู่เสมอว่า การที่เราเข้าไปใกล้แหล่งอาศัยของนก แม้จะระมัดระวังเพียงใดก็ตาม เราได้กลายเป็นผู้ถูกรุกแล้ว ดังนั้นไม่ควรการกระทำใดให้เป็นการรบกวนนกเพิ่มขึ้น โดยยึดถือคติที่ว่า "ความสุขของนกต้องมาก่อน"

### การบันทึกพฤติกรรมของนก

นอกจากการดูนกเพื่อให้รู้ว่่านกที่เราเห็นนั้นคือนกชนิดใดแล้ว การได้พำนักชมพฤติกรรมต่าง ๆ ของนกในธรรมชาติย่อมสร้างความประทับใจต่อผู้ที่พบเห็น

แต่การจดจำเพียงอย่างเดียวจะเป็นการของสมองมากเกินไป และเมื่อเวลาผ่านไป ความทรงจำต่าง ๆ ก็อาจรางเลือนไปบ้าง การเก็บบันทึกประสบการณ์เหล่านี้เอาไว้ นอกจากช่วยหวนรำลึก

ได้ง่ายแล้ว เรื่องราวต่าง ๆ ที่บันทึกย่อมเป็นการสะสมความรู้ และมีประโยชน์ในโอกาสข้างหน้า บางคนใช้การวาดอธิบายลักษณะและพฤติกรรมของนกเพื่อให้เข้าใจง่ายขึ้น การวาดแบบนี้ไม่จำเป็นต้องให้สวยงามนัก เพียงแค่วาดแบบคร่าว ๆ ก็สามารถทดแทนคำบรรยายภาพได้หลายบรรทัดแล้ว

สมุดบันทึกนกและธรรมชาติยังมีคุณค่าทางด้านจิตใจต่อผู้บันทึกอีกด้วย ที่สำคัญก็คือความ "ภูมิใจ" แม้พลิกย้อนกลับไปดูในภายหลังก็ยิ่งเกิดความรู้สึกที่ดี

### การถ่ายภาพนก

การถ่ายภาพนกเป็นอีกวิธีการหนึ่งของการเก็บบันทึกความทรงจำเป็นภาพถ่าย ซึ่งเป็นเรื่องที่ยั่งยืนกว่าการดูนก เทคโนโลยีในการถ่ายภาพปัจจุบันทำให้การถ่ายภาพไม่ใช่เรื่องยากอีกแล้ว กล้องที่เหมาะสมสำหรับการถ่ายภาพนกควรมีขนาดที่กล้องตัว ส่วนเลนส์ที่ใช้ ควรมีความยาวโฟกัสตั้งแต่ ๓๐๐ มิลลิเมตร เป็นต้นไป เพราะนกส่วนใหญ่มีขนาดเล็กและไม่ยอมให้เราเข้าใกล้ได้ง่าย

แต่สิ่งที่คล้ายกับการดูนกคือจังหวะชีวิต เพราะนกมีอิสระในการเลือกเส้นทางบิน คนเราก็มีเส้นทางเดินของเรา การที่จะมาบรรจบพบกันจึงมีโอกาสน้อยมาก

การฝึกหัดถ่ายภาพนกจากบริเวณบ้านของคุณเองเป็นการเริ่มต้นที่ดี กับนกที่คุ้นเคยกันดีอย่างนกกระเจ๊กบ้าน นกทางเขนบ้าน เพื่อเรียนรู้พฤติกรรมและฝึกใช้อุปกรณ์ถ่ายภาพให้คล่องตัว ถึงแม้ว่านกจะพวยพวยยามที่สิ่งกล้องถ่ายภาพไปที่นกกระเจ๊กบ้าน มันกลับไม่ใช่อะไรที่คิด นกทางเขนบ้านที่ไม่อยู่นิ่ง ๆ ให้ถ่ายภาพ

เมื่อถ่ายภาพนกแถวบ้านจนเกิดความชำนาญ ใช้อุปกรณ์คล่องตัว และสามารถแก้ปัญหาที่นกเหล่านี้ได้แล้ว ลองออกไปตามสวนสาธารณะหรือท้องทุ่งชนบท จะพบนกอีกหลากหลายชนิด เมื่อคุณมีโอกาสได้ฝึกฝนถ่ายภาพอย่างสม่ำเสมอก็จะมีประสบการณ์และความมั่นใจมากขึ้น

ถึงเวลานั้นก็จะมีความพร้อมสำหรับการถ่ายนกป่า ซึ่งมีความยากและเทคนิคซับซ้อนขึ้นแล้วเมื่อได้ออกไปถ่ายภาพนกตามธรรมชาติบ่อยครั้ง คุณก็จะได้รับรู้พฤติกรรมของนกเพลิดเพลินและถ่ายภาพอย่างมีความสุข

# การท่องเที่ยวดูนกในเมืองไทย

ปัจจุบันนี้ "การดูนก" เป็นกิจกรรมท่องเที่ยวธรรมชาติที่ได้รับความนิยม ตามแหล่งธรรมชาติหลายแห่งเราจะพบนักดูนกคล้องกล้องส่องทางไกล หรือนักถ่ายภาพกับเลนส์ตัวโต ๆ รอคอยการปรากฏตัวของนก เพื่อบันทึกภาพเก็บเป็นความทรงจำ

การดูนกในบางพื้นที่จำเป็นต้องเดินป่าฝ่าดงขึ้นเขาลงห้วย มีความยากลำบากพอสมควร แต่การท่องเที่ยวชมนกในบางแห่งกลับเป็นเรื่องง่ายไม่จำเป็นต้องใช้ทักษะ: การดูนกมากมาย นักท่องเที่ยวทั่วไปเข้าถึงได้ แถมมีความสะดวกสบายพร้อมลงยกตัวอย่างมาดูกัน

**ดูนกนางนวลที่บางปู สถานตากอากาศบางปู จังหวัดสมุทรปราการ** เป็นแหล่งดูนกนางนวลใกล้กรุงเทพฯ ที่เดินทางสะดวก แต่ต้องไปช่วงฤดูหนาว ที่สะพานสุขตาจะมีนกนางนวลอพยพมารวมตัวกันนับพันตัว โดยเฉพาะวันหยุดช่วงแดดร่มลมตก คนนิยมมาเดินเล่นชมนกให้อาหารนก ถ่ายเซลฟี่กับนกนางนวล นกนางนวลที่บางปูเกือบทั้งหมดเป็นนกนางนวลธรรมดา สำหรับคนทั่วไป บันทึกคือ

นกนางนวลหน้าตาเหมือน ๆ กันหมดแหละ แต่ถ้าเป็นนักดูนกและสังเกตความแตกต่าง อาจจะพบ นกนางนวลขอบปีกขาว นกนางนวลปากเขียว หรือนกนางนวลปากเหลืองปะปนมาด้วย

**นกรเรียนคืนถิ่นบุรีรัมย์** นกรเรียนเป็นสัตว์ป่าสงวนของไทย ซึ่งในอดีตเคยพบจำนวนมากตามทุ่งนา ไร่ สวน ไร่ นา แต่ต่อมาถูกคุกคามจนลดจำนวนลง และถึงกาลสูญพันธุ์จากธรรมชาติเมืองไทยกว่า ๕๐ ปีมาแล้ว จนกระทั่งปี พ.ศ. ๒๕๕๐ เกิดโครงการนกรเรียนคืนถิ่นที่อ่างเก็บน้ำห้วยจรเข้มาก จังหวัดบุรีรัมย์ จนถึงปัจจุบันมีการปล่อยนกรเรียนไปหลายรุ่นแล้ว และเริ่มมีการจับคู่ทำรังวางไข่ตามธรรมชาติ เนื่องจากนกรเรียนเป็นนกน้ำขนาดใหญ่ ความสูงประมาณมาตรฐานชายไทย เวลาเดินหากินอยู่ตามชายน้ำจึงมองเห็นเด่นชัดแต่ไกล บรรยากาศริมอ่างเก็บน้ำก็เย็นสบายดี มีทางจักรยานรอบอ่างฯ ด้วย นับไปแล้วจะชมนกรเรียนข้างทาง เก๋ไปอีก

**ช่วงนกยูงที่พะเยา** นกยูงไทยที่อำเภอจุน จังหวัดพะเยา มีวิถีชีวิตใกล้ชิดกับคน เหมือนเป็นนกหลังบ้านคือพอพินจากหมู่บ้านก็เป็นข่าวและไร่ข้าวโพดไปจรด

เชิงเขา ซึ่งเป็นแหล่งอาศัยของนกยูงไทย ฤดูหนาวตรงกับช่วงเกี่ยวข้าวและเก็บข้าวโพด นกยูงจะลงจากเขาเข้ามาหากินข้าวและข้าวโพดตามไร่ นา พอดีช่วงฤดูผสมพันธุ์ของนกยูง ตัวเมียจะรวมฝูงกัน ตัวผู้ก็จะเข้ามารำแพนเกี้ยวพาราสี

กลุ่มชาวบ้านมีการจัดทำช่วง (ลานรักนกยูง) ให้อาหารหลายแห่ง วัดกุสุมาลย์เพื่อดึงดูดให้นักยูงไปกินพืชผลการเกษตรของชาวบ้าน และนักท่องเที่ยวทั่วไปก็มีโอกาสเห็นนกยูงตัวเป็น ๆ มีการทำชุมชนดูนกยูงอย่างมีดิด ช่วงเช้า ๆ บ่าย ๆ นกยูงป่าจะลงมากินอาหารนับสิบนับร้อยตัว นั่งสบาย ๆ อยู่ในชุมชนดูนกยูงรำแพนเพลินมาก

**ล่อยเรือแลนกทะเลน้อย** ทะเลน้อย จังหวัดพัทลุง เป็นเขื่อนน้ำจืดที่มีนกน้ำอาศัยหากินอยู่มากมาย บรรยากาศที่น้ำล่อยเรือเที่ยวชมชมชมไม่หนักน้ำที่พบน้อย คือ นกพริก นกอีโก้ง เปิดศับแค่นกข่อนหอยขาว นกรสะแดง บางทีมีนกหายาก เช่น เปิดหงส์ นกตะกรุม เข้ามาหากินด้วย สามารถล่อยเรือได้ทั้งบริเวณเขตห้ามล่าสัตว์ป่าทะเลน้อยและท่าเรือปากประ



นกกปากกว้างเล็ก BLACK-AND-YELLOW BROADBILL / 12 ธ.ค. 42

นกกปากกว้างเล็กหรือบางครั้งก็เรียก นกกปากกว้างใหญ่ 18 ชนิดที่พบกันบ่อยที่สุดในประเทศไทย มีถิ่นกำเนิดในเอเชียตะวันออกเฉียงใต้ พบที่ภาคใต้ของประเทศไทย นกกปากกว้างเล็กมีลักษณะที่คล้ายคลึงกับ นกกปากกว้างใหญ่



นกกปากกว้าง

นกกปากกว้างเล็กมีถิ่นกำเนิดในเอเชียตะวันออกเฉียงใต้ พบที่ภาคใต้ของประเทศไทย นกกปากกว้างเล็กมีลักษณะที่คล้ายคลึงกับ นกกปากกว้างใหญ่ นกกปากกว้างเล็กมีถิ่นกำเนิดในเอเชียตะวันออกเฉียงใต้ พบที่ภาคใต้ของประเทศไทย นกกปากกว้างเล็กมีลักษณะที่คล้ายคลึงกับ นกกปากกว้างใหญ่



และนกนางนวลหลายชนิด บางแห่งเป็นแหล่งทำรังวางไข่ของนกหัวโตมลายูและนางนวลแกลบเล็ก ซึ่งเป็นนกชายเลนประจำถิ่นเพียงไม่กี่ชนิดในเมืองไทย

ห่างออกไปจากชายฝั่ง ท่ามกลางความเว้งว่างของทะเล ดูเหมือนไม่น่าจะมีนกอาศัยหากิน ก็ยังมีนกทะเลหลายชนิดโผล่บินอยู่เหนือเกลียวคลื่น เช่น นกบูบี นกสกา นกโจรสลัด พวกนกทะเลมีปีกแคบและยาวเพื่อการร่อนอยู่เหนือท้องทะเลได้เป็นเวลานาน คนส่วนใหญ่ไม่ค่อยรู้จักนกกลุ่มนี้ เพราะมันหากินอยู่กลางทะเลลึก และไม่ค่อยเข้าฝั่ง

ทุกวันนี้ พื้นที่ชายฝั่งทะเลของไทยนับวันจะเสื่อมสภาพลง หาดทรายที่เจือปนสางหลงเหลืออยู่น้อยเต็มที บางแห่งเต็มไปด้วยขยะ ป่าชายเลนลดน้อยลงและแปรสภาพเป็นบ่อเลี้ยงสัตว์น้ำ ส่วนนาเกลือก็กลายเป็นโรงงานอุตสาหกรรม รวมไปถึงการพัฒนาในรูปแบบต่าง ๆ ที่ไม่เอื้อต่อการเป็นแหล่งอาศัยของนก

- ▶ ๑. สถานตากอากาศบางปูเป็นแหล่งชมของนกนางนวลนับพันนับหมื่นในช่วงฤดูหนาว เป็นแหล่งท่องเที่ยวยอดนิยม โดยเฉพาะในวันหยุดสุดสัปดาห์
- ▶ ๒. การล่องเรือชมนกชมไม้ในพื้นที่ชุ่มน้ำทะเลน้อยเป็นกิจกรรมที่นักท่องเที่ยวชื่นชอบ มีความสะดวกสบายตามสมควร
- ▶ ๓. จากสัตว์ป่าสงวนที่สูญพันธุ์แล้วจากธรรมชาติเมืองไทย โครงการปล่อยนกรเรียนคืนถิ่นสู่ธรรมชาติที่อ่างเก็บน้ำห้วยจรเข้มาก กลายเป็นแหล่งท่องเที่ยวสำคัญอีกแห่งของจังหวัดบุรีรัมย์
- ▶ ๔. "การดูนก" เป็นกิจกรรมท่องเที่ยวเชิงนิเวศที่ช่วยให้เราเข้าใจธรรมชาติได้ดี

เปรียบไป นกก็เหมือนกับสีสันทันได้ เป็นจินตนาการใกล้ตัวที่เชื่อมโยงโลกของการบินเข้ากับ ความอุดมสมบูรณ์ทางธรรมชาติของมนุษย์ ความหลากหลายของชนิด สายพันธุ์ ที่ตั้งอยู่ สะท้อนออกมาเป็นความน่ารัก ความลึกซึ้ง ที่น่าศึกษาค้นหา เข้าใจถึงเรื่องราวในเชิงปักษีวิทยา จากเรื่องละเอียดสู่ความงดงามที่เข้าใจได้ง่าย ๆ ผ่านการศึกษาและเรียนรู้เรื่องนกและถิ่นที่อยู่ ในธรรมชาติของมัน

กิจกรรมดูนกก็เป็นเหมือน “กุญแจ” สำคัญอีกดอกหนึ่งที่เปิดประตูเชื่อมโยงมนุษย์เข้ากับ สิ่งมีชีวิตเปี่ยมสีสันหลายชนิดพันธุ์กลุ่มนี้ อนุสาร อ.ส.ท. รวบรวมภาพถ่ายนกหลายรูปแบบ ครอบคลุมถิ่นอาศัย เต็มไปด้วยภาพน่าตื่นตาตื่นใจ ขอเชิญร่วมไปสัมผัสโลกของสิ่งมีชีวิตขนาดเล็ก ที่มีเรื่องราวน่าสนใจอย่างยิ่งใหญ่ด้วยกันอย่างเพลิน ๆ แต่ได้ความรู้มหาศาล





▶ นกจากตัวสีส้ม (Chestnut-headed Bee-eater) เป็นนกกจากาขนาดเล็กชนิดเดียวในไทยที่ไม่มีขนทางคูกกลางยาวโดดเด่นเหมือนเช่นจากาชนิดอื่น อีกทั้งยังมีพฤติกรรมบินโฉบจับแมลงกลางอากาศที่นำมอง  
วราพจน์ เทียมศิริ ภาพ





๓



๔

- ▶ ๑. จิ้งหะไม้บินของนกยูงเขียว หรือนกยูงไทย (Green Peafowl) ซึ่งเป็นนกขนาดใหญ่ในตระกูลไก่ฟ้า พบในภาคเหนือและภาคตะวันตก ▶ ๒. นกแซวสวรรค์ (Asian Paradise-flycatcher) ตัวผู้ในชุดขนสีขาวกับสีลาไฟพลิวเหมือนผีเสื้อ ตัวผู้มีหางพลิ้วยาวกว่าตัวเมียเห็นได้ชัด ถิ่นอาศัยอยู่ในป่าดิบ ป่าโปร่ง และที่ราบ
- ▶ ๓. นกกระเต็นอกขาว (White-throated Kingfisher) เป็นกระเต็นที่ไม่ค่อยจิกจับสัตว์น้ำมาเป็นอาหาร เพราะอาหารหลักของมันคือสัตว์เลื้อยคลานขนาดเล็ก
- ▶ ๔. ลีลำนารีกของนกเค้าจุด (Spotted Owlet) นกนารีกที่พบตัวได้ไม่ยาก เพราะปรับตัวเก่ง นกเค้าจุดอาศัยอยู่ตามป่าละเมาะและสวนสาธารณะ ปกติออกหากินในเวลากลางคืน แต่บางครั้งพบได้ในเวลากลางวัน ▶ ๕. นกกระเต็นขาวดำใหญ่ (Crested Kingfisher) มีขนาดใหญ่อกกลมมคอ เป็นหนึ่งในสุดยอดนกนักร้ำริมสายน้ำ เคยเป็นนกที่พบได้ยากในเมืองไทย แต่ปัจจุบันพบได้ง่ายที่เมืองทอง จังหวัดเชียงใหม่

วราพจน์ เทียมศิริ ภาพ



๕



๑



๒





๑

- ▶ ๑. ลูกนกเค้าใหญ่พันธุ์เนปาล (Spot-bellied Eagle-Owl) ในโพรงทำไข่ซ่อนอ่อนปุกปุยบนลำตัว นกเค้าใหญ่พันธุ์เนปาลเป็นนกกเค้าขนาดใหญ่ที่สุดที่พบในประเทศไทย เมื่อโตเต็มวัยจะมีลายจุดรูปหัวใจตรงช่วงลำตัวชัดเจน ▶ ๒. นกสาธิตาเขียว (Common Green Magpie) เป็นนกในวงศ์คอกา ซึ่งโดดเด่นด้วยลำตัวสีเขียวสมชื่อ และยังมีความคล้ายคลึงกับวงศ์หงส์แดง สีสีนสดใสจัดจ้าขอมันสะตูดตาผู้พบเห็นเสมอ ▶ ๓. นกกก หรือนกกาอิ่ง (Great Hornbill) เป็นนกเงือกขนาดใหญ่ที่สุดในเมืองไทย ตัวผู้อาจมีความยาวได้ถึง ๑.๕ เมตร พบได้ในทุกภาค ยกเว้นภาคเหนือ ซึ่งปัจจุบันไม่พบในแหล่งธรรมชาติแล้ว ▶ ๔. นกกระเต็นน้อยสามนิ้วหลังดำ (Oriental Dwarf Kingfisher) แตกต่างจากนกกระเต็นชนิดอื่น ๆ คือมีสามนิ้ว ขณะที่ชนิดอื่นมีสี่นิ้ว มันเป็นกระเต็นป่าที่กินแมลงและสัตว์ไม่มีกระดูกสันหลังเป็นอาหาร น้อยครั้งที่จะจับปลากินเหมือนกระเต็นทั่วไป ▶ ๕. นกอัญชันป่าขาแดง (Red-legged Crake) พบในภาคตะวันออก ภาคตะวันตก และภาคใต้ นอกจากชายาวาวสีแดงแล้ว มันยังมีวงรอบตาและม่านตาเป็นสีแดงโดดเด่นสมาน คุณความดี ภาพ



๓



๕



▶ ๑. นกกินปลีคอแดง (Crimson Sunbird) เป็นหนึ่งในนกขนาดเล็กสีสันสดใส เป็นนกกินน้ำหวานจากดอกไม้ จึงมักจะยอปากยาวโค้งเพื่อสอดลงไปใดอกไม้นี้ เป็นนกประจำถิ่นที่พบได้ไม่ยาก เพราะแพร่กระจายอยู่ในเกือบทุกภาคของเมืองไทย (วิทยา กิตติธฤท ภาพ) ▶ ๒. นกกินปลีหางเขียว (Green-tailed Sunbird) นับเป็นนกกินปลีที่มีสีสันสวยงามที่สุดชนิดหนึ่ง หน้าที่หลักคือช่วยผสมเกสรดอกไม้ และยังเป็นนกประจำถิ่นที่พบได้เฉพาะบางพื้นที่ และคอยอินทนนท์คือถิ่นอาศัยใหญ่ที่พบได้ง่าย (วิศาล นาคำ ภาพ) ▶ ๓. นกนางเขนน้ำหลังดำ (Black-backed Forktail) เป็นนกที่ระงับกลิ่นสูงมากชนิดหนึ่งในบรรดานกนางเขนน้ำหลังดำถึงหลังดำเป็นสีขาว ส่วนหัว คอ และหลังสีดำ หางดำมีลายบั้งขาว มีเสียงร้องที่แหลมใส เป็นนกประจำถิ่นที่พบไม่บ่อยนัก (วิศาล นาคำ ภาพ) ▶ ๔. นกแก้วแว่นธรมตา หรือนกกอหล่อ (Blue-winged Pitta) ตัวผู้กับตัวเมียมีลักษณะคล้ายกันมาก ต่างกันเพียงตัวผู้มีขนาดใหญ่กว่าตัวเมียเล็กน้อย ผิดจากนกชนิดอื่นที่ตัวผู้มักมีสีสันสดใสกว่าตัวเมียอย่างชัดเจน (วิทยา กิตติธฤท ภาพ) ▶ ๕. นกจวนคาคาเคราแดง (Red-bearded Bee-eater) เป็นจวนคาคาขนาดใหญ่กว่าชนิดอื่น ๆ มาก มีเคราแดงสะดุดตา ตัดกับสีเขียวของลำตัวอย่างสวยงาม ในประเทศไทยพบบ่อยในป่าอุทยานแห่งชาติแก่งกระจาน จังหวัดเพชรบุรี ป่าภาคตะวันตก และป่าภาคใต้ (ชนันท์ศรี สุรัชกุลวัฒนา ภาพ) ▶ ๖. นกจับแมลงจุกดำ (Black-naped Monarch) อยู่ในวงศ์เดียวกับนกแสกหรือ นกเขนน้ำ มีลักษณะเด่นคือลำตัวสีดำและคอสีน้ำตาลอมส้ม ความโดดเด่นยังอยู่ที่รูปร่างที่คล้ายขนาดพอดีตัว ซึ่งสร้างจากเปลือกไม้และเส้นใยพืช (ชนันท์ศรี สุรัชกุลวัฒนา ภาพ)





๖



## ราชบุรี... ในความอร่อยสีเขียว

ถ้าคำว่า “ปลูกกิน” จะมีความหมายมากกว่าแค่ในครอบครัวหรือญาติมิตร นานาผักเมืองหนาวและผักสวนครัวของฟาร์มผักแห่งนี้จะกินความหมายกว้างไกลไปกว่านั้น



เป็นฟาร์มผักในพื้นที่ร่วม ๔๐ ไร่ ที่ปลูกผักปลอดสารพิษ จำหน่ายไปยังลูกค้าและโครงข่ายในราชบุรีและพื้นที่ห่างไกล สร้างสรรค์เป็นเมนูอาหารหลากหลาย รวมไปถึงต่อยอดถึงคนอยากลองใช้ชีวิตแบบคนปลูกผัก ที่สำคัญคือมันล้วนกินได้อย่างปลอดภัย สบายใจ ออร์แกนิกอย่างถึงที่สุด

พี่โย่ง-จัดพล วรณเกษม พาเราเดินเลาะไปตามแปลงผักยกพื้นของ **Craft Salad by TT Organic Farm** นำดินตาเหลือเกินกับบรรดาผักเมืองหนาวตระกูลทำสลัด เช่น เรดโอ๊ก กรีนโอ๊ก เบบีคอต ฯลฯ รวมไปถึงผักสวนครัวไล่เรียงชนิดไม่หวาดไหว พริก มะนาว แพง มะกรูด ต่อเนื่องไปยันดอกไม้ อัญชัน พวงชมพู ฯลฯ มันถูกบ่มเพาะผ่านกระบวนการเกษตรอินทรีย์ทุกขั้นตอนก่อนจะผ่านการคัดค้นสู่อาหารหลายเมนู



“เราอยากให้เห็นเป็นอีกหนึ่งแลนด์มาร์กของราชบุรีครับ เป็นที่ที่ให้เห็นเข้ามาหาเราด้วยความสนใจในผักหลากหลายรูปแบบ” มันเป็นอย่างนั้นจริงๆ อาหารอร่อยในร้านนำนั่งกลางฟาร์มผัก มองไปทางไหนก็ขึ้นเย็นสายตา ร้านกาแฟเล็กๆ มุมชายผักออร์แกนิก รวมไปถึงที่พักกลางสวนผักที่กำลังก่อสร้าง



บนโต๊ะเรียงรายด้วยจานผักหลากหลายน่าลอง สลัดผักรวมทรรรมวิตามิน ตกแต่งแซมสีเพิ่มไปอีก สวยงามด้วยอัญชันและพวงชมพู ลองได้กับน้ำสลัด สดใหม่หลายชนิด ทั้งวาซาบิ งาดำ คริมซีฟู้ด หม่าล่า ซอสญี่ปุ่น

สลัดโรลที่มีให้เลือกทั้งปูอัด หมูยอ หรือเต้าหู้ดำ ของกินเลื่องชื่อแถบเจ็ดเสมียน ห่อด้วยแป้งบาง และผักกรอบหวาน ยังมีสลัดเต้าหู้ดำ ซีนเต้าหู้ หมกผัก เคียงข้างมาด้วยกรีนโอ๊คเต็มจาน คนรักสุขภาพไม่น่าพลาดเมนูนี้

นักท่องเที่ยวอีกนิด **เมี่ยงคอหมูย่าง** ชิ้นคอหมู หมักจนเข้าเนื้อ ย่างหวานหอม เส้นหมี่พรม้วน เป็นก้อนกลม เสริฟกับน้ำจิ้มบาร์บีคิวและสารพันผัก หรืออยากออร์ย่อยล้ำขึ้นไปอีก **บาร์บีคิวซีโครงหมู** ชิ้นซีโครงหมักด้วยซอสสูตรเฉพาะ ลงตัวเค็มหวาน อย่างจนหอม นุ่มจนละลายง่าย แนมด้วยผักออร์แกนิก สดหวานชื่นเคย

**สปาเกตตีไก่สะอืดแจ่ว** ได้รสชาติพื้นบ้าน ในคำเดียว ซีนอกไก่หนุบนุ่ม เส้นลวกและผัด น้ำจิ้มแจ่วเข้าเนื้อ หรือเลือกลอง **ข้าวน้ำพริกปลาทุ**

ที่ซิกะปิจากคลองโคน แหล่งกะปิเลื่องชื่อใกล้เคียง ลงตัว ไม่เค็มเกิน ที่สำคัญ ทุกจานเต็มไปด้วย ผักสดหวานให้แคล้ม

รอบร้านในส่วนของฟาร์มยังเต็มไปด้วยกิมมิก ตามมุมมองรูปกลางสวนผัก หรือเลือกอยาก จริงจังขึ้นมาอีก ที่นี่ยังเป็นแหล่งเรียนรู้เรื่องเกษตร อินทรีย์ที่พี่เอยังเปิดคอร์สอบรมทั้งในพื้นที่จริงและ ออนไลน์

แดนดินโล่งกว้างนอกเมืองราชบุรีเต็มไปด้วย ความอุดมสมบูรณ์ และเมื่อใครสักคนเลือกปลูก พืชพรรณลงไปด้วยความใส่ใจ ก็ราวผลิบานที่แตกยอด ออกมาหลังจากนั้นจะเต็มไปด้วยความอร่อยลึกล้ำ นุ่มนวลให้เราได้หันกลับไปดูแลชีวิตผ่านอาหาร สักมื้อ **OFF**



**Craft Salad by TT Organic Farm**

- 📍 เลขที่ ๑๘๘/๘ ตำบลห้วยไผ่ อำเภอเมืองฯ จังหวัดราชบุรี ๗๑๐๐๐
- ☎ โทรศัพท ๐๘ ๑๘๕๖ ๕๙๙๑
- 📱 เฟซบุ๊ก : TT Organic Farm
- 🕒 เปิดทุกวัน วันจันทร์ เวลา ๐๘.๐๐-๑๙.๐๐ นาฬิกา วันอังคาร-อาทิตย์ เวลา ๐๘.๐๐-๑๑.๐๐ นาฬิกา และ ๑๓.๐๐-๑๗.๐๐ นาฬิกา

# ร้านรมจรมจรม รีมคลอง

อาจจะรู้สึกกลับชอบเริ่มไปสักหน่อย แต่คาเฟ่ริมคลองภายในซอยสุขสวัสดิ์ ๖๖ จังหวัดสมุทรปราการ แห่งนี้เติบโตขึ้นมาก้าวสูปีที่ ๕ โดยใช้ช่องทาง ๆ แบบตรงตัวว่า **คาเฟ่ริมคลอง (Café De Canal)** เพื่อจะได้จดจำโดยไม่ต้องสรรหาคำลงนามใด



café  
**De Canal**

คาเฟ่ริมคลอง



เรือนกระจกสีขาวโปร่งสบายตาทอดตัวยาวอยู่ด้านหนึ่ง เดินลงไปอีกนิดคือพื้นที่ที่นั่งท่องเที่ยวสามารถนั่งจ่อมเพลิน ๆ ริมลมชมวิวริมคลอง พร้อมชมฝูงปลาใหญ่ที่แหวกว่ายไปมาในคลอง ลัดหลวง ท่ามกลางบรรยากาศแสนสงบเงียบ

สุดท้ายคือเรือนกระจกขนาดย่อมอีกเรือนหนึ่ง ที่ก่อกำเนิดเมื่อตั้งร้านครั้งแรก ด้านในตกแต่งด้วยเฟอร์นิเจอร์สำหรับใช้เป็นมุมนั่งทำงานได้อย่างสบาย ๆ

คุณตูน-ณัฐพล อายุเจริญ เจ้าของคาเฟ่ริมคลองเล่าให้ฟังว่า ร้านนี้เกิดขึ้นจากที่ตนและแฟนชอบดื่มกาแฟเป็นทุนเดิมอยู่แล้ว เมื่อมีโอกาสเหมาะจึงเริ่มทำร้านกาแฟขึ้นในพื้นที่ริมคลองลัดหลวงที่คุณพ่อเคยเช่าทำร้านอาหารไว้ เลือกตกแต่งร้านด้วยโทนสีขาวเพื่อให้ผู้ใช้บริการรู้สึกผ่อนคลาย ภายใต้แนวคิดว่าอยากให้เป็นที่สำหรับดื่มกาแฟ



พักผ่อน พร้อมอรรถรยกับอาหารหลายชนิด เช่น อาหารเกาหลี สเต็ก สปาเกตตี อาหารจานเดียว อาหารกินเล่น และกับข้าว

ในวันที่อากาศร้อนเช่นนี้ เราเลือกสั่งเครื่องดื่มเย็น ๆ มาจิบดับร้อนสักนิด กาแฟเชคน้ำผึ้งมะนาว (Coffee Shake with Honey & Lime) เพิ่มความสดชื่นเหมือนพินคินชิพด้วยกาแฟผสมน้ำผึ้งหอมหวานเพิ่มรสเปรี้ยวจากน้ำมะนาวสดดื่มแล้วชื่นใจ

หลังคลายเหนื่อล้าจากไอแดดร้อน ๆ บ้างแล้วชวนมาอรรถรยกับสปาเกตตีเส้นดำผัดพริกแห้ง

ปลาสด สปาเกตตีเส้นดำผัดแห้ง ๆ โรยหน้าด้วยปลาสดกรอบไร้ความมัน เพิ่มสีส้มด้วยพริกแห้งสีแดงและสีเขียวของโหระพา เส้นเหนียวนุ่ม รสชาติกลมกล่อม

รู้สึกสภาพต้องงานนี้ สดชื่นเพลิน ชกลมอน ชื่นโต เสิร์ฟพร้อมมันบด ผลเลมอนสด มะเขือเทศราชินี บรอกโคลี แครอท ผักสลัดสด ๆ ตัดเลี่ยนด้วยครีมซอสเลมอน

ปิดท้ายด้วยข้าวผัดคัมย่ำทะเล สีส้มสวยงาม รสชาติจัดจ้านจากเครื่องต้มยำอย่างพริก ข่า ตะไคร้ อัดแน่นด้วยหมึกและกุ้ง กินแกล้มกับ

มะเขือเทศราชินี แต่งกวาสด ๆ ลดเผ็ดร้อนได้ดีตามด้วยเครื่องดื่มเย็นชื่นใจอย่างอเมริกาโน่ น้ำส้ม (Orange Coffee) กาแฟเอสเพรสโซ่ช็อคผสมกับน้ำส้มคั้นสด กาแฟหอมเข้มข้นผสมกับความหอมหวานจากน้ำส้มคั้นสด ๆ รสชาติเข้ากันสำหรับสายหวานไม่ควรพลาดการลิ้มลองขนมหวานอย่างเค้กส้ม คาร์กช็อกโกแลต บราวน์ และบลูเบอรี่ชีสเค้ก รสละมุนที่ทางร้านทำเองเพิ่มความมั่นใจให้กับผู้มาใช้บริการที่ร้านด้วย SHA (Amazing Thailand Safety & Health Administration) ซึ่งเป็นมาตรฐานความปลอดภัย



ด้านสาธารณสุขผนวกกับมาตรฐานด้านบริการที่มีคุณภาพของสถานประกอบการ หากมีวันว่าง เชิญแวะมารื่นรมย์ ชม และชิม ณ กาแฟริมคลอง ☺

### กาแฟริมคลอง (Café De Canal)

- 📍 ในตลาดน้ำยามเย็นคลองเขื่อนเจ้าเมือง ถนนสุขสวัสดิ์ ๖๖ ตำบลบางครุ อำเภอบางปะอิน จังหวัดสุพรรณบุรี ๑๐๓๐๐
- 🕒 โทรศัพท ๐๘ ๖๕๓๒ ๘๖๗๖
- 📱 เฟซบุ๊ก : Café De Canal กาแฟริมคลอง
- 🕒 เปิดทุกวัน ยกเว้นวันจันทร์
- วันอังคาร-ศุกร์ เวลา ๑๙.๐๐-๑๗.๐๐ นาฬิกา
- วันเสาร์-อาทิตย์ เวลา ๑๙.๐๐-๑๘.๐๐ นาฬิกา

# บ้านกลางสวน ของหมู่บ้านโป่ง



สวนผสมของครอบครัวสีดาสมแผ่ร่มเงาอยู่ในพื้นที่ ๑๔ ไร่ริมคลองสาธารณะ  
แถบตำบลปากแตร อำเภอบ้านโป่ง จังหวัดราชบุรี มันเป็นพื้นที่เดียวกันที่เอ็ม-เชษฐา สีดาสม  
และครอบครัว โดยเฉพาะคุณแม่ ค่อยพลิกพื้นมันจากแผ่นดินที่บอบช้ำจากการทำไร่อ้อยในอดีต  
ให้เป็นสวนของพืชกินได้นานาชนิด

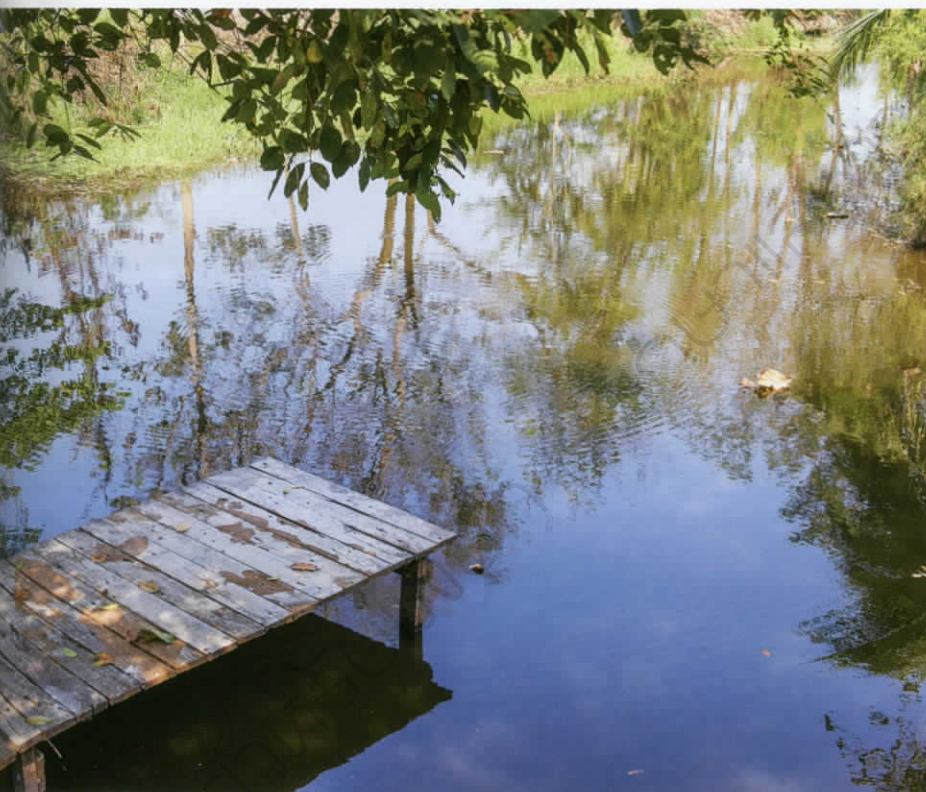


“คุณแม่ว่าได้ออกมาทำสวนแล้วมันรื่นเริงครับ”  
เอ็มบอกเราถึงความ เป็นมาของ **ร้านเรจ ฟาร์มสเตย์**  
วิศวกรหนุ่มเลือดบ้านโป่งและคนรักเลือกแบ่ง  
พื้นที่บางส่วนในสวนของครอบครัว ปลูกบ้านพัก  
เรียบง่าย ๔ หลัง รายล้อมไปด้วยสวนกล้วย  
มะพร้าว มะนาว และผลิตผลต่าง ๆ ชักชวนให้  
คนรักความสงบรื่นเริงเลือกที่จะมาผ่อนคลาย  
ในบ้านสวนของพวกเขา

เรียงรายกันไปตามทางเดินริมคลองเล็ก ๆ  
**บ้านเรจเรจ** สีเทาเข้ม ตกแตงน่ารักฝีมือคุณส้ม  
คู่รักของเอ็ม ด้วยระแนงไม้ ฟางข้าว ฝักข้าวโพด







**บ้านร่มไม้** เรือนปูนคุมโทนด้วยสีน้ำตาลของเครื่องไม้ หน้าบ้านคือซุ้มไม้ตงกอใหญ่สูงตระหง่าน **บ้านพร้าว** ก็เช่นกัน น่านอนด้วยเปลญวนหลังใหญ่ หน้าบ้าน มีลำธารรายล้อม และท้ายสุดที่เงียบสงบคือ **บ้านน้ำว่า** ที่ตั้งอยู่ปลายพื้นที่ โอบล้อมด้วยสวนกลายเป็นแนวแถว

ทุกหลังพักได้ ๔ คน ยกเว้นบ้านพร้าวที่นอนได้ถึง ๖ คน ภายในตกแต่งแตกต่างกันไปตามความชอบของผู้เป็นเจ้าของ เตียงนอนหนานุ่ม สะอาดสะอาดอาน มีลูกเล่นอย่างชั้นลอย ห้องใต้หลังคา หรือคาดฟ้าเล็ก ๆ ให้ขึ้นไปนอนเล่นรับลมทุ่ง

ไม่เพียงแต่ผ่านอนกลางสวน เอ็มและครอบครัวยังตระเตรียมกิจกรรมต่าง ๆ ไว้ให้แขกได้สัมผัสผ่านคอนเซ็ปต์ “สวน แซบ ศิลป์” เดินเก็บหัวปลีชมสวน ลองทำโมฮอโตจากผักและสมุนไพรในสวน หรือเพนต์รูปที่ใช้สีจากพืชพรรณธรรมชาติ

ลมทุ่งกวัดไถวยามบ่าย หลายคนพบตัวเองงีบหลับอยู่ในเปลหน้าบ้าน ตื่นขึ้นก็เดินเล่นไปในสวนที่หลากหลายไปด้วยพืชพรรณ มองยอดไม้ใหญ่ ไหวเอน ก่อนหลับสบายไปในบ้านพักบรรยากาศดีที่หล่อหลอมอยู่ด้วยความตั้งใจของครอบครัวเล็ก ๆ ครอบครัวหนึ่งที่มีต่อแผ่นดินถิ่นเกิด และปรับ

เปลี่ยนมันไปเคียงข้างการเปลี่ยนเวียนของปัจจุบันได้อย่างกลมกลืนรื่นรมย์ ☺

### รีนริ่ง ฟาร์มสเตย์

- 📍 เลขที่ ๑๔๓ หมู่ ๕ ตำบลปากแตร อำเภอบ้านโป่ง จังหวัดราชบุรี ๗๑๐๐๐
- 📞 โทรศัพท์ ๐๘ ๕๖๘๕ ๑๖๐๐
- 📧 เฟซบุ๊ก : รีนริ่ง ฟาร์มสเตย์ ราชบุรี
- 💰 ราคา ๑,๓๐๐ บาท ต่อ ๒ คน หากเพิ่ม คนละ ๕๐๐ บาท



## พักผ่อนสบายในบ้านสวน

ในช่วงวันหยุดสุดสัปดาห์อันแสนสั้น หลายคนอาจจะรู้สึกอ่อนล้าจากการทำงาน แต่อยากจะไปพักผ่อนนอนเล่น มองหาที่พักใกล้กรุงเทพฯ ไม่ต้องเดินทางไกลให้เหน็ดเหนื่อย เพียงข้ามแม่น้ำเจ้าพระยาไปนิดก็เหมือนหลีกหนีความสับสนวุ่นวายในเมืองกรุงสู่พื้นที่สีเขียวอันแสนสงบเงียบ นาม**บ้านมะขาม** ที่พักกลางแมกไม้เขียวขจีที่ค่อย ๆ เติบโตเข้าสู่ปีที่สาม บนพื้นที่ในท้องร่องสวนโบราณขนาด ๓ ไร่ ในตำบลบางน้ำผึ้ง อำเภอบางปะอิน จังหวัดสุพรรณบุรี

สวนดั้งเดิมได้แปรสภาพเป็นที่พัก **คุณเกศสุวรรณะ สมสวัสดิ์ และคุณบุบ-บุบผชาติ มีเจริญ** เจ้าของบ้านมะขาม ได้ปรับพื้นที่ให้เป็นที่พักกลางสวน มีแนวคิดสร้างที่พักโดยไม่ตัดทำลายต้นไม้ใหญ่ เพื่อให้สวนแห่งนี้ยังคงสภาพเดิมอยู่ท่ามกลางความร่มรื่น พร้อมใช้ชื่อว่าบ้านมะขามตามต้นมะขามที่ยืนหยัดอยู่ในพื้นที่สวนแห่งนี้มาเนิ่นนาน

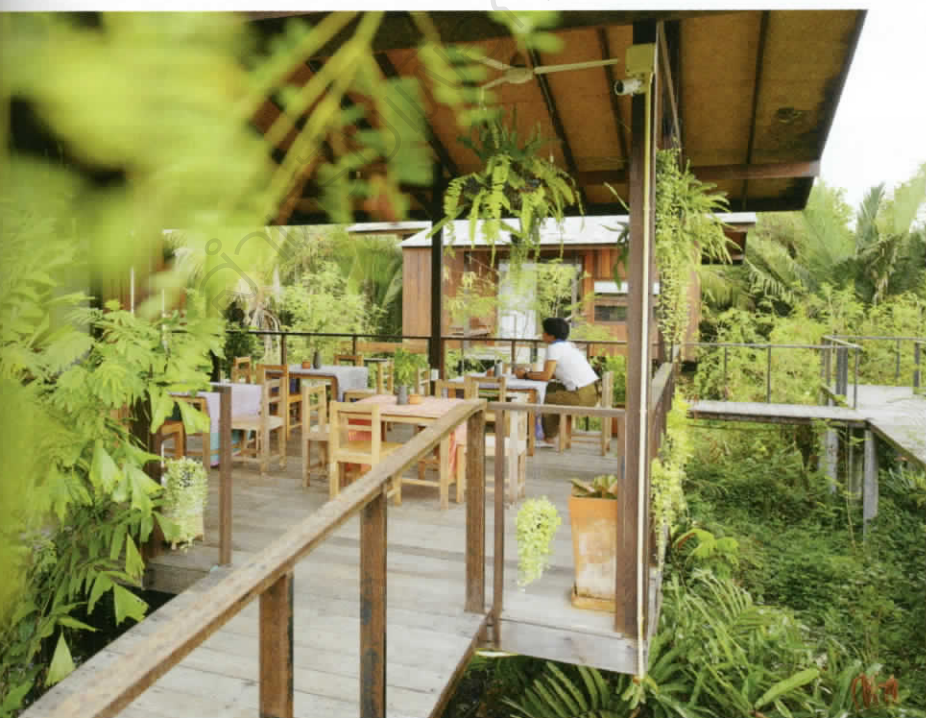
บ้านพักทั้งแบบสองคนและสี่คนพัก จำนวน ๖ หลัง ต่างกระจายตัวกันอยู่ตามท้องร่องสวน ตัวบ้านยกสูงจากพื้นด้านล่างที่ยังคงสภาพของท้องร่องสวนเดิม วางแปลนบ้านพักโดยปีกเสาบ้านบนคันดินท้องร่องสวน เพื่อจะได้ไม่ขวางทางระบายน้ำในท้องร่อง สร้างสะพานทางเดินสูงจากท้องร่องเชื่อมต่อกัน สามารถเดินชมได้ทั่วพื้นที่ นำไม้เก่ามาสร้างบ้านให้ดูดงามกลมกลืนกับธรรมชาติรายล้อม เลือกตกแต่งด้วยกรอบประตูและกรอบหน้าต่างไม้กรุกระจากบานไส ให้อารมณ์บ้านสวนแสนสบาย ห้องพักโปร่งโล่ง ครบครัน



ด้วยสิ่งอำนวยความสะดวก ตกแต่งเรียบง่าย ด้วยเฟอร์นิเจอร์ไม้ ที่นอนหนานุ่มนอนสบาย กลางห้องมีโต๊ะนั่งเล่นพร้อมเบาะรองนั่งนุ่มนิ่ม หลังห้องมีครีมนวดด้วยป่าจากที่ขึ้นหนาแน่น ห้องพักมีที่นั่งรับลม หรือจะนั่งเล่นนั่งทำงานตรงบริเวณพื้นที่ส่วนกลางที่บ้านมะขามจัดไว้คอยบริการก็สบายไม่แพ้กัน

สำหรับผู้เข้าพัก บ้านมะขามจะต้อนรับทุกท่านด้วยน้ำมะขามมินต์ปั่นและม้าฮ้อ เพลิดเพลินกับและของว่างสุดพิเศษ ที่ผู้เข้าพักจะได้สัมผัสกับความสดชื่น ชมแมงไม้ที่ร่ายล้อม และเจ้ากระรอกตัวน้อยมากมายที่อาศัยอยู่ตามต้นไม้



ในเช้าของวันใหม่ตื่นมาสูดอากาศยามเช้าให้ชื่นใจ พร้อมอิมมอร์รอยกับเช็ตอาหารเช้าที่มีทั้งข้าวต้ม ไช้กระทะ กาแฟนมรสละมุน และชาร้อนหอมกรุ่น ขนมปังปิ้ง เนยและแยม ปิดท้ายด้วยเตงโม และน้ำใบเตยหอมเย็นชื่นใจ



ระหว่างวันสามารถออกไปเดินเล่นชมสวน หรือซื้อของฝากจากบริเวณตลาดน้ำในวันเสาร์-อาทิตย์ ปันจักรยานเที่ยวชมสวนและแหล่งท่องเที่ยวใกล้เคียง หรือเฟลิดเฟลินกับกิจกรรมเวิร์กชอปในพื้นที่ แต่ถ้าไม่อยากจะออกไปไหน บ้านมะขามก็มีร้านอาหารและร้านกาแฟไว้คอยบริการ

ในวันหยุด หลีกหนีจากรถเร่งด่วนววย สูดอากาศบริสุทธิ์ให้เต็มปอด พักผ่อนกายใจกลางสวนร่มรื่นได้ที่บ้านมะขาม 

### บ้านมะขาม

-  เลขที่ ๓๘ หมู่ ๒ ตำบลบางน้ำผึ้ง อำเภอสรรคบุรี จังหวัดสุพรรณบุรี ๓๑๑๓๐
-  โทรศัพท์ ๐๙ ๘๘๒๘ ๐๙๘๓
-  เว็บไซต์ [www.baanmakham.com](http://www.baanmakham.com)
-  เฟซบุ๊ก : baanmakham
-  บ้านพักสองคน ราคา ๓,๕๐๐ บาท รวมอาหารเช้า
- บ้านพักสี่คน ราคา ๕,๙๐๐ บาท รวมอาหารเช้า

สามารถติดตามอ่านวารสารใหม่ได้ที่

<http://libapp.rmutp.ac.th/newBook/?cat=10>

- ห้องสมุดเทเวศร์
  - ห้องสมุดโชติเวช
  - ห้องสมุดพณิชยการพระนคร
- ห้องสมุดพระนครเหนือ

