

ปีที่ ๔๖ ฉบับที่ ๕๕๑

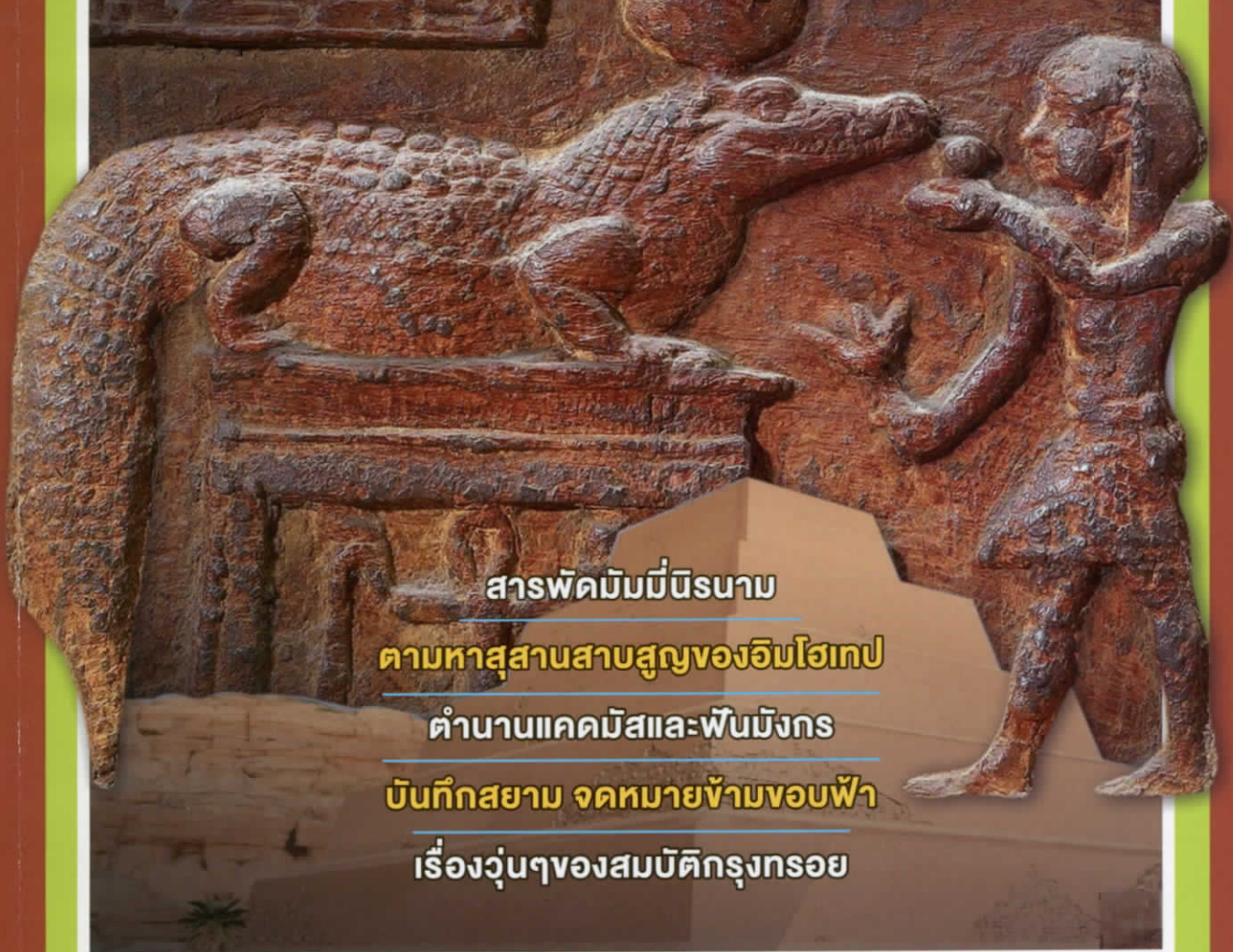
เดือนกุมภาพันธ์ ๒๕๖๔

ด้วย'ตม'พิเศษ



โลดลี้วส่วนนาคด เลี้ยวลดสู่อัตถกาล
ไซทิช่วงบัชชวาลด้วยคุณภาพ

ฟาร์มจระเข้ สมัยไอศยุปต์



สารพัดมิมมีนิรนาม
ตามหาสุสานสาบสูญของอิมโฮเทป
ตำนานแควคมิสและพินมิงกร
บันทึกสยาม จดหมายข้ามขอบฟ้า
เรื่องวุ่นๆของสมบัติกรุงทรอย

ปีที่ ๔๖ ฉบับที่ ๕๕๐
ประจำเดือนกุมภาพันธ์ ๒๕๖๔
ราคา ๑๐๐ บาท

ด้วย'ตุณพิเศษ



โลดลี้วสู่อากาศ เลี้ยวลดสู่อัตถกาล
โชติช่วงชัชวาลด้วยคุณภาพ



๑๕ วอมโก้ในราชสำนักสมัยอยุธยา
"พิเศษ ปันเทศ"

๑๙ Big News
"เศค็อน"

๒๓ เรื่องวุ่นๆของมหาสมบัตินักทรงรอย
"เคมต เซช"

๒๙ ฟาร์มจระเข้ยุคฮิลปต์โบราณ
"สิบ สิบสาม"

๓๕ สารพัดเบมมีนิรมานแห่งอียิปต์
"ณัฐพล เตชะขง"

๔๑ จอร์จ เซอรา ศิลปินจากการค้นพบทางวิทยาศาสตร์
"วิภาวี บริบูรณ์"

๔๖ แกนทศกัณฐ์ บทที่ ๙ ชาติตติสันใจ
"จันทวีร์ วิวัธน์"

๕๐ นิมิตรา จากกษัตริย์ยุคพระเวทสู่โพธิสัตว์ในพุทธศาสนา
กฤษณ์ บุญช่วย

๕๓ คอคิด ขอเขียน
อุดร จารุรัตน์

๕๙ ประวัติศาสตร์ราชวงศ์พานปลายผู้กับ
พ่อลูก(ไม่)ผูกพัน
สุภาพรรณ เปล่งมณีพันธ์/สมพร ฐาปนาศัย

๖๕ จดหมายข้ามขอบฟ้า
"ตราประทับไม้"

๖๘ การศึกษาของฮิลปต์โบราณ
สมประสงค์ น่วมบุญลือ

๗๓ ปรัชญาศาสนาของชาวกรีกโบราณ
ศ.เกียรติ บุญเจือ

นิตยสารด้วย'ตุณพิเศษ เปิดโอกาสสำหรับข้อเขียนต่างๆ อาทิเช่น เรื่องประหลาดไทย, เกรีด, วิจารณ์คดี, บันทึกอาธรรม, ตำบลปีศาจ
พื้นบ้าน และประสบการณ์ปีศาจ ที่มีเนื้อหาและสาระสอดคล้องกับแนวของหนังสือ ด้วยความยาวประมาณ ๓-๔ หน้ากระดาษพิมพ์ พร้อมทั้ง
แนบไฟล์ส่งงาน และรูปประกอบมาด้วย (ถ้ามี) ทุกเรื่องที่ได้รับการลงพิมพ์เผยแพร่จะได้รับการตอบแทนตามความเหมาะสม

เชิญทุกท่านขยับเมาส์เข้ามาคุยกันได้ครับที่ facebook : ด้วย'ตุณพอกเกิดเมกกาซีน & ด้วย'ตุณ พิเศษ



๑๐๒



๘๓



๑๑๖

๓๗ การแพทย์ยุคกลาง
“ไบโบล”

๘๓ นครลึกลับแห่งเทือกเขาแอนดิส
“อินเดียนา โจนส์”

๘๗ พีเรอไอเอลฟ์
“อปีปาสทิล่า”

๙๒ ๒๔๓๕ พระยาสุวณภสงคราม
แบบมอญถวายทรงธรรม (๓)
พ.ล.อ. บัญชร วิชาลศิลป์

๙๔ นครยูการ์ต
“โอดิสซุส”

๙๙ อเนตนาคราช ราชาหน่วยโลก
“รัทศครา”

๑๐๒ เกาะรอยสุสานบนสื่อโลก
ตอน ตามหาสุสานที่สาบสูญของอิมฮอกเป
“นูนทวิทซ์”

๑๐๙ หน้าเหมือนลูกจัน เป็นเหมือนลูกท้อ
“น. พงศาวดาร”

๑๑๒ ปีใหม่เปอร์เซีย
“กัสวิกา”

๑๑๖ สัตว์มหัศจรรย์ยอดนิยม
ตอน พันมังกรและอสูรทะเล
“คอสมอส”

๑๒๐ ลูกเก็บปริศนา
“มังฆอน”

๑๒๒ เมื่อฝรั่งตามล่าพญานาค
“อารยีนคุปต์”

๑๒๕ สปริศนาเม็กซิโก
“ทีมงานด้วย’ตูน”

๑๒๖ ขอลับด้วยคน
“ทีมงานด้วย’ตูน”

คณะผู้จัดทำ

บรรณาธิการอำนวยการ วาทีน ปิ่นเดลีเยอ บรรณาธิการ อุดร จารุรัตน์ ประธานงานกอง
บรรณาธิการ ประลองพล เมืองบางยาง กราฟฟิคดีไซน์ สุคนธ์ วรรณวิทย์ พิสูจน์อักษร กัญญาภา
พาณิชย์ ภัทรา บุญปิ่น โทร.๐-๒๕๕๑๔-๔๐๗๑-๓ โทร. ๑๑๐ ผู้จัดทำ บริษัท พี.วาทีน พิมพ์
จัด ๕๕๗/๓ ม.มาธิยะเพลส ก.ประดิษฐ์บุรุษรม แขวงสะพานสอง เขตจตุจักร กรุงเทพฯ
๑๐๓๑๐ โทร. ๐-๒๕๕๑๔-๔๐๗๑-๓ โทรสาร : ๐-๒๕๕๑๔-๔๐๗๑ E-mail: p.vatin@gmail.com
พิมพ์ที่ บริษัท พี.วาทีน แพรนติ้ง จำกัด ผู้พิมพ์โฆษณา มงคล ปิ่นเดลีเยอ บริษัท พี.วาทีน
แพรนติ้ง จำกัด โทร. ๐-๒๕๖๕-๐๑๐๐, ๐-๒๕๖๕-๑๕๑๑ โทรสาร : ๐-๒๕๖๕-๑๕๑๐ ผู้จัดจำหน่าย
ปัญญา ก.ประทีปภัทร กรุงเทพฯ โทร. ๐-๒๖๑๕-๘๖๒๕-๓

อัตราค่าสมาชิก ๑ ปี ๑๒ ฉบับ = ๑,๑๐๐ บาท (รวมค่าส่ง)
กรณีจัดส่งต่างประเทศ (เพิ่มค่าส่งต่อปี)
สหรัฐอเมริกา : ๓,๙๘๐ บาท
ยุโรป : ๓,๙๘๐ บาท
ญี่ปุ่น : ๓,๙๘๐ บาท
อังกฤษ : ๓,๙๘๐ บาท
ออสเตรเลีย : ๓,๙๘๐ บาท
ไต้หวัน : ๓,๙๘๐ บาท
ชำระเงินโดยธนาคาร ตัวอย่าง หรือใช้บัตรเครดิต
สง่าย ปณ.ลาดพร้าว ๑๐๓๑๐
ในนาม คุณเรณู ปิ่นเดลีเยอ

สารพัดมัมมีนิรนาม แห่งไอยคุปต์

..... ญิวพล เดชขจร เขียน

บวงปลายฤดูร้อนของปี ค.ศ. 1881 การค้นพบครั้งยิ่งใหญ่ทางโบราณคดีอียิปต์เกิดขึ้นที่บริเวณ*เดียร์ เอล-บาฮารี* (Deir el-Bahari) ทางทิศตะวันตกของเมือง*ลักซอร์* (Luxor) ในประเทศอียิปต์ เมื่อสุสานแห่งหนึ่งถูกเปิดเผยออกสู่สายตาสาธารณะถึงแม้ว่าจะไม่ได้รับการตกแต่งอย่างงดงามหรือมีลวดลายประดับอะไรมากมายนัก แต่สิ่งที่สุสานแห่งนี้บรรจุเอาไว้ถือได้ว่ามีคุณค่ามหาศาลต่อวงการอียิปต์วิทยา เพราะในสุสานไม่ได้มีเพียงแคโลงศพหรือข้าวของเครื่องใช้ของชาว

ไอยคุปต์ผู้เป็นเจ้าของสุสานเท่านั้น ทรอกณะครับ แต่ย้งรวมถึง "มัมมี" ของเหล่าฟาโรห์และเชื้อพระวงศ์มากมายถึงร่วม ๔๐ ร่าง!! คำถามก็คือทำไมมัมมีของเหล่าฟาโรห์จึงได้มาอัดแน่นรวมกันอยู่ในสุสานเพียงแห่งเดียวเช่นนี้? และตัวตนที่แท้จริงของมัมมีร่วม ๔๐ ร่างนั้นจะเป็นใครกันบ้างหนอ?

สุสานที่ค้นพบในปี ค.ศ. 1881 เป็นที่รู้จักกันในชื่อสุสานรหัส DB320 และสุสานนี้ก็ไม่ได้เป็นเพียงสุสานเดียวที่มีการเก็บรักษามัมมีหลงจากสมัย*ราชอาณาจักรใหม่* (New Kingdom) มากมาย

หลายร่างเอาไว้รวมกันทรอกณะครับ ท้องลับที่ใช้ในการซ่อนมัมมี หลวงยังมีอีกแห่งหนึ่งซึ่งก็คือสุสานใน*หุบผากษัตริย์* (Valley of the Kings) ทางฝั่งตะวันตกของเมืองลักซอร์เช่นกัน เรียกได้ว่าซ่อนกันเอาไว้ในสุสานของฟาโรห์เลยล่ะครับ และสถานที่แห่งนั้นก็คือห้องขนาดเล็กภายในห้องฝังศพของฟาโรห์*อเมนโฮเทปที่ ๒* (Amenhotep II) ในสุสานรหัส KV35 นั่นเองครับ

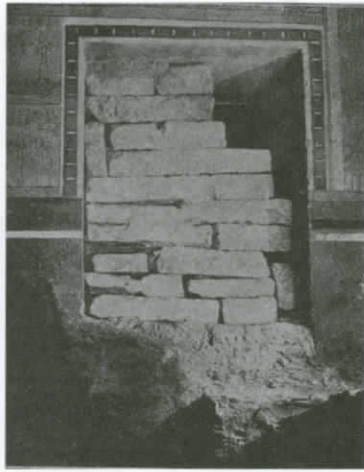
ในความเป็นจริงแล้วฟาโรห์ทุกพระองค์ควรที่จะต้องนอนพักผ่อนอย่างสงบอยู่ในสุสานของตนเอง ดังนั้นคำถามที่น่าสนใจก็คือทำไมมัมมีของเหล่าฟาโรห์และเชื้อพระวงศ์จำนวนร่วม ๔๐ ร่างถึงมานอนรวมกันอยู่ในสุสาน DB320 และมัมมีอีกนับสิบร่างถึงได้ไปนอนอยู่ในห้องขนาดเล็กภายใน KV35 ได้ล่ะ? เรื่องนี้ไม่ได้เป็นผลมาจากการที่มัมมีฟื้นคืนชีพแล้วพากันเดินออกไปหาที่พำนักหลังความตายแห่งใหม่ทรอกณะครับ แต่เป็นเพราะว่ามัมมีทั้งหลายถูก "ย้าย" โดยนักบวชในยุคหลังโดยเฉพาะในช่วงราชวงศ์ที่ ๒๒ ซึ่งเป็นยุคของฟาโรห์จาก*ลิเบีย* (Libyan) เมื่อราว ๙๔๐ ปีก่อนคริสตกาล เนื่องจากในช่วงก่อนหน้านั้นมัมมีของเหล่าฟาโรห์ใน*หุบผากษัตริย์* ล้วนตกอยู่ในอันตรายจากเหล่าโจรปล้นสุสานที่

หนึ่งในจิตรกรรมอียิปต์ เอล-ราสไซล ที่ด้านหน้าทางเข้าสุสาน DB320 เมื่อปี ค.ศ.1902



หมายจะบุกเข้ามาหีบฉวยสิ่งของมีค่า หรือบ้างก็ถึงขั้นฉีกทั้งผ้าพันมัมมีออกอย่างไม่สนใจไยดีเพื่อนำเอาเครื่องรางที่มีราคาดีไม่ติดมือออกไป ดังนั้นนักบวชในยุคหลังจึงได้ทำการตรวจสอบสุสานในหุบผากษัตริย์และทำการขนย้ายมัมมีต่างๆเข้าไปไว้ยังสถานที่ปลอดภัย สำหรับสุสาน DB320 นั้น นักอียิปต์วิทยาเสนอว่ามัมมีน่าจะถูกย้ายในช่วงราวปีการครองราชย์ที่ ๑๑ ของฟาโรห์เซซองค์ที่ ๑ (Sheshonq I) แห่งราชวงศ์ที่ ๒๒ ส่วนห้องลับใน KV35 นั้นไม่สามารถระบุช่วงเวลาในการย้ายมัมมีที่แน่นอนได้ แต่เสนอกันว่าอาจจะเกิดขึ้นในช่วงปีการครองราชย์ที่ ๑๒ หรือ ๑๓ ของฟาโรห์สมเนตส (Smendes) แห่งราชวงศ์ที่ ๒๑ ก็เป็นไปได้

แต่ถึงอย่างนั้นสภาพของมัมมีที่ค้นพบก็ไม่ได้สมบูรณ์หรือชัดเจนมากพอที่จะสามารถระบุได้อย่างมั่นใจว่ามัมมีร่างไหนคือฟาโรห์หรือบุคคลใดหรือครอบครัวในวงของการขนย้ายมัมมี ที่ต้องเคลื่อนย้ายทั้งโลงศพและมัมมี ซึ่งบางครั้งมัมมีบางร่างก็ถูกปล้นจนเสียหายไปแล้ว บ่อยครั้งมัมมีหลายร่างไม่อยู่ในโลงดั้งเดิมอย่างที่ควรจะเป็นเสียด้วยซ้ำ ยิ่งไปกว่านั้น ในช่วงที่นักโบราณคดีเข้าไปค้นพบสุสานลับที่ซุกซ่อนมัมมีโดย



ห้องลับที่ใช้ซ่อนมัมมีที่หลงภายในสุสาน KV35 ในอดีตเคยถูกปิดกั้นเอาไว้ด้วยก้อนหิน

เฉพาะที่ DB320 นั้นก็ไม่ใช่การค้นพบโดยที่สุสานยังไม่ถูกแกะต่อหรือรื้อจนกระทั่ง เพราะความจริงแล้วสุสานแห่งนี้ถูกโจรปล้นสุสานในตระกูลอับด์ เอล-ราสโซล (Abd el-Rassoul) ซึ่งเป็นชาวอียิปต์ท้องถิ่นในบริเวณนั้นบุกเข้าปล้น หีบฉวยและรบกวนสุสานไปมากพออยู่แล้ว ดังนั้นสิ่งที่นักอียิปต์วิทยาได้เข้าไปเห็นในปี ค.ศ.1881 จึงเป็นสุสานที่สภาพดั้งเดิมของมันถูกทำลายทิ้งไปจนไม่อาจเรียกกลับคืนมาได้อีกต่อไปแล้ว

แต่นักอียิปต์วิทยาก็ไม่ได้มิดแปดด้านเสียเลยทีเดียวหรือรื้อจนกระทั่ง เพราะถึงแม้ว่าสภาพของสุสานจะถูกรบกวน มัมมีหลายร่างถูกวางระเกะระกะ ไม่ได้อยู่ในโลงศพของตัวเองอีกต่อไป แต่เหล่านักบวชในอดีตที่ทำการขน

ย้ายมัมมีก็ได้ "ช่วย" นักอียิปต์วิทยาในยุคหลังพอสมควร เพราะบ่อยครั้งที่นักอียิปต์วิทยาพบว่าบนผ้าพันมัมมีนั้นมี "ชื่อ" ของมัมมีร่างนั้นๆเขียนเอาไว้ด้วย นักอียิปต์วิทยาเรียกข้อมูลเหล่านี้ว่า "ใบปะหน้า" (Docket) ซึ่งแบ่งออกเป็นสองชนิดด้วยกัน ชนิดแรก (Type I) คือใบปะหน้าแบบเรียบง่าย คือเขียนบอกเอาไว้เพียงแต่ว่ามัมมีร่างนี้ชื่ออะไรเท่านั้น ส่วนใบปะหน้าชนิดที่ ๒ (Type II) จะ

อีกขณะที่ปรากฏบนโลงศพของฟาโรห์รามเสสที่ ๒ คือ "ใบปะหน้า" ที่ระบุถึงช่วงเวลาในการขนย้าย



ให้รายละเอียดไว้มากกว่า เพราะนอกจากจะบอกว่ามัมมี่ร่างนี้คือใครแล้ว ยังมีกรขยายความว่ามัมมี่นี้ถูกย้ายโดยใคร ในช่วงเวลาใดด้วย นั่นจึงทำให้นักอียิปต์วิทยาทราบว่ามีแหล่งนี้ถูกย้ายในยุคสมัยของฟาโรห์แห่งราชวงศ์ที่ ๒๑ และ ๒๒ ยังไงล่ะครับ

คำถามที่น่าสนใจก็คือ "ใบปะหน้า" จะตรงกับตัวตนที่แท้จริงหรือไม่? เพราะเมื่อนักอียิปต์วิทยาลองพิจารณาใบปะหน้าบนผ้าพันมัมมี่กับชื่อบนโลงศพที่มัมมี่ร่างนั้นนอนอยู่แล้วก็พบว่ามัมมี่ส่วนใหญ่ไม่ได้นอนอยู่ในโลงของตัวเอง ซึ่งก็ไม่สามารถบอกได้หรอกครับว่าตำแหน่งที่ผิดเพี้ยนไปนั้นเกิดขึ้นมาตั้งแต่เมื่อไร แต่ถ้ายังไม่มียหลักฐานชัดเจนมากพอจะมาหักล้างหรือคัดค้านข้อเท็จจริงเกี่ยวกับมัมมี่ร่างนั้นๆได้ นักอียิปต์วิทยาก็จำเป็นต้อง "เชื่อ" ข้อมูลจากใบปะหน้าของเหล่านักบวชในอดีตไปก่อน และใบปะหน้าที่ทำให้เราได้พบกับมัมมี่ของเหล่าฟาโรห์ผู้เกรียงไกรมากหน้าหลายตา ทั้งฟาโรห์รามเสสที่ ๒ (Ramses II) เซติที่ ๑ (Seti I) และทอโมซิสที่ ๓ (Tuthmosis III) ไปจนถึงฟาโรห์ที่อาจจะไม่ได้โด่งดังมากนักอย่างรามเสสที่ ๕ (Ramses V) หรือซิพทาค์ (Siptah) ซึ่งนักอียิปต์วิทยาเชื่อว่ามัมมี่ของฟาโรห์กลุ่มนี้คือ "ตัวจริง" อย่างแน่นอนล่ะครับ

ถึงแม้ว่ามัมมี่ส่วนใหญ่จะมี "ใบปะหน้า" ระบุชื่อเสียงเรียงนามเอาไว้อย่างชัดเจน แต่มัมมี่ในสุสานลับทั้งสองแห่งที่ไม่มีใบปะหน้าก็ยังมีอีกหลายร่าง สร้างปัญหาในการระบุตัวตนที่แท้จริงให้กับนักอียิปต์วิทยาเป็นอย่างมาก ดังนั้นมัมมี่เหล่านี้จึงได้รับการตั้งชื่อว่า "มัมมี่ชาย/สตรีนิรนาม" (Unknown Man/Woman) เอาไว้ก่อน และเรากำลังจะไปทำความรู้จักกับมัมมี่เหล่านี้กันครับ

ด้วยว่ามัมมี่ที่ยังไม่สามารถระบุชื่อได้ชัดเจนเพราะไม่มีใบปะหน้ามีด้วยกันหลายร่าง นักอียิปต์วิทยาจึงนิยมเติมตัวอักษรภาษาอังกฤษเข้าไปต่อท้าย เช่นมัมมี่นิรนามผู้โด่งดังที่สุดที่ทาง 'ตุนพิเศษ' เองก็เคยนำเสนอไปหลายครั้งแล้วก็ได้ชื่อว่า "ชายนิรนาม อี" (Unknown Man E) สำหรับ

มัมมี่สตรีนิรนามก็มีการเติมอักษรภาษาอังกฤษเข้าไปเหมือนกันครับ เช่น "สตรีนิรนาม เอ" (Unknown Woman A) ในปัจจุบันนักอียิปต์วิทยากำลังพยายามนำเอาวิทยาการที่ก้าวหน้าเข้ามาช่วยในการตามหาตัวตนที่แท้จริงของมัมมี่นิรนามเหล่านี้ โดยเฉพาะการทำ "ซีทีสแกน" (CTScan) เพื่อหาสาเหตุการตายที่แท้จริง ซึ่งผลลัพธ์ที่ได้ออกมาถือได้ว่าน่าทึ่งทีเดียวล่ะครับ

มัมมี่นิรนามที่โดดเด่นมีทั้งหมด ๕ ร่างด้วยกัน ระบุด้วยตัวอักษรภาษาอังกฤษจาก "เอ" ถึง "อี" ไหนๆก็เกริ่นถึง "ชายนิรนาม อี" ไปแล้ว ก็ขออนุญาตกล่าวถึงบุคคลผู้นี้ก่อนก็แล้วกันครับ

มัมมี่ชายนิรนาม อี ค้นพบในสุสานรหัส DB320 เป็นมัมมี่

นักอียิปต์วิทยาเสนอว่ามัมมี่ชายนิรนาม อี คือเจ้าชาย "เพนเทวีเร"



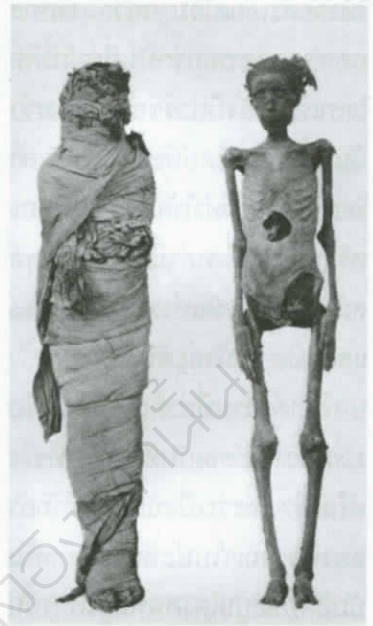
สีหน้าบิดเบี้ยวทุกข์ทรมาน มือ และเท้าถูกมัด อีกทั้งยังถูกห่อพันด้วยหนังแกะซึ่งถือว่าไม่สะอาดสำหรับชาวอียิปต์ นอกจากนั้นอวัยวะภายในของมัมมี่ก็ยังคงอยู่ภายในร่าง นั่นจึงทำให้นักอียิปต์วิทยาเสนอว่ามัมมี่ร่างนี้ไม่ได้รับการทำมัมมี่อย่างครบถ้วนตามกระบวนการที่ควรจะเป็น นอกจากนั้นมัมมี่ร่างนี้ยังไม่มี "ใบปะหน้า" มาช่วยระบุตัวตนอีกด้วย เมื่อนำมัมมี่มาตรวจสอบโดยละเอียดก็พบว่ามัมมี่ร่างนี้เป็นเด็กหนุ่มที่มีอายุเพียงแค่ ๑๘ ถึง ๒๐ ปีเท่านั้น ปอดของเขาขยายตัวมากกว่าปกติก่อนตาย ทำให้มีการเสนอกันว่าบางทีสาเหตุการตายของชายนิรนาม อี อาจจะมาจากการขาดอากาศหายใจก็เป็นได้

ทุกวันนี้ นักอียิปต์วิทยาค่อนข้างมั่นใจแล้วครับว่าชายนิรนาม อี คือหนึ่งในผู้ต้องหาคดีฆาตกรรมฟาโรห์รามเสสที่ ๓ (Ramses III) เนื่องจากมัมมี่ร่างนี้มีรหัสพันธุกรรมทางสายเลือดที่สอดคล้องกับมัมมี่ของฟาโรห์รามเสสที่ ๓ ด้วย พระนามของพระองค์คือเจ้าชายเพนเทวีเร (Pentewere) โอรสของฟาโรห์รามเสสที่ ๓ กับราชินีติย์ (Ty) ซึ่งเป็นแกนนำในการลอบปลงพระชนม์สวามี หลักฐานจากปาปิรัสที่บ้านทีกคำตัดสินคดีของเหล่าผู้กระทำความผิดระบุว่าเจ้าชายเพน

เทวีเรได้รับโทษให้ฆ่าตัวตายในคุก ซึ่งบางทีใบหน้าที่บิดเบี้ยวทรมาน ประกอบกับการที่เจ้าชายพระองค์นี้ไม่ได้รับการทำมัมมี่อย่างถูกต้องอาจจะแสดงให้เห็นถึงโทษที่พระองค์ได้รับก็เป็นได้

มาดูมัมมี่นิรนามร่างต่อไปกันบ้างดีกว่าครับ นั่นก็คือ "สตรีนิรนาม ดี" (Unknown Woman D) นั่นเอง สตรีนิรนาม ดี เป็นมัมมี่ที่ค้นพบจากห้องลับภายในสุสาน KV35 ตำแหน่งของมัมมี่อยู่บริเวณมุมห้อง รายล้อมไปด้วยเหล่ามัมมี่ของบุรุษฟาโรห์ทั้งจากราชวงศ์ที่ ๑๘, ๑๙ และ ๒๐ แต่ถึงอย่างนั้นแรกเริ่มเดิมทีมัมมี่ร่างนี้เคยถูกคิดว่าเป็น "บุรุษ" มาก่อนด้วยครับ เพราะมัมมี่ได้ไปนอนอยู่ในโลงศพของเซตน์คัคต์ (Setnakhte) ฟาโรห์องค์แรกของราชวงศ์ที่ ๒๐ จนทำให้คิดกันว่าเป็นคือมัมมี่ของฟาโรห์เซตน์คัคต์ตามไปด้วย แต่เมื่อนักอียิปต์วิทยาแกะผ้าพันมัมมี่ออกในช่วงปี ค.ศ.1905 ก็ต้องตกตะลึงเพราะนอกจากนี้จะไม่ใช่มัมมี่ของเซตน์คัคต์แล้ว มัมมี่ร่างนี้ยังเป็น "สตรี" ที่มีเส้นผมม้วนเป็นลอนดงามทีเดียว ทว่าเธอกลับไม่มี "ใบปะหน้า" ช่วยระบุตัวตนของเธอเอาไว้เลย

ดังนั้นเธอจึงได้รับการตั้งชื่อว่า "สตรีนิรนาม ดี" และเมื่อพิจารณาจากเทคนิคการทำมัมมี่ของสตรีร่างนี้ เช่นตำแหน่ง



มัมมี่สตรีนิรนาม ดี อาจจะเป็นฟาโรห์หญิงทาวอสเรต หรือราชินีติย์-เมเรนอีเซต

รอยเปิดที่ช่องท้องและการไม่ใช้ลูกตาเทียมประกอบกับไม่มีร่องรอยของยางไม้บนผ้าลินินที่ใช้บรรจุไว้ภายในช่องท้องก็ทำให้พอจะระบุได้ว่ามัมมี่ร่างนี้น่าจะอยู่ในช่วงสมัยปลายราชวงศ์ที่ ๑๙ หรือช่วงต้นราชวงศ์ที่ ๒๐ ซึ่งก็สอดคล้องกับโลงศพของเซตน์คัคต์อันเป็นตำแหน่งที่มัมมี่สตรีนิรนามร่างนี้นอนอยู่ ดังนั้นจึงมีการเสนอแนวคิดเกี่ยวกับตัวตนที่แท้จริงของสตรีนิรนาม ดี ออกไปเป็นสองทางด้วยกัน ทางแรกเสนอกันว่าสตรีนิรนาม ดี คงจะเป็นใครไปไม่ได้ นอกจากฟาโรห์หญิงทาวอสเรต (Tawosret) ที่ปกครองอียิปต์โบราณอยู่ในช่วงปลายราชวงศ์

ที่ ๑๙ สุสานของนางอยู่ในหุบผากษัตริย์ รหัส KV14 ซึ่งเป็นสุสานเดียวกับฟาโรห์เซตนัคต์ด้วยเช่นกัน แต่ถึงอย่างนั้นอีกหนึ่งแนวคิดที่น่าสนใจไม่แพ้กันเสนอว่าบางทีมัมมี่สตรีนิรนาม ดี อาจจะไม่ใช่ฟาโรห์หญิงทาวอสเรตหรือครับ ทว่าควรจะเป็นราชินีตี-เมเรเนอเซต (Tiy-Mereniset) มเหสีของฟาโรห์เซตนัคต์และเป็นมารดาของฟาโรห์รามเสสที่ ๓ เสียมากกว่า เพราะมีความเป็นไปได้ที่ฟาโรห์รามเสสที่ ๓ จะมีปัญหาให้ฝังพระศพของบิดาและมารดาเอาไว้ร่วมกันในสุสาน KV14 ซึ่งเป็นสุสานที่ยังไม่ถูกแตะต้องโดยเหล่าโจรปล้นสุสานในยุคนั้น แต่สุดท้ายเมื่อสุสานไม่รอดพ้นเงื้อมมือโจร มัมมี่ทั้งสองร่างจึงถูกย้ายมาไว้ใน KV35 เพียงแค่ว่าไม่มีใบปะหน้าติดมาด้วยก็เท่านั้นเอง

กลับมาดูมัมมี่นิรนามที่เป็นบุรุษกันอีกครั้งครับ นอกจากชายนิรนาม อี แล้ว มัมมี่อีกทีที่เป็นชายยังมีอีร่างหนึ่ง เขาอนอยู่อย่างสงบในสุสาน DB320 ภายในโลงศพของนักบวชนามว่าเนบเซนี (Nebsemi) แต่ด้วยว่ามัมมี่ร่างนี้ไม่มี "ใบปะหน้า" ที่ชัดเจน นักอียิปต์วิทยาจึงยังไม่ปักใจเชื่อว่าเป็นคือนักบวชเนบเซนี และให้ชื่อว่า "ชายนิรนาม ซี" (Unknown Man C) เอาไว้ก่อน

นักอียิปต์วิทยาเสนอว่า



มัมมี่ชายนิรนาม ซี ผู้มีร่างกายสูงใหญ่กำยำ ร่างของเขานอนอยู่ในโลงศพของนักบวชเนบเซนี

มัมมี่ชายนิรนาม ซี น่าจะเคยมีชีวิตอยู่ในช่วงราชวงศ์ที่ ๑๘ แต่ถึงอย่างนั้นร่างกายของเขาก็ดูแตกต่างออกไปจากบุรุษในยุคสมัยเดียวกันอย่างชัดเจน ด้วยว่าชายนิรนาม ซี มีร่างกายที่กำยำ ล่ำสันมากกว่ามัมมี่บุรุษร่างอื่นๆ อีกทั้งยังมีส่วนสูงถึง ๑๙๔ เซนติเมตรเลยทีเดียว นอกจากนั้นเมื่อพิจารณาเพิ่มเติมก็พบว่าบุรุษผู้นี้เจาะหู และฟันของเขามีกการสึกกร่อนเล็กน้อย แต่ถึงอย่างนั้นจนถึงทุกวันนี้เราก็กังไม่พบหลักฐานที่หนักแน่นมากพอจะมาให้คำตอบแก่นักอียิปต์วิทยาได้เลยครับว่า "ชายนิรนาม ซี" ผู้มีร่างกายกำยำนี้จะเคยเป็นใครในอดีตกันแน่

กลับมาดูมัมมี่สตรีกันต่อครับ สตรีร่างนี้สร้างความพิศวงให้แก่ นักอียิปต์วิทยาได้ไม่น้อยเช่นกัน เธอเป็นที่รู้จักกันในชื่อ "สตรีนิรนาม บี" (Unknown Woman

B) ครับ มัมมี่ร่างนี้อยู่ในสุสาน DB320 เธอไม่ได้นอนอยู่ในโลงศพของตัวเอง ทว่ากลับไปนอนอยู่ในโลงศพของฟาโรห์รามเสสที่ ๑ (Ramses I) แทน การที่มัมมี่สตรีอยู่ในโลงศพของบุรุษฟาโรห์เช่นนี้เคยทำให้นักอียิปต์วิทยาในช่วงต้นคริสต์ศตวรรษที่ 20 ผู้ทำการตรวจจสอบมัมมี่ร่างนี้เข้าใจผิดมาแล้ว เพราะแน่นอนล่ะครับว่าเป็นใครก็ต้องคิดว่าเขากำลังจะได้อะไรบางอย่างจากฟาโรห์รามเสสที่ ๑ ทว่าพอเปิดผ้าพันอกมาเท่านั้นล่ะ ภาพตรงหน้ากลับกลายเป็นเรือนร่างอันเปลือยเปล่าของสตรีเสียอย่างนั้น!!

มีการเสนอกันว่ามัมมี่ของฟาโรห์รามเสสที่ ๑ ตัวจริงน่าจะถูกย้ายออกไปยังพิพิธภัณฑที่ประเทศแคนาดาแล้วครับ ส่วน

มัมมี่สตรีนิรนาม บี เสนอกันว่านางคือราชินีเตติเชรี มเหสีของฟาโรห์ทาออิที่ ๑



มัมมี่ที่อยู่ในโลงศพของฟาโรห์รามเสสที่ ๑ นี่คือนิสตรีอย่างแน่นอน และด้วยว่านักอียิปต์วิทยาค้นพบหลักฐานของพระนามที่เขียนเอาไว้ว่า **เตติเชรี (Tetisher)** บนผ้าพันมัมมี่ของนาง ประกอบกับเทคนิคการทำมัมมี่ที่คล้ายกับเทคนิคในช่วงปลายราชวงศ์ที่ ๑๙ ถึงช่วงต้นราชวงศ์ที่ ๑๘ จึงทำให้มีการตั้งสมมติฐานกันว่าบางที "สตรีนิรนาม บี" ผู้นี้แท้ที่จริงแล้วอาจจะเป็นราชินีเตติเชรี มเหสีของฟาโรห์ทาโอที่ ๑ (Tao I) แห่งราชวงศ์ที่ ๑๙ ก็เป็นไปได้

มาถึงมัมมี่นิรนามคนสุดท้ายกันบ้าง เธอเป็น "สตรี" ครับและแน่นอนว่าเธอต้องเป็น "สตรีนิรนาม เอ" อย่างไม่ต้องสงสัย มัมมี่สตรีพิศวงร่างนี้ค้นพบใน DB320 เช่นกันครับ และที่น่าสนใจก็คือเธอเป็นมัมมี่ที่มีใบหน้าบิดเบี้ยวไม่ต่างจากมัมมี่ชายนิรนาม อี หรือเจ้าชายเพนเทวีเรเลยครับ!! ใบหน้าของเธอดูทุกข์ทรมาน ปากอ้าค้าง ขาทั้งสองข้างไขว้กันประหนึ่งว่าเธอประสบกับความทรมานแสนสาหัสบางอย่างก่อนสิ้นลม นักอียิปต์วิทยาจึงขนานนามให้เธอในอีกชื่อหนึ่งว่า "มัมมี่สตรีกรีดร้อง" (The Screaming Mummy) ว่าแต่เธอเคยถูกลงโทษอย่างโหดร้ายด้วยเช่นนั้นหรือ?

หลักฐานที่นักอียิปต์วิทยา



ผลซีทีสแกนเผยว่ามัมมี่สตรีนิรนาม เอ อาจจะเสียชีวิตเฉียบพลันจากโรคหลอดเลือดหัวใจ

ทราบเกี่ยวกับมัมมี่ร่างนี้คือพระนามบนผ้าพันมัมมี่ที่เขียนเอาไว้ว่า **เมริตอมุน (Merit-Amun)** อย่างไรก็ตาม สตรีที่ใช้ชื่อนี้ในหน้าประวัติศาสตร์ยุคนั้นก็ยังมีอยู่หลักๆ สองคน คนแรกคือธิดาของฟาโรห์ทาโอที่ ๒ (Tao II) แห่งราชวงศ์ที่ ๑๙ ส่วนอีกคนหนึ่งคือธิดาของฟาโรห์รามเสสที่ ๒ แห่งราชวงศ์ที่ ๑๙ เช่นนั้นแล้วเธอคือ "เมริตอมุน" คนไหนกันแน่?

โรคที่มัมมี่ "สตรีนิรนาม เอ" คือมัมมี่ที่นักอียิปต์วิทยามีข้อมูลมากที่สุด ด้วยว่าเพิ่งได้รับการทำซีทีสแกนมาหมาดๆ จนพบว่าเธอเป็นสตรีในวัย ๖๐ ปีที่ได้รับการทำมัมมี่อย่างดี และนางไม่ได้ถูกลงโทษเหมือนกับเพนเทวีเรหรอกครับ แต่สาเหตุที่ทำให้เธোগรีดร้องคือ "โรคหลอดเลือดหัวใจ" ที่ทำให้เธอเสียชีวิตเฉียบพลัน ด้วยว่ามีการค้นพบภาวะหลอดเลือด

แข็ง (Atherosclerosis) ในหลายบริเวณของร่างกาย นั้นหมายความว่าเธออาจจะสิ้นลมในทันที แต่กว่าจะมีคนมาพบศพก็ผ่านไปหลายชั่วโมงแล้วจนเธอเกิดภาวะตัวแข็งหลังตาย (Rigor Mortis) ก็เลยทำให้ผู้ทำศพไม่สามารถจัดปากที่อ้าค้างและขาที่ไขว้กันของเธอให้กลับมาสู่ท่วงท่าปกติได้อีกต่อไป

และด้วยว่ามัมมี่ร่างนี้ยังคงมี "สมอง" หลงเหลืออยู่ในกะโหลกด้วยจึงทำให้มีการเสนอกันว่ามัมมี่สตรีกรีดร้องนี้ไม่น่าจะเป็นมัมมี่ในสมัยของฟาโรห์รามเสสที่ ๒ ซึ่งมีการนำเธอสมองออกมาทางจุจุก นั้นหมายความว่าเธอน่าจะเป็นธิดาของฟาโรห์ทาโอที่ ๒ แห่งราชวงศ์ที่ ๑๙ มากกว่า

จะเห็นได้ว่าวิทยาการทางการแพทย์ในปัจจุบัน รวมถึงการทำซีทีสแกนได้เข้ามามีส่วนช่วยนักอียิปต์วิทยาในการตรวจสอบมัมมี่และทำความเข้าใจสาเหตุการตายรวมถึงการระบุตัวตนของเหล่ามัมมี่นิรนามได้อย่างน่าทึ่งทีเดียวครับ และในอนาคตอันใกล้นี้ ทางอียิปต์ก็มีแผนจะนำเหล่ามัมมี่นิรนามร่างอื่นๆ เข้ามาตรวจสอบแบบนี้ด้วยเช่นกัน นั่นหมายความว่าตัวตนที่แท้จริงของมัมมี่นิรนามทั้งหลายที่ยังคงเป็นปริศนาอยู่ก็ใกล้จะถึงเวลาถูกไขให้กระจ่างในเร็ววันนี้แล้วล่ะครับ ●

นครลึกลับ แห่งเทือกเขาแอนดิส “อินเดียน่า โจธ” เขียน

ว่ากันว่า บริเวณเทือกเขาแอนดิสส่วนที่เอนราบลงสู่ดินแดนประเทศเปรูนี้ไซรั นักสำรวจและนักโบราณคดีพากันไปสำรวจแล้ว บอกกล่าวเป็นเสียงเดียวกันว่า มีซากเมืองในยุคอดีตกาลเรียงรายเรียกราดอยู่มากกว่าหลายร้อยเมือง แต่ละเมืองทั้งหลักฐานทางโบราณคดีไว้ให้ศึกษากันมากเลยครับ เช่นซากอาคารและศิลปกรรมสวยงาม กับซากโครงกระดูกคนและสัตว์อยู่ในสุสานอีกเป็นอันมาก แสดงแจ้งชัดว่าที่นี่เป็นบ่ออารยธรรมเก่าแก่ตั้งแต่ก่อนสมัยของชาวอินคาเลยทีเดียวน

ผมคงไม่ต้องรื้อฟื้นความ

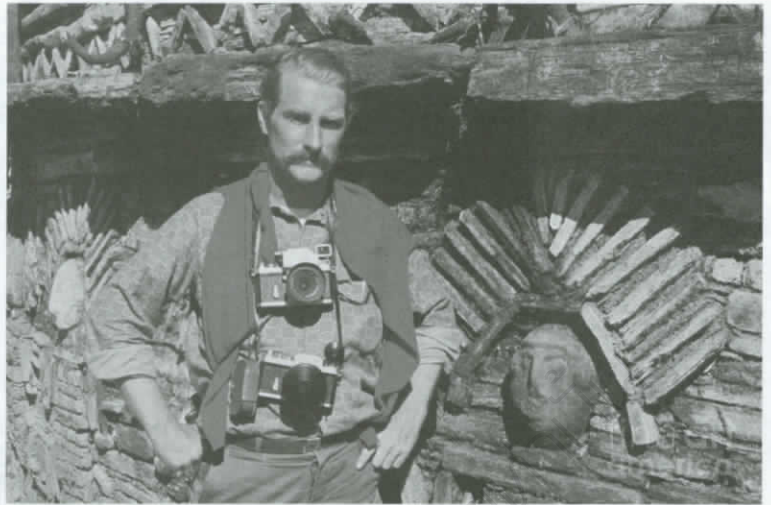
ทรงจำของท่านผู้อ่านอีกละนะครับว่า อันชาวอินคา และพรี-อินคา ที่ว่านี้เป็นกลุ่มชนพวกไหน เพราะด้วย ‘ตุน พิเศษ’ เคยเสนอเรื่องราวไปหลายครั้งเมื่อหลายปีมาแล้ว ชาวอินคาเป็นเจ้าของอารยธรรมอายุพันกว่าปีที่น่าสนใจยิ่งนัก โดยเฉพาะเมืองป้อมมาซูบิกูอินขึ้นชื่อลือชานับเป็นสถาปัตยกรรมอันน่าทึ่ง อย่างไรก็ตาม ชาวอินคายังไม่เก่งจริงครับ เพราะมีชนชาติลึกลับก่อนหน้านั้นซึ่งเรียกว่าชาวพรี-อินคา (Pre-Inca) ซึ่งมีอายุย้อนหลังไปหลายพันปี ได้ฝากอารยธรรมเก่าแก่ที่เรื่องวิไลเอามากมายไว้ในบริเวณเทือกเขาแอนดิสที่ว่านี้ และต่อมาในวันร้ายคืนร้ายก็พากัน

หายตัวไปทางไหนไม่ปรากฏ ปล่อยให้ชาวอินคาผู้อพยพมาทีหลัง เข้ามาขุมมือเปิบ ยึดเอาอารยธรรมที่ถูกทอดทิ้งเหล่านั้นเป็นของตน หน้าตาเฉยเลยขอรับ

นักสำรวจอาชีพคนเก่งที่ค้นพบเมืองโบราณนับสิบแห่ง หรืออาจถึงร้อยแห่ง ในบริเวณที่เขาตั้งชื่อว่า “คิ้วของป่าดิบ” (Jungle’s eye brows) ได้แก่ชายวัย ๕๗ ชื่อ ยีน ซาวอย (Gene Savoy) เท่าที่พบแล้วแจ้งๆ ก็ตกเข้าไป ๓๔ เมืองแล้วครับ เรียงรายอยู่ตามหน้าผาที่เต็มไปด้วยหินเว้าแหว่งแห่งดินแดนที่ราบสูงซึ่งลาดลงไปหาที่ต่ำอันเป็นป่าดงดิบดังกว้าง ในจำนวนนี้มีเมืองหนึ่งน่าสนใจ

ที่สุดซึ่งชาวอยตั้งชื่อว่า "แกรนพาจาดิน" (Gran Pajaten) และเราจะคุยกันในวันนี้แหละ

ขอบอกไว้ตรงนี้นะครับว่ายิน ชาวอย ผู้มาจากเมืองรีโนเนวาดาคอนนี่ มิได้เป็นนักโบราณคดีมาแต่ต้น แต่เขามีความรักที่จะผจญภัยและเสาะหาอารยธรรมเร้นลับอย่างฝังเลือดเสียแล้วจึงละทิ้งงานในหน้าที่ประชาสัมพันธ์แห่งพอร์ตแลนด์ รัฐโอเรกอนเข้าป่าหาประสบการณ์ทางโบราณคดีตั้งแต่ปี 1957 เมื่ออายุอานามได้สามสิบขวบเท่านั้น เขาฝึกงานชุดสำรวจทางโบราณคดีกับนักโบราณคดีดังๆด้วยความตั้งใจมั่นว่า จะต้องตามรอย ไฮแรม บิงแฮม ผู้โด่งดังให้จงได้...ใครคือ ไฮแรม บิงแฮม นะหรือขอรับ วิสัยนาได้ว่า คือนักโบราณคดีผู้โชคได้พบเมืองป้อมมาซูบิกูในปี 1911 นะซีครับผม



ดังนั้นบิงแฮมจึงเป็นบุคคลตัวอย่างที่ชาวอยฝันจะดำเนินรอยตาม และเขาก็ไม่ผิดหวังครับเพราะเขาได้พบเมืองโบราณในดินแดนวิลคาบัมบ้าอันเป็นเมืองที่ มันโค คาบิก ที่ ๒ ราชอาณาจักรสุดท้ายของอาณาจักรอินคาได้ประทับอยู่จวบจนวาระสุดท้ายในปี 1554 อันนานเนิ่นนาน..จึงนับได้ว่า ชาวอยเป็นนักสำรวจที่ประสบความสำเร็จ

คนหนึ่ง เพราะขณะนี้ อาชีพหลักของเขาก็คือการสำรวจอารยธรรมโบราณลูกเดียว

ยิน ชาวอย มิได้บินเดี่ยวในการสำรวจแบบ 'เข้ามาคนเดียว' นะครับ เขามีทีมงานเป็นนักโบราณคดีจากมหาวิทยาลัยต่างๆมาร่วมด้วยหลายคน ต่างก็มีความเห็นว่า อันเมืองแกรนพาจาดินนี้น่าจะมีอายุเกินพันปีขึ้นไป มีความเจริญยั่งยืนมาจนถึงศตวรรษที่ 16 และแล้วผู้คนในเมืองก็หายสาบสูญไปจากเมืองด้วยเหตุผลใดมิประจักษ์

นี่จึงเป็นนครลึกลับอีกแห่งหนึ่งซึ่งนักลึกลับศาสตร์ดาโตด้วยความสนใจชะจนอดรันทมิได้ต้องชักชวนท่านแฟนนูแฟนมาร่วมกันไขความลับยังงี้ละครับผม

นักโบราณคดีในทีมงานของชาวอยเชื่อว่า แกรนพาจาดินนี้น่าจะเป็นศูนย์กลางการค้าที่เชื่อมโยงดินแดนที่ราบสูงกับป่าดิบแอมะ



ซอนเข้าด้วยกัน แต่คนอื่นซีครับ มีความเห็นต่างออกไปคือยังแย้งกันอยู่ว่า แกรนพจาเตนเป็นอะไรแน่ระหว่างศูนย์การค้าและศาสนากับตัวเมืองที่อยู่อาศัย... ด้วยว่ามีหลักฐานหลายอย่างในซากปรักหักพังซึ่งบ่งบอกว่า ที่นี้น่าจะเป็นที่ตั้งของศาสนสถานกับโรงพิธีกรรมมากกว่าจะเป็นที่อยู่อาศัยนะครับ

เราพักเรื่องนี้ไว้ก่อนเถอะ เพราะไม่ว่าจะเป็นที่ตั้งของอะไรอย่างที่ว่านั้นก็ตาม ที่แน่ๆก็คือมันเป็นเมืองลึกลับนั่นแหละครับ จะเป็นเมืองพิธีกรรมหรือเมืองคนอยู่ มันก็เป็นเมืองเก่าก็อยู่ที่ละน่า แม่่นป้?... สิ่งที่น่าพิศวงมีตึกว่านั่นตั้งเยะ ได้แก่ซากปรักหักพังของอาคารภายในเมืองใดครับ

เมืองลึกลับนี้มีลักษณะสถาปัตยกรรมอันน่าสนใจจริงๆ



ให้ตื่นตาย อาคารใหญ่ที่สุดที่ขุดพบนั้นไม่รู้ว่าจะทำอะไรก็เลยบอกว่า เป็นอาคารพิธีกรรมตะไว้ก่อน มีรูปทรงสี่เหลี่ยมผืนผ้า เส้นผ่าศูนย์กลาง ๔๖ ฟุต และมีความสูง ๑๕ ฟุต นับว่าสูงใหญ่กว่าอาคารใดๆที่พบในป้อมมาซูบิกชู อันลือชื่อเสียอีก แสดงว่าที่แกรนพจาเตนนี้ต้องมีความสำคัญมา

แล้วมากโข อะไรก็ไม่น่าสนใจเท่ากับลักษณะการก่อสร้างอาคารซีครับ เพราะทำด้วยหินชนวนเป็นแผ่นๆเรียงอัดกันแน่น สอปูนที่ทำจากโคลนและยางไม้ และมีรูปสลักที่ทำจากหินชนวน เป็นภาพคนเรียงรายอยู่ราวสิบลูป ล้วนแต่สวมเครื่องประดับศิระขนาดใหญ่ทั้งนั้น ทำให้คิดว่าน่าจะเป็นรูปของเทพเจ้าและที่นี้คงจะเป็นเทวสถานอยู่วงใดอย่างหนึ่งค่อนข้างแน่

นอกจากเทวสถาน หรืออาคารพิธีกรรมขนาดใหญ่นี้แล้วยังพบอาคารขนาดย่อมอีก ๑๘ หลัง มีรูปทรงแตกต่างกับอาคารพิธีกรรม กล่าวคือเป็นรูปทรงกลม ๑๖ หลัง และสี่เหลี่ยมขนาดเล็กอีก ๒ หลัง อาคารเหล่านี้คงอยู่บนพื้นที่ประมาณ ๓๒ เอเคอร์ บนระดับความสูง ๙,๔๐๐ ฟุต





เหนือน้ำทะเล สิ่งที่น่าสนใจมากที่สุดอีกอย่างก็คือ บริเวณที่สูงลิ่วนี้ มีสุสานขนาดใหญ่ครับ แต่ไม่ใช่สุสานธรรมดา ชาวอียิปต์โบราณทำด้วยดินขนาดใหญ่กว่าตัวคนตั้งอยู่มากมาย เมื่อเข้าไปพิจารณาดูอย่างใกล้ชิดจึงพบว่ารูปปั้นนั้นที่แท้ทำหน้าที่เป็นโลงศพครับ...ข้างในมีมัมมี่บรรจุไว้พร้อมด้วยเสื้อผ้าและสมบัติส่วนตัว แต่ว่านิจจอนิจจัง! กระทั่งขึ้นไปบนความสูงเกือบหมื่นฟุตแล้วยังงั้หัวขโมยมันยังอุตสาหั้ตะเกียกตะกายปีนขึ้นไปจนได้ ชาวอียิปต์ได้พบกับความเสียดายว่า มัมมี่ในโลงศพพิเศษส่วนใหญ่ถูกปล้นเอาสมบัติไปเกือบหมดเลยครับ

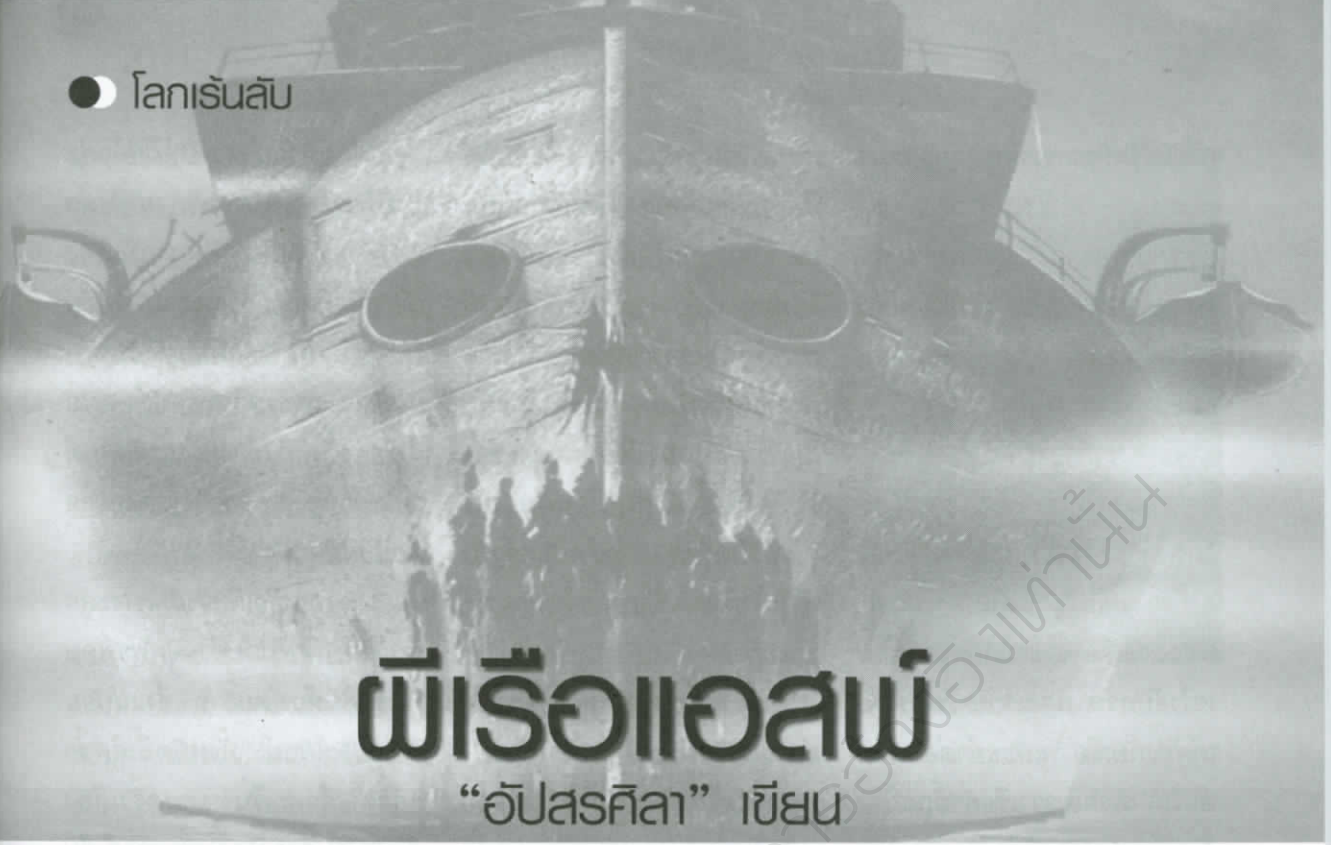
ความลับดำมืดที่ทุกคนกำลังถกกันก็คือ เจ้าของดินแดนแกรนพาจาดินนี้เป็นใคร? มาจากไหน?

สำหรับยีน ชาวอียิปต์เชื่อ

ว่าเป็นต้นตระกูลของอินเดียนเผ่าชาซาโปย่า (Chachapoya Indians) เพราะสถาปัตยกรรมที่นี้คล้ายกับลักษณะสถาปัตยกรรมของพวกชาซาโปย่า แต่นักโบราณคดีอื่นแย้งว่าน่าจะไม่ใช่ เพราะสถาปัตยกรรมบางแห่งมีร่องรอยมาถูกสร้างเสริมขึ้นใหม่ในสมัยอินคาและสมัยชาซาโปย่า ทำให้เข้าใจผิดไปหลายที เดียวนี้ก็ยังเถียงกันไม่เสร็จครับว่าใครเป็นเจ้าของแกรนพาจาดิน และที่นี้ใช้ประโยชน์อะไรแน่ ระหว่างศูนย์กลางพิธีกรรมและเมืองที่อยู่อาศัย สำหรับนักโบราณคดีบางคนบอกว่า แกรนพาจาดินมีขนาดเล็กเกินไปที่จะเป็นเมืองคนอยู่ กับไม่มีร่องรอยหลักฐานทางเศรษฐกิจเลย...ก็ปล่อยให้เถียงกันไปให้เสร็จก่อนเถอะครับ แล้วผมจะนำเอาบทสรุปมาคุยกับท่านในวันหลัง ที่จริง ในสายตาของนัก

วิชาการนั้น เมืองลึกลับแห่งเทือกเขาแอนดีสทั้งหลายนับว่าไม่ลึกลับเท่าใดหรอกครับ มีการสำรวจพบเจอมาตั้งแต่ปี 1966 โน่นแล้ว และนักสำรวจรวมทั้งตัวชาวอียิปต์เขียนหนังสือเกี่ยวกับเมืองลึกลับไว้หลายเล่ม แต่ก็อย่างว่าละครับผม ทั้งหนังสือและเรื่องราวของเมืองลึกลับก็รู้จักในหมู่ 'ผู้รู้' จำนวนหยิบมือเท่านั้นแหละหาได้แพร่พรายไปถึงคนอื่น ๆ ไม่ที่เป็นยังงั้ก็เพราะที่ตั้งของเมืองลึกลับนั้นลึกลับสมชื่อ จนไม่มีใครอย่างกรายเข้าไปได้ กับอีกประการหนึ่งก็คือชาวพื้นเมืองในบริเวณที่ตั้งของเมืองลึกลับเขาไม่ยอมร่วมมือกับคนนอก เวลานักโบราณคดีหรือใครก็ตามไปไต่ถาม เขาจะไม่บอกหรือครับว่าเมืองโบราณอยู่ที่ไหนทั้งที่รู้กันเต็มอก แม้กับนักโบราณคดีหรือนักวิชาการที่คุ้นหน้าคุ้นตากันแล้วเป็นอันดี พวกเขา ก็ยังไม่ยอมให้ไปสำรวจลำพังเลยครับ ต้องมีคนพื้นเมืองไปด้วย ในคณะสำรวจทุกครั้งไป มีอยู่หนึ่งยีน ชาวอียิปต์เคยต่อการจ้างชาวพื้นเมืองในละแวกนั้นไปด้วย ผลก็คือ ตอนเช้าเขาตื่นขึ้นมา ก็พบกับความตกใจสุดขีดว่าไกด์คนหนึ่งของเขาถูกแขวนคอตายอยู่หน้าที่พักนั่นเอง!....

ตั้งแต่นั้นมาชาวอียิปต์ต้องจ้างชาวพื้นเมืองเป็นคนขนของให้ในการปีนสำรวจทุกครั้ง ●



พีเรือแอสพ์

“อัสตรา” เขียน

เรื่องหลอนที่จะเล่าวันนี้
ปรากฏอยู่ในหนังสือพิมพ์
หลายฉบับในช่วงปี 1868 เริ่ม
แรกเป็นเรื่องที่มีคนส่งมาให้หนังสือ
พิมพ์เพมโบรกด็อคและหนังสือ
พิมพ์เทลลี

“วันที่ 1 กุมภาพันธ์
ถึงบรรณาธิการ”

“เรียนบรรณาธิการที่เคารพ
ผมจะรู้สึกเป็นพระคุณ หากท่าน
กรุณาตีพิมพ์เรื่องผีบนเรือแอสพ์ที่
ได้รับการส่งต่อมาจากที่หนึ่ง

เรื่องราวทั้งหมดต่อไปนี้เป็น
เขียนด้วยลายมือของกัปตันออก
ดริจ อาร์. เอ็น. (Alltridge, R.N.)
ซึ่งเป็นผู้บังคับบัญชาเรือ H.M.
Ship Asp 1850 ถึง 1857 เขา
เล่าถึงประสบการณ์ที่ได้เจอมากับ
ตัวเองตลอดระยะเวลาที่ทำงานอยู่

บนเรือ บอกไม่ได้ว่าเมื่ออ่านแล้ว
ทำไมจึงค้างอยู่ในใจนัก และผมก็
คิดว่า ทางที่ดีที่สุดก็คือการเขียน
เรื่องนี้ส่งมาให้หนังสือพิมพ์ของคุณ
หากมีข้อสงสัยใดๆ ขอให้
ติดต่อกลับไปยังกับต้นผู้เขียนเรื่อง
นี้ ซึ่งผมคิดว่า เขาจะตอบคำถาม
ได้กระจ่างกว่าผมเป็นแน่

ด้วยความเคารพ

ซี. ดักลาส.

“วิดาเรจ, เพมโบรกด 21
ม.ค. 1868”

.....

“เรื่องที่ผมจะเล่านี้ เป็น
เรื่องที่อาจเรียกมันว่าผีหรืออะไร
ก็ตามที่คุณอยากเรียก ต้อง
สารภาพว่า ผมเป็นคนไม่เชื่อเรื่อง
ผี และไม่กลัวผี ทว่า การที่ได้พบ
ประสบการณ์อะไรบางอย่างด้วย

ตัวเอง ก็เล่นเอาผมชวนเซ และ
แทบจะลืมนิ่งที่เกิดขึ้นไม่ได้ เพราะ
มันเป็นเรื่องที่ไม่คิดว่าจะเกิด เรื่อง
เหล่านี้ผมอาจจำวันที่ไม่ได้ แต่ราย
ละเอียดของมันชัดเจนกระจ่าง
ไม่ลืมน

มันเริ่มขึ้นเมื่อปี ค.ศ.1850
เวลานั้นกองทัพเรือได้รับมอบเรือ
แอสพ์มาใช้เป็นเรือสำรวจ แต่ก่อน
หน้านั้นก็มีการเข้าอู่เพื่อซ่อมแซม
ก่อนออกล่องน้ำอีกครั้ง ความโด่ง
ดังของเรือแอสพ์เริ่มเข้าหูผมตั้งแต
วันแรกที่ผมไปดูเรือที่อู่ซ่อม ผู้
อำนวยการอู่ต่อเรือเมื่อรู้ว่าผมจะ
เป็นบังคับการเรือลำนี้ก็กล่าวด้วย
น้ำเสียงติดตลก

“คุณรู้ไหม เรือของคุณมีผี
สิง?” คำพูดเหมือนจะเย้ยทักทาย
แต่มันเป็นคำทักที่ผมออกจะงง

“นี่ผมก็ไม่รู้ว่า จะมีคนงานอยู่จะมาทำงานบนเรือหรือเปล่านั้น” เขาหัวเราะในลำคอ แน่แน่นอนว่าผมยอมรับ “ไม่เป็นที่ใครครับ ผมไม่สนใจมีและกล้าบอกว่า ผมจะจัดการกับระบบต่างๆ ให้เรือพร้อมทำงานเร็วที่สุดเท่าที่จะทำได้”

ผมคิดเอาไว้ในใจว่า จะไม่พูดถึงผีกับเจ้าหน้าที่หรือช่างคนใดแม้สักคำ แต่แปลก ก่อนที่ช่างต่อเรือจะเข้ามาทำงานซ่อมหนึ่งสัปดาห์ พวกเขาขอร้องให้ผมเลิกยุ่งกับเรือ และอย่าซ่อมแซมต่อไป พวกเขาว่าเรือลำนี้ถูกผีสิงใครที่เข้ามาเกี่ยวข้องกับมันจะโชคร้ายไม่ดี ผมไม่เห็นด้วยอย่างยิ่ง แต่ก็หัวเราะเบาๆ ด้วยอาการคือแผลง “ทำงานให้เสร็จเถอะ เรื่องอื่นผมรับมือเอง”

ในที่สุด เรือแอสพีก็ได้รับการซ่อมแซมจนเสร็จและออกจากท่า แล่นมาถึงแม่น้ำดีอย่างปลอดภัย ลูกเรือเริ่มงาน ภารกิจในแต่ละวันผ่านไปอย่างดี แต่แล้วประสบการณ์ประหลาดก็เริ่มขึ้น ผมไม่ทันสังเกตว่ามันเริ่มตั้งแต่วันที่... เพียงแต่นึกออกว่า หลังจากงานในแต่ละวันของผมจบลง ผมชอบใช้เวลาอ่านหนังสือหลังน้ำชาหรือบางทีก็ให้เจ้าหน้าที่คนหนึ่งคอยอ่านออกเสียงให้ฟัง ตอนนั้นเองเริ่มมีเสียงแปลกๆ ปรกวนสมาธิอย่างต่อเนื่อง มันดังมาจากห้องโดยสารด้านหลังซึ่งสามารถมอง

เห็นได้จากจุดที่ผมนั่ง ห้องนี้ปกติมีคนทำงานซูลมุน แต่แปลกที่เป็นเวลาเย็น ลูกเรือควรกลับเข้าห้องไปหมดแล้ว คงเป็นใครสักคนที่เริ่มได้ที่ตั้งแต่อาทิตย์ตกดินไม่นาน เพราะเสียงนั้นดังเหมือนเสียงคนเมาเดินเซ ขนหรือล้มพาดสิ่งของในห้อง ช้ายังดูเหมือนคันอะไรปะปะไปเรื่อย หรือว่าเป็นสจ๊วตหัวหน้าผู้ดูแลเรือกำลังค้นหาอะไรบางอย่าง

“สจ๊วต...อย่าส่งเสียงดังสิ” ผมไว้ออกไป คาดทำให้เสียงเบาลงแต่ไม่ได้หยุดสนิท ผมอ่านหนังสือต่อ แต่สมาธิก็ต้องชะงักครั้งแล้วครั้งเล่า เมื่อเสียงนั้นดังขึ้นเรื่อยๆ

“นายทำอะไรนะ สจ๊วต?” ส่งเสียงร้องถาม เงียบ เมื่อไม่ได้รับคำตอบผมก็เลยยอมแพ้ ลูกขึ้นคว่ำเทียนเข้าไปส่องในห้องเคบินต้นเสียง ทว่า ไม่มีใครอยู่ที่นั่น ช้าทุกอย่างที่ดูเหมือนจะต้องล้มหรือหักพังกลับอยู่ดี...??

เสียงปรกวน ยังมีอยู่ต่อไป ไม่มีทีท่าว่าจะหยุดง่ายๆ แต่ผมก็ยิ่งใจขึ้นอยู่อย่างหนึ่งว่า ไม่ได้หยุด ผาด ยังมีจำแม็คฟาร์เลนอีกคนที่ไดยินและเป็นพยานได้ กระนั้นเราสองคนก็เหมือนจะไม่มีอะไรเสียงที่ดังนานวันจนกลายเป็นคันเคยวันไหนที่มีเสียงดังแบบหาค้นต่อไม่ได้ แล้วบังเอิญแม็คฟาร์เลนอยู่ด้วย เขาก็ยกไหล่

“ผมว่าน่าจะเป็นผีแล้วละ ไม่มีใครอยู่ที่นั่นเลย” ผมรับคำแล้วอ่านหนังสือต่อ หากมีเสียงเดียวกันเกิดอีกแล้วเขาถาม “ไดยินใหม่ครับ มีใครสักคนอยู่ที่นั่นหรือเปล่า?” และผมก็จะตอบว่า “ผมก็เชื่ออย่างนั้น คงต้องมีพี่มาสักคนทีลงไปถึงห้องโดยสาร เขาคงอยากคุยกับผมละมัง?”

เชื่อเหลือเกินว่าผมคงจะลุกขึ้น และเดินไปกับจำแม็คฟาร์เลนเข้าไปค้นห้องโดยสาร ซึ่งแน่นอนว่าไร้ประโยชน์ ทั้งหมดนี้เกิดซ้ำแล้วซ้ำเล่าทุกคืน บางครั้งเสียงดังเหมือนการเปิดลิ้นชักหรือตู้เก็บของใต้ที่นั่ง เคลื่อนย้ายขวดเหล้า แก้วน้ำบนชั้นวางหรือสิ่งของอื่นๆ ในความเป็นจริง เสียงที่เหมือนกับว่าทุกอย่างในห้องโดยสารเหมือนจะเคลื่อนย้ายหรือถูกรบกวนตลอดเวลา นั้น เป็นเวลาที่เรือจอดอยู่ห่างจากฝั่งมากกว่าหนึ่งไมล์ และผมยังสังเกตเห็นว่าไม่มีใครเข้าถึงส่วนหน้าของเรือและห้องโดยสารตรงนั้นมีบันไดคั่นอยู่ แม้จะมีทางเดินตรงระหว่างห้องโดยสาร แต่ประตูทั้งสองของแต่ละห้องอยู่ที่เชิงบันได และจากห้องโดยสารห้องหนึ่ง ใครก็สามารถมองทะลุเข้าไปอีกห้องหนึ่งได้อย่างชัดเจน ถ้าหากใครสักคนจะปรากฏตัวขึ้นตรงนั้น ก็ย่อมเห็นกันหมด

“มีอยู่ครั้งหนึ่ง เมื่อเรือถูกลากไปที่ใกล้ท่าเรือคอนนาท์ ผม

และจำแม่คฟาร์เลนขึ้นฝั่งไปดื่ม
ชาที่บ้านเพื่อนใกล้เมืองเซสเตอร์
เมื่อผมกลับมาถึงเรือประมาณสี่ทุ่ม
ขณะที่กำลังลงบันไดจากคาดฟ้า
ไปยังห้องใต้ท้องเรือ นั้น ผมคิด
ว่าผมได้ยินเสียงใครบางคนวิ่งมา
จากห้องโดยสารด้านหน้า ตอน
นั้นมันค่อนข้างมืด ผมหันไปหาจำ
แม่คฟาร์เลนซึ่งอยู่ข้างหลัง

“ยีนนิ่งๆสักครู่ ผมคิดว่า
ผมจับผีได้แล้ว” ผมกระซิบบอ
แล้วหลบเข้าไปในห้องเคบินส่วนตัว
หยิบดาบที่แขวนไว้เหนือเตียง แล้ว
ชักดาบออกจากฝักส่งให้

“เอาละนะแม่คฟาร์เลน
อย่าปล่อยให้ใครผ่านคุณไปได้ ถ้า
ใครคนนั้นพยายามผ่าน พันไม้เล็ง
เข้าใจไหม? ผมรับผิดชอบเอง”
จากนั้นผมย้อนกลับไปห้องโดยสาร
เปิดไฟและค้นหาทุกที่ แต่
ไม่พบอะไรหรือร่องรอยใดจากสิ่งที่
ผมได้ยิน พอๆกับจำแม่คฟาร์เลน
ที่เรือเก็

“ผีอีกแล้ว!”

สุดท้ายผมก็ต้องพูดซ้ำแบบ
เดิมๆ ทั้งที่เสียงผีเท่านั้นชัดแจ่ม
จนไม่เคยรู้สึกมันใจอะไรในชีวิต
มากไปกว่าที่ท่าคราวนี้เลยผีหรือ
อะไรก็ตามที่คุณจะเรียก อาจ
หลุดหลุดที่ผมไม่เชื่อ หรือไม่แสดง
อาการกลัวลนลาน ทำให้ “อะไร”
สิ่งนั้นชักคุ้ยความผมมากขึ้น

บ่อยครั้งที่ผมนอนอยู่บน
เตียงตอนกลางคืนได้ยินเสียงราว

กับว่าลิ้นชักของผมถูกเปิดและ
ปิด ฝาเครื่องซักผ้าด้านบนถูก
มือที่มองไม่เห็นยกขึ้นและทิ้งให้
ปิดลงเสียงดังอย่างไม่ใช่ใจ บาน
เกล็ดหน้าต่างของเตียงตรงข้าม
เปิดปิดได้เอง นักช็อกว่านั่น
ก็คือบางครั้งในตอนเย็นเมื่อนั่ง
อยู่ในห้อง ก็มักได้ยินเสียงเคาะ
ปิกหมวกซึ่งผมสวมไขว้ไปไว้ที่
ท้ายทอย และก็เหมือนเดิมที่
มองไม่เห็นตัวคนทำ ทั้งที่รับรู้ได้
ถึงการปรากฏตัวของบางสิ่งที่มอง
ไม่เห็น ถึงขนาดบางครั้งมันใจใน
ตำแหน่งของ “อะไร” จนแทบจะ
เอามือวางหรือบอกตำแหน่งนั้นๆ
ได้ด้วยซ้ำ แต่ก็อย่างที่ผมบอก คือ
ทั้งหมดนี้เกิดขึ้นโดยที่ผมไม่รู้สึ
ตกใจหรือใส่ใจ เพียงแต่ไม่เข้าใจ
หรือไม่สามารถอธิบายถึงสิ่งที่ผม
รู้สึกหรือได้ยินได้

อย่างไรก็ตามครับ ในที่สุด
“อะไร” นั้นก็สามารถหาคนที่จะ
สื่อสารพบ

เรื่องมันเกิดเมื่อครั้งหนึ่งที่
เรือกำลังจอดทอดสมออยู่ในเส้น
ทางมอสทิน (Mostyn Roads)
ผมถูกนายสิบปลุกให้ตื่น เขาขอ
ให้ผมขึ้นมาบนคาดฟ้าเพราะมีเจ้า
หน้าที่ระวังเหตุการณ์คนหนึ่งแจ้ง
ว่า เห็นผู้หญิงคนหนึ่งยืนอยู่บน
แท่นบังใบจักรเรือ ขึ้นขึ้นไปบน
สวรรค์ ผมรู้สึกโกรธว่าไม่น่าเป็น
ไปได้ จึงบอกให้เขาส่งเจ้าหน้าที่
ระวังเหตุการณ์ไปบนคาดฟ้าอีก



ครั้ง และให้อยู่ที่นั่นจนถึงเวลา
แสงแดดส่องเต็มที่ แต่ตอนที่นาย
สิบพยายามถ่ายถอดคำสั่ง เขาเกิด
ชักอย่างรุนแรง ทำให้ผมต้องขึ้น
ไปบนคาดฟ้าด้วยตัวเองและทั้งยัง
ต้องคอยดูแลนายสิบคนนั้น และ
ผลที่ตามมาคือผมเองต้องอยู่คอย
เฝ้าคาดฟ้าจนแสงแดดจ้า แต่ผม
ก็ไม่เห็นอะไรเลย

ผิคนที่ว่า ยังแสดงความ
เสียนต่อไป

คราวหนึ่ง เมื่อเรือจอด
อยู่ในแม่น้ำฮาเวอร์ฟอร์ดเวสต์
(Haverfordwest) ตรงข้าม
กับลอว์เรนนี่ (Lawrenny) มัน
เป็นบ่ายวันอาทิตย์ซึ่งลูกเรือขึ้น
ฝั่งกันหมดรวมทั้งผมเอง เรือเหลือ
แค่สจ๊วรดกับลูกเรืออีกสองคนคอย
ดูแล ในระหว่างที่ผมไม่อยู่นั้นเอง
สจ๊วรดกำลังจะลงไปห้องโดยสาร
ของผม ได้ยินเสียงที่มองไม่เห็น
ตัวพูดด้วย เขาเข้าอันทุ๊ดตุ๋นลง
ทันทีด้วยความตกใจ และความ

ตกใจก็เล่นเอารูปลักษณะของเขาเปลี่ยนแปลงไปมากจนแทบจำไม่ได้ ทันทีที่ผมกลับมาถึงเรือ ก็พบว่า สจิวร์ตรีบเล่าเรื่องที่เจอจนปากสั่น เขาขออนุญาตปลดออกจากเรือและขอขึ้นฝั่งให้เร็วที่สุด ผมรู้สึกว่าเป็นต้องยินยอมเพราะท่าทางของเขานั้น สั่นและชืดเสียวจนอยู่อีกคืนก็ไม่น่ารอด

เรื่องราวในเรือผีสิงที่ผมประจำการอยู่ ไม่ช้าก็ถึงหัวฝั่ง จนนักบวชแห่งลอร์เรนนี่ (มิสเตอร์ฟิลลิปส์) ขออนุญาตสัมภาษณ์ลูกเรือถึงเหตุการณ์ที่เกิดขึ้น หลังจัดการสัมภาษณ์ลูกเรือแล้ว หลวงพ่อก็ไขความลับ ท่านมีความเชื่อ มีวิญญาณทุกขัระทมสิงอยู่บนเรือ เป็นวิญญาณของหญิงสาวสวยผู้ถูกฆาตกรรมบนเรือลำนี้เมื่อคราวที่เรือยังเป็นเรือบรรทุกผู้โดยสาร มันเป็นเรื่องเบื่องหลังที่ผมเองก็เพิ่งรู้

ตามที่หลวงพ่อกเล่า เรือแอสฟ์ลำนี้เคยขนส่งไปรษณีย์

ระหว่างพอร์ต แพทริค สกอตแลนด์ และโดนาท์ดี โอร์แลนด์ด้วย แต่ในการเดินทางครั้งหนึ่ง หลังส่งผู้โดยสารขึ้นฝั่งหมดแล้ว สจิวร์ตรีบของเรือก็เดินทางไปตรวจความเรียบร้อยในท้องโดยสารหญิง ที่นั่น เธอทั้งตกใจและสยดสยองเมื่อพบว่า มีร่างหญิงสาวสวยคนหนึ่งถูกเชือดคออยู่บนเตียงเรือ.. ตายสนิท แต่หญิงสาวคนนั้นเป็นใคร และตายอยู่บนเตียงอย่างไร ไม่มีใครบอกได้ แม้ถึงบัดนี้ก็ยังไม่มีใครรู้ แน่แน่นอนว่าเหตุการณ์นี้ กลายเป็นเรื่องลึกลับและโจษกันมากขึ้น การทำให้เรื่องเงียบหายไปก็คือถอดเรือแอสฟ์ออกจากประจำการทันที ตั้งแต่นั้นเรือแอสฟ์ก็ถูกทิ้งขว้าง ไม่เคยนำมาใช้อีกเลยจนกระทั่งส่งมอบให้เราสำหรับงานสำรวจ

"ในช่วงหลายปีที่ผ่านมาก็ผมบังคับการเรือแอสฟ์ ต้องยอมรับว่าเสียคนไปหลายคน บางคนหนีไปโดยไม่ยอมแม้แต่จะขอ

อนุญาต บางคนก็มาขอลาออกด้วยเหตุผลว่าเห็นร่างโปร่งแสงของผู้หญิงในเวลากลางคืน ชี้นิ้วขึ้นไปบนท้องฟ้า (น่าจะเป็นคนเดียวกับที่หลายคนเห็น) ตลอดหนึ่งปี ผมพยายามที่จะเห็นเรื่องทั้งหมดเป็นเรื่องตลกร้าย ทว่าแต่ละเรื่องก็มักจะบอกไปในทางเดียวกันแน่นอน..ผมไม่เชื่อว่าจะมีใคร ไม่ว่าทั้งสจิวร์ตรีบหรือกะลาสี ลงไปในท้องโดยสารหลังความมืดมาเยือน โดยเฉพาะเมื่อเหล่านายไม่อยู่เรือเพียงแต่ผมไม่กลัว

ผิดนนั้นเล่นแรงขนาดที่ว่าผมเคยตื่นขึ้นมาในคืนหนึ่งเพราะรู้สึกว่ามีมือใครสักคนทาบบนขานอกผ้าห่ม ผมลืมหายใจแล้วนอนนิ่งแบบไม่กระโดดกกระตักพยายามจะรู้ว่าเกิดอะไรขึ้น ก่อนตัดสินใจควานมือออกไปคว้ามัน อีกมือหนึ่งก็ตึงกระดิ่งเรียกซึ่งอยู่เหนือหัวทันที นายลิปที่ได้ยินสัญญาณรีบลงมาหาพร้อมตะเกียงในมือ แต่ไม่พบอะไร

เหตุการณ์คล้ายแบบนี้เกิดขึ้นกับผมหลายครั้ง เช่นอีกครั้งหนึ่งผมรู้สึกว่ามีมือวางอยู่ที่หน้าผากจนนึกว่าใครสักคนแอบมายืนด้านหลังแล้วเล่นตลก แต่ก็ทันทีที่รู้สึก ผมติดตัวฝั่งขึ้นจากเตียงทันที ขวับ ผมไม่เห็นอะไรเลย ไม่ได้ยินกระทั่งเสียงเจ้าของมือ หากเป็นคนหลีกหลบ ถึงอย่างนั้น ผมไม่เคยรู้สึกกลัวหรือสนใจผี หรืออะไร



ก็ตาม คิดอีกทางมันกลับเป็นเรื่อง
สนุกสำหรับผมในเวลากลางคืน
เหมือนกับจะนอนรอฟังเสียงที่ไม่
สามารถนับได้ในห้อง และพอรู้สึก
ว่ามีใครบางคนอยู่ที่นั่น ก็จะรีบดึง
กระดิ่งให้กะลาสีที่ทำหน้าที่รับเวร
เผ่ายามมาหาขณะเงยหูฟังอย่าง
ตั้งอกตั้งใจว่าจะได้ยินเสียงฝีเท้า
หลบหนีบ้างหรือไม่ แต่...ไม่มีสัก
ครั้งเลย ทุกครั้งมันจบแค่ว่า เมื่อ
กะลาสีเวรเดินมาจากตำแหน่งมา
ถึงประตูห้องโดยสาร ผมก็ต้องแค่
เสแสร้งถามถึงลมหรือสภาพ
อากาศ หรืออาจคุยเรื่องมีหนูใน
เรือหรือไม่..ทำนองนั้น

แต่ผมสามารถบอกได้อย่าง
มั่นใจว่า ตลอดระยะเวลา ๑๕ ปีที่
บังคับการเรือ ไม่มีช่วงไหนเคยได้
เบาะแสสาเหตุของเสียงหรือเรื่อง
อื่นใดเล่าไว้ข้างต้น และยังไม่ได้มี
ความคิดว่ามันคืออะไรแม้แต่บ่อย

"ท้ายที่สุด เรือก็ต้องการ
การซ่อมแซม จึงได้รับคำสั่งให้จอด
เทียบท่าเทียบเรือเมืองเพนโบรค
คืนแรกนั้นเองทหารยามที่ประจำ
การใกล้เรือก็เล่าให้ใครๆ ฟังว่า
เขาเห็นผู้หญิงคนหนึ่งยืนอยู่บน
แท่นบังใบจักรเรือ ขึ้นขึ้นฟ้า จาก
นั้นก็ก้าวขึ้นฝั่งเดินตามทางเข้ามา
หาเขา ทหารยามว่า เขาคว่าเป็น
คาบศิลาขึ้นมาเตรียม ออกเสียง
ถาม "นั่นใคร?"

หญิงคนนั้นไม่ตอบ แต่ยังคง
เดินเรื่อย ร่างใสของเธอผ่าน



ป็นและผ่านตัวเขาไป ทหารตกใจ
ปากสั่น ทั้งปืนวิงหนีไปที่ป้อมยาม
ทหารยามคนถัดไปก็เจอผีผู้หญิง
คนเดียวกันและแบบเดียวกัน เขา
มองจนกระทั่งเธอค่อยๆ ละลาย
หายไปสู่อากาศ เขาตกใจถึง
ขนาดยิงปืนคาบศิลาเพื่อปลุกยาม
คนที่สามซึ่งยืนยามอยู่ใกล้โบสถ์
ปีเตอร์ ซากโบสถ์เก่า เขายัง
ให้การว่าเคยเห็นรูปปั้นที่คล้าย
ร่างเดียวกันนี้ เป็นรูปปั้นผู้หญิง
ยืนขึ้นนิ้วขึ้นสวรรค์ปักอยู่บนหลุมฝัง
ศพ คำให้การของทหารยามขวัญ
กระเจิง ประกอบกับความหวาด
กลัวขนาดจับกลุ่มกันตามกำแพงอยู่
เรือ ทำให้นายเวรต้องยอมเพิ่มคน
เพราะไม่มีใครยอมอยู่ที่ตำแหน่ง
ของตนคนเดียวอีกต่อไป เรื่องนี้
เห็นได้จากรายงานของเวรยามใน

คืนนั้น

สิ่งที่แปลกประหลาดสุดๆ
หลังจากผี หรือ "อะไร" แสดง
ฤทธิ์เต็มที ตั้งแต่คืนนั้น ไม่มีใคร
เห็นผีหรือได้ยินอะไรบนเรือแอสพ์
อีก ไม่มีทั้งเสียงที่เคยดังเหมือน
ก่อน และดูเหมือนว่าวิญญาณหรือ
อะไรก็ตามได้ออกจากเรือไปตั้งแต่
คืนนั้น สุดท้ายก็ไม่รู้ยู่ดีว่า ทำไม
เธอจึงสิงอยู่ไม่ไปไหนเสียที จู่ๆ
จะไปก็ไปง่าย ๆ เสียอย่างนั้น

"เรื่องนี้จบลงและเท่าที่ผม
รู้ ย่อมมีคนหัวเราะเยาะพอๆ กับ
มีคนเชื่อ ผมบอกได้เพียงว่าที่เล่า
มาเป็นความจริงทั้งหมดเท่าที่ผม
รู้และเชื่อ ไม่ว่าจะคุณยินดีจะเชื่อ
หรือไม่

ลงชื่อ... จี เอ็ม ออลดริดจ์
(G. M. Alltridge)



อนันตนาคราช ราชาหนายโลก “รักศรา” เขียน

Uางครั้งเราอาจรู้สึกที่ว่าสังคมที่เราเจออยู่ทุกวันนี้มันช่างวุ่นวายสับสน เต็มไปด้วยปัญหา ความขัดแย้งต่างๆ จนอยากจะทำป्लीกตัวหนีไปให้ไกล ใช้ชีวิตอยู่อย่างสงบ ซึ่งจริงๆ แล้วผู้ที่คิดแบบนี้ก็อาจจะไม่ได้มีเพียงแต่คุณผู้เดียว

ในตอนที่ได้เล่าเรื่องเกี่ยวกับเผ่าพันธุ์นาคร อมนุษย์จำพวกที่พยกายกึ่งสัตว์เดรัจฉานในคติพุทธ และอาจปรากฏในคติน่าฮินดูไปบ้างแล้ว แต่พวกนาครเองก็มีผู้ที่โดดเด่นอยู่หลายรายไม่แพ้เผ่าพันธุ์อื่น มีเรื่องราวให้เล่า

ขานกันมากมาย และหนึ่งในนั้นก็คือพญานาคราชตนหนึ่งซึ่งเป็นที่รู้จักกันดี ในฐานะผู้เป็นบัลลังก์ของพระเป็นเจ้า นามว่า “พญาอนันตนาคราช” หรือ “พญาเศษษะนาคร” นั่นเอง

กำเนิดของพญานาครตนนี้มีเรื่องราวเล่าขานกันหลากหลายแบบ บ้างก็ว่าเขาคือสาวกผู้ภักดีของพระวิษณุซึ่งอยู่รอดมาตั้งแต่จักรวาลเก่าดับสลาย จึงได้ชื่อ “เศษษะ” คือเป็นส่วนที่ยังหลงเหลือจากจักรวาลเก่า และปัจจุบันยังทำหน้าที่แบกจักรวาลทั้งปวงเอาไว้บนพังกพานของศิระษะจำนวนนับพัน

ความยิ่งใหญ่ของเขานั้นราวกับไร้ขีดจำกัดในมุมมองของคนทั้งหลาย จึงได้ชื่อว่า “อนันตะ”

แต่อย่างไรก็ตาม ในมหากาภระตะได้อธิบายว่าเขาคือพี่ชายคนโตของบรรดานาคทั้งปวงที่เกิดจากฤษิกัศยปเทพบิดร เป็นพี่ของพญาวาสูกีรีนาคร และนาคอื่นๆ อันเป็นบุตรของนางกัทรู ทว่าเมื่อนางกัทรูได้โองพนันจนชนะนางวินิตา มารดาของพระอรุณและพญาครุฑ แล้วนำนางกับลูกมาเป็นทาสไ้ใช้งานกดขี่ข่มเหงอย่างปราศจากความเมตตาปราณี พญาอนันตะกลับไม่เห็นด้วยกับการกระทำดังกล่าวแบบนาคอื่นๆ และมารดาเขาจึงทิ้งเหล่าพี่น้องของตนไป

พญาอนันตะใช้ชีวิตของตนออกเดินทางไปยังเขาต่างๆ ไม่ว่าจะเป็หินมาลัย เขาคันธมาถ์ หรือภูเขาสำคัญอื่นๆ เพื่อนั่งบำเพ็ญตบะ ผึกฝนขัดเกลาจิตใจของตนให้บริสุทธิ์สะอาดเพื่อทำตนให้เป็นประโยชน์ต่อโลกในกาลข้างหน้า ไม่เหมือนพี่น้องของตนที่ยังคงมัวเมากับการได้กลิ่นแก๊สนางวินิตาและพญาครุฑ จนกระทั่งความพยายามนั้นทำให้พระพรหมเกิดเห็นในความมุ่งมั่นนั้น จึงลงมาสอบถามสิ่งที่พญาอนันตะต้องการ

พญาอนันตะจึงเล่าเรื่องราวให้พระพรหมผู้เป็นปู่ของตนทราบ ว่าตนรู้สึกรังเกียจการกระ

ท่าของแม่และน้อง จึงปลิวเวก
มาอยู่ลำพัง พระพรหมเองก็ทราบ
ถึงเรื่องที่เกิดขึ้น จึงแนะนำว่าตอน
นี้จักรวาลยังไม่มั่นคงเท่าไรนัก
ต้องการใครบางคนช่วยค้ำจุนดูแล
และขอให้พญานาคนั้นตะไปอาศัยได้
สุดของจักรวาล คอยปกครองและ
ค้ำจุนจักรวาลจากที่แห่งนั้น



สอดคล้องกับคติดังกล่าว เช่นกับ
ที่มีองค์รูปพาลีเป็นสัญลักษณ์ของ
พระมหากษัตริย์

นั้น ทำให้เกิดการประลองฤทธิ์
กัน โดยมีการทำทลายให้พระวายุ
ขยับเขยื้อนพญานาคขนาดที่พัน
รอบเขาพระเมรุให้ได้

ภายหลังหน้าที่ค้ำจุน
รองรับจักรวาลนี้ ก็กลายเป็นที่
ประทับใจให้พระวิษณุพักผ่อนไปด้วย
โดยปริยาย และกลายเป็นที่มา
ของศิลปะต่างๆในโลกมนุษย์ ที่
มักทำเป็นรูปพระวิษณุ หรือพระ
นารายณ์ บรรทมอยู่บนหลังพญา
อนันตนาคราช หรือที่เราเรียกกัน
ว่า "นารายณ์บรรทมสินธุ์" กัน
นั่นเอง

พญานาคอนันตนาคราชก็จัด
ว่าเป็นหนึ่งในสาวกที่จงรักภักดีต่อ
พระวิษณุที่สุดอีกรายหนึ่ง แม้ตัว
ผมเองก็ยังไม่ทราบชัดเจนว่าเพราะ
อะไร มีเรื่องเล่าในมหากาพย์มหา
ภารตะบางสำนวน ว่าวันหนึ่งที่
พญานาคได้รับหน้าที่ให้ปกป้อง
พระวิษณุยามพักผ่อน ไม่ให้ผู้ใด
เข้ามารบกวนพระวิษณุได้โดยง่าย
ในวันนั้นพระวายุ เทพเจ้าแห่ง
ลมต้องการจะพบกับพระวิษณุ
ทว่าพญานาคกลับปฏิเสธคำขอ

พระวายุจึงผนวกกำลังกับ
พระอัคนี เผาพญานาคให้คลาย
ตัวจากภูเขา แต่พญานาคก็กลืน
กินไฟไปหมดสิ้น เมื่อดลบันดาล
น้ำให้ท่วมก็ยังถูกพญานาคกลืน
กินเอาน้ำเข้าไป แม้จะใช้ลมพัด
เท่าไรก็ไม่อาจเขยื้อนพญานาคออก
ได้ พระวายุจึงเชิญ**นารทมุณี**มาเล่น
ดนตรีอยู่เหนือภูเขาจนพญานาค
ต้องหันไปมอง และนั่นก็เป็น
จังหวะให้พระวายุสามารถพัดบาง
ส่วนของภูเขาพระเมรุให้แตกออก
มาได้ เรียกได้ว่าพญานาคเป็นฝ่าย
พ่ายแพ้ในการแข่งขัน แต่อย่างไร
ก็ตาม พญานาคก็ยังได้รับการ
ปลอบใจจากพระวิษณุ และกลายเป็น
ที่มาของภาชิตสอนใจของคติ
ฮินดู ทำนองว่า "การควบคุมจิตใจ
ของตนเองนั้น ยากยิ่งกว่าการ
ดื่มน้ำทั้งหมดในมหาสมุทร การ
ถอนเขาพระเมรุ หรือการกลืนกิน

คติว่าพญานาคอนันตนาคราช
เป็นที่ประทับของพระวิษณุ จึง
ทำให้ศิลปะไทยที่เชื่อว่าพระมหา
กษัตริย์เป็นสมมติเทพของพระ
วิษณุที่อวตารมาบนโลก ได้สร้าง
เรือพระที่นั่งอนันตนาคราชมาเพื่อ



ไฟ” ซึ่งเป็นการสรรเสริญผู้ฝึกฝน
ขัดเกลาจิตใจของตน

บางสำนวนนั้น พญานาค
ได้เป็นฝ่ายทำท้าวเวทีก่อน
และพระวายุเป็นฝ่ายพ่ายแพ้แก่
พญานาค แม้จะใช้พลังลมจากสิ่ง
มีชีวิตทั้งโลกมาโจมตีก็ตาม และ
โดนพญานาคกลืนกินลมทั้งหมด
รวมถึงวายุเทพเข้าไป ก่อนจะปลด
ปล่อยพระวายุออกมาตามคำพระ
วิษณุขอ แต่ก็ทำให้ส่วนหนึ่งของ
เขาพระเมรุแตกออกตามตำนานที่
ได้กล่าวถึงก่อนหน้าอยู่ดี

นอกจากการปะทะกับพระ
วายุแล้ว บางตำนานก็ว่าพญา
อนันตนาคราชก็มีบทบาทสำคัญ
ในการนำต้นแบบทำนาฏศิลป์
ของอินเดียมาสู่ชาวภารตวรรษ
เนื่องจากพญานาคอยากชมการ
ร่ายรำของ**พระศิวะ** จึงบำเพ็ญ
เพียรเพื่อขอชมการร่ายรำนั้นอีก
ครั้ง พระศิวะจึงลงมาร่ายรำบน
โลกให้พญานาค (และ*น่าจะมีมนุษย์
ได้รับชม*) เชื่อกันว่าสถานที่ร่ายรำ
นั้นคือ **วิหารจัมพรัม** ในรัฐทมิฬ
นาฑู ประเทศอินเดีย และท่ารำ
เหล่านั้นได้กลายเป็นท่ารำแม่บท
ของนาฏศิลป์อินเดียสืบต่อมาจน
ทุกวันนี้

ความรักและภักดีของพญา
อนันตนาคราชที่มีต่อพระวิษณุ
ทำให้หลายครั้งที่มีการอวตารของ
พระวิษณุ เพื่อลงไปพิทักษ์จักรวาล
ที่ยุ่งเหยิง แม้พญานาคจะรัก

สันโดษ และปลีกตัวมาจากความ
วุ่นวายในหมู่พี่น้องของตนมาก่อน
ก็ตาม แต่พญานาคก็จะอวตาร
ตามลงไปคอยช่วยเหลือพระวิษณุ
อยู่เสมอ เพื่อช่วยกันปราบยุคเข็ญ
เช่นฆ่าเหล่าอสูรรม ผดุงความ
ยุติธรรมต่อโลกกรวกับสโลแกน
ของฮีโร่ในหนังสมัยก่อน เช่น
เมื่อพระวิษณุอวตารเป็น**พระราม**
พญาอนันตนาคราชก็จะอวตาร
ลงมาเป็น**พระลักษมณ์**ผู้เป็นน้อง
คอยเป็นตัวแวงครั้งรับอาวุธสารพัด
จากฝั่งยักษ์ให้กับทีมพระรามจน
ลงไปนอนเกือบตายอยู่หลายครั้ง
เมื่อพระวิษณุอวตารมาเป็น**พระ**
กฤษณะ พญานาคก็จะอวตารมา
เป็น**พลราม (หรือพระพลเทพ หรือ**
พระหลวิชัย) ผู้เป็นพี่ชาย และคอย
ต่อสู้เคียงบ่าเคียงไหล่กันอยู่เสมอ

ความรักที่อวตารของพระ
วิษณุมีต่ออวตารของพญานาคนั้น
ก็มีไม่แพ้ความภักดีที่พญานาคมี
ต่อพระวิษณุ พระกฤษณะเองก็
จะให้ความรักและเคารพพลราม
มาก พระรามเองเมื่อพระลักษมณ์
บาดเจ็บจนเจียนตายตอนรบกับ
กรุงลงกา ก็ถึงกับรำพึงว่าแม้ชนะ
และนางนางสีดากลับไปได้ แต่
ปราศจากพระลักษมณ์ ชัยชนะก็
ไร้ความหมาย

*เรียกได้ว่ารักกันมากไม่น้อย
กว่ารักภรรยาเลยทีเดียว!*

จะเห็นได้ว่าแม้พญาอนันต
นาคราชในเรื่องที่ได้เล่าให้แฟนา



นุแฟนทั้งหลายได้อ่านนั้น เป็น
พญานาคผู้เบื่อหน่ายในความ
วุ่นวายของโลก การต่อสู้แย่งชิง
ด้วยกลโกงกิเลสตัดหน้าทั้งหลาย
แต่ในที่สุดแล้วก็ยังไม่อาจหนีได้พ้น
ยังคงต้องกลับมาช่วยเหลือโลกร่วม
กับพระวิษณุเสมอ

บางทีผมก็อดคิดไม่ได้
ว่าเรื่องเล่าพวกนี้อาจจะบอกเรา
อ้อมๆ อยู่ก็ได้ว่า สุดท้ายแม้เราจะ
หลีกเลี่ยงหนีความวุ่นวายของโลกเพียง
ใด แต่ทว่าก็ไม่อาจจะหนีไปได้
ตลอด เพราะสุดท้ายความวุ่นวาย
พวกนั้นก็ยังคงดำเนินต่อไปจนอาจมา
ส่งผลกระทบต่อตัวเราสักวันหนึ่ง
ดังนั้นถ้าอยากจะทำโลกนี้ความ
วุ่นวายหรือความชั่วร้าย เราก็ควร
จะแก้ไขให้มันดีขึ้น แต่จะดีอย่างไร
อันนี้ก็คงอยู่ที่วิธีการของแต่ละคน
ละมังครับ ก็หวังว่าแต่ละท่านจะ
มีวิธีการทำให้โลกดีขึ้นในแบบของ
ตัวเองและใช้มันเพื่อโลกใบนี้กันนะ
ครับ พบกันใหม่ในฉบับหน้า ●

สามารถติดตามอ่านวารสารใหม่ได้ที่

<http://libapp.rmutp.ac.th/newBook/?cat=10>

- ห้องสมุดเทเวศร์
- ห้องสมุดโชติเวช
- ห้องสมุดพณิชยการพระนคร
- ห้องสมุดพระนครเหนือ

ปีที่ ๔๖ ฉบับที่ ๕๕๑ เดือนกุมภาพันธ์ ๒๕๖๔

ด้วย'คุณพิเศษ

โลดลิ่วสู่อวกาศ เลี้ยวลดสู่อดีตกาล
ใช้ถักช่วงขั้วเวลาด้วยคุณภาพ



ฟาร์มจระเข้ สมัยอียิปต์

สารพัดมัมมีนิรันดาม
ตามหาสุสานสาบสูญของอิมโฮเทป
ตำนานแคดมิสและฟินมิงกร
บันทึกสยาม จดหมายข้ามขอบฟ้า
เรื่องวุ่นๆของสมบัติกรุงทรอย

๑๐๐ 1171