



เฉลิมพระชนมพรรษามหาราช

อนันต์

• กรกฎาคม ๒๕๖๓ •

ISSN 0125 7226

๘๕ บาท





จากปก : พระบรมฉายาลักษณ์ พระบาทสมเด็จพระวชิรเกล้าเจ้าอยู่หัว
ภาพ : สำนักพระราชวัง

โอกาส

อุปสาร

ปีที่ ๖๐ | ฉบับที่ ๑๒ | กรกฎาคม ๒๕๖๓ |
นิตยสารเพื่อการท่องเที่ยวและอนุรักษ์ธรรมชาติ ศิลปวัฒนธรรม
ที่มียอดจำหน่ายสูงสุดในเมืองไทย
ISSN 0125 7226

▶ สารคดีประจำฉบับ

▶ ๓๘

ดงตาล-นางรำ กับเรื่องราวน่าจดจำที่สตั๊ดตีบ
สตั๊ดตีบมากมายด้วยพื้นที่ที่น่าสนใจ ชตาตีพย์ อำพันทอง เดินทางไปท่องเที่ยว
ในเขตทหารเรือ ทั้งการเยี่ยมชมเรือหลวงจักรีนฤเบศร เที่ยวทะเลสวย
ที่หาดนางรำและหาดนางรอง เยี่ยมชมบ้านของเต่าทะเลที่ศูนย์อนุรักษ์
พันธุ์เต่าทะเล รวมไปถึงเรียนรู้เรื่องราวของทรัพยากรทางทะเลอันทรงคุณค่า
ที่พิพิธภัณฑธรรมชาติวิทยาเกาะและทะเลไทย

▶ ๕๕

เที่ยววิถีใหม่ บนเส้นทางสายเก่า
สะพานชลมารควิถี-บางแสน-พัทยา-เกาะล้าน
สุรศักดิ์ ต้นตะโยธิน ออกเดินทางค้นหาความหมายและความสำคัญ
ของการเดินทาง ไปตามเส้นทางท่องเที่ยวที่ได้รับความนิยมมายาวนาน
ด้วยรูปแบบการท่องเที่ยววิถี New Normal ผ่านแหล่งท่องเที่ยวที่น่าสนใจ
ของชลบุรี อย่างชายทะเลบางแสนเรือไปจนถึงพัทยา แล้วข้ามทะเล
ไปสัมผัสกับความงดงามราวกับสวรรค์บนดินที่เกาะล้าน

แสมสาร หน้าบ้านเป็นทะเล
เชษฐา น้อยเล็ก ท่องเที่ยวแสมสารในรูปแบบที่แปลกใหม่
ด้วย Stand Up Paddle Board ท่ามกลางน้ำทะเลสีฟ้าใส
รวมถึงการล่องเรือชมเกาะสวย ทั้งเกาะจวง เกาะโรงโชน
เกาะโรงหนัง เกาะฉางเกลือ และเกาะพระน้อย หรือเกาะแฉกร
รวมถึงหาดทรายขาวละเอียดบนเกาะแสมสารและเกาะชาม
สถานที่ท่องเที่ยวยอดนิยมของอำเภอสัตหีบ

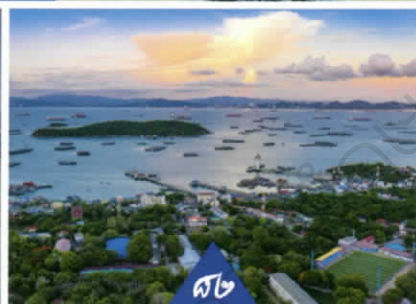


มากกว่าทะเลคราม จากเตยงามสู่ทรายแก้ว
หลายพื้นที่ของอำเภอสัตหีบนั้นได้รับการดูแลโดยราชนาวิไทย
รวมถึงหาดทรายสวยหลายแห่งที่ได้รับการพัฒนา
ให้เป็นแหล่งท่องเที่ยวสำหรับผู้คนทุกเพศทุกวัย
ปิยะฤทัย ปิโยพีระพงศ์ พาไปสำรวจความงดงามของ
หาดเตยงาม หาดสอ หาดทรายแก้ว และกิจกรรมท่องเที่ยว
เพื่อการเรียนรู้ต่าง ๆ อีกมากมายในเขตกองทัพเรือ





amazing
ไทยแท้



▶ ๕๕

บางเสร่-แสมสาร ชายฝั่งและสิ่งที่ยังเป็นไป

แม้ว่าความเจริญจากการท่องเที่ยวและอุตสาหกรรม
จะมีมากสักเพียงไร แต่ชุมชนประมงบางแห่งของสัตหีบ
ก็ยังคงรักษาวิถีชีวิตดั้งเดิมเอาไว้ได้อย่างเข้มแข็ง พร้อมกับ
การเปิดรับโอกาสด้านการท่องเที่ยวใหม่ ๆ ฐาตุร โกมารกุล ณ นคร
ข้าบรลัดเลาะเข้าไปตามชุมชนประมงต่าง ๆ จากบางเสร่จนถึง
แสมสาร เพื่อพบภาพความงดงามและเรื่องราวของชุมชนเหล่านี้

▶ ๕๖

Unseen...ใหม่ แต่ไม่ธรรมดาที่เกาะสีชัง

อภินันท์ บัวหภักดี ข้ามเรือจากแผ่นดินใหญ่ไปสู่เกาะสีชัง
ในวันแห่งการเปลี่ยนแปลง หลังเกิดเหตุการณ์การแพร่ระบาด
ของเชื้อไวรัสโควิด-๑๙ เกาะเล็ก ๆ แห่งนี้ก็ปรับตัวเพื่อเตรียมพร้อม
เข้าสู่การท่องเที่ยวแบบ New Normal และยังเต็มไปด้วย
แหล่งท่องเที่ยวอันซีน ที่ดูธรรมดาแต่กลับไม่ธรรมดามากมายหลายแห่ง

▶ คอลัมน์ประจำฉบับ

- ๐๐๔ บทบรรณาธิการ
- ๐๐๕ อาศิรวาท
- ๐๐๖ พักสายตา
- ๐๙๒ รายงานพิเศษ
- ๐๙๔ ชวนชิมริมทาง
- ๐๙๗ ที่พักบนเส้นทาง
- ๑๐๐ อ.ส.ท. เยาวชนตากล้องท่องเที่ยวไทย
- ๑๐๑ จับจ่ายรายทาง
- ๑๐๒ โลกกลมมน
- ๑๐๔ ท่องโลกใต้ทะเล
- ๑๐๖ ขับรถเที่ยว
- ๑๑๒ ปักหมุดเที่ยว
- ๑๑๔ หลังล้องท่องเที่ยว
- ๑๑๖ แวะชมสมบัติศิลป์
- ๑๒๒ สวัสดิวิถีไทย
- ๑๒๔ ต่างแดน...ต่างดาว
- ๑๒๖ เรื่องราวเรื่องเล่า จากเล่มเก่า อ.ส.ท.
- ๑๒๘ เที่ยวเมืองไทย วาดเมืองไทย
- ๑๓๐ Thailand Tourism Awards
- ๑๓๒ ข้าว ททท.
- ๑๓๔ แวดวงท่องเที่ยว/นิเวศวัฒนธรรม
- ๑๔๑ ดูดวงเดินทาง
- ๑๔๕ พบกับฉบับหน้า



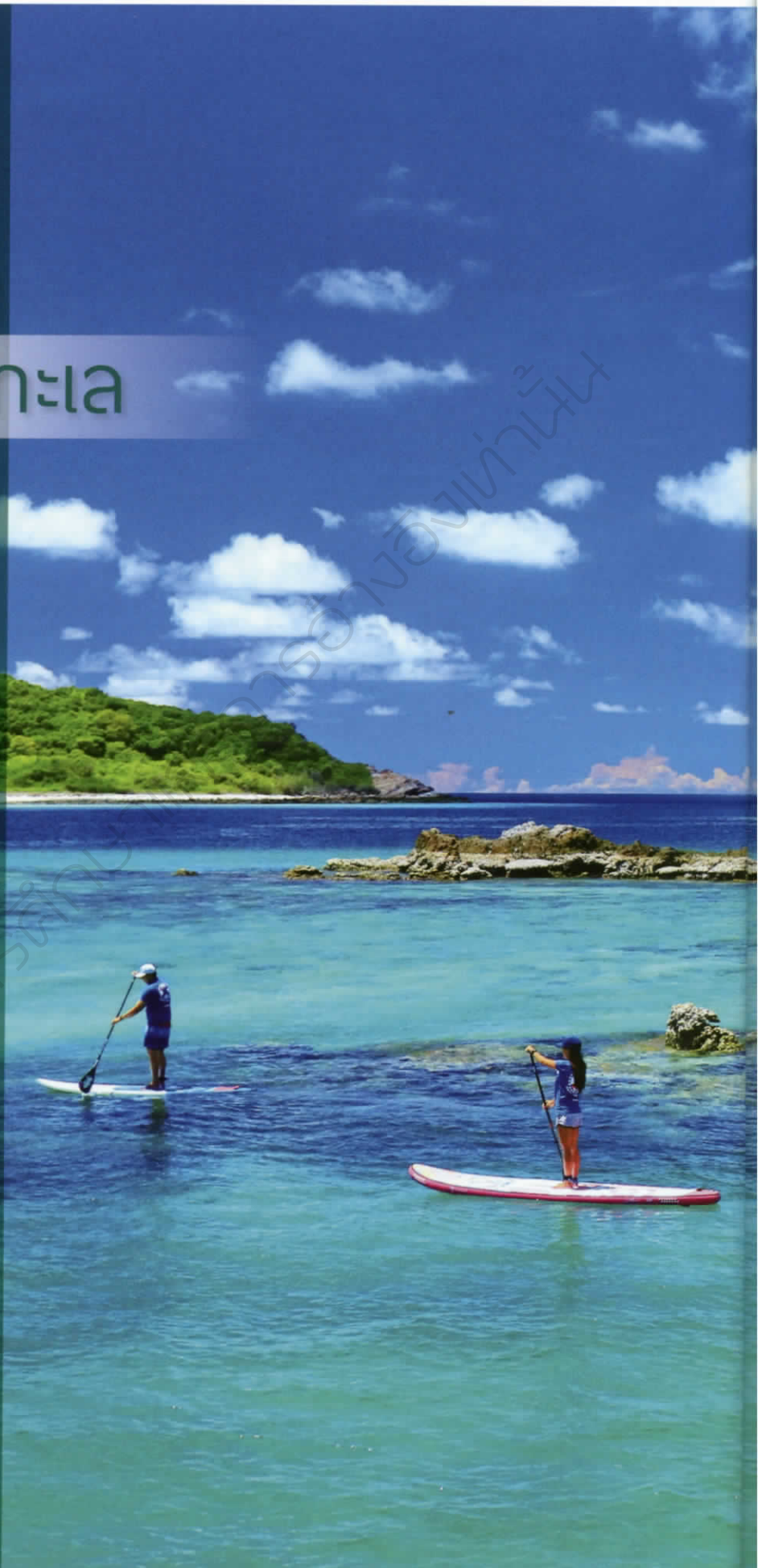
แสมสาร

หน้าบ้านเป็นทะเล

เชษฐา น้อยเล็ก เรื่องและภาพ

หน้าร้อนปีนี้หลายคนคงไม่ได้ไปเที่ยวทะเล เนื่องจากการแพร่ระบาดของไวรัสโควิด-๑๙ ทำให้สถานที่ท่องเที่ยวต่าง ๆ ถูกปิด และเราเองก็ต้องช่วยกันอยู่บ้านช่วยชาติ เพื่อช่วยลดการแพร่ระบาดของเชื้อ เมื่อสถานการณ์ทุกอย่างเริ่มคลี่คลาย มีการปลดล็อกให้สามารถออกไปท่องเที่ยวได้ โรคคิดถึงทะเลของเราก็ทำเรื่งกันที่ในช่วงหน้าฝนอย่างนี้จะมีทะเลไหนให้เที่ยวได้บ้างจริง ๆ แล้วทะเลไหน ๆ ก็พอเที่ยวได้ ถ้าช่วงนั้นไม่มีมรสุมเข้าจัง ๆ ที่ทำให้เกิดฝนตกหนัก และเพื่อความปลอดภัยก็ต้องไม่ออกไปเกาะไกล ๆ ที่สำคัญ ต้องดูพยากรณ์อากาศให้ดีด้วย

ท้องทะเลแสมสารก็ดูจะเหมาะสม ด้วยความที่อยู่ไม่ไกลกรุงเทพฯ เดินทางไม่ถึง ๒ ชั่วโมง จะออกไปเที่ยวเกาะที่อยู่ไม่ไกลจากฝั่งเท่าใด อีกทั้งทะเลที่นี่ก็ขึ้นชื่อเรื่องความสวยงาม ทั้งด้านบนและด้านล่าง เมื่อสองปีที่แล้วผมเคยพามาเที่ยวครั้งหนึ่ง คงพอจะจำกันได้ คราวนี้ผมจะไปเที่ยวสนุกให้จุใจไปเลย เก็บตัวมาเสียมาน ขอออกมาปลดปล่อยเสียหน่อย เช็กอากาศ ตัดต่อกิวเพื่อน ไม่ได้ไปกันเยอะหรอกครับ เลือกที่สนิทจริง ๆ และแน่ใจว่าไม่ใช่กลุ่มเสียงแม่ ๆ จอ่งที่ปัก จอ่งทิวร์ เมื่อทุกอย่างพร้อมก็ออกเดินทางกันเลย



สี่สิ้นแห่งท้องทะเลแสมสาร สวยงามเกินบรรยาย



สนุกกับ Stand Up Paddle Board ในทะเลแสมสาร

ใครอยากพาย SUP ของผมดูจะมีอาการรุนแรงมากกว่าโรคคิดถึงทะเลเสียอีก ดังนั้น กิจกรรมแรกที่ผมจะทำก็คือการออกไปพาย Stand Up Paddle Board (SUP) มาครั้งนี้ผมมาพร้อมกับ Let's SUP Buddy กลุ่มเพื่อนที่สตั๊นท์ที่รักการพาย SUP เหมือนกัน หนึ่งในนั้นก็คือสาวอ้อม ขาประจำที่ไปพาย SUP กับผมบ่อย ๆ Let's SUP Buddy ก็คือกลุ่มคนที่ชื่นชอบในกิจกรรมพาย Stand Up Paddle Board เหมือนกัน ที่ได้มารวมตัวกันทำกิจกรรมต่าง ๆ ทั้งสอนการพายให้กับคนที่สนใจ จัดทริปให้ไปสนุกด้วยกัน รวมถึงกิจกรรมเพื่อสังคม เช่น การเก็บขยะตามชายหาดหรือแหล่งน้ำต่าง ๆ เป็นกลุ่มคนที่มีใจรักในการอนุรักษ์ ถ้าใครสนใจก็ไปติดตามเพจของพวกเขาได้นะครับ

Stand Up Paddle Board ถูกลำเลียงลงเรือของ Happy Seahorse เรือท่องเที่ยวขนาดใหญ่ที่เราได้เช่าเหมาเพื่อออกไปพายบอร์ดในทะเลตามเกาะต่าง ๆ ของแสมสาร เรือที่จุกันได้ถึง ๓๐ คน วันนี้มีเพียงพวกเราไม่กี่คน แลมมาด้วยกันกับพี่เอก เจ้าของเรือที่ขอมาร่วมแจมความสนุกกับพวกเราด้วย ทั้งลำจึงเหมือนคนคุ้นเคย เรือแล่นออกจากท่าเรือบ้านช่องแสมสาร ใช้เวลาประมาณครึ่งชั่วโมงเราก็มาถึงเกาะโรจโนน เกาะโรจหนึ่งเกาะเล็ก ๆ ที่อยู่ไม่ห่างกันนัก แทบจะเป็นเกาะฝาแฝด เราจอดเรือหลบคลื่นลมที่ด้านหลังเกาะโรจโนนเพื่อเอาบอร์ดลงแล้วพายวนรอบสองเกาะไปเลยทีเดียว

- ๑. ท่าเทียบเรือประมง บางท่าก็กลายเป็นท่าเรือท่องเที่ยว
- ๒. หนึ่งในสถานที่ หลายกิจกรรมที่สามารถทำร่วมกันได้
- ๓. หมู่บ้านช่องแสมสารเมื่อยามมองกลับมาจากทะเล
- ๔. น้ำทะเลสวย ๆ ของเกาะโรจหนึ่ง



๑



๒



๓



๙



Diving to the sea of Samae San

Chedtha Nuilek Story & Photographs

Most of the area of Samae San or Chong Samae San, a fishermen community in Amphoe Sattahip, Chon Buri province, is under the supervision of the Royal Thai Navy, especially, Samae San Sea that is not open for the people to settle or do any activities since these islands are a research and study area of the Plant Genetic Conservation Project under the Royal Initiative of HRH. Princess Maha Chakri Sirindhorn. Thus, Samae San Sea has been well taken care of with the conservation of nature and environment both on land and in the sea.

Samae San Sea is an area of sea with marvelous nature and clear clean seawater. Although it is a coastal sea, the Royal Thai Navy

allows it to open for tourism and various marine-based activities around some islands, but getting on the islands is prohibited. Only Ko Samae San and Ko Kham can be accessed; however, tourists cannot stay overnight and they are under the supervision and management of the Royal Thai Navy.

Today, Ban Chong Samae San is not only a fishermen's village, but also a destination of people who love traveling to the sea and diving. Diving to see corals in Ao Samae San is tourists' favorite activity. Therefore, there are many diving tour and accommodation services for tourists provided by the community.

This story will take our readers to enjoy the Samae San Sea, standup paddle boarding amidst the beautiful clear sea at Ko Chuang, Ko Rong Khon, Ko Rong Nang, Ko Chang Kluea, and Ko Phra Noi or Ko Nen, snorkeling to admire the underwater world of Samae San Sea, and visit Ko Samae San and Ko Kham where besides appreciating its beauty, tourists can learn about the research and conservation of natural resources.

ถ้าจะมาสนุกกับการพายบอร์ด ไม่จำเป็นต้องออกทะเลมาพายตามเกาะก็ได้มั้ง คุณอาจจะคิดแบบนั้น แต่ที่พวกผมออกมาพายในที่สวย ๆ แบบนี้ ก็เพื่อเพิ่มเป้าหมายในการพาย เพราะเราไม่เพียงจะมาสนุกกับการพายบอร์ดเท่านั้น แต่เราเพิ่มความเพลิดเพลินเข้าไปด้วยครับ พายไปชมวิวยุโรป น้ำใส ๆ แบบนี้มองเห็นทั้งปลาและปะการังเลยครับ ถ้าจะให้ชัดก็โดดลงน้ำไปสนอร์เกิลลิ่งกันเลย บอร์ดก็ไม่ต้องกลัวจะลอยไปไหนไกล มีสาย Leash ติดอยู่กับขา ว่ายไปทางไหน บอร์ดก็จะลอยตามเราไปด้วย วิธีนี้พวกเราทำเป็นประจำละครับ น้ำใส ๆ ใครจะอดใจได้

การพายบอร์ดในทะเลดูจะน่าตื่นเต้นกว่าการพายบอร์ดในคลองด้วยความที่เราจะต้องสู้กับทั้งคลื่นและลม ยิ่งโดยเฉพาะบริเวณหัวแหลมที่กระแสน้ำจะแรงกว่าที่อื่น ๆ ต้องออกแรงกันพอสมควร แล้วยังต้องบาลานซ์ให้ทรงตัวยืนอยู่บนบอร์ดได้ ตกน้ำไปเดี่ยวเขาจะหาว่าเราไม่โปร แต่ก็สนุกดีครับ

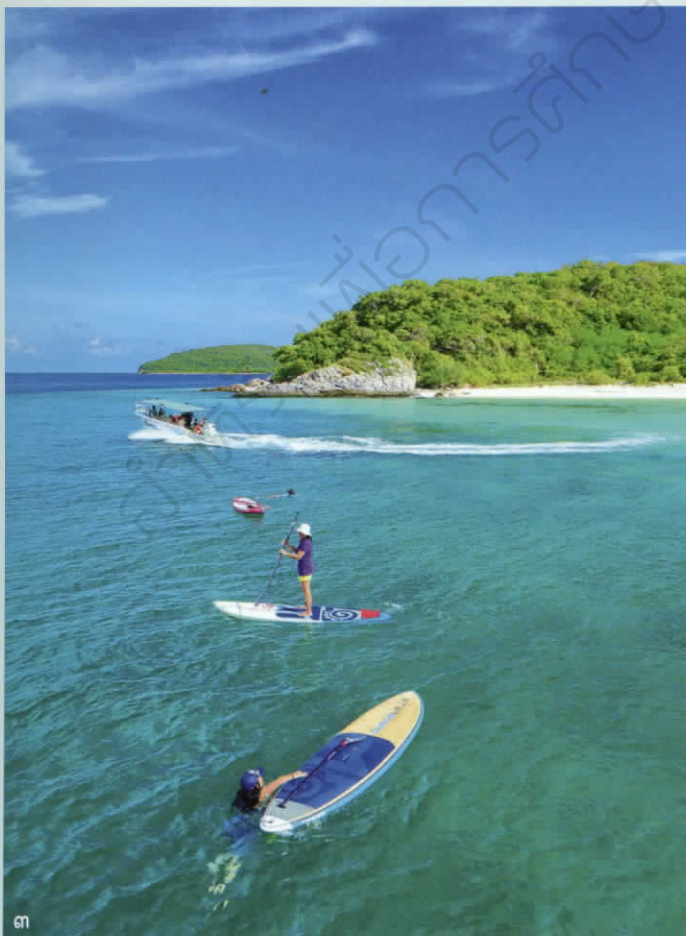
ช่วงมีกระแสคลื่นเราจะไม่พายเข้าใกล้ก้อนหิน เพราะถ้าพลาดทำตกลงไปจะได้ไม่กระแทก พวกเราคำนึงถึงความปลอดภัยเสมอ ไม่ใช่เฉพาะพวกเราเท่านั้น ยังรวมไปถึงบุคคลอื่นที่มาใช้สถานที่ร่วมกับเราหรือแม้แต่ธรรมชาติเอง

หลังจากต้องสู้กับกระแสน้ำและกระแสลมในบริเวณเกาะโรงโขนและเกาะโรงหนังกันมาพอสมควร เราก็มาพายบอร์ดแบบชิล ๆ ที่บริเวณหน้าเกาะจวง บริเวณนี้ค่อนข้างดีน เรือออกมาจอดไกลจากหาดพอสมควร เนื่องด้วยเรามากับเรือใหญ่ ไม่สามารถเข้าที่ตื้นได้ น้ำในบริเวณนี้ใสจนมองเห็นพื้นทรายขาวด้านล่าง น่าเสียดายที่เขาไม่อนุญาตให้ขึ้นเกาะ ก็เลยไม่ทราบได้ว่าทรายบนเกาะจะละเอียดนุ่มเท้าหรือเปล่า แต่ขบวนขบวนมองเห็นได้แต่ไกล



■ ๑. เมื่อสิ่งน่าสนใจอยู่ ณ จุดเดียวกับแบบมีระยะห่าง ■ ๒. เมื่อสีของท้องฟ้าเป็นสีเดียวกับน้ำทะเล ■ ๓. รีแล็กซ์สบาย ๆ ที่ด้านหน้าเกาะจวง ■ ๔. กิจกรรมพายบอร์ดก็ Social Distancing ได้ ■ ๕. แหง่หินรูปร่างแปลกตาของเกาะฉางเกลียว

ก่อนกลับเช้าฝั่งเราแวะไปที่เกาะฉางเกลียว เกาะเล็ก ๆ ที่มีไฮไลต์คือ แหง่หินรูปร่างแปลกตาแตกต่างจากเกาะอื่นที่ผ่านมา แต่กว่าจะเข้าใกล้ได้ก็ต้องออกแรงสู้กับกระแสคลื่นและลมพอสมควร พอเข้าไปใกล้ก็กลับนั่งชะอยู่อย่างนั้น วันนี้ขอสุนัขเพียงแค่นี้ก่อน พรุ่งนี้ไปกันต่อครับ



โลกใต้ทะเล อ่าวเสมสาร

บรรยากาศยามบ่ายแก่ ๆ ของบ้านช่องแสมสารดูจะลดความตึกคักลงบ้าง ไม่เหมือนช่วงเช้าที่ผ่านมา ที่มีเรือประมงกลับจากหาปลาจอดเทียบท่าใหม่ บริเวณท่าเรือต่าง ๆ เต็มไปด้วยผู้คน รถวิ่งกันให้ขวิ๊กไขว้มีเสียงพูดคุยกันไปทั่ว แต่ตอนนี้กลับเงียบสงบ ชุมชนช่องแสมสารนี้เป็นชุมชนประมง มีท่าเทียบเรือยื่นไปในทะเลหลายแห่ง แต่ละท่ามีเรือจอดเรียงรายอยู่มากมาย จนกลายเป็นภาพจำของใครหลาย ๆ คน ในวันที่บ้านแสมสารไม่ได้เป็นเพียงชุมชนประมงเท่านั้น แต่กลายเป็นจุดเริ่มต้นของการออกไปเที่ยวทะเลแสมสาร จึงมีที่พักและบริษัททัวร์เกิดขึ้นมากมาย

กล่าวกันว่า “แสมสารมีหน้าบ้านเป็นทะเล” เพราะชุมชนแห่งนี้ทำมาหากินอยู่กับทะเลนั่นเอง แลเมเป็นทะเลที่สวยงามด้วย ทัศนียภาพที่นี่ยังจริงคินนี้ก็เลยขอพักที่นี่ยี่เสียเลย พวกเราพักที่ Yaya Malee Resort & Snorkeling พักที่นี่ พรุ่งนี้เช้าก็ออกไปสนอร์เกิลกับที่นี่ยี่เสียเลย ไม่ต้องไปไหนไกล ห้องพักที่นี่ยี่น่ารัก ตกแต่งได้บรรยากาศทะเลมาก ๆ ถึงแม้ตึกที่พักจะไม่ได้ยู่ติดทะเล แต่ก็สามารถมองเห็นวิวทะเลได้ อีกทั้งที่นี่ยี่มีท่าเรือของตนเอง เป็นสะพานไม้ยื่นลงไปทะเล แลเมตกแต่งได้บรรยากาศเหมือนทะเลเมืองนอกเลย เราสามารถออกมาจับปลาได้ ติ่มด้ากับบรรยากาศของชุมชนประมงแห่งนี้ได้ที่ปลายสะพาน

ทริปดำน้ำของแสมสารส่วนมากเป็นไพรเวททริป จัดเป็นกลุ่มเล็ก ๆ เฉพาะกลุ่ม ไม่มีกรรวมทริปกับคนอื่นหรือจอยน์ทริป ผู้ประกอบการทุกเจ้าอยู่ใน “ชมรมรักษ์ทะเลแสมสาร” การดำเนินการต่าง ๆ จะสอดคล้องกันทั้งหมด อย่างในช่วงนี้ที่เพิ่งปลดล็อกและยังมีการเฝ้าระวังการแพร่ระบาด



■ ๑. เตรียมพร้อมอุปกรณ์ก่อนออกไปพบโลกใต้ทะเลสวยของแสมสาร ■ ๒. ชุมชนช่องแสมสารเมื่อการท่องเที่ยวเข้ามาเป็นส่วนหนึ่งของชุมชน ■ ๓. วิถีประมงพื้นบ้านยังคงเห็นได้ในชุมชน ■ ๔. ห้องพักของยาย่า มาลี รีสอร์ทฯ เน้นความเรียบง่าย แต่มีกลิ่นอายของทะเล ■ ๕. มุมเล็ก ๆ ที่อดจะถ่ายรูปด้วยไม่ได้ของยาย่า มาลีฯ

ของโควิด-๑๙ ทางชมรมเองก็มีมาตรการดูแลนักท่องเที่ยวเป็นอย่างดี มีการทำความสะอาดเรือและอุปกรณ์ในทุกรอบที่ออกไปดำน้ำ อีกทั้งยังเตรียมเจลแอลกอฮอล์ และแอลกอฮอล์น้ำให้นักท่องเที่ยวได้ทำความสะอาดมือและอุปกรณ์ด้วยตัวเองอีกครั้งก่อนการใช้งานจริง ป้องกันขนาดนี้ก็เพื่อความมั่นใจและความปลอดภัยของนักท่องเที่ยวนั่นเอง







๑



๒



๓



■ ๑. เรือลำเล็กเป็นไพรเวตทริปที่ไม่ทำให้เกิดความแออัดของนักท่องเที่ยว ■ ๒. จุดนี้มีทั้งกัลปังหา ดาวขนนก และหนอนฉัตร เพิ่มสีสันโลกใต้ทะเล ■ ๓. กัลปังหารูปพัด หรือ Sea fan ที่เกาะฉางเกลือ ■ ๔. ปลานีโมและดอกไม้ทะเลเล็กลงอยู่ที่เกาะฉางเกลือ ■ ๕. กัลปังหาสีแดงที่เกาะโรงหนัง ■ ๖. ปลาการ์ตูนที่กักตุนหนอยที่ด้านหน้าเกาะจวง

ทริปดำน้ำในแต่ละวันจะมี ๓ รอบ ในรอบแปดโมงเช้า สิบเอ็ดโมง และบ่ายสองโมง ออกไปดำน้ำ ๓ จุด คือ เกาะจวง เกาะโรงโชน เกาะโรงหนัง “เอ๊ะ..ก็ไปมาแล้ว ทำไมพวกเราถึงจะต้องไปอีกเล่า?” ก็เมื่อวานนี้เราไปแบบพอพวยไปที่ไหนเห็นมีอะไรน่าสนใจใต้น้ำก็กระโดดลงไปดูเลย แต่วันนี้จะไปดำน้ำในจุดที่เขาดำน้ำกัน อาจจะพบอะไรสวย ๆ กว่าเมื่อวานก็ได้ เมื่อวานเน้นสนุกกับบอร์ดำมากกว่าดำน้ำ ก่อนลงเรือก็ขอชะรูปตรังบริเวณท่าเรือเสียหน่อย ก็ตั้งไว้ชะสายขนาดนี้ นึกว่ามาเที่ยวทะเลเมืองนอกเสียอีกนะ ถ้าคุณมาดำน้ำที่สมสารไม่ต้องกลัวว่าจะไม่มีรูปสวย ๆ เพราะทางผู้ประกอบการเกือบทุกที่มีบริการถ่ายรูปให้ฟรีแบบไม่อั้นจำนวน เคยแต่ถ่ายรูปคนอื่นเขา คราวนี้ถูกถ่ายรูปกับเขาบ้างแล้ว

จุดหมายแรกของการดำน้ำเริ่มที่เกาะจวง ตรงอ่าวด้านหน้าเกาะบริเวณนี้น้ำตื้นและใส ทRAYด้านล่างก็ขาว จึงเหมาะมากที่จะเป็นสถานที่สอนและลองใช้อุปกรณ์ แล้วยังแถมสอนการมุดน้ำเพื่อที่จะลงไปถ่ายรูปคู่กับปลาและปะการังใต้น้ำอีกด้วย เนื่องจากพื้นใต้น้ำเป็นทราย จึงมีปะการังเป็นหย่อมเล็ก ๆ กับฝูงปลาหลายเสื่อ ซึ่งชื่อสายพันธุ์จริง ๆ ผมก็ไม่ทราบได้ ใ่ว้นหลังจะต้องถามผู้รู้เสียหน่อยแล้ว

แถวนี้มีปลาการ์ตูนส้มขาว หรือที่เรียกว่านีโมด้วยนะ จริง ๆ แล้วมันผิดธรรมชาติชอบกล เพราะปลาการ์ตูนสายพันธุ์นี้จะพบได้ในท้องทะเลอันดามันเท่านั้น ทางอ่าวไทยจะพบพวกสายพันธุ์อินเดียกับอินเดียแดงเสียส่วนมาก น่าจะไม่ใช่ปลาประจำถิ่น แต่มาโผล่แถวนี้ได้ยังไง ขอทิ้งไว้เป็นปริศนานะครับ

จากบริเวณน้ำตื้นย้ายมุดมาที่มีน้ำลึกกว่า ที่เกาะโรงโชน เกาะโรงหนัง นอกจากจะลึกกว่าแล้วยังมีกระแส น้ำ อีกด้วย เราลงได้ที่เกาะโรงหนังเท่านั้น ทางเรือจึงพาเราไปที่เกาะฉางเกลือเพื่อทดแทน แถบนี้มีปะการังและปลาที่หลากหลายมากขึ้น มีซีแพนด้วยนะ ถ้าเพ่งดี ๆ เราอาจได้เห็นหากทะเลสีสวย ๆ มีอะไรน่าสนใจมากพอสมควร เพราะอย่างนี้จึงทำให้ที่บริเวณนี้เป็นจุดหมายในการดำน้ำลึกด้วย เดียวนี้เริ่มมีคนย้ายฐานการสอบดำน้ำจากพัทยามาสมสารกันมากขึ้น ใ่วถ้ามีโอกาสจะขอมาลงสกุบาแถวนี้ดูบ้างแล้ว ครบสามหมาย เราก็เดินทางกลับเข้าฝั่ง ใช้เวลาทั้งทริปไปสองชั่วโมงกว่า ๆ

เกาะเสมสาร เที่ยวแบบรักษั้กะเล

พวกเราได้คิวลงเรือไปเกาะเสมสารในช่วงบ่าย พอกินอาหารกลางวันเสร็จก็รีบมายังท่าเรือเขาหมาจอในพื้นที่ของพิพิธภัณฑธรรมชาติวิทยาเกาะและทะเลไทย ช่วงแรกของการปลดล็อกนี้ ทางเกาะเสมสารรับนักท่องเที่ยววันละ ๓๐๐ คน และให้จองคิวออนไลน์เท่านั้น หลังจากนั้นขอให้ติดตามจากเพจของเกาะได้นะครับ ทางหน่วยงานของกองทัพเรือที่ดูแลรับผิดชอบได้ดำเนินการจัดการ Social Distancing กันตั้งแต่ท่าเรือ ให้มีการเว้น



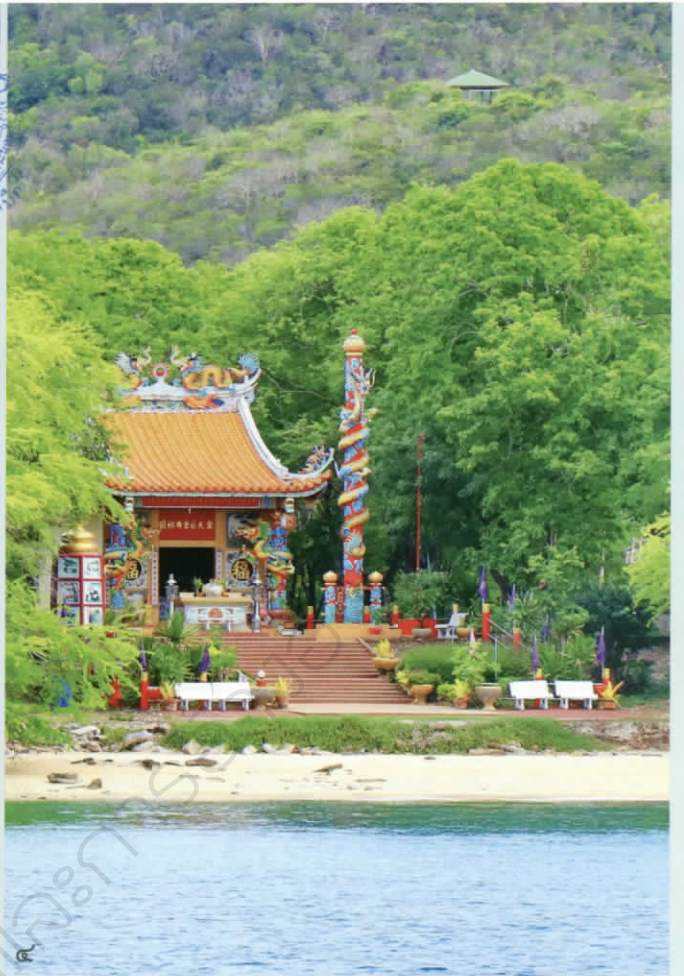
ระยะห่าง จำนวนคนลงเรือในแต่ละรอบก็เลยต้องถูกลดลงครึ่งหนึ่ง ไม่เว้นแม้แต่ศาลานั่งฟังบรรยายและรถรับส่งบนเกาะ

หลังฟังบรรยายเรื่องราวของเกาะเสมสารทำให้ผมได้ทราบว่า ถึงแม้จะเปิดให้ท่องเที่ยวบนเกาะได้ แต่ก็มีการจำกัดพื้นที่ เพราะบนเกาะนั้นยังมีพื้นที่ที่สงวนไว้เพื่อการอนุรักษ์และการศึกษาวิจัยทางด้านสิ่งแวดล้อมของโครงการอนุรักษ์พันธุกรรมพืช อันเนื่องมาจากพระราชดำริ สมเด็จพระเทพรัตนราชสุดาฯ สยามบรมราชกุมารี (โครงการ อพ. สธ.) โดยรอบเกาะเสมสารมีชายหาด ๕ หาด แต่เปิดให้เที่ยวได้เพียง ๒ หาด คือ หาดเทียน ทางด้านตะวันออกของเกาะ ซึ่งเป็นบริเวณท่าเรือที่เรามาขึ้นเกาะ และหาดลูกกลมที่อยู่ทางด้านเหนือ ทั้งบนเกาะยังมีทางเดินศึกษาธรรมชาติอยู่สองเส้นทาง

พวกเราเดินเล่นไปเยี่ยมชมงานวิจัยที่มีอยู่ในบริเวณหาดเทียน มีบ่อพักเต่าทะเลที่พิกมาจากเกาะทะเล และที่ผมสนใจเป็นอย่างมากและได้ติดตามงานวิจัยนี้อยู่ก็คือ โครงการเพาะขยายพันธุ์ปะการังแบบอาศัยเพศ ได้โอกาสมาเกาะเสมสารก็ต้องขอไปชมเสียหน่อยแล้ว ผมเป็นคนรักและชื่นชอบการเที่ยวทะเล ช่วงหลังมักได้ข่าวปะการังฟอกขาวและตายลง ทำให้รู้สึกเป็นห่วงอนาคตทะเลไทยเป็นอย่างมาก ถ้าโครงการนี้สำเร็จ บ้านเราก็จะมีปะการังที่สามารถทนต่อการฟอกขาวได้ เดินเล่นบนหาดเทียนอีกสักพัก ก่อนจะนั่งรถไปหาดลูกกลม ที่เข่าว่ากันว่าเป็นหาดที่สวยงามที่สุดของเกาะและมีกิจกรรมให้ทำมากมาย

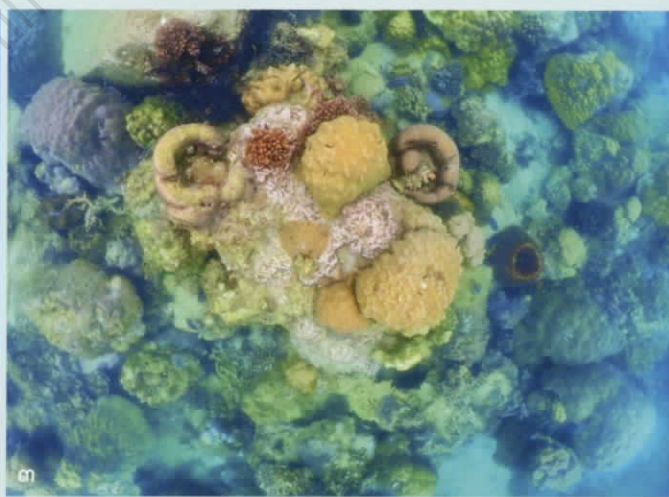
- ๑. สิ่งที่เราทำอันดับแรกคือฟังบรรยายเกี่ยวกับเกาะเสมสารก่อนไปทำกิจกรรมอื่น ๆ
- ๒. จุดรถที่ท่าเรือเขาหมาจอ มองเห็นเกาะเสมสารที่ใกล้ติดเคียว
- ๓. การจัดการ Social Distancing บนเรือโดยสารที่ข้ามไปยังเกาะเสมสาร
- ๔. ศาลาม่า สถานที่ศักดิ์สิทธิ์ของชุมชนเดิมที่ยังคงอยู่บนเกาะเสมสาร
- ๕. ภาพมุมสูงของหาดลูกกลมและเกาะปลาหมึก มองเห็นถึงความใสของน้ำทะเล (อคูส ต้นซุทโกยัย ภาพ)







๑



หาดลูกลมสวยจริงตามคำกล่าวอ้าง หาดทรายขาวละเอียดพอสมควร ถึงแม้จะไม่ถึงกับนุ่มเท้ามากสักเท่าไร แต่แบบนี้ก็ไม่ใช่ว่าหาได้ในแถบนี้ น้ำทะเลก็ใสสวย ยิ่งธรรมชาติบนเกาะได้หยุดพักมาช่วงหนึ่ง เปิดเกาะใหม่ ๆ ก็เลยสวยใสเป็นพิเศษ ด้านหน้าของหาดมีเกาะปลาหมึก เป็นสถานที่ที่คนเขาไปดำน้ำตื้นกัน หาดลูกลมนี้มีกิจกรรมให้ทำมากมาย มีอุปกรณ์ดำน้ำและเรือคายัคให้เช่า หรือจะนั่งเรือท่องกระจกชมได้น้ำก็ได้ พวกเราออกไปดำน้ำตื้นตรงบริเวณเกาะปลาหมึก เพื่อจะได้เปรียบเทียบกับเมื่อเช้าที่ได้ไปดำมา แล้วก็พบว่าก็ไม่ได้แตกต่างเท่าไร เดินขึ้นจุดชมวิวก่อนจะเดินทางกลับเข้าฝั่งโดยเรือรอบสุดท้าย

เกาะขาม เกาะสวรรค์น้อย ๆ

เมื่อได้มาเที่ยวทะเลแสมสารทั้งทีก็ขอเที่ยวให้ครบ เพราะฉะนั้นจึงไม่อาจข้ามเกาะขามไปได้ เช้าวันนี้เราจึงไปทำเรือเซาหมาจ้ออีกครั้งเพื่อออกเรือไปยังเกาะขาม เกาะเล็ก ๆ ที่อยู่ด้านข้างเกาะแสมสารในความดูแลของทัพเรือภาคที่ ๑ คนละหน่วยงานกับที่ดูแลเกาะแสมสารนะครับ แต่เรื่องการจัดการเรื่อง Social Distancing ก็ไม่ได้แตกต่างกัน ช่วงแรกของการเปิดเกาะเพื่อให้ท่องเที่ยวหลังการแพร่ระบาดของโควิด-๑๙ ถ้าคุณจะไปดำน้ำก็คงต้องพกอุปกรณ์ดำน้ำไปเอง ในช่วงนี้อาจมีการเปลี่ยนแปลงในรายละเอียดการมาเที่ยวเกาะขามรวมถึงข้อปฏิบัติต่าง ๆ อยากให้ติดตามรายละเอียดในเว็บไซต์ของเกาะนะครับ

จากทำเทียบเรือเราเดินลัดเลาะไปตามสะพานทางเดินไม้เพื่อไปยังบริเวณชายหาดของเกาะ พวกเราปล่อยให้คนอื่น ๆ เขาเดินล่วงหน้าไปก่อน เพื่อจะได้ถ่ายรูปตรงบริเวณนี้ได้ สะพานทางเดินไม้เนื้อไม้เป็นไฮไลต์สำคัญของเกาะขาม ที่ทำให้แตกต่างจากเกาะแสมสาร เพราะบริเวณนี้มีน้ำทะเลที่สวยงาม จนใคร ๆ ก็ไม่พลาดจะมาแช่ภาพ ด้วยความที่เป็นเกาะเล็ก ๆ จึงมีเพียงชายหาดเพียงสองแห่ง ทางด้านเหนือเป็นหาดทราย บริเวณนี้จะเป็นส่วนรวมของกิจกรรมต่าง ๆ บนเกาะ ซึ่งไม่แตกต่างจากเกาะแสมสาร ส่วนหาดทางด้านใต้เป็นหาดทรายหยาบผสมกรวด คนก็เลยอยู่กันด้านเหนือเสียส่วนใหญ่

ก่อนจะลงเล่นน้ำ พวกเราพากันเดินลัดเลาะไปตามทางเดินศึกษาธรรมชาติเพื่อไปยังจุดชมวิวด้านบน จากตรงนี้เราสามารถมองไปได้ไกลถึงฝั่งสัตหีบโน่น วันนี้ทะเลสวยจัง ได้เห็นภาพสวย ๆ ทำให้หายเหนื่อยเป็นปลิดทิ้ง เดินกลับลงมาพร้อมกับหอบเล็กน้อย พักดื่มน้ำให้ชื่นใจก่อนจะไปเล่นน้ำให้ฉ่ำปอด เราจะใช้เวลาอยู่ที่นี้เพียงครึ่งวันเท่านั้น ยังมีกิจกรรมปิดท้ายของทริปนี้รอเราอยู่ที่อ่าววงตาลครับ เป็นกิจกรรมที่ต้องใช้แรงพอสมควรก็เลยต้องถนอมแรงไว้หน่อย

- ๑. ชายหาดทอดยาวสะอาดตาที่ได้รับการดูแลอย่างดีจากที่ ๆ ทหารเรือ ■ ๒. ความสมบูรณ์ของปะการังแสดงให้เห็นถึงการใส่ใจดูแลจากผู้เกี่ยวข้อง ■ ๓. โลกใต้ทะเลของเกาะแสมสาร ■ ๔. วันนึ่งใช้ตังจ้งได้เจ้อเต่าทะเล ■ ๕. หาดลูกลมสวยสมกับเป็นหาดที่สวยงามที่สุดของเกาะ







■ ๑. สะพานทางเดินไม้ที่พาลัดเลาะสู่ชายหาดของเกาะชาม ■ ๒. มุมภาพสวยของท่าเทียบเรือเกาะชาม มีทั้งหาดทรายขาว น้ำทะเล ฟ้าใส และโขดหิน ■ ๓. พายกันมากกว่า ๒ กิโลเมตร เจอเกาะพระน้อยสวยแบบนี้ก็คุ้มเหนื่อย ■ ๔. นกนางนวลบนโขดหินของเกาะชาม สะท้อนความอุดมสมบูรณ์ของระบบนิเวศ

ปิดท้ายทริป

กิจกรรมปิดท้ายทริปคิดถึงทะเลครั้งนี้คือ การไปพาย Stand Up Paddle Board ในระยะไกล โดยเริ่มจากอ่าวดวงตาลไปยังเกาะพระน้อยหรือเกาะเนร Let's SUP Buddy เขาจัดให้ รวมระยะทางไป-กลับก็ประมาณ ๕ กิโลเมตร ด้วยว่างานนี้เราจะต้องออกไปเฉพาะพวกที่พายแข่งสักหน่อย เพราะงานนี้ไม่มีเรือที่เลี้ยง จริง ๆ แล้วถ้ามีมือใหม่มาร่วมพายกับ Let's SUP Buddy เขาก็จะจัดเรือที่เลี้ยงให้ครับ งานนี้คลื่นลมไม่แรง และพายอยู่ในบริเวณอ่าว ระยะทางแค่นี้สำหรับพวกผมสบายอยู่แล้ว การพายระยะไกลในวันที่คลื่นลมสงบ ดูแล้วก็สบาย ๆ เหนื่อยนักก็พักนั่งหรือนอนบนบอร์ดไม่ต้องไปไหน ถ้าร้อนมากก็กระโดดลงไปเล่นน้ำ วนรอบเกาะพระน้อยแล้วก็พายกลับฝั่ง ได้พายบอร์ดแบบจุใจไปเลยครับ

ทริปคิดถึงทะเลที่แสนสารครั้งนี้ ได้ทำกิจกรรมหลากหลายจริง ๆ ครับ ขาดแต่ดำน้าลึกเท่านั้น ต้องยอมรับว่าทะเลใกล้กรุงอย่างแสนสารมีดีมากกว่าที่คาดไว้ น้ำทะเลสวยใสกับธรรมชาติที่งดงาม มาจากการร่วมกันอนุรักษ์ของทุกภาคส่วนที่เกี่ยวข้องทั้งภาครัฐและเอกชน ขอให้เป็นอย่างนี้ตลอดไป เราจะได้มีทะเลสวย ๆ ไว้ชื่นชมอีกนาน 🍻

คู่มือนักเดินทาง

ตำนานสนอร์เกิลลิ่งอ่าวแสนสาร ผู้ประกอบการในพื้นที่ทั้งหมดอยู่ในชมรมรักทะเลแสนสาร จึงมีการดำเนินการไปในทิศทางเดียวกันสามารถเสิร์ชหาได้จากอินเทอร์เน็ต หรือใช้บริการของ Yaya Malee Resort & Snorkeling เช่นเดียวกับสารคดีนี้ ติดต่อได้ที่หมายเลขโทรศัพท์ ๐๘ ๑๘๙๙ ๖๓๓๙ www.facebook.com/YayaMaleeResortandSnorkelling

สนใจเรียนการพาย Stand Up Paddle Board หรือร่วมทริปกับ

Let's SUP Buddy ดูรายละเอียดหรือติดต่อได้ที่เฟซบุ๊ก

www.facebook.com/SUPskindive โทรศัพท์ ๐๘ ๐๕๕๙ ๖๒๙๓

Happy Seahorse บริการให้เช่าเรือขนาดใหญ่เพื่อทำกิจกรรมทางทะเล โทรศัพท์ ๐๖ ๑๙๘๓ ๖๓๓๒ เฟซบุ๊ก www.facebook.com/HappySeahorse

การเดินทางไปเกาะแสนสารและเกาะชาม ในช่วงนี้อาจมีการเปลี่ยนแปลงข้อมูลบ้าง ขอให้เข้าไปดูในรายละเอียดของเพจและเว็บไซต์ของเกาะ หรือสอบถามไปที่เบอร์โทรศัพท์ของหน่วยงานที่ดูแล

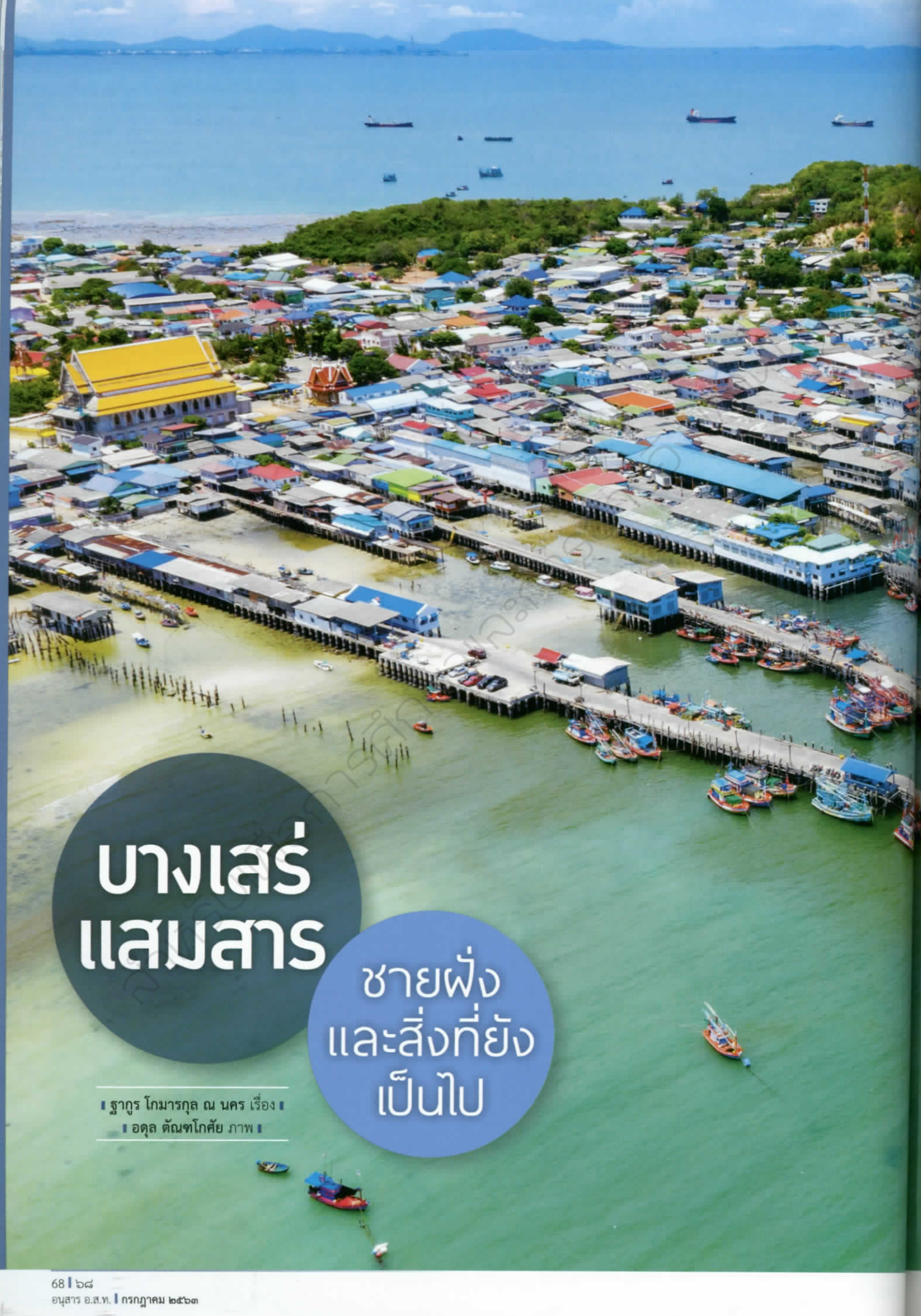
เกาะแสนสาร www.facebook.com/KohSamaesarn

โทรศัพท์ ๐ ๓๘๔๓ ๒๔๗๕, ๐ ๓๘๔๓ ๒๔๗๓ โทร: ๐ ๓๘๔๓ ๒๔๗๓ (ภายในเวลากำหนด)

เกาะชาม www.kohkham.com โทรศัพท์ ๐๙ ๓๓๙๗ ๑๓๘๒

ขอขอบคุณ

รถยนต์ซูบารุ เอ็กซ์วี บริษัท ทีซี ซูบารุ (ประเทศไทย) จำกัด
โทรศัพท์ ๐ ๒๗๒๕ ๑๘๐๐ ต่อ ๑๙๔๓ เว็บไซต์ www.subaru.asia/thai
อุปกรณ์ถ่ายภาพจากร้านโฟโต้ไฟล์ เว็บไซต์ www.fotofile.co.th



บางเสร่ แสมสาร

ชายฝั่ง
และสิ่งที่ยัง
เป็นไป

■ ฐากร โกมารกุล ณ นคร เรื่อง ■
■ อุดล ตันจาทโกศัย ภาพ ■

■ ความน่าตื่นตาของสะพานปลา เรือประมง ที่บ้านแหลมสาร ปังบอกถึงความเป็นชุมชนประมงขนาดใหญ่ที่สุดในพื้นที่อำเภอสัตหีบ



เมื่อพอมีโอกาส เราชักชวนกันออกตามหาภาพชีวิตเรียบง่าย คล้ายทะเลยามเช้า ไฟฟ้าถึงภาพประเภทไปสการ์ดิในอุดมคติของเด็กน้อยกว่าทุกเช้าที่พบเจอ ท้องทะเลตรงหน้ากลับซัดเทา ไร้เงาแดด

รุ่งเช้าประดับประดาด้วยเรือหาปลาประเภท “ชายฝั่ง” เรียงรายอยู่ตามหาดประมงโบราณ รอยยิ้มหลังรอนแรมกลางความเร่งรีบวิ่งไปได้ไปที่โนล๊ะเลปรากฏอยู่ตรงหัวสะพานที่เหยียดยื่นความเท่าคร่ำลงบนพื้นน้ำ ปลาหลากหลายชนิดเต็มแน่น ควันยาสุขุขยชดผ่านสายลมพองคล้าย

หลายวันที่ในอ่าวสัตหีบ ไฟาสสดมีปรากฏให้เราแซมชิ้นเรีงร่าอยู่บ้าง สำหรับพี่น้องชาวประมงในย่านเก่าแก่ริมทะเลตะวันออกแห่งนี้ มันคือช่วงเวลาอันมีค่า หมึก ปลา ถูกแพ่เรียงรายบนลานตากกลางหมู่บ้าน

อย่างเร่งรีบ การแปรรูปผลิตผลจากท้องทะเลอาจยืดระยะเวลา และเพิ่มราคาให้สินค้าจากแรงงานกลางท้องทะเลของพวกเขาขึ้นมาได้อีกสักหน่อย

มองไปรอบด้าน หมู่บ้านของพวกเขาเปลี่ยนหน้าตาไปตามคืนวัน ชุกชอนอดีตอันผ่านพ้นไว้ตามชอกมุมเล็ก ๆ ริมทะเลพินกว้างเกือบอาทิตย์ที่เราเวียนนอนอยู่ที่นี่ ในสองสามหมู่บ้านประมงริมทะเลสัตหีบ จังหวัดชลบุรี ท่ามกลางแดดจัดสลับฝนกระหน่ำ ใครหลายคนก็นับบอกเล่าเรื่องราวของพวกเขาจากกลางห้วงยามแห่งการเปลี่ยนผ่าน ทั้งสุขทุกข์ เรือรุ่งหรือใกล้โรยรา

และมันล้วนหนักแน่นไปด้วยสุ้มเสียงหัวใจของพวกเขาเอง



๑



หาดบางเสร่ทอดผืนทรายสีแดงไว้เบื้องหน้า รอบด้านคือ ทัศนียภาพของของตำบลเล็ก ๆ ที่ตั้งอยู่ระหว่างความคึกคัก เรื่องโรจน์ของพัทยาและความเป็นเมืองวินเทจอย่างตัวอำเภอสัตหีบ

ทุกเช้ามีต๊ะ สะพานปลาทำเทียบเรือกลุ่มประมงบางเสร่เต็มไปด้วยประมง ประจำหมู่บ้านที่ยังคงเลือกอาชีพเดินตามหนทางเก่าแก่ของบรรพบุรุษ ปลาข้างเหลืองและอีกหลากหลายชนิดถูกล่าเสียงจากเรือใหญ่ ที่ทุกวันนี้ ออกไปไกลมากที่สุดก็แถบกลางอ่าวแม่กลอง การพบกันระหว่างคนจาก ผืนทะเลกับคนบนฝั่งตกทอดเป็นภาพหลากหลาย แรงงานประมงเตรียม ผ่อนพัก วงกาแพในตลาด เสียงเฮฮาที่กักตักตรงปลายสะพาน มันเปลี่ยน ยามเช้าซีดจางตรงหน้าให้มีสีสัน



๒

จากหมู่บ้านชาวประมงเล็ก ๆ ที่ขึ้นอยู่กับตำบลนาจอมเทียน การเติบโต และเป็นแหล่งประมงชายฝั่งของบางเสร่นำพาผู้คนจากรุ่นเก่าแก่สู่ การเปลี่ยนแปลง แต่เดิมหมู่บ้านริมหาดเล็ก ๆ แห่งนี้เรียกกันว่าสำเหร่ ไร่บ้านเรือน เป็นแดนดินที่โจรสลัดซึ่งเมื่อตกปลันเรือโชคร้ายแล้วมักนำ ผู้คนมาปล่อยตัวไว้ที่นี่ ว่ากันว่าพวกที่เหลือรอดจากการปล้นฆ่าจากโจรสลัด คือผู้คนกลุ่มแรก ๆ ของบางเสร่

ไม่เพียงทำเลที่ตั้งที่ติดกับผืนทะเลเหมาะแก่การรอกปลา แต่ ทรัพยากรและผืนดินก็อุดมสมบูรณ์ โดยเฉพาะมีดิน양ชั้นดกดิน ถึงขนาด ที่เหล่าบริวารของพระยาจันทบุรียังโยกย้ายตัวเองจากเกาะเสม็ดมาปักหลัก อาศัยอยู่กิน ประวัติพื้นบ้านเอ่ยชื่อถึงนายเรืองและนายจันทร์ ผู้เป็นหนึ่งในผู้คนในยุคเติบโตของหมู่บ้านเล็ก ๆ แห่งนี้

“แต่ก่อนคนบางเสร่ทั้งทำประมง ปลูกข้าว เฝ้าถ่านครีบ เด็ก ๆ ผมยัง ทันยุคที่คนรุ่นพ่อรุ่นแม่เฝ้าถ่านไม้ขาย” เราลอยเรือห่างออกมาจาก สะพานทำเทียบเรือ หย่อมบ้านเรือนและรีสอร์ตบรรยากาศดีมองเห็น เรียงรายจากชายฝั่ง ลัดไปด้านหลังความเติบโตของพัทยาปรากฏเป็นหมู่ตึก เรียงรายตรงปลายแหลม **พีจีว-อุดม จิตต์ถนอม** บอกเล่าถึงบ้านริมหาด เลของเขาเท่าที่ความทรงจำจะรำลึกได้

ชายบางเสร่ล้วนผูกพันกับทะเลและงานประมงไม่ทางใดก็ทางหนึ่ง เรือเป็นทั้งบ้านและพาหนะหากินยามรอนแรมออกทะเล

“เราเลือกเอาเสน่ห์ของงานประมงมาเป็นจุดหนึ่งในการทำเรื่องท่องเที่ยว” พีจีวกล่าวถึง “กลุ่มวิสาหกิจชุมชนเรือท่องเที่ยวและกีฬา” ที่เขาและพี่น้อง บางเสร่ร่วมกันจัดตั้งขึ้นมาเพื่อการท่องเที่ยว เป็นอีกหนทางหนึ่งในการสร้าง รายได้นอกเหนือจากการรอกทะเล

ทิวอ่าวสัตหีบของกลุ่มวิสาหกิจฯ หลากหลายไปด้วยกิจกรรม ซึ่งมี ทั้งการดำน้ำดูปะการัง มีทั้งสนอร์เกิลและสกุบา ล่องเรือตกปลา จนถึงออกไป ไต่หมึกกับชาวบ้าน

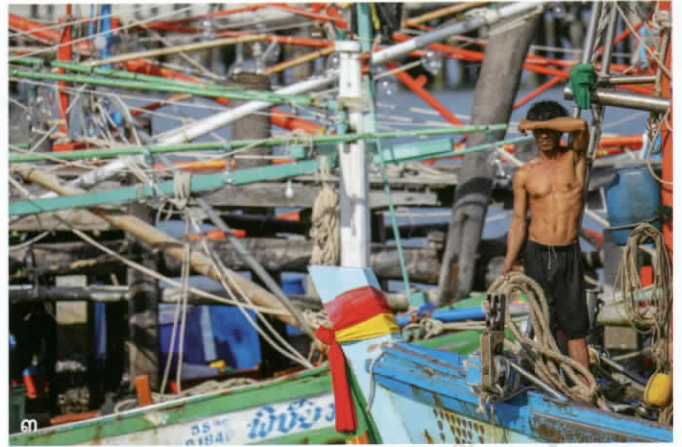
“สำหรับคนอยากรู้จักวิถีประมง ไม่ต้องถึงกับมาลงเรือหรือกระบี่แทบทุกเวลาบางเสาร์มีให้เห็นหมด เช้า ๆ เรืออวนปู เรืออวนปลาตะกั่วเข้าท่า น้ำลงจะมีคนออกเดินหาหอย บนฝั่งมีคนตากหมึก ในตลาดมีปลาสด ๆ ขาย” เขาว่าในหมู่บ้านเล็ก ๆ แห่งนี้เต็มไปด้วยการเรียนรู้

ใต้เรือพาเราเข้าไปใกล้เกาะลิง หรือเกาะเกล็ดแก้ว ในเขตศูนย์ฝึกทหารใหม่ของกองทัพเรือ นำเปลือกที่ห่างจากฝั่งมาเพียงนิดหน่อย น้ำทะเลสีคล้ำเขียวกลายเป็นฟ้าใส ลิงแสมนับพันกระจายตัวตรงขอบหินของเกาะ ทหารเรือสักนายเดินแจกอาหารให้กับกองทัพหนูนานน้อย อีกฝั่งด้านคือช่องหินทะเลสุราชมองสัณฐานแปลกตาจากบนเรืออย่างพลัดพลิน

ในน่านน้ำบางเสร่เต็มไปด้วยผู้คนหลากหลายที่ใช้ผืนทะเลหน้าบ้านไปแตกต่างกันจุดหมาย เป็นแหล่งอาหารของเรือประมงเล็กทุกคืนวัน เป็นโลกสิครามสดใสของนักท่องเที่ยว เป็นกระทั่งแหล่งทำมาหากินของคนที่ทำงายจากงานประมงแล้วเลือกใช้ทะเลผืนเดิมกับการปรับเปลี่ยนชีวิตดั้งเดิมเข้ากับอาชีพใหม่อย่างการให้บริการด้านการท่องเที่ยว

จากแผ่นดินชายฝั่งเล็ก ๆ ที่มีผู้คนปักหลักหลังรอดพ้นอันตรายจากโจรสลัด ใครเลยจะรู้ว่า วันเวลาได้พัดพาผู้คนที่อยู่เคียงข้างผืนทะเลเดินทางมาไกลได้ถึงเพียงนี้

■ ๓.-๖. การล่องเรือจากบางเสร่ออกไปเที่ยวเกาะลิง หรือเกาะเกล็ดแก้ว เป็นเรื่องสนุกสนานได้เที่ยวให้อาหารลิง ชมช่องหินทะเล หรือพายคายัคเล่นคู่ไปด้วย ■ ๓.-๔. สีสันของงานประมงโบราณเช้าที่ท่าเรือชุมชนประมงบางเสร่ ■ ๕. หาดบางเสร่เรียงสงบ สะอาด เป็นแหล่งท่องเที่ยวสวย ๆ ที่คนท้องถิ่นมักเลือกมาเยือน



Bang Sare-Samae San

The nostalgic communities that never die.

■ Takool Komarakul Na Nakhorn Story ■ Adul Tanthakosai Photographs ■

Drive along the peaceful beach of Hat Bang Sare to experience the life of the fishermen's community of Amphoe Sattahip, Chon Buri province. Visit Ban Bang Sare, cruise around Ao Sattahip to observe fishing, wander around the old zone of Bang Sare to see how they make handmade shirts, and enjoy the show of the dancers, one of the oldest occupations of the Bang Sare women.

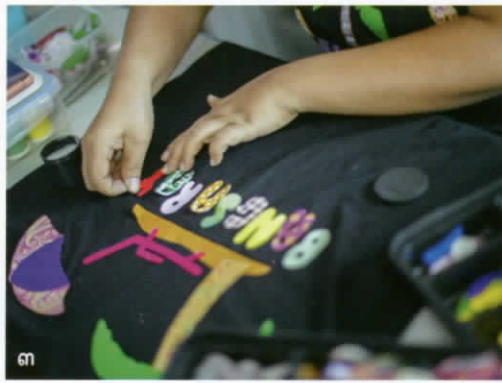
Continue into the downtown area of Amphoe Sattahip, a beautiful town of the Eastern sea, walk around the market and try a variety of delicious food like fish ball noodles and Chaeng Lon (grilled fish cake in a skewer), then proceed along

Sukhumvit Road and end at Tambon Samae San, the large fishing area of Sattahip. Go up to the scenic point to admire the view of the fishing boats and the large village on the shoreline. Take a stroll and watch the coastal fishery, which includes catching fish and processing of various aquatic animals.

The route along the beach to visit the old market is a short road that provides us with another fascinating perspective of Sattahip town.

For more details, please contact the Tourism Authority of Thailand, Pattaya Office (responsible for Chon Buri province) Tel. 0 3842 7667, and 0 3842 3990.





๒.

ถนนชายทะเลบางเสร่วางตัวเองอยู่เคียงข้างท้องทะเล หลังบ้าน ห้องแถวไม้หลายขนาด บ้านไม้ทรงยาวลึกลับที่มักมีท่าศาลาทำน้ำหลังบ้าน คือบ้านเรือนเก่าแก่ของปยุตดาหวดที่มีสายเลือดของชาวประมงหลังไหลอยู่ภายใน

อดีตของห้องแถวแต่ละห้องล้วนผูกพันกับงานประมงและท้องทะเลไม่ทางใดก็ทางหนึ่ง ไม่เป็นชาวประมงผู้เฒ่าจ๋าที่เป็นห้างร้านที่ทำมาค้าขายกับเหล่าพรานทะเลในอดีต ในวันที่บางเสร่เติบโตไปอย่างมีทิศทาง หลายต่อหลายคนที่มีเลือกสื่อสารกับคนภายนอกด้วยทางเดินชีวิตและเรื่องเล่าในอดีตของพวกเขา

เราก้าวเดินตามกันไปบนถนนสายเล็ก ๆ ในวันที่บางบางนักท่องเที่ยวห้องแถวไม้เต็มไปด้วยรอยยิ้มและมิตรภาพของผู้อยู่ เจ้าของบ้านบางแห่งชวนเข้าไปนั่งเล่นที่ศาลาหลังบ้าน มองเห็นสะพานปลาและเรือหลากหลายเรียงรายตรงหน้า ขณะบางหลังก็เปลี่ยนบ้านเป็นรีสอร์ทบรรยากาศดี ทะเลตรงหน้าคือจุดขายที่ใครก็อยากมาเยือน

บางเสร่คือที่ทางแห่งความพอดี มีทั้งภาพแห่งอดีตที่ผสมรวมกับการเติบโตของบ้านเรือน การค้าโบราณวางตัวเคียงข้างธุรกิจของคนรุ่นใหม่ ร้านกาแฟอย่าง Slow Heart Bangsaray ชุกช่อนตัวอยู่อย่างอ่อนน้อมกับย่านการค้าบนถนนสายเล็ก คุณม่อนเลือกเสิร์ฟกาแฟแบบสโลว์บาร์ ประดูไม่ เมล็ดกาแฟหลากสายพันธุ์นำความรู้จักพอ ๆ กับบาร์ิสตาผู้หลงรักงานวรรณกรรม หลายวันที่อยู่ที่นี้เราใช้จ่ายยามบ่ายไปกับเขาอยู่หลายครา

ตรงข้ามกันคือ Chilli Café Bang Saray ร้านกาแฟและแกลเลอรีของคุณจูนและคู่รักชาวเยอรมัน ทั้งคู่โยกย้ายตัวเองหนีความวุ่นวายมาจากพัทยา เลือกห้องแถวไม้ทำร้านกาแฟและร้านอาหารเล็ก ๆ รวมไปถึงเป็นที่สร้างงานศิลปะ ครอบง้อมและกำแพงข้าง ๆ ร้านเป็นที่จัดกิจกรรมร่วมกับชุมชนอยู่บ่อยครั้ง

มันไม่ได้ศึกษาค้นคว้าไหนสักหากเทียบกับย่านเก่าเพื่อการท่องเที่ยวอื่น ๆ แต่สำหรับคนบางเสร่ ถนนเล็ก ๆ สายนี้ผูกพันกับคนหลายต่อหลายรุ่นมาเนิ่นนาน “งานถนนคนเดินสายวัฒนธรรมพื้นบ้าน ชุมชนชายทะเลบางเสร่” ที่จัดขึ้นทุกวันเสาร์นั้นราวกับบานประตูที่เชื่อมอดีตเข้ากับปัจจุบัน

ใคร ๆ ที่มาเยือนที่นี่ต่างเคยลิ้มลองบั้งบรสจัดจ้านของปาด้า หรือหมี่สวรรค์ของร้านเฮ้ออองค์ เดินเลาะไปตามหน้าเรือนแถวที่แต่ละบ้านต่างพากันเอาของกินและสินค้าประมงพื้นบ้านมาวางขาย ท่ามกลางการจัดแสดงวัฒนธรรมรำลึกอดีต หรือศิลปะร่วมสมัย โดยมีทะเลบางเสร่ซบกลมบรยากาศอยู่ไม่ไกล

ถนนสายเล็ก ๆ ริมหะเลบางเสร่ยังคงวางตัวเองอยู่อย่างสงบเรียบ มีเพียงบ้านเรือนและผู้คนที่ผลัดเวียนเปลี่ยนไปราวฉากผ่านของละครสักเรื่อง

และการลุกขึ้นรำลึกนึกย้อนถึงคืนวันเก่าก่อนของคนที่นี่ก็ดูจะไม่ใช่ว่าเรื่องแปลกแยกเคอะเขินอะไรนัก トラบาทที่ชีวิตและทิศทางของพวกเขา ยังคงมุ่งมองไปในทิศทางที่คนรุ่นก่อนเคยขีดเขียนเอาไว้

๑. หางเครื่องบางเสร่ จากอาชีพเก่าแก่ของคนที่นี่สู่การสืบทอดเป็นการแสดงเชิงวัฒนธรรม
๒. งานเพนต์บาติกเป็นอีกหนึ่งการเพิ่มอาชีพของคนบางเสร่
๓. งานเสิร์ฟกาแฟของคลุุ่มแม่บ้านบางเสร่
๔. กาแฟใส่พริกเป็นซิกเนเจอร์ของ Chilli Café Bang Saray ไปเที่ยวชิมกันได้
๕. ย่านเก่าบางเสร่มีทั้งบ้านอยู่แบบดั้งเดิมและการปรับเปลี่ยนสู่การท่องเที่ยว



๓.

“หลายอย่างของบางเสร่มันค่อย ๆ หายไปค่ะ เราพยายามนำมา กลับมาให้คนได้รู้ อย่างน้อยก็ลูกหลานบ้านเราต้องรู้จัก” พี่หมาย-วรลธิ์ จันทรจวง ค่อย ๆ หยิบชุดทางเครื่องสีสด ประดับวิบวับด้วยเลื่อมมันวาว หยอยแต่งตัวเด็กสาวหลายวัย ยังมีป่าสมบัติ รุ่งแจ้งและป่าไผ่ลิน บุญอินทร์ ค่อยจัดแจงต่อทำให้เหล่าทางเครื่องตัวน้อย ๆ อยู่ไม่ไกลกัน

“แต่ก่อนใครต่อใครก็ต้องรู้จักทางเครื่องบางเสร่” พี่หมายบอกว่าหญิงบางเสริ่นั้นส่งต่อศิลปะการแสดงในอาชีพทางเครื่องมาหลายรุ่น มันเป็นหนึ่งในงานสร้างสรรค์ของพวกเขาเธอตั้งแต่วัยยังสาว

“คุณแม่แถมนะ แก่เป็นทางเครื่องคนแรก ๆ ของบางเสร่ แต่ก่อนโรงเรียนชุมพลทหารเรือมีวงดนตรี แต่ไม่มีทางเครื่อง จะเล่นจะโชว์ที่ก็ยุ่งยาก” ป้าสมบัติบอกว่าคนรุ่นแม่แถมนั้นจะถูกส่งไปเรียนการเดินทางเครื่องที่ซอยบุปผาสวรรค์ ชุมทางของวงการเพลงลูกทุ่งทุกแขนงที่กรุงเทพฯ

ครูทหารเรือมาสอนลีลาทำให้หญิงบางเสร่ รวมไปถึงการต่อทำและการเดินรำในทุกจังหวะ “ตะลุง โกละซ่า สามซ่า บิกิน ทั้งหมดนี้ทางเครื่องต้องแม่น เราเน้นการเดินแบบน่ารัก ไม่มีศึกแข่งซา”

ป่าไผ่ลินบอกอีกว่า ทางเครื่องบางเสร่จะยึดแนวการเดินแบบโบราณเน้นการโชว์สเต็ปขา แต่งสะโพก ไม่เน้นย้วยวน

“ชุดทางเครื่องในยุคแรก ๆ นะ เราทำกันตามมีตามเกิด เอาหลอดเอาถุงขนมมากลับด้าน ให้สีฟอยล์เงิน ๆ เงิน ๆ มันสะท้อนแสง เย็บเป็นชุดหลอด ชุดถุงขนมกันง่าย ๆ” พี่หมายหยิบชุดทางเครื่องโบราณมาให้ให้เรารู้ มันยังคงสภาพดีจากการเก็บและดูแลอย่างทะนุถนอม



แต่ด่ำยฉายอาบ อากาศสะอาด ชายทะเลแถบตัวอำเภอ สัตหีบเผยภาพเมืองวินเทจอย่างทีเพื่อนเจ้าถิ่นของเรา

บอกเอาไว้ตรึมทะเล

รู้ก็รู้ มันอาจดูโรแมนติคไปเสียหน่อย นิยามประเภทเลือกเอาแต่ความรู้สึกตัวเองถ่ายเดียวแบบนั้น แต่มันก็เป็นเช่นนั้นจริง ๆ เป็นทะเลสีสดใสประเภทที่มีเรือประมงเรียงราย บ้านเรือนและสถานที่ราชการอยู่แนบชิดกัน ค่อย ๆ เปลี่ยนไปไปตามวันเวลาอย่างถ้อยทีถ้อยอาศัย อาหารการกินราคาไม่แพง ที่สำคัญ ทั้งผู้อยู่และผู้มาเยือนมีจังหวะเวลาชีวิตใกล้เคียงกัน

ถนนเลียบชายทะเลยังทอดยาว ไม่ต้องนับเนื่องไปในอดีตยาวไกล ในช่วงยี่สิบปีที่ผ่านมานี้ คล้ายเรามองเห็นสัตว์หีบปรับเปลี่ยนตัวเองไปท่ามกลางมิติหลากหลาย ภายในวัดสัตหีบยังคงเนืองแน่นสาธุชนที่เลื่อมใสศรัทธาต่อหลวงพ่อดี เกจิอาจารย์สุปฏิปันโณผู้สง่างามด้วยวัตรปฏิบัติ อาคารไม้และตึกเก่าริมทะเลคงรูปทรงเก่าแก่ บางหลังต้องรื้อทิ้งด้วยกร่อนเก่าเกินเยียวยา อาชีพและการค้าขายในนั้นก็อีก มีทั้งคงรูปดั้งเดิมและปรับเปลี่ยนไปไม่หวนกลับ

จากยุครุ่งเรืองที่สุดที่บางเสร่ หมู่ ๑ มีคณะทางเครื่องมากถึง ๑๖ คณะ ลูกหลานแต่ละบ้านที่เริ่มเป็นสาวไฝฝืนที่จะยังชีพด้วยอาชีพนี้ เสียงเพลงลูกทุ่งและการสอนเต้นแว่วดังอยู่ตามบ้าน มีการออกไปรับงานตามต่างจังหวัดทั่วประเทศร่วมกับวงของกองทัพเรือ ว่ากันว่าบางคนรายได้ถึงคนละสามสี่หมื่นบาทต่อเดือน

ทุกวันนี้เหล่าอดีตทางเครื่องของบางเสร่ที่หลายต่อหลายคนหันไปประกอบอาชีพอื่น อย่างบำนาญและเพื่อน ๆ ก็หันมาทำเสื้อผ้าแฮนด์เมดในแบรนด์ “วาราสิริแฮนด์เมด” ทั้งเสื้อผ้าเนื้อดีที่เย็บปักถักร้อยด้วยความชำนาญ หรือตุ๊กตาทางเครื่องที่เป็นผ้าเช็ดมือ

แต่เมื่อมีโอกาสและเด็ก ๆ สนใจ ทางเครื่องรุ่นใหญ่ต่างไม่รีรอที่จะเปิดบ้าน ชัยชัยย้ายถ่ายทอดนาฏศิลป์อันเป็นอาชีพแขนงนี้เพื่อส่งต่อสู่ลูกหลาน

“อย่างน้อยมันก็ยังอยู่กับเด็ก ๆ บ้านเราละ ถึงโตขึ้นเขาจะไปเรียนไปทำงานอื่น แต่ถ้าคอยสอนไว้ทุกรุ่น มันก็ยังอยู่” นอกจากที่ไพลิน ทางเครื่องเก่าแก่ของบ้านบางเสร่พยักหน้าเห็นด้วยไปพร้อม ๆ กัน

ริมทะเลสัตหีบตรงอนุสาวรีย์ฉลามวาฬกลายเป็นเวทีชั่วคราว ทางเครื่องรุ่นใหญ่ทั้งสามชัชชาตามจังหวะ เบื้องหน้าคือเด็กสาวหลายรุ่น ตั้งแต่ประถมศึกษาไปจนมัธยมศึกษาตอนต้น พวกเขาแต่งหน้าแต่งตัวสวยงามคนที่เป็นนักร้องยืนอยู่ตรงกลาง เมื่อเสียงเพลงโชนแรก ๆ ดังขึ้น ต่างคนต่างโยกตัวในลีลาทางเครื่องสไตล์บางเสร่กันอย่างสนุกสนาน ทางเครื่องรุ่นใหญ่คอยบอกเล่าอธิบายแก่ผู้ชมพิเศษอย่างเรา

หลายต่อหลายเพลงสลับเวียน เด็ก ๆ ไม่มีทีท่าเหนื่อยเหนื่อย เราจดจำนาทิจนนั้นได้ชัดเจน

นาทิจที่หมู่บ้านประมงเล็ก ๆ ริมทะเลบางเสร่เต็มไปด้วยความอบอุ่น



๑. ร้านกาแฟและร้านอาหารสมัยใหม่เป็นสีสันหนึ่งของริมทะเลสัตหีบ ๒. ที่พักใหม่ ๆ ในสัตหีบเลือกนำเสนอมุมมองสงบ ม่อนคลาย ริมทะเลเป็นจุดเด่น ๓. ชีวิตสายสวยในยามเย็นที่หาดคงคา







กลิ่นหอมของทองม้วนโบราณอวลอยู่หน้าเตาเหล็กของร้านแสงแก้ว บ้านไม้สี่เหลี่ยมที่เป็นร้านทองม้วนของแม่อรสา แสงแก้ว วันนี้ถึงวันที่ ลูกหลานขึ้นมาตั้งหน้าเตาเหล็กไฟแรงร้อนแทน ป้าแสงแก้วคอยเดินดูทักษะ ของคนหนุ่มที่แก่เริ่มไวใจ ทองม้วนบ้านแสงแก้วยังคงเข้มข้นถึงเครื่อง ทั้งผักชี พริกไทย และความอร่อยดีของแม่แสงแก้วผู้เป็นเจ้าของสูตรก็ยังไม่ เปลี่ยนแปลง

ถัดไปไม่กี่ห้อง ในตรอกเล็ก ๆ ตรงข้ามประตูวัดสี่ตึก ยาลี่ก็เช่นกัน ที่ในวันนี้พ้ามองลูกน้องระวิงมือต้อนรับลูกค้าของร้านก๋วยเตี๋ยวปลา ยาลี่ เกี่ยวปลาและเส้นปลาสด รวมถึงการปรุงรสอันจัดจ้านของยาลี่คือสิ่งคุ้นคื่น ของคนที่นี่

เลาะไปบนถนนเดียวกัน ผ่านแยกที่ติดกับถนนเทศบาล ๗ โถงขนาดใหญ่ ไบโนนั้นยังตั้งอยู่หน้าห้องแถวไม้หมายเลข ๐๐๘๒-๐๐๘๖ สะท้อนยุคหนึ่ง ของแถบย่านริมทะเลสี่ตึกที่ขาดแคลนน้ำจืด เนื่องจากอยู่ไกลหนองตะเคียน ตรงหน้าเมือง ลูกหลานรุ่นที่สามและสี่ของ “ขุนสี่ตึกบรรณา (ลือก) ก่องสมุทร” ยังคงพักพิงอาศัยอยู่ด้านใน โถงใหญ่ใบนี้เคยมีความสำคัญในฐานะเป็นจุด แวะพักเติมน้ำจืดของเหล่าคนเรือที่ขึ้นล่องผ่านหน้าเมือง เก็บกักน้ำฝนไว้ สำหรับใครต่อใครให้มีสิทธิ์มารองน้ำไปใช้

ยามสายของสี่ตึกผ่านพาให้ทุกอย่างเงียบสงบ หยุตนี้ รันรวงบ้านเรือน เหมือนกลับสู่ความเป็นตัวของตัวเอง ชีวิตแบบราชการตั้งดูดีให้ลูกหลาน ผลักพาตัวเองไปตามอาชีพที่เลือกเดิน ห้องแถวยุคใหม่ถูกปรับปรุงโดย ลูกหลาน หรือไม่ก็ผู้ที่รักและเข้าใจในความเป็นเมืองสงบริมทะเลของที่นี่ พวกเขาเปลี่ยนแปลงมันเป็นที่พัก คาเฟ่ หรือร้านกาแฟบรรยากาศดี หยอดไอเดีย

หลากหลายเท่าที่จะพอดคิดหากันได้ หย่อมพิกัดตรงข้ามไปรษณีย์สี่ตึก หึงเต็มไปด้วยบรรยากาศน่ารักของร้านกาแฟและมินิรีสอร์ทให้หลายคน เข้ามาเยี่ยมหา

เราชิมซบความเป็นเมืองวินเทจของสี่ตึกอย่างที่เพื่อนสักคนบอกยาม ไปนั่งอยู่หลังที่พักของเขา สวนหย่อมริมทะเลตกแต่งอย่างดี มองไกล ออกไปยังสะพานปลาที่เคยใช้เป็นพื้นที่ขึ้นปลาของกิจการท่องเที่ยวของทัพเรือ ยามนั้นน้ำลง ชาวบ้านล่องกระดานไม้แห่หาหอยตามดอนทราย เรือประมง เรียงรายสงบนิ่ง ทะเลยอมแสงเย็นเรือเรือง

มันคล้ายภาพเก่าแก่สักใบที่ถูกนำมาฉายซ้ำอยู่บนฉากจอปัจจุบัน คละเกล้าไปทั้งความโหยหาอดีต ความเปลี่ยนแปลง รวมถึงการยอมรับ ในความเป็นไปของคืนวัน



ถนนเทศบาลหลายต่อหลายเส้นขีดแบ่งย่านเก่าริมทะเล และส่วนขยายที่กลายเป็นตัวตลาดให้ปรากฏเรื่องราว เฉพาะตัว เส้นหนึ่งของเมืองริมทะเล ณ พิกัดนี้มีสี่ตึกตลอดทั้งวัน ตั้งแต่การกลับมา ถึงของเหล่าประมงในยามเช้า ไล่เลยไปจนถึงปลายทางของการค้าขายตั้งแต่ ของสดไปจนถึงของกินแสนอร่อย ปู ปลา หอย หมึก นอกจากจะเดินทางไกล ไปสู่เมืองอื่น ยังตกทอดอยู่ในของกินเจ้าอร่อยที่ไม่เคยจางคลายผู้คน

แจลงลอนป่าห้องเจ้าอร่อยตรงตรอกทางเข้าด้านข้างวัดสี่ตึกหึงส่งกลิ่น หอมฟุ้ง ท่าทางระวิงของลูกสาวที่สืบทอดยามพลิกหีบแจลงลอนที่ละสามสี่ไม่ ตามชอกนี้วัดคือภาพที่คืนที่ขึ้นคืนดา

“อร่อยจริงอยู่ที่ปลา ปลาบ้านเรานี้ละ” เธอพูดไม่มองหน้า ไฟถ่านที่ร้อนในเตานั้นกำลังคุ้แรง

ข้ามเดินเข้าสู่ถนนเทศบาล ๔ ศาลเจ้าเทียนตงสงบนิ่งอยู่ทางขวา ประตูไม้บานสวยแจ่มให้เห็นทวยเทพและควีนรูป ผู้คนเชื้อสายจีนในสี่ตึก ศาลพระพรหมศาลเจ้าแห่งนี้อยู่ ๑ กับผืนทะเลหน้าเมือง ความศีกคักไปทั่ว ย่านตลาด ซาลาเปาไชโย หุ้มถนบนเทศบาล ๔ ตัดกับเทศบาล ๕ หอมนุ่ม เด็ก ๆ รุมล้อมเนืองแน่น พอ ๆ กับลูกขึ้นตอนเมือง ที่ใจผู้คนด้วยผักสดนานาชนิดแก่ล้นเคียงให้เลือกรับไม่หวาดไหว

ล่องเข้าค้ำมืด ถนนเทศบาล ๕ ยิ่งมากมายผู้คน หน้าร้านไคว้ใช้หีลือคือ ผัดไทยหอยทอดเจี๋หนุอันโด่งดัง ลูกค้ำมารอคิวตั้งแต่ยังตั้งร้านไม่เสร็จ หอยแมลงภู่ตัวอวบอ้วน หรือผัดไทยที่ปรุงน้ำผัดเฉพาะสูตร ทำเอาคนต่างถิ่นอย่างเราต้องแวะเวียนมาทุกเย็น

เลี้ยวขวาจากร้านเจี๋หนุ เข้าสู่ถนนเทศบาล ๘ หรือถนนควินิน ผิงตรงข้ามคือก้วยเตี่ยวคิ้วเจี๋โก่เจ้าอร่อย รวมไปถึงข้าวต้มปลาอินทรีและเจี๋กหมูเจี๋โก่มากมายด้วยอารมณ์ขัน หยอกล้อลูกค้ำจนเป็นเสน่ห์ไม่แพ้ความอร่อยหอมของก้วยเตี่ยวคิ้วที่ค้ำกันทีละชามด้วยไฟแรงร้อนฝีมือลูกสาวทั้งสามก็นำเดินไปดุลีลาไม่ต่างกัน

- ๑. ก้วยเตี่ยวคิ้วแสนอร่อยร้านเจี๋โก่ ที่ขายทั้งข้าวต้มปลาและลาวกิมทะเลสดเค็ดอกด้วย
- ๒. แจงลอนร้านเจี๋ห้อง เน้นและหอมส่วนผสมของปลาทะเลสด ๆ และเครื่องแกง
- ๓. ทองมันร้านแสงแก้ว หอมและเข้มข้นด้วยสูตรดั้งเดิม
- ๔. ความน่ารักของก้วยเตี่ยวคิ้วร้านยาลี

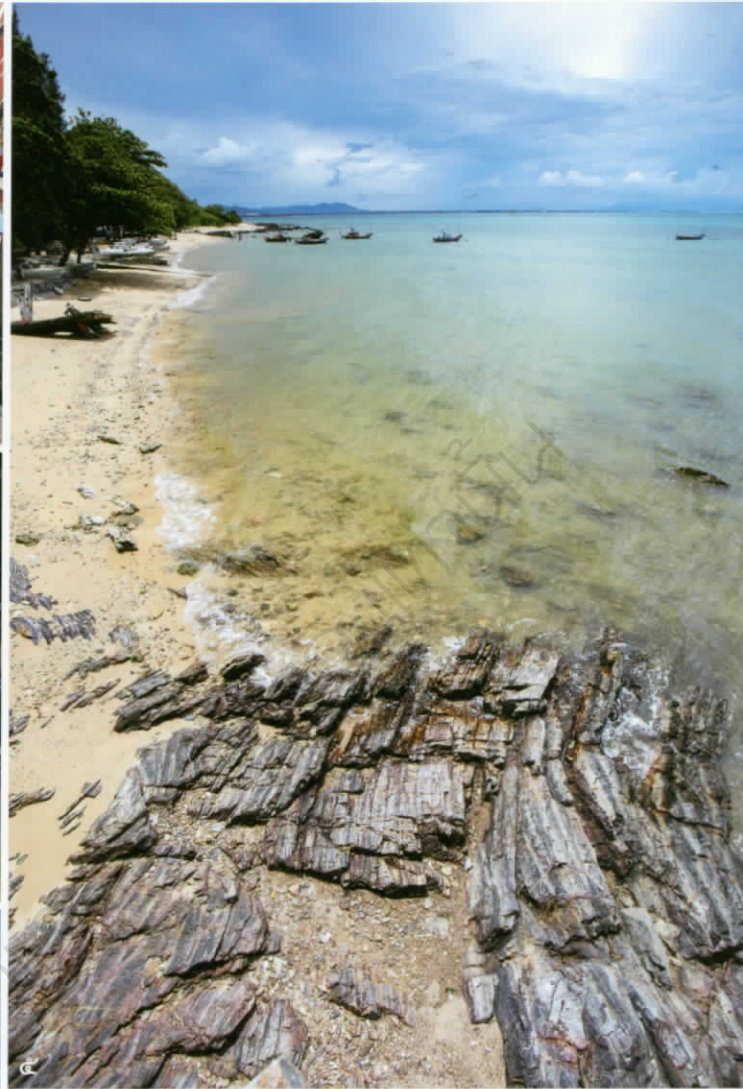
ย่านตลาดกลายเป็นปลายทางของทั้งทรัพยากรทางทะเลและผู้ที่ใช้ชีวิตอยู่กับมันแทบทุกฤดู ปลา กุ้ง หมึก ก่อนที่มันจะเดินทางออกจากแผ่นดินสี่ตึก คนที่นิยมมีสิทธิ์ได้สัมผัสมันก่อนใคร คำคินของย่านได้รุ่งบรรจผู้คนและการกินอยู่ของสี่ตึกไว้อย่างมีชีวิตชีวา

ทุกนาที่ของที่นี่ไม่ได้มีแต่ผืนผืนของทะเล หากแต่บรรจเต็มอยู่ด้วยนาฬิกาชีวิตเรือนเดียวกัน ทั้งเฒ่าทะเลผู้แรมรอน หลิงชราในเรือนไม้คร่ำคร่า หรือแม่ค้าสักคนที่หยัดยืนชีวิตต่อรุ่งมาด้วยอาหารเคมมือ

มากไปกว่านั้น ท่วงทำนองวังเด้นในหัวใจของพวกเขาอาจดำเนินและเป็นไปด้วยจังหวะเดียวกัน







๑. ประมงบางเสร์เพิ่งแกะเปลือกจากอวนหลังออกไปวางอวนไว้ในทะเลตั้งแต่เมื่อวาน
 ๒. การตากหมึกของคนบ้านแสมสาร ที่นี่เป็นอีกหนึ่งใบในแหล่งแปรรูปอาหารทะเลขนาดใหญ่
 ๓. ลูกเรือประมงทยอยลำเลียงปลาขึ้นห้องเย็นหลังจากออกทะเลไปร่วมครึ่งเดือน ๔. ตลาดสด
 ใต้แสมสารคือแหล่งขายอาหารทะเลทั้งสดและแห้งที่คนนิยม ๕. ทะเลแสมสารอวดความใสสด
 ในแดดสาย

๖.

หากมองด้วยภาพของโดรนที่ใครต่อใครนิยม ปลายแหลมตรงรอยต่อระหว่างอำเภอสัตหีบและอำเภอบ้านฉางของระยอง จะชัดเจนทั้งสัญญาณและสีสันสดสวยยวบียืดแน่น ที่เมื่อคลี่คลายมันด้วยสายตาปกติแล้ว สิ่งที่ชัดเจนที่สุดคือหมู่บ้านชาวประมงเก่าแก่ปลายทางหลวงหมายเลข ๓๑๒๖ ที่จำกันว่าเป็นต้นทางสินค้าทางทะเลมากที่สุดของอำเภอสัตหีบ

แดดสายแรงร้อน ตรงหาดทรายปนเลนสีดำคล้ำปรากฏภาพชาวประมงที่เพิ่งกลับจากเก็บอวนปุ้มเมื่อตอนเช้า เรายู่กันตรงตลาดสดโค้งแสมสารผู้คนขวกไขว่ทั้งพ่อค้าแม่ค้า นักท่องเที่ยวต่างบ้านต่างเมือง รวมไปถึงประมงหลายวัยที่ทยอยนำปู ปลา กุ้ง หอยขึ้นมาส่งตามวิถีประจำวัน

ความคิดคึกเริ่มขึ้นตั้งแต่เช้า เสียงตอรองราคาและเรียกลูกค้าแข่งแซ่ในตลาดดูละลานตาไปหมด สำหรับคนต้องการอาหารทะเลสด ๆ หมึกหอมหมึกกระดอง ตัวเขื่อง รวมไปถึงที่ตากแห้งแยกขนาด ปลาทะเลทั้งเคยกุ้งและหอยาก ไม้รู้จัก แม่ค้าบางคนชี้ชวนให้ดูปลากุ้งสด ปลาหน้าลิ้งที่หอยากเนื้อดี แค่นี้ก็ขีตละเจ็ดแปดสิบเข้าไปแล้ว ยังไม่รวมหอยต่าง ๆ ปูทะเลที่ทั้งตัวยังเป็นสีน้ำเงินเข้ม บ่งบอกความสด ตลาดสดโค้งแสมสารเป็นที่ทางแห่งการพบกันระหว่างคนของทะเลกับคนแห่งแผ่นดินอย่างชัดเจน

จากกายภาพแบบช่องแคบตรงปากอ่าวที่เป็นสถานที่หลบลมและจอดเรือประมงชั้นดี เต็มไปด้วยความสมบูรณ์ของสัตว์น้ำ แสมสารไม่ใช่เพียงเป็นแหล่งตากปลาชั้นดี แต่ยังคงเกิดชุมชนประมงขนาดใหญ่ขึ้นมากด้วยเหตุผลเช่นนั้น เราลัดเลาะเข้าไปตามบ้านเรือนทั้งสายล่างและสายบน ลานกว้าง

หน้าเรือนแถวไม้คือแผงตากหมึก ตากปลา และการทำประมงแบบแปรรูปที่นำพาเรากลับไปเห็นชุมชนชาวประมงพื้นบ้าน ครอบครัวยุคใหม่ไปด้วย คนต่างวัย ระวังมือไม้ชำแหละพลาสติก ปลดหมึกที่ได้แดดดีออกจากตะแกรง เตรียมน้ำมันเข้าเตาอบ พวกเขาบอกกับเราว่า อาหารทะเลแห้งของที่นี่ไม่ใส่สารกันบูด อาจหมดอายุง่ายหน่อย แต่เรื่องความอร่อยนั้นไม่เป็นรองใคร

ริมทะเลคือภาพชัดอันงดงามของงานประมง สะพานปลานับสิบยื่นออกไปในผืนทะเลสีฟ้า เรือประมงนับร้อยประดับพื้นทะเลเรียงราย เต็มไปด้วยแรงงานทั้งไทยและลูกจ้างคนมอญ การลำเลียงปลาหลากหลายชนิดขึ้นสู่รถห้องเย็นจะเป็นห้วงยามเหน็ดเหนื่อยท้าย ๆ ขั้นตอนการออกหาปลาของพวกเขา หลังจากนั้นบรรยากาศผ่อนคลายยามเย็นของแสมสารจะปรากฏเป็นภาพงายามบ่ายคล้ายภาพเขียนสีสันดูฉาดของโกแกง

ท้าย ๆ วันเมื่อมองลงมาจากวิหารหลวงพ่อดำ วัดช่องแสมสาร ภาพทะเลและชีวิตริมฝั่งเบื้องล่างก็กระจ่างชัดในดวงตา ไม่เพียงผู้คนมุ่งมาสักการะพระสัมพุทธมหายานี่ศรีศุภนิมิต ที่ศักดิ์สิทธิ์และเป็นที่เคารพของคนแสมสาร แต่พวกเขาไม่พลาดที่จะมองลงไปยังเบื้องล่าง มันเต็มไปด้วยความงดงามของเกาะแสมสารกลางทะเลสีฟ้า สะพานปลานับสิบและเรือประมงมหาศาลจอดเรียงเป็นระเบียบที่ริมฝั่ง รวมไปถึงบ้านเรือนทั้งแบบดั้งเดิมหรือที่ปรับเปลี่ยนเป็นที่พักบรรยากาศดีสำหรับนักท่องเที่ยว

ที่ต่างก็บอกเล่าความเป็นแสมสาร หมู่บ้านเล็ก ๆ ตรงช่องแคบขุนเขาเคียงผืนทะเลได้เป็นอย่างดี

คู่มือนักเดินทาง

จากกรุงเทพฯ ใช้ทางหลวงหมายเลข ๓๕ (บางนา-ตราด) มุ่งหน้าสู่ชลบุรี ก่อนถึงเมืองชลบุรี แยกเข้าทางหลวงหมายเลข ๗ (มอเตอร์เวย์) มุ่งหน้า พัทยา-ระยอง เมื่อถึงแยกเขาไม้แก้ว แยกขวาเข้ามาร่วมกับทางหลวง หมายเลข ๓ (สุขุมวิท) แวะเที่ยวตำบลบางเสร่ จากนั้นมุ่งหน้าไปเที่ยวย่านเก่า เมืองสัตหีบ สุดท้ายใช้ทางหลวงหมายเลข ๓ ต่อไป แล้วแยกขวาเข้าทางหลวง หมายเลข ๓๑๒๖ ไปเที่ยวตำบลแสนสารได้เป็นเส้นทางเดียวกัน

▶ ที่พัก

บ้านพิมพิสา บางเสร่ บูติก เรสซิเดนซ์ บ้านพักสบายที่บางเสร่ โทรศัพท์ ๐๙ ๒๖๓๙ ๒๙๓๖ เว็บไซต์ www.baanpimpisabangsaray.com เฟซบุ๊ก : @baanpimpisa

บ้านสัตหีบ ชายทะเล บ้านพักในอาคารสีขาวริมทะเลสัตหีบ โทรศัพท์ ๐ ๓๘๔๓ ๙๓๐๔ 112: ๐๘ ๙๙๒๙ ๗๘๐๗ เฟซบุ๊ก : Baan Sattahip

▶ ที่กิน

บางเสร่ ซีฟู้ด อาหารทะเลสด อร่อย หลากหลายเมนู ราคาประหยัด โทรศัพท์ ๐๖ ๓๓๕๙ ๙๓๒๙ เฟซบุ๊ก : ร้านอาหารบางเสร่ซีฟู้ด

Slow Heart Bangsaray คาเฟ่ริมน้ำแบบสโลว์ไลฟ์ในห้องแถวไม้สวยคลาสสิกกลางย่านเก่าบางเสร่ โทรศัพท์ ๐๖ ๔๑๒๓ ๓๕๖๘ เฟซบุ๊ก : Slow Heart Bangsaray

ตลาดโต้รุ่งสัตหีบ ของกินอร่อย ราคาไม่แพง มีให้เลือกหลากหลาย แนะนำผลิตภัณฑ์ชุมชน ไข่ไก่ กุ้งยัดยิวคั่วทะเล ข้าวต้มปลาอินทรี ร้านเจ๊ก ร้านข้าวต้มถนนควีน ร้านลูกชิ้นดอนเมือง

หลายต่อหลายวันที่เราตระเวนไปในแถบชายฝั่งทะเลลึกลับ ผืนทะเล ลีครามเขียวโอบกอดหมู่บ้านชาวประมงเอาไว้อย่างอบอุ่น แม้คืนวันจะเปลี่ยนผ่าน ภายภพภายนอกของพวกเขาไปเช่นไร แต่เมื่อคลื่นลมสงบนิ่ง ระดับน้ำบ่งบอก ถึงห้วงยามแห่งการบ่าหัวเรือออกทะเล ภาพคล้ายคลึงกันมักปรากฏ

ภาพแห่งผู้คนสายเลือดประมงที่ยึดยืนอาศัยอยู่ริมฝั่งแผ่นดิน ที่สะท้อน ความเป็นไปของพวกเขาเอาไว้อย่างเรียบง่าย ทว่ายั่งยืนยาวนาน

ขอขอบคุณ

คุณพัชรา ตรีรัตน์ และบ้านพิมพิสา บางเสร่ บูติก เรสซิเดนซ์ สำหรับที่พักแสนสบาย ระหว่างจัดทำสารคดี คุณอุดม จิตต์ถนอม คุณวราลี จันทร์จวง และชาวบ้านบางเสร่ทุกคน สำหรับมิตรภาพและการดูแลตลอดการจัดทำสารคดี การท่องเที่ยวแห่งประเทศไทย (ททท.) สำนักงานพัทยา (ชลบุรี) สำหรับการประสานงานเบื้องต้น



เพื่อการตีพิมพ์และการอ้างอิงเท่านั้น



▶ ๔๐ ปีแห่งความอร่อยในบางเสร่

แม้ว่าจะตั้งอยู่ไม่ไกลจากแหล่งท่องเที่ยวที่ยอดนิยมที่แสนจะพลุกพล่านอย่างพัทยาและสัตหีบ โดยใช้เวลาขับรถเพียงแค่มิถึงครึ่งชั่วโมง แต่บางเสร่ ชุมชนประมงเล็ก ๆ เก่าแก่อีกแห่งหนึ่งของจังหวัดชลบุรีกลับยังคงกลิ่นอายของบรรยากาศแบบดั้งเดิมที่เต็มไปด้วยความเขียวสงบ หากบางเสร่นั้นยังคงงามไม่ต่างจากวันวาน ผู้คนเต็มไปด้วยมิตรไมตรี อาหารทะเลที่สดและอร่อยไม่แพ้ที่ใด ที่สำคัญ ราคายังเป็นมิตรกับกระเป๋าตังค์ของเรฯ ๆ ท่าน ๆ อีกด้วย

บางเสร่ซีฟู้ด ร้านอาหารบรรยากาศสบาย ๆ ที่ตั้งอยู่ข้าง ๆ ท่าเทียบเรือประมงบางเสร่ ถือเป็นร้านอาหารทะเลแห่งแรก ๆ ในย่านนี้ที่เปิดให้บริการมายาวนานกว่า ๔๐ ปีแล้ว **คุณวรรณ ชมศรี** หรือที่ผู้คนท้องถิ่นรู้จักในชื่อ “เจ๊นา” เจ้าของร้านคนปัจจุบันเล่าให้เราฟังว่า ร้านบางเสร่ซีฟู้ดนั้นมีจุดเริ่มต้นจากร้านอาหารตามสั่งของคุณน้ำที่เปิดให้บริการชาวเรือประมงที่กลับมาเทียบท่าจากการออกหาปลาและพัฒนาต่อมาเรื่อย ๆ โดยนำเคล็ดลับการทำอาหารทะเลสูตรดั้งเดิมของครอบครัวมาให้บริการ

ด้วยความสดอร่อยของเมนูซีฟู้ดที่ทางร้านมีให้เลือกแทบจะทุกประเภทเท่าที่นึกออก ทำให้คนที่เคยมีโอกาสลิ้มลองรสชาติอาหารของที่นี่ต่างถวิลหาความอร่อยและต้องกลับมาซ้ออยู่เรื่อย เมนูแนะนำอย่าง **ห่อหมกทะเล** ห่อหมกสูตรเด็ดที่ใช้การมัดส่วนผสมต่าง ๆ ให้เข้ากันแทนการนึ่งแบบทั่ว ๆ ไป ทำให้มีความหอมอร่อยพิเศษกว่าห่อหมกจากร้านไหน ๆ หรือจะเป็น **ปูทะเลไข่หลน** ใช้ปูดำเป็นส่วนประกอบสำคัญ ให้รสชาติกลมกล่อมและหวานมันลงตัว รวมไปถึงเมนูที่เรียกว่า ปลาสดไม่ได้อย่าง **ยำเกสรหอย** ใช้เกสรหอยแมลงภู่ตากแห้งแล้วนำไปทอดจนกรอบ คลุกเคล้ากับเครื่องยำให้รสชาติถึงใจ กินเพลินจนหยุดไม่ได้เลยทีเดียว

หากมีโอกาสเดินทางมาพักผ่อนแถวนี้และอยากรับประทานอาหารทะเลที่สด อร่อย ราคาสบายกระเป๋าแล้ว บางเสร่ซีฟู้ดถือเป็นอีกหนึ่งในตัวเลือกที่แนะนำให้มาลิ้มลองกันสักครั้ง แล้วคุณจะติดใจ 🍴

ร้านบางเสร่ซีฟู้ด

📍 เลขที่ ๑๘/๑ หมู่ที่ ๔ ตำบลบางเสร่ อำเภอสัตหีบ จังหวัดชลบุรี ๒๐๒๕๐ 📞 โทรศัพท์ ๐๖ ๑๓๕๙ ๙๓๒๙ 📱 เฟซบุ๊ก : ร้านอาหารบางเสร่ซีฟู้ด 🕒 เปิดทุกวัน เวลา ๑๐.๐๐-๒๐.๓๐ นาฬิกา





กินส้มตำในตึกสวยสไตล์ยุโรป

สำหรับคนชอบกินส้มตำ รักการดื่มชา ชื่นชอบกิจกรรมการเรียนรู้ ธรรมชาติ ศิลปะ ก่อนจะเดินทางไปถึงสัปดาห์ “ยายวัน” ขอพามาเจอกิน “ส้มตำ” ร้า “น้ำชา” ในบรรยากาศหมู่บ้านชนบทยุโรปที่โครงการอะลาแคมป์ปายน์ พัทยา (A’ La Campagne Pattaya เป็นภาษาฝรั่งเศส หมายถึงชนบท)

“ส้มตำวิลล่า” ขายอาหารอีสานแบบดั้งเดิม เน้นการคัดสรรวัตถุดิบและเน้นทำเอง เช่น ปลาจ๋า ถั่ว พริก ข้าวคั่ว หมูสามชั้น หมูแดดเดียว ผักปลุกเองแบบเกษตรอินทรีย์ นอกจากนี้ยังมีกับข้าว เช่น แกงเขียวหวานเนื้อน้องลายคั้นกะทิ แกงรัญจวน น้ำพริกพริกไทยอ่อน แกงเนื้อปูใบชะพลู หมักต้มยำน้ำดำ และขนมจีนน้ำยาสมุนไพร สำหรับผู้ที่ต้องการสั่งอาหารประเภทกับข้าวมีอยู่เย็น

อาหารแนะนำสำหรับเมนูส้มตำวิลล่า คือ ไก่เหลืองคอมปานย์ เป็นสูตรดั้งเดิมที่ทำให้ไก่ย่างเนื้อนุ่ม รสชาติกลมกล่อม แพ้กุ้งฝอยทอด กุ้งฝอยที่นำมาใช้ต้องเลี้ยงในแหล่งน้ำที่สมบูรณ์ ตามด้วยจานเด่นที่ไม่ควรพลาด คือหมูสามชั้นทอดน้ำปลา หมูสามชั้นแผ่นใหญ่ ล้างทำความสะอาดด้วยเกลือเม็ด ก่อนจะนำลงต้ม หมักด้วยเครื่องเทศ ผึ่งแดดให้แห้งแห้ง แล้วนำมาทอดในน้ำมันร้อนจัดเพื่อไล่น้ำมัน



ที่ผิวออก จึงได้ความกรอบฟูที่ผิว แต่ข้างในยังคงชุ่ม ติดมันอยู่บ้าง ก่อนเสิร์ฟพาดด้วยน้ำปลาปรุงสุตรพิเศษ

มาถึงจานส้มตำวิลล่า ส้มตำไทยใส่ปลาแชลมอนและกุ้งตัวใหญ่ ราวด้วยน้ำจิ้มซีฟู้ดสูตรดั้งเดิม ยำปูม้าไวน์แดง ปูม้าตัวโตสด ๆ คลุกเคล้ามาในน้ำย่ำรสแซบ

“ที แฟคทอรี แอนด์ มอร์” ขายขนานาเข้าจาก ๑๐ กว่าประเทศ ไม่มี ยี่ห้อ เป็นชาติดสรร มีกาแฟ เมล็ดของไทย เครื่องดื่มสุขภาพ อาหารยุโรป และเบเกอรี่โฮมเมด

ดับท้ายด้วยชาอุ่นกลิ่นจี่และชาเอิร์ลเกรย์ยูซุ เครื่องดื่มเย็น ๆ จาก ที แฟคทอรี แอนด์ มอร์ มาดับร้อน ลดความเผ็ด

ส้มตำวิลล่า (Somtum Villa)
ที แฟคทอรี แอนด์ มอร์ (Tea Factory & More)

📍 เลขที่ ๒๐/๒ หมู่ ๑ ถนนสุขุมวิท ตำบลนาจอมเทียน อำเภอสัตตหีบ จังหวัดชลบุรี ๒๐๒๕๐ 📞 โทรศัพท์ ๐๖ ๐๔๔๐ ๕๐๘๐ 🌐 เว็บไซต์ www.alacampagnepattaya.com 📱 เฟซบุ๊ก : A' La Campagne Pattaya 🕒 เปิดเวลา ๑๐.๐๐-๒๑.๐๐ นาฬิกา (ศุกร์-อาทิตย์ ปิดเวลา ๒๒.๐๐ นาฬิกา)



▶ เทัฒทะเลศัฒนัฒ หะกัฒขัฒววิวุฒเข



มูมอรัยเป็นร้านอาหารหลายร้านในเครือเดียวกัน จังหวัดเดียวกัน ให้เลือกในบรรยากาศต่างกัน อย่างสาขา ศรีราชา สาขาบางละมุง (นาคสีอ) พัทยาซอย ๓ และที่ มูมอรัย สาขา Como เขาชีงรรัย

ก่อนถึงสัฒหึฒ “ยายวัน” ชวนเทัฒเขเซัฒจรัย แล่วะมาลัฒงอาหารทะเล รัฒประทธานในบรรยากาศยามเย็น ชมอาทิตย์ลัฒบขอฟ้าหลังเขา หรือ จะนั่งเย็น ๆ ในห้องปรับอากาศที่รัฒมูมอรัย Como เขาชีงรรัย มหาสมุทธร อาหารทะเลรสแซ่บที่ดูน่ากินตามชื่อ ยกมหาสมุทรมาไว้ในงานเดียวกัน ทั้งกุ้ง หมึก ปู หอยเชลล์ ลูกลงปลา ไข่ปลาเรียวเซียว ไข่ปู คลุกเคล้ากับผักกระเฉด หอยอ็ที่อ็ฒฒนัฒด้วยเนือปูลัฒน ๆ เป็นงานเด่นที่ไม่น่าพลาด แกงส้มไข่ปลาเรียวเซียว ในหม้อไฟที่นอกจะมีปลาเรียวเซียวแล่ว ยอดมะพร้าว ผักกาดขาว ผักกระเฉด ไข่ทอดชอมม รวมกันอยู่อย่างกลมกลืน

ปูม้าผัฒมะนาว ปูม้าค้ฒได้กับเครื่องปรุงรสเด็ด

เนือปู เนือกุ้ง ผัฒพริกเหลือง งานนี้เนือลัฒน ๆ ผัฒกับพริกเหลือง อรัยเพิ่มขัฒนด้วยกากหมูทอด

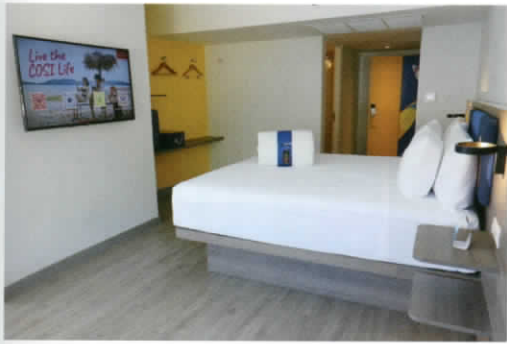
นอกจากที่ลัฒมาลองชิมแล่ว ยังมีหลากหลายเมนูที่อยากแนะนำ แต่ค้ฒนั่งชมวิวุฒสวย บรรยากาศดี ๆ ที่มูมอรัยแล่ว จะลัฒงอาหารงานไหน ๆ ก็อรัยได้ทุกงาน

รัฒมูมอรัย Como เขาชีงรรัย

เลขที่ ๙/๑๒ หมู่ที่ ๖ ถนนบ้านเย็น ตำบลนาจอมเทียน อำเภอสัตตหึฒ จังหวัดชลบุรี ๒๐๒๕๐ โทรศัพท์ ๐๖ ๓๒๒๙ ๓๙๓๐ เฟซบุ๊ก : moomaroi como เปิดบริการทุกวัน เวลา ๑๐.๐๐-๒๒.๐๐ นาฬิกา

ที่พักบนเส้นทาง

● “ยายวัน” เรื่อง ● สรพล สุภาวัฒน์กุล ภาพ ●



► เรียบเก๋ เท่แบบคนรุ่นใหม่ สไตล์โคซี่



โรงแรมโคซี่ พัทยา วงศ์อมตย์ บีช

📍 เลขที่ ๑๕๗/๕๓๕ หมู่ ๕ ตำบลนาเกลือ
อำเภอบางละมุง จังหวัดชลบุรี ๒๐๑๕๐

📞 โทรศัพท์ ๐ ๓๑๘๘ ๒๓๔๕

📱 เฟซบุ๊ก : cosipattaya

🌐 เว็บไซต์ www.centarahotelsresorts.com/cosihotels/th/pattaya

🏠 ราคา ๑,๒๕๐-๑,๕๕๐ บาท (มีราคาโปรโมชั่น
ส่วนลดแต่ละช่วง)

เป็นอีกครั้งที่ได้พักกับโคซี่ (Cosi) แปรนตน์ห้องใหม่ในเครือเซ็นทารา หลังจากได้ไปพักที่โรงแรมโคซี่ สมุย หาดฉาง บีช ตามสโลแกน “อิสระ ในการใช้ชีวิตสไตล์โคซี่” เมื่อสองปีก่อน

โรงแรมโคซี่ พัทยา วงศ์อมตย์ บีช เป็นโรงแรม สไตล์โคซี่ที่ถูกออกแบบมาเพื่อให้ตอบโจทย์ กับทุกไลฟ์สไตล์ของนักท่องเที่ยว ผสมผสาน เทคโนโลยีที่ทำให้ชีวิตง่ายขึ้น ด้วยการเช็คอิน ออนไลน์ (๒๔ ชั่วโมงก่อนถึงโรงแรม) หรือเช็คอิน เช็คเอาท์ผ่านสมาร์ตโฟน และยังสามารถระบุ ความต้องการห้องพักสำหรับผู้พิการได้อีกด้วย

ห้องพักได้รับการออกแบบในสไตล์มินิมัล ใช้งานจริงได้อย่างลงตัว มีบริการอินเทอร์เน็ต ไร้สายความเร็วสูงให้ใช้ฟรี มุมนั่งเล่นพักผ่อน ห้องน้ำและฝักบัวพาวเวอร์ ตู้เซฟนิรภัย รวมทั้ง ตู้เย็นขนาดเล็ก ทั้งยังมีพอร์ทยูเอสบีหลากหลายจุด สะดวกต่อการชาร์จอุปกรณ์อิเล็กทรอนิกส์ต่าง ๆ

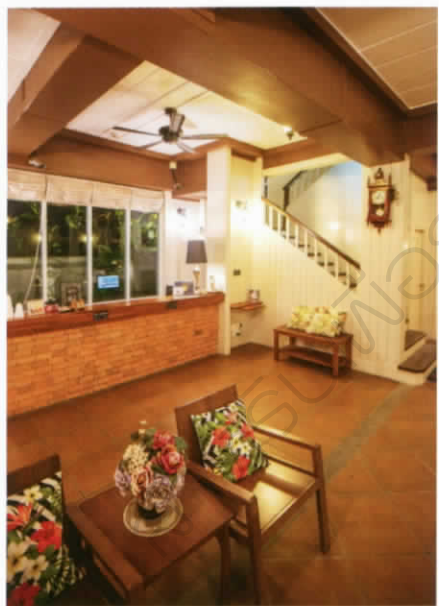
และสามารถเชื่อมต่อมือถือเข้ากับจอทีวีขนาดใหญ่ ๔๓ นิ้ว เพื่อรับชมซีรีส์เรื่องโปรดได้เต็มตา

ห้องพักมี ๒ ประเภท คือ “โคซี่” (Cosi) จำนวน ๒๗๕ ห้อง ขนาด ๑๘-๒๐ ตารางเมตร เตี้ยคิงไซส์หรือเตี้ยดับเบิล ๒ เตี้ย และ “โคซี่ พลัส” (Cosi Plus) จำนวน ๗ ห้อง ขนาด ๒๘-๓๑ ตารางเมตร เตี้ยคิงไซส์และโซฟาเบด

การใช้บริการสไตล์โคซี่ โดยใช้เครดิตเงินสด สำหรับอาหารและเครื่องดื่มที่ WYSIWYG คาเฟ่ ที่ให้บริการอาหารและเครื่องดื่ม วายน้ำใน สระว่ายน้ำกลางแจ้งพร้อมเสียงเพลงจากลำโพง ได้นำ ออกกำลังกายในฟิตเนส มีห้องซักผ้าให้ ซักได้ด้วยตัวเอง ที่จอดรถ จัดพื้นที่ขนาด ๔๒๐ ตารางเมตร เป็นแหล่งสังสรรค์ที่เปิดให้บริการ ตลอด ๒๔ ชั่วโมง ออกแบบมุมนั่งเล่นหลายมุม เพื่อเอาใจวัยรุ่น นั่งเล่นหรือนอนเล่นบนเปล ดูนั่ง ชมกีฬาถ่ายทอดสด เฮฮากับเพื่อน ๆ และสามารถเดินทางหาได้ทางโรงแรมเซ็นทารา แกรนด์ มิวราจ บีช รีสอร์ท



▶ ความสงบ ความอบอุ่น และบ้านพักตากอากาศสีขาว



บ้านพิมพิสา บางเสร่ บุติก เรสซิเดนซ์

- 📍 เลขที่ ๔๘/๘-๙ หมู่ ๔ ตำบลบางเสร่ อำเภอสัตหีบ จังหวัดชลบุรี ๒๐๒๕๐
- ☎ โทรศัพท ๐๙ ๒๖๓๙ ๒๙๓๖
- 📱 เฟซบุ๊ก : @baanpimpisa
- 🌐 เว็บไซต์ www.baanpimpisabangsaray.com
- 💰 ราคา ๙๐๐-๒,๕๐๐ บาท พร้อมอาหารเช้า

อากาศดีสดทงอดทอแสงสีเหลืองทงออาบไล้ผืนน้ำที่กระเพื่อมพลัวเป็นระลอกคลื่นให้ส่องประกายระยิบระยับ คลื่นลูกแล้วลูกเล่าซัดเข้าหาหาดทรายประหนึ่งทงท่นองของธรรมชาติ ลมทะเลผ่านพัดพาให้บ้านลูกไม้สีขาวพลับพลึงไหว คลายเป็นช่วงเวลาแห่งความสุนทรีย์ที่ใครคนหนึ่งจะได้ดื่มด่ำกับดินเนอร์เล็ก ๆ กับครอบครัว ภายใต้บรรยากาศยามเย็นอันสงบงาม ณ ริมหน้าต่า "บ้าน" บ้านนั้น

บ้านพิมพิสา บางเสร่ บุติก เรสซิเดนซ์ อาคารสีขาวสะอาดตาที่อวลกลิ่นอายของสถาปัตยกรรมยุคนี้โอคลาสสิก วางตัวกลมกลืนอยู่กลางชุมชนประมงบางเสร่ หลังประตูไม้บานใหญ่คือโถงล็อบบี้ที่ให้พลลิ่งของใต้ถุนบ้านอันปลอดโปร่ง โล่งสบาย มีสายลมโกรก และการต้อนรับดูแลอย่างอบอุ่นเป็นกันเองราวกับญาติพี่น้อง

คุณน้ำ-พัตสา ตรีรัตน์ เจ้าบ้านที่น่ารักเล่าว่าบ้านหลังนี้เปิดต้อนรับผู้มาเยือนตั้งแต่ต้นปี ๒๕๕๙ มีทั้งลูกบ้านชาวไทยที่นิยมมากันเป็นครอบครัว กลุ่มเพื่อน แบ็กแพ็กเกอร์ ไปจนถึงลูกบ้านชาวต่างชาติที่ชื่นชอบการพักผ่อนในบรรยากาศสงบสบาย และอาจเป็นเพราะเธอวางคอนเซปต์ให้ที่นนี้เป็นเหมือนบ้านพักตากอากาศที่ให้ความรู้สึกราวกับได้มาพักบ้านเพื่อนหรือบ้านญาติ ทำให้ลูกบ้านของเธอกลับมาเยี่ยมบ้านหลังนี้ครั้งแล้วครั้งเล่า

อีกทั้งห้องพักของที่นี่ยังสามารถตอบโจทย์ให้กับทุกสไตล์การพักผ่อน โดยมี Pool Side

Deluxe, Pool Side Superior และ Family Connecting Room ซึ่งอยู่ติดสระว่ายน้ำ จึงเหมาะกับวันพักผ่อนของทุกครอบครัวและผู้สูงอายุ Superior Sea View, Superior Mountain View, Superior Pool View และ Superior City View ที่ลูกบ้านสามารถเลือกที่พัคนยามนั่งเล่นกินลมชมวิวยามเย็นห้องได้ตามไลฟ์สไตล์ไม่ว่าจะเป็นวิวทะเล วิวภูเขา วิวสระว่ายน้ำ หรือวิวชุมชน และ Pimpisa Suite ที่มีพื้นที่พักผ่อนกว้างขวาง เป็นสัดส่วน ด้วยห้องนอน ห้องนั่งเล่น และห้องรับประทานอาหารพร้อมครัวขนาดกะทัดรัด

นอกจากนี้ ที่นี่ยังมีชา กาแฟ และผลไม้บริการตลอดทั้งวัน และมีจักรยานให้ลูกบ้านยืมไปปั่นเที่ยวชมชุมชน ไปถ่ายรูปริมชายหาด หรือไปรับประทานอาหารทะเลสด ๆ ที่ตั้งเรียงรายหลากหลายร้านอีกด้วย

...ถ้าจะมาตากอากาศครั้งหน้า อยากให้ลองมาที่บ้านหลังนี้ดูนะคะ... 📍

▶ นอนชมวิว วิวคลื่นทะเลอ่าวพัทยา

โรงแรมอ่าว พัทยา โรงแรมครุฑสุโขศลในทำเลหน้าหาดที่เหมาะสมสำหรับการชมความงามของอ่าวพัทยา ใจกลางเมืองพัทยา อันเป็นทำเลหลักของโรงแรมชั้นนำที่พร้อมด้วยความสะดวกสบาย แต่ยังคงความเป็นส่วนตัวในบริเวณพื้นที่โรงแรม และยังสะดวกสบายสำหรับการเดินทางเข้าสู่โลกแห่งความบันเทิงต่าง ๆ รวมถึงศูนย์การค้าเซ็นทรัลพลาซ่าที่อยู่อีกไกล

ตัวอาคารสีฟ้าสด 4 ชั้น ซึ่งตั้งตามยามกลางวัน และแปรเปลี่ยนเป็นน้ออนสดใสในยามค่ำคืน เป็นสีสันที่ผู้ผ่านไปมาอยากชมผ่าน อีกทั้งรถคาดิลแล็กส์ชมพู่ที่จอดอยู่ด้านหน้าอาคารยังทำหน้าที่ชวนเชิญให้นักเที่ยว นักถ่ายภาพ มาแวะเวียนเก็บภาพเก็บทุกพื้นที่ นับจากล็อบบี้ที่ดูสดใสสบายตาผ่านร้านอาหาร “คาร์ดิแกล็คคาเฟ่” ที่จะได้รับประทานอะลาการ์ตรสชาติดีเยี่ยมในมือเช้า ไปยังระเบียงสระว่ายน้ำ ตลอดจนถึงห้องพัก บริเวณสาธารณะและส่วนตัวทั้งหมด ได้ถูกออกแบบอย่างมีเสน่ห์ และตอบสนองความสะดวกสบายในการพักผ่อนริมทะเล

ห้องพักจำนวน ๑๘ ห้อง คือ ห้องพัก Sunset Room มีขนาดพื้นที่ห้องกว้างขวางถึง ๔๕ ตารางเมตร และ Twilight Suite ห้องพักแบบ ๒ ห้องนอน ขนาดพื้นที่ ๙๗ ตารางเมตร ที่ได้รับการออกแบบในแนวอาร์ตเดโคด้วยเฉดสีฟ้า

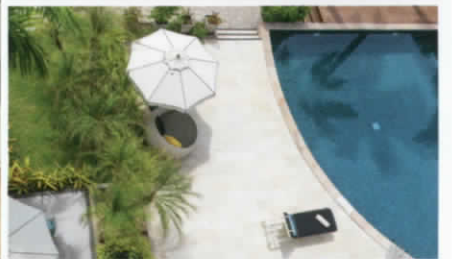
สดใส การใช้พื้นที่อย่างลงตัว พร้อมด้วยสิ่งอำนวยความสะดวกต่าง ๆ ไม่ว่าจะเป็นฟรีไว-ไฟ โทรทัศน์ระบบ IPTV จอแอลอีดี ขนาด ๔๖ และ ๔๒ นิ้ว มินิบาร์ ตู้เซฟส่วนตัว ห้องน้ำขนาดใหญ่พิเศษแบบเปิดโล่ง ตกแต่งอย่างสวยงามด้วยกระเบื้องโมเสกสีดำและหินอ่อนสีขาว พร้อมฝักบัวขนาดใหญ่อ่างอาบน้ำขนาดใหญ่พิเศษ เสื้อคลุมกำมะหยี่ ผ้าขนหนูอ่างล้างหน้าคู่ ผลิตภัณฑ์อาบน้ำคุณภาพ และระเบียงพร้อมเก้าอี้สำหรับชื่นชมมุมมองทะเลพัทยา

พิเศษสำหรับผู้่าน อ.ส.ท. เพียงแจ้งกับทางโรงแรมว่ามาจากอนุสาร อ.ส.ท. รับสิทธิ์ พัก ๑ คืน ๑ เริ่มตั้งแต่วันที่ ๑ กรกฎาคม ถึงวันที่ ๓๑ ตุลาคม ๒๕๖๓ พักได้ทุกวัน ไม่ยกเว้นวันหยุดหรือวันนักขัตฤกษ์



โรงแรมอ่าว พัทยา

- 📍 เลขที่ ๓๑๐/๒ ถนนเลียบริมชายหาดพัทยา จังหวัดชลบุรี ๒๐๑๕๐
- ☎ โทรศัพท ๐ ๓๘๔๑ ๐๕๗๗
- 📱 เพจบุ๊ก : WaveHotelPattaya
- 🌐 เว็บไซต์ : www.wavepattaya.com
- 💰 ราคา ๖,๕๐๐ บาท อาหารเช้า ๒ คน
- 👉 กางจองแล้วชำระเงินสดล่วงหน้า มอบบัตรส่วนลดค่าอาหารและเครื่องดื่มมูลค่า ๑,๐๐๐ บาทต่อการเข้าพัก



สามารถติดตามอ่านวารสารใหม่ได้ที่

<http://libapp.rmutp.ac.th/newBook/?cat=10>

- ห้องสมุดเทเวศร์
- ห้องสมุดโชติเวช
- ห้องสมุดพณิชยการพระนคร
- ห้องสมุดพระนครเหนือ



เฉลิมพระชนมพรรษามหาราชา



อนาม **oan**

• กรกฎาคม ๒๕๖๓ •