

# อนันต์

อนันต์

● พฤศจิกายน ๒๕๖๓ ●

๖๐<sup>th</sup>  
ANNIVERSARY  
1963-2023

amazing  
THAILAND

สำหรับเพื่อการตีพิมพ์และการอ่านเท่านั้น

สีสัน  
อันดามัน  
Andaman  
Colorful

ISSN 0125 7226

๘๕ ๖๗



# o.s.k

ปีที่ ๒๑ | ฉบับที่ ๔ | พฤศจิกายน ๒๕๖๓

นิตยสารเพื่อการท่องเที่ยวและอนุรักษ์ธรรมชาติและศิลปวัฒนธรรม  
ที่มียอดจำหน่ายสูงสุดในเมืองไทย  
ISSN 0125 7226



จากปก : แนวหาดทรายและผืนน้ำใสราวสีมรกต  
หาดชันเช็ด เกาะหลีเป๊ะ จังหวัดสตูล  
ภาพ : ทัศชัย บุญเนือง

## ▶ สารคดีประจำฉบับ

### ▶ ๒๕

#### ภูเก็ต ที่นี้มีมากกว่าทะเล

ร่วมเปิดโปงภูเก็ตกับปียากรณ์ บั่นทฤษฎี ที่จะพาไปชมของดีมากกว่าทะเลสิครามสดใส นั่นคือใจกลางเมืองย่านถนนถลาง ถนนกระบี่ ถนนตีบวก และถนนยาวราช อันเต็มไปด้วยบ้านเรือนเก่าแก่ที่มีสถาปัตยกรรมผสมผสานระหว่างอารยธรรมตะวันตกกับตะวันออก ซึ่งถูกตกแต่งเป็นร้านรวงอย่างมีสไตล์ และไม่ขาดสารอาหารรสจัดจ้านแบบพื้นถิ่นคนปักษ์ใต้ งานนี้ได้ทั้งชมทั้งชิมเต็มอิมแน่นอน

### ▶ ๓๗

#### พังงา เวลาเป็นของคุณ

ตะลุมเมืองที่เต็มไปด้วยกลิ่นอายของธรรมชาติ ไม่ว่าจะเป็นบนผืนน้ำหรือใต้ผืนน้ำ กลุ่มเกาะน้อยใหญ่ หรือป่าชายเลนอันอุดมสมบูรณ์ จนถึงภูเขารูปร่างแปลกตาในจังหวัดพังงา กับเชษฐา น้อยเล็ก ร่วมเก็บตกทุกช่วงบรรยากาศตั้งแต่เข้ายันคำท่ามกลางความหลากหลายของผู้คนที่มิทั้งชาวไทย จีน มุสลิม และชาวเล

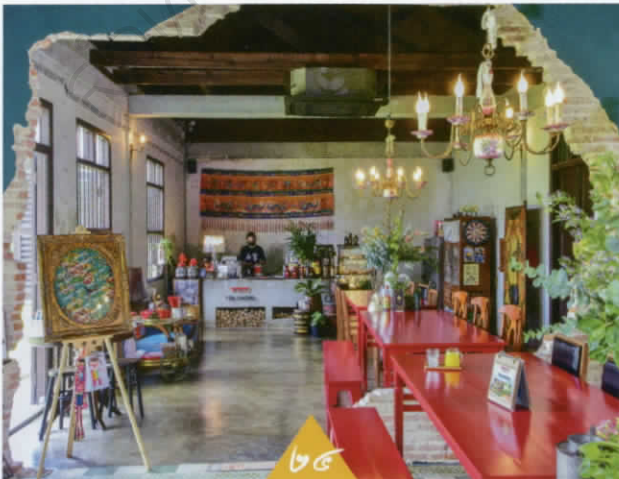
### ▶ ๑๗

#### กระบี่ มุมใหม่ ปลายโควิด-๑๙

หลังจากวิกฤตเริ่มคลี่คลาย อนุสร อ.ส.ท. ขอส่งคำท้าทายใหม่  
อีกครั้งกับการท่องเที่ยวด้วยพลังกำลังและสังขาร  
เชิญนักท่องเที่ยวจากทั่วหล้ามาป็นหน้าผาไร่เล เพื่อไปยืน  
สูดอากาศถ่ายเทบนยอดเขาสูงที่มีความสวยงามระดับโลก  
ของจังหวัดกระบี่ ซึ่งต้องยอมรับว่าแม้แต่คนไทยเองก็ยังมีน้อยคนนัก  
ที่จะเคยได้ขึ้นไปสัมผัส และยังพาไปรู้จักแหล่งท่องเที่ยวเปิดใหม่  
อีกมากมาย นำทีมโดยนักเขียนผู้มากประสบการณ์ อายุ  
และโรคประจำตัว อภินันท์ บัวหกกัถิ ผู้นี้เอง



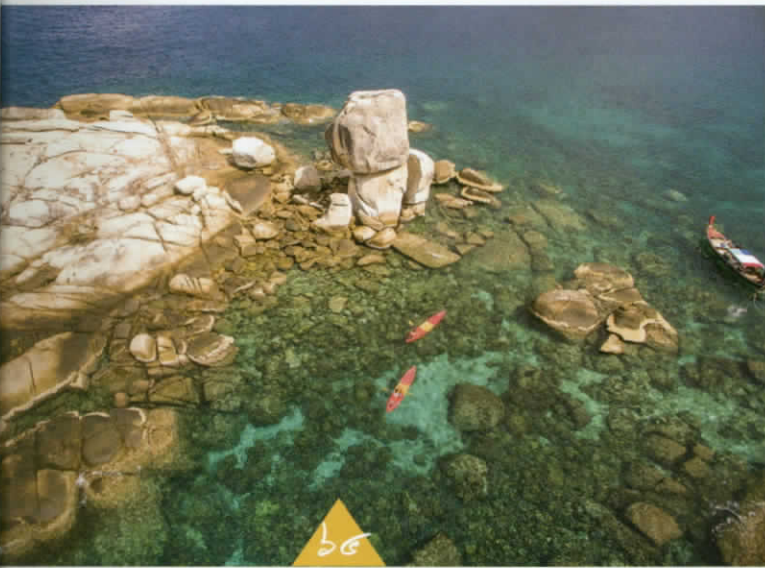
๑๗



๒๕



๓๗



๕๕



๕๖

๗๕

### ▶ ๕๖

#### ตราบที่คนตรังยังปรุงอาหาร

ตามราษฎร โกมารกุล ณ นคร สัมผัสความเป็นอยู่และการใช้ชีวิตของชาวตรัง ผ่านทางอาหารจานเด็ดเด็ดล้ำ ต้มข้า ผัดหมี่ฮกเกี้ยน ร้านขนมหวาน ร้านขนมพื้นบ้าน นั่งร้านน้ำชายามค่ำคืน ก่อนข้ามไปยืนบนเกาะลิบง ชมของทะเลสด ๆ กันต่อบนกระซัง และถ้ายังไม่อิ่ม จะพาลิ้มลองอาหารถิ่น ยกระดับ อย่างเมี่ยงใบกาแฟ พืชชาหน้าหมูย่างตรัง แค่นี้ก็หิวแล้ว

### ▶ ๖๕

#### สะพานข้ามกาลเวลา สันหลังมังกร ปราสาทหินพันยอด และท้องทะเลสีคราม

ย้อนเวลาห้าร้อยล้านปีก่อนผ่านตัวอักษรของสุรศักดิ์ ต้นตะโยธิน บรรยายถึงแผ่นดินและท้องทะเลสุด ที่สมบูรณไปด้วยเกาะน้อยใหญ่ และโพรงถ้ำมากมาย เปรียบเสมือนบ้านหลังแรกของมนุษย์ในยุคโบราณ ก่อนจะกลายเป็นแหล่งท่องเที่ยวทางธรรมชาติอันงดงามในปัจจุบัน ท้องครุฑเนลโกรับรองให้เป็นอุทยานธรณีโลก

### ▶ ๗๕

#### ลัดโนดตามวิถีที่เป็นไป

ขตาพิทย อำพันทอง ชวนนั่งเรือชมคลองในจังหวัดระนอง ชมความหนาแน่น ของต้นโกงกาง และยังสามารถเรียนรู้การทำประมงพื้นบ้าน เช่น จับกุ้ง หอย ปู ปลา จนถึงเลี้ยงปูนิ่ม หอยนางรม และปลากะพง พาลงแพให้ตัวเปือก เรียกเพื่อนโตดน้ำ แล้วขึ้นมาเดินสบาย ๆ บนสันทรายที่ทอดตัวเป็นแนวยาว ปิดท้ายด้วยการชม สายหมอกคลอเคลียยอดเขาพอดาโขงโดง ซึ่งคงไม่ต้องบอกว่าห้ามพลาด

## ▶ คอลัมน์ประจำฉบับ

- ๐๐๔ บทบรรณาธิการ
- ๐๐๖ พักสายตา
- ๐๘๔ ขวนชิมริมทาง
- ๐๘๖ ที่พักบนเส้นทาง
- ๐๘๙ จับจ่ายรายทาง
- ๐๙๐ ท่องโลกใต้ทะเล
- ๐๙๒ ปักหมุดเที่ยว
- ๐๙๔ หลังกล้องท่องเที่ยว
- ๐๙๖ โลกละมุน
- ๐๙๘ สวัสดิวิถีไทย
- ๑๐๐ แวะชมสมบัติศิลป์
- ๑๐๔ อ.ส.ท. เยาวชนตาก้องท่องเที่ยวไทย
- ๑๐๖ ขับรถเที่ยว
- ๑๑๐ ต่างแดน...ต่างดาว
- ๑๑๒ เที่ยวเมืองไทย วาดเมืองไทย
- ๑๑๔ รายงานพิเศษ
- ๑๒๐ ข่าว ททท.
- ๑๒๔ แวดวงท่องเที่ยว/นิตยวัฒนธรรม
- ๑๒๖ เรื่องราวเรื่องเล่า จากเล่มเก่า อ.ส.ท.
- ๑๓๓ ดูดวงเดินทาง
- ๑๓๗ พบกับฉบับหน้า





ภูเก็ต

ที่นี่  
มีมากกว่า  
ทะเล

ปิยาภรณ์ บัณฑุชัย เรือง นพตส กันบัว ภาพ



# Phuket city, absolutely fabulous!

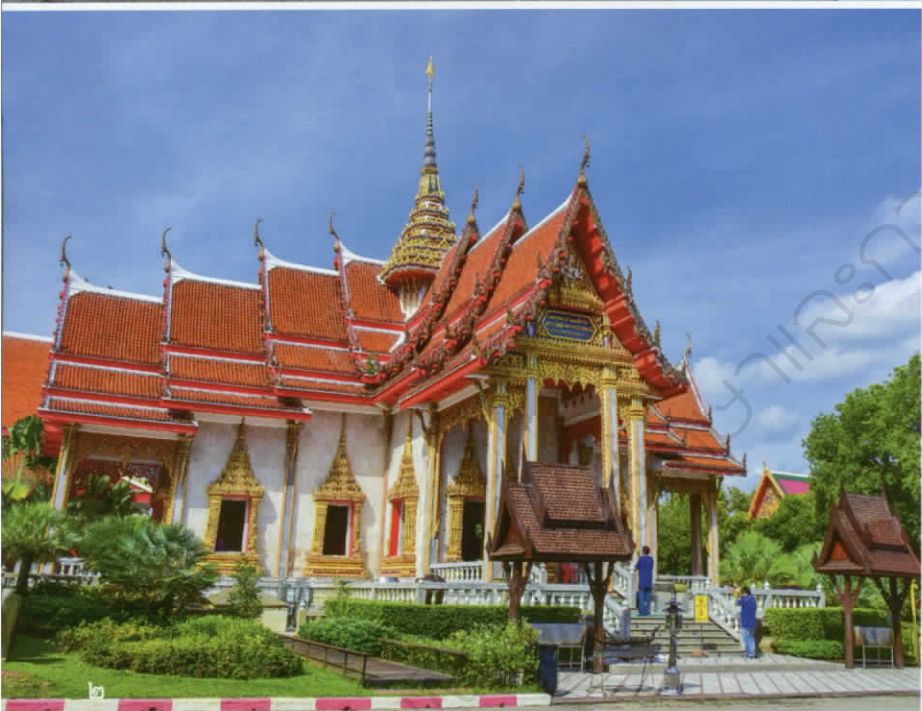
■ Piyaporn Buntuchai Story ■  
■ Nophadol Kunbua Photographs ■

Phuket is a top-listed tourist city of Thailand and internationally well-known since this island is embraced by the Andaman Sea, which is a part of the Indian Ocean, resulting in the abundance of land and sea with splendid scenery that has been widely praised. Although its topography features an island, Phuket is well-equipped with facilities like other tourist cities that includes a modern international airport, five-star hotels, service facilities, entertainment venues, shopping centers, and restaurants.

To many people, Phuket represents the beautiful sea and archipelagos. The picture of turquoise crystal clear sea with the dark blue sky backdrop plus a white clean sandy beach foreground makes the island's beaches absolutely popular among tourists around the world. The world top-listed ones include Hat Pa Tong, Hat Kata, Hat Karon, and Hat Nai Han, as well as the Laem Phrom Thep Viewpoint, the breathtaking sunset spot. If tourists prefer to go sightseeing the islands around Phuket, this place is a hub for a wide selection of tour boats.

Phuket has not only the sea that attracts travelers to visit, but also the streets at the heart of the city; such as, Thalang Road, Krabi Road, Dibuk Road, and Yaowarat Road that are full of old houses with the mixed architecture of the Western and Eastern styles. This illustrates the cultural diversity of Phuket from the past. Today, these buildings look more vibrant and lively with stylish decorations on different shops including souvenir shops, restaurants, beverages and bakery, fusion food restaurants, spas and massage parlors, or distinctive-styled guesthouses. Talking about food, Phuket's gastronomy is second to none; a wide array of tasty Southern food is offered; for example, crab curry sauce with rice flour noodles, grilled shrimp chili paste or Hokkien cuisine like Dim Sum, and Hokkien noodles and the not-to-be-missed fresh seafood. Thus, Phuket is considered to be a perfect tourist city that is ready to welcome travelers from all over the world. So, don't you want to try to experience, admire, and capture the fabulous atmosphere like this for once?

พระพุทธรูปปางสมาธิขนาดใหญ่ หรือพระใหญ่ ตั้งตระหง่านบนยอดเขาขนาดเกิด  
ท่ามกลางทิวทัศน์อันงดงามของท้องทะเลภูเก็ต



สะพานสารสิน ซึ่งเชื่อมโยงดินแดนกลางผืนน้ำแห่งนี้ไว้กับแผ่นดินใหญ่ที่บริเวณบ้านฉัตรไชย ตำบลไม้ขาว อำเภอถลาง จังหวัดภูเก็ต กับบ้านท่าหนู อำเภอตะกั่วทุ่ง จังหวัดพังงา

**สะพานสารสิน** เป็นสะพานข้ามทะเลแห่งแรกของภูเก็ต สร้างขึ้นเพื่ออำนวยความสะดวกในการเดินทางเข้าออกจังหวัดแห่งนี้ด้วยรถยนต์ มีระยะทาง ๖๕๐ เมตร เปิดใช้ครั้งแรกในปี พ.ศ. ๒๕๑๐ ต่อมาเมื่อมีความเจริญมากขึ้นจึงสร้างสะพานท้าวเทพกระษัตรีเป็นสะพานคู่ขนานในปี พ.ศ. ๒๕๓๕ และในปี พ.ศ. ๒๕๕๒ ได้สร้างสะพานท้าวศรีสุนทรเพื่อใช้เป็นเส้นทางสัญจรทดแทนสะพานสารสินเดิม แล้วปรับแต่งภูมิทัศน์รอบบริเวณสะพานสารสินให้เป็นสะพานคนเดิน มีหอชมวิวดัสตซ์โน-โปรตุกีส กลายเป็นแลนด์มาร์กแห่งใหม่ของภูเก็ตที่คนมาเยือนต้องแวะถ่ายภาพกันบ่อยครั้ง

เส้นทางเข้าออกภูเก็ตบนทางหลวงหมายเลข ๔๐๒ บริเวณสี่แยกท่าเรือ กลางวงเวียนขนาดใหญ่เป็นที่ตั้งของ **อนุสาวรีย์ท้าวเทพกระษัตรี-ท้าวศรีสุนทร** สองวีรสตรีของคนภูเก็ต “คุณหญิงจัน” และ “คุณหญิงมุก” ผู้นำทัพออกไปต่อสู้กับพม่าจนได้รับชัยชนะในสงครามกลางสมัยพระบาทสมเด็จพระพุทธยอดฟ้าจุฬาโลกมหาราช ชาวเมืองภูเก็ตหรือผู้มาเยือนมักแวะเวียนไปสักการะสม่ำเสมอทุกปีมีการจัดงานเฉลิมฉลองเพื่อระลึกถึงคุณความดีของท่าน ไม่ไกลจากอนุสาวรีย์ฯ เป็นที่ตั้งของ **พิพิธภัณฑ์สถานแห่งชาติ ถลาง** จัดแสดงเรื่องราวทางประวัติศาสตร์โบราณคดีชาติพันธุ์วิทยา และศิลปวัฒนธรรมของภูเก็ตและพื้นที่ใกล้เคียงไว้อย่างน่าสนใจ

มาถึงภูเก็ตแล้วควรไปสักการะหลวงพ่อแช่มที่ **วัดฉลอง** หรือ **วัดไชยธาราราม** ซึ่งเป็นวัดเก่าแก่และมีชื่อเสียง ได้รับความนิยมนักท่องเที่ยวชาวไทยและชาวต่างชาติ ด้วยพลังศรัทธาที่มีต่อคุณความดีของหลวงพ่อแช่มซึ่งเป็นทั้งขวัญและกำลังใจแก่ชาวบ้านเมื่อครั้งต่อสู้กับพม่าจนได้รับชัยชนะในสมัยรัชกาลที่ ๕ ได้รับพระราชทานสมณศักดิ์เป็นพระครูวิสุทธิวงศาจารย์ญาณมุนี แม้ในปัจจุบันท่านได้มรณภาพไปแล้ว ชาวบ้านก็ยังยังคงมากราบไหว้ไม่ขาดสาย กลายเป็นหนึ่งในแหล่งท่องเที่ยวยอดนิยม

จากวัดฉลองขึ้นไปบนยอดเขานาคเกิด คือที่ประดิษฐาน **พระพุทรมิ่งมงคลเอกนาคคีรี** หรือที่คนภูเก็ตและนักท่องเที่ยวทั้งชาวไทยและต่างชาติรู้จักกันในชื่อ **“พระใหญ่”** พระพุทธรูปร่วมสมัยปางมารวิชัยสีขาวเด่นตระหง่าน หันหน้าออกไปทางท้องทะเลเมืองภูเก็ต พระพุทธรูปองค์นี้มีหน้าตักกว้าง ๒๕.๔๕ เมตร และสูงถึง ๔๕ เมตร องค์พระเป็นคอนกรีตเสริมเหล็ก ประดับผิวด้วยหยกขาวจากพม่า สร้างขึ้นเพื่อเป็นสัญลักษณ์แห่งความสงบ สันติ และเป็นน้ำหนึ่งใจเดียวกันได้รับพระนามจากสมเด็จพระญาณสังวร สมเด็จพระสังฆราช สกลมหาสังฆปริณายก พร้อมกับตราตั้งให้เป็นพระพุทธรูปประจำเมืองภูเก็ต เมื่อปี พ.ศ. ๒๕๕๐ ณ พุทธอุทยานยอดเขานาคเกิด ตำบลกะรน



- ๑. พระใหญ่ พระพุทธรูปประจำเมืองภูเก็ต
- ๒. วัดฉลอง วัดเก่าแก่และมีชื่อเสียงมากของภูเก็ต ได้รับความนิยมนักท่องเที่ยวทั้งคนไทยและชาวต่างชาติ
- ๓. อนุสาวรีย์ท้าวเทพกระษัตรี-ท้าวศรีสุนทร สองวีรสตรีชาวภูเก็ตผู้ปกป้องเมืองถลางให้พ้นจากข้าศึกในสงครามเก้าทัพ

ภูเก็ต จังหวัดเดียวในประเทศไทยที่มีภูมิประเทศเป็นเกาะ และนับเป็นเกาะที่มีขนาดใหญ่ที่สุดในเมืองไทยท่ามกลางห้วงน้ำของท้องทะเลอันดามันซึ่งเป็นส่วนหนึ่งของมหาสมุทรอินเดีย เมื่อพูดถึงภูเก็ตหลายคนนึกถึงแหล่งท่องเที่ยวทางทะเลและหมู่เกาะน้อยใหญ่ที่รายรอบภาพชายหาดสีขาวสะอาดตาดัดกับท้องทะเลสีฟ้าอมเขียวระยิบระยับบัวขาวราวคริสตัลท่ามกลางผืนฟ้าสีน้ำเงินเข้มงดงามจนร่ำลือไปไกลในระดับโลก

ไม่เพียงความสมบูรณ์และสวยงามของท้องทะเล ภูเก็ตยังมีสถานที่งดงามหลากหลายเป็นเสมือนเรียงตูดให้นักเดินทางแวะเวียนมาเยี่ยมชมไม่ขาดสาย เริ่มต้นด้วยเส้นทางเข้าเมือง ซึ่งหากเดินทางด้วยรถยนต์จะต้องผ่าน





## ๒

■ ๑. ตึกเกาสไตส์ซิโน-โปรตุกีส สถาปัตยกรรมที่โดดเด่น และมีเอกลักษณ์ ถูกนำเข้ามาเผยแพร่โดยชาวต่างชาติที่เข้ามาตั้งถิ่นฐานในภูเก็ต สมัยรัชกาลที่ ๕

■ ๒. ร้านรวงสมัยใหม่ ในย่านเมืองเก่าของภูเก็ต ตกแต่งอย่างมีสีสันเพื่อดึงดูดให้ผู้คนสนใจ

■ ๓. ตึกแถว หรือเตี้ยม่อ อาคารสไตล์ซิโน-โปรตุกีส ที่พบเห็นได้มากที่สุดในตัวเมืองภูเก็ต

■ ๔. บริเวณท้องโล่ง หรือท้องรับแขกภายในบ้านอาซ้อ อังม่อหลาวที่ตกแต่งสไตล์วินเทจ

■ ๕. หนึ่งในร้านค้าขายรมณีย่านเมืองเก่าภูเก็ต

ภูเก็ต เมืองที่คนส่วนใหญ่รู้จักในฐานะเมืองท่องเที่ยวทางทะเล แต่ก่อนจะมาถึงวันนี้ ภูเก็ตเติบโตมาจากเหมืองแร่ ตั้งแต่สมัยสมเด็จพระรามาธิบดีที่ ๒ จนถึงหลังสงครามโลกครั้งที่ ๒ ด้วยสภาพภูมิประเทศซึ่งกว้างร้อยละ ๗๐ เป็นภูเขาหินแกรนิตและอุดมไปด้วยสายแร่ดีบุก แร่ธาตุมีค่าเป็นที่ต้องการของตลาดโลกในเวลานั้น โดยเฉพาะชาวยุโรป เช่น ฮอลันดา ฝรั่งเศส อังกฤษ และโปรตุเกส รวมไปถึงกลุ่มคนเอเชียอย่างชาวจีนฮกเกี้ยนที่มาจากสิงคโปร์ ปีนัง มาเก๊า ต่างต้องการเข้ามาค้าขายทำเหมืองแร่ เมื่อมีผู้คนหลากหลายชาติหลายภาษาหลั่งไหลเข้ามาตั้งหลักแหล่ง ภูเก็ตจึงเป็นเมืองที่มีวัฒนธรรมแบบผสมผสาน

ปัจจุบันร่องรอยความเจริญของอารยธรรมอันหลากหลาย ยังคงเด่นชัดสะท้อนอยู่ในภูเก็ต ตั้งแต่สถาปัตยกรรมอาคารบ้านเรือน โดยเฉพาะบ้านเรือนสไตล์ซิโน-โปรตุกีส คำว่าซิโน (Sino) หมายถึงประเทศจีน ส่วนโปรตุกีส (Portuguese) หมายถึงประเทศโปรตุเกส เป็นสถาปัตยกรรมที่เกิดขึ้น

ในยุคอาณานิคม (Colonial Style) ที่ชาติตะวันตกเข้าครอบครองประเทศตะวันออก โดยเฉพาะแถบปีนัง สิงคโปร์ มาเก๊า เมืองอาณานิคมของชาติตะวันตก เมื่อคนเหล่านั้นเดินทางเข้ามาค้าขายและทำเหมืองแร่ในภูเก็ต ได้นำสถาปัตยกรรมนี้เข้ามาด้วยในสมัยรัชกาลที่ ๕

ลักษณะของบ้านแบบซิโน-โปรตุกีสแบ่งเป็น ๒ กลุ่ม กลุ่มแรกพบเห็นมากในตัวเมือง คือ ตึกแถว หรือเตี้ยม่อ อาคารสองชั้น กึ่งที่อยู่อาศัยและร้านค้า ด้านหน้าอาคารแคบ ตัวอาคารลึกยาวเข้าไป มีพื้นที่ใช้สอยมาก ด้านบนเป็นที่พักอาศัย ด้านหน้าทำเป็นช่องหน้าต่างรูปทรงซุ้มโค้ง คูหาละสามช่อง มีเสาแบบกรีกและโรมันขนานบ่าข้าง พื้นด้านล่างเป็นร้านค้าหรือสำนักงาน กลางบ้านมีบ่อน้ำและทำช่องโปร่งไว้เพื่อให้แสงสว่างส่องทั่วถึง อาคารถ่ายเทสะดวก หน้าตึกแถวมีทางเดินเท้า ด้านบนเป็นกรอบหน้าต่างแบบซุ้มโค้งเชื่อมต่อติดกันตลอดแนวตึก นอกจากนี้มีไว้กันแดดกันฝนแล้ว ยังมองดูเป็นระเบียบ สวยงาม เป็น



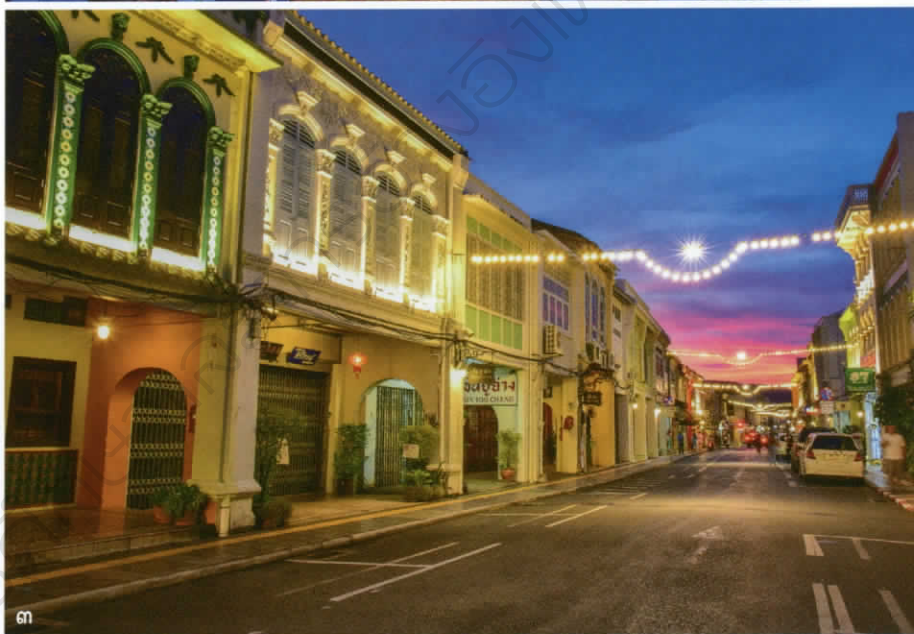
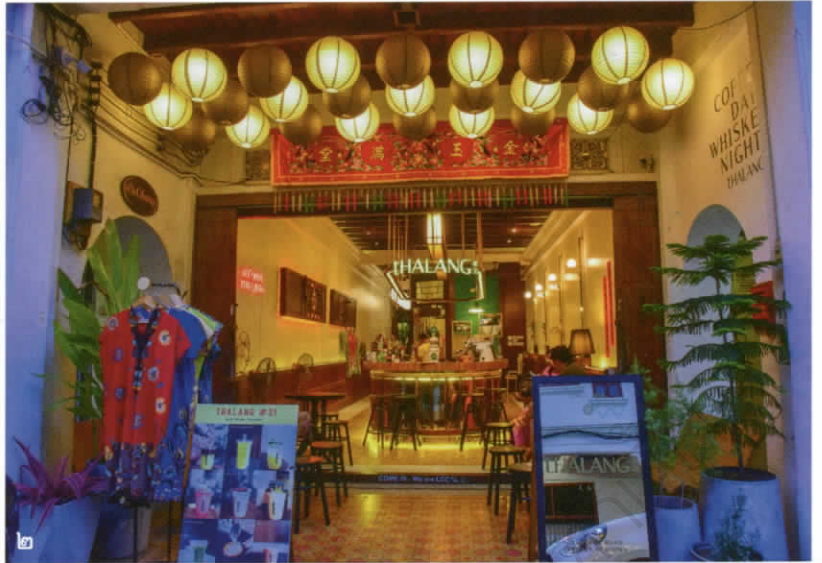
เอกลักษณ์ ตึกแถวเหล่านี้มีให้เห็นอยู่ทั่วเมืองภูเก็ต บริเวณ  
 ที่ได้รับความสนใจจากนักท่องเที่ยว คือบริเวณถนนถลาง  
 ถนนระยะปี ระยะทางกว่าหนึ่งกิโลเมตร มีชอยรมณีย์เป็น  
 จุดเชื่อมต่อระหว่างสองถนน บริเวณนี้เป็นแหล่งการค้า  
 สำคัญมาตั้งแต่อดีต ร้านค้าโช่วยของคนจีน ร้านขายผ้า  
 ของแขกปากีสถาน ร้านอาหารและร้านรวงสารพัด ปัจจุบัน  
 ถูกปรับปรุงแต่งเติมสีสันสดใส เก็บฝิ่งสายไฟฟารอบเมือง  
 ลงใต้ดิน ทำให้ตึกแถวบ้านช่องดูโดดเด่น สะอาดสะอ้าน  
 กลายเป็นจุดท่องเที่ยวที่ได้รับความสนใจจากคนต่างถิ่น  
 ที่มาเยือน

ลักษณะบ้านแบบซิโน-โปรตุกีสแบบที่สองคือคฤหาสน์  
 หรืออ้อมหลาว บ้านเดี่ยวที่มีโครงสร้างเป็นตึกสองชั้น  
 มักเป็นบ้านของคนมีฐานะดีเช่นนายหัวเหมืองแร่ ต้นแบบ  
 อ้อมหลาวของภูเก็ตซึ่งสร้างโดยชาวจีนปีนังตั้งอยู่ที่  
 ถนนกระบี่ คือ**บ้านชินประชา** ของพระพิทักษ์ชินประชา  
 นายเหมืองต้นตระกูลตันตวนิช ยังมีคฤหาสน์ที่สร้างอย่าง  
 โดดเด่นอีกหลายหลังในภูเก็ต หนึ่งในนั้นคือ **“บ้านอาจ้อ”**  
 ของหลวงอนุภาษภูเก็ตการ ต้นตระกูลหงษ์หยก

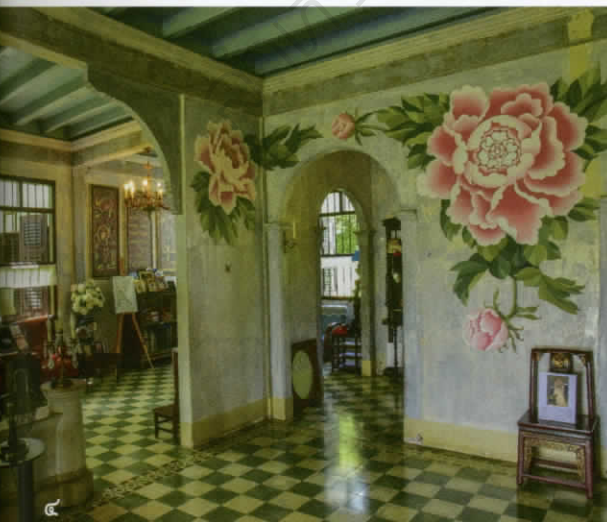
บ้านอาจ้ออยู่ในเขตตำบลไม้ขาว ห่างจากเทศบาลเมือง  
 ไร่ราว ๔๐ กิโลเมตร สร้างขึ้นในปี พ.ศ. ๒๔๗๙ ยุคทอง  
 ของเหมืองแร่ สมัยนั้นไม่มีเครื่องบินและสะพานข้ามเกาะ  
 การเดินทางไปมาไม่สะดวก เจ้าของบ้านจึงสร้างบ้านไว้  
 ที่บริเวณนี้ เพื่อความสะดวกในการเดินทางเข้าออกเกาะ  
 ภูเก็ต โดยนำรูปแบบมาจากตึกฝรั่งในปีนัง ประเทศมาเลเซีย  
 ตัวบ้านเป็นตึกสามชั้น รอบด้านเป็นสวนมะพร้าวร่มรื่น

เมื่อเริ่มสร้าง บ้านหลังนี้ถูกใช้เป็นเรือนหอ และเจ้าของ  
 ได้อาศัยอยู่กับครอบครัวนานถึง ๒๗ ปี ต่อมาเมื่อคนใน  
 บ้านย้ายเข้าไปในเมือง บ้านหลังนี้ถูกปิดไว้กว่า ๓๗ ปี  
 กระทั่งปัจจุบันลูกหลานได้บูรณะเพื่อให้บ้านกลับมามีชีวิต  
 พื้นที่ถูกปรับแต่งให้มีสีสัน เป็นสไตล์วินเทจ เพื่อรำลึกถึง  
 เจ้าของบ้านในรุ่นคุณทวด ซึ่งภาษาจีนฮกเกี้ยนเรียกว่า **“จ้อ”**  
 จึงเรียกบ้านหลังนี้ว่าบ้านอาจ้อ

ภายในบ้านทั้งสามชั้นตกแต่งเป็นอาคารพิพิธภัณฑ์  
 เสมือนจริง ทุกห้องเหมือนยังมีคนใช้ชีวิตอยู่ในบ้านตาม  
 ปกติ ด้านล่างนอกจากห้องโถงแสดงเครื่องใช้ในบ้าน  
 ห้องนอน ห้องทำงาน ห้องรับแขก และห้องนั่งเล่น ด้านข้าง



ยังทำเป็นห้องอาหารโต๊ะแดง เพื่อให้บริการผู้มาเยี่ยม  
 ชมบ้าน เมนูอาหารก็ล้วนใช้วัตถุดิบจากฟาร์มรอบบ้าน  
 มาปรุงรสชาติ ให้มีหน้าตาและสีสันโดดเด่น เหมาะกับ  
 ความสวยงามของบ้าน



๓

- ๑. อาหารว่างยามบ่าย ชิกเนเจอร์ของร้านอาหาร โต๊ะแดงภายในบ้านอาจู้
- ๒. ร้านขายของฝากชื่อดังของภูเก็ต
- ๓. เมนูเด็ดที่สร้างสรรค์จากก๋านบัว "หลนก๋านบัว กุ้งสด" หนึ่งในอาหารแนะนำของร้านมาก ตู บัว
- ๔. ขนมจีนภูเก็ต มีขายตั้งแต่เช้ามืดไปจนบ่ายค้า กินกับผักเหนาะสารพัดอย่าง มีเครื่องแนมอย่างไข่ต้ม ไก่ทอด ทอดมัน และห่อหมก
- ๕. คิมซ่า แมบูยอดนิยม ยามเช้าที่มีให้เห็นได้ทั่วไปในเมืองภูเก็ต

วัฒนธรรมอันหลากหลายของภูเก็ตไม่ได้สะท้อนอยู่เพียงอาคารบ้านเรือนและรูปทรงสถาปัตยกรรม แม้แต่ภาษา การแต่งกาย อาหารการกิน และขนบธรรมเนียมความเชื่อก็ถูกนำเข้ามาแฝงฝังและยังถ่ายทอดส่งต่อกันรุ่นต่อรุ่นสืบมาถึงปัจจุบัน ภาษาที่ใช้แม้เป็นภาษาไทยก็ใช้ได้ แต่จะมีคำในภาษาจีนมาเลยและอังกฤษปะปนอยู่บ้าง คำลำดับญาติที่ยังนิยมใช้ภาษาจีนยกเกียน เช่น เรียกพี่ชายว่า "โก" และเรียกพี่สาวว่า "จี"

การแต่งกายของคนภูเก็ต แม้ปัจจุบันจะเปลี่ยนไปตามยุคสมัย แต่ก็ยังมีที่แต่งกายแบบในสมัยเก่าให้เห็นอยู่บ้าง โดยเฉพาะเมื่อออกงานพิธีสำคัญ เช่น งานแต่งงาน ก็ยังนิยมนำเครื่องแต่งกายแบบจีนบ่า้ออกมาแต่งกันให้เห็นบ่อยครั้ง บ่า้อคือลูกที่เกิดจากพ่อหรือแม่ชาวจีนที่แต่งงานกับคนพื้นเมืองในถิ่นมลายู เช่น มาเลเซีย อินโดนีเซีย รวมถึงประเทศไทย เสื้อผ้าชุดแต่งกายของชาวบ่า้อจะเรียกว่าย่าหยยา

ลักษณะของชุดย่าหยยา ในชีวิตประจำวันผู้หญิงมักใส่เสื้อคอตั้ง แขนจีบ ตัวเสื้อยาวพอดีกับระดับเอว ชายเสื้อตกแต่งด้วยขอบลูกไม้ เป็นเสื้อผ้าหน้าดีตระการคุดม คอตั้ง แขนยาว มีจีบรอบปลายแขน ผ้านุ่งก็เป็นปาเต๊ะสีสันสดใส





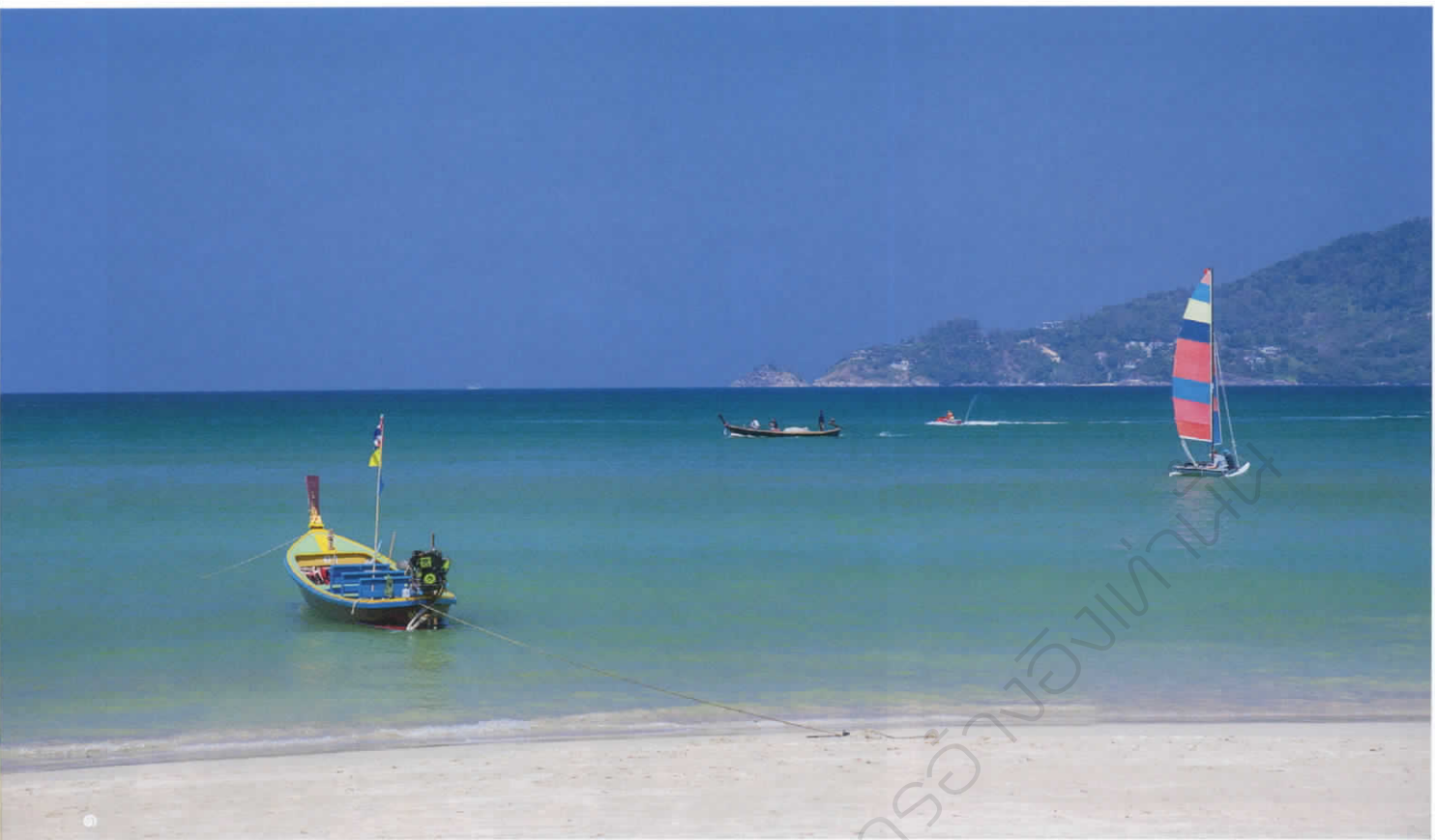
ลวดลายสะดุดตา หากเป็นชุดออกงานพิธีการจะมีเสื้อครุยแบบยาวคลุมอีกชั้น เกล้ามวยผมให้เรียบร้อยทรงสูงแล้วปักปิ่นสวมเครื่องประดับและกำไลข้อเท้า ส่วนชุดแต่งงานจะมีความพิเศษกว่าชุดออกงานทั่วไป คือใช้ครุยเป็นผ้าลูกไม้โปร่ง หรือผ้าป่านแก้ว รวบรวมผมแบบโป่งและสวมมงกุฎเจ้าสาวรูปดอกไม้ไหวประดับด้วยปิ่นทองคำ สวมเครื่องประดับทองและเพชร ตุ่มหุระย้า สวมแหวน กำไลข้อมือและข้อเท้า รองเท้าปักดินเงินดินทอง ส่วนเจ้าบ่าวจะสวมชุดแบบสมัยใหม่

อาหารการกินของคนภูเก็ตนับว่ามีเอกลักษณ์โดดเด่น มีการผสมผสานระหว่างอาหารพื้นเมืองปักษ์ใต้และมีกลิ่นอายของความเป็นจีนสอดแทรกอยู่ เริ่มด้วยติ่มซำ (Dimsum) ภาษาจีนกว้างดั่งแปลว่าตามสั่ง อาหารจีนเรียกน้ำย่อยจานเล็กที่ปรุงโดยนำไปห่อหรือสอดไส้แล้วนำไปนึ่งหรือทอด เช่น ขนมจีบ ไข่เก๋า ผักโขม ซาลาเปา เปาะเปี๊ยะ เกี้ยวทอด ฯลฯ เมนูที่นิยมขายคู่กับติ่มซำ คือ บะกุ๊ดเต๋ ซีโครงอ่อนหมูต้มใส่สมุนไพร เครื่องเทศ และยาจีน เคี้ยวจนเนื้อเปื่อยนุ่มกลิ่นหอมชวนกิน ในภูเก็ตมีร้านติ่มซำอยู่มากมาย ใครใกล้หรือชอบรสชาติแบบไหน เลือกไปกันได้ตามสะดวก

หากชอบขนมจีน ที่นี้ขายกันตั้งแต่เช้าตรู่ไปจนถึงบ่ายค้ำ มีน้ำยาให้เลือกหลากหลายชนิด ทั้งน้ำยากะทิ แกงไตปลา น้ำยาปู ฯลฯ มีทอดมัน ห่อหมก ไข่ต้ม ผักเหนาะสารพัด ทั้งสดทั้งดองให้กินแถม บางร้านมีปลาจิ้งจั้งแถมให้กินฟรีแบบไม่อั้นด้วย อาหารจานเด็ดที่ไม่ควรพลาดคือผัดหมี่ภูเก็ต หรือบ้างก็เรียกผัดหมี่สะปำ อาหารพื้นเมืองดั้งเดิม มีเอกลักษณ์แตกต่างจากที่อื่น เส้นหมี่มีกลิ่นหอมสีเหลืองแบบกลมใหญ่ ผัดคลุกเคล้าซีอิ้วและเครื่องปรุงรสจนกลมกล่อม ใส่เนื้อหมู กุ้ง หมึก ลูกชิ้น และผักกวางตุ้ง แล้วราดหน้าด้วยซอสถั่ว ยังมีหมี่หุ้น โอ๊ต้าว โล๊ะ โอ๊ะเอ๋ว ขนมอาเป็ง อาหารพื้นเมืองที่มีเฉพาะถิ่นให้คนมาเยือนได้ลิ้มลอง

นอกเหนือจากอาหารพื้นเมืองและร้านอาหารทั่วไป ภูเก็ตมีร้านกาแฟมากมาย ทั้งแบบสมัยเก่าและสมัยใหม่ โดยเฉพาะที่บริเวณย่านบ้านเก่าในตัวเมือง หรือออกนอกเมือง มีให้เลือกทั้งบรรยากาศแบบชิลดีอิงภูเขา หรืออยู่ในสวนสวยชุ่มฉ่ำด้วยพรรณไม้ ตามหาดทรายชายทะเลก็มีร้านชิก ๆ แนว ๆ เก๋ไก๋ให้ได้ไปเช็กอินนั่งชิลกันได้ทั้งวันไม่รู้เบื่อ





- ๑. หาดป่าตอง หาดที่ได้ชื่อว่าสวยงามที่สุดในเกาะภูเก็ต
- ๒. หาดในยาง อยู่ในเขตพื้นที่อุทยานแห่งชาติสิรินาถ เป็นหาดที่เงียบสงบ เหมาะแก่การพักผ่อนเล่นน้ำ

สิ้นสุดยุคทองของการทำเหมืองแร่ ภูเก็ตถูกส่งเสริมให้กลายเป็นเมืองท่องเที่ยว เนื่องจากมีภูมิประเทศเป็นเกาะในห้วงน้ำของท้องทะเลอันดามัน มีทิวทัศน์งดงาม น้ำทะเลใสสีสดสวย และหาดทรายละเอียดสีขาวสะอาดตา นอกจากนี้พื้นที่ชายฝั่งที่ทอดตัวยาวต่อเนื่องกัน โดยเฉพาะทางฝั่งตะวันตกของเกาะ ยังมีเกาะบริวารรอบด้านกว่า ๓๒ เกาะ เป็นแหล่งดำน้ำตื้นและน้ำลึกที่สำคัญ ใต้ท้องทะเลมีความสมบูรณ์และสวยงาม ภูเก็ตจึงได้รับสมญานาม “ไข่มุกแห่งอันดามัน”

แต่ละปัญหาเกิดทำรายได้จากการท่องเที่ยวให้ประเทศ โดยมีนักท่องเที่ยวต่างชาติเดินทางมาจากทั่วทุกมุมโลก โดยเฉพาะในฤดูกาลท่องเที่ยวที่ถือเป็นไฮซีซั่น คือเริ่มตั้งแต่เดือนพฤศจิกายนไปจนถึงราวเดือนเมษายน ชายหาดที่มีชื่อเสียงและผู้คนนิยมไปเที่ยวชมส่วนมากอยู่ทางฝั่งตะวันตกของเกาะ เนื่องจากบริเวณนี้มีสันเขาทอดตัวเลียบชายฝั่ง เกิดเป็นแหลมและอ่าวเว้าแหว่งรูปโค้งเหมือนพระจันทร์เสี้ยว มีเม็ดทรายละเอียดขาวสะอาด ไล่เรียงจากตอนบนของเกาะลงไป

เริ่มต้นที่อุทยานแห่งชาติสิรินาถ เดิมคืออุทยานแห่งชาติหาดในยาง อยู่ในเขตพื้นที่อำเภอถลาง ห่างจากสนามบินเพียง ๑ กิโลเมตร ชายหาดบริเวณนี้เงียบสงบ ริมหาดร่มรื่นด้วยทิวสนที่ทอดตัวคู่ขนานไปกับหาดทราย ใต้ท้องทะเลมีแนวปะการังอันแสนสมบูรณ์ เป็นที่วางไข่ของเต่าทะเลจักจันททะเล พื้นที่ชายหาดที่อยู่ในเขตอุทยานฯ ได้แก่ หาดทรายแก้ว ซึ่งอยู่ตอนบนสุด บริเวณนี้มีร้านอาหาร

ตลอดแนวหาด นักท่องเที่ยวต่างชาตินิยมมาอาบแดด ถัดมาคือหาดไม้ขาวซึ่งมีความยาวที่สุดในภูเก็ต ปัจจุบันเป็นจุดชมเครื่องบินที่ได้รับความนิยมจากนักท่องเที่ยวไทยที่ตั้งของที่ทำการอุทยานฯ อยู่ในบริเวณหาดในยาง ส่วนพื้นที่ปลายสุดของอุทยานฯ คือหาดในทอนที่อยู่ในเวียงอ่าวเป็นที่บังคลื่นลมได้ดี เหมาะแก่การเล่นน้ำ

จากอุทยานฯ ขับรถเลียบรินชายหาดผ่านหาดบางเทาซึ่งเคยเป็นเหมืองเก่ามาก่อน ปัจจุบันมีโรงแรมและรีสอร์ทหรูมาสร้างรองรับนักท่องเที่ยวที่รักความสงบและอยากสัมผัส

กับวิถีชาวบ้านอย่างใกล้ชิด ถัดจากหาดบางเทาคือหาดสุรินทร์และแหลมสิงห์ ก่อนเข้าสู่หาดกมลา ชายหาดที่กว้างขวางร่มรื่น มีทิวสนและต้นมะพร้าวทอดเป็นแนวยาวเงียบสงบ เหมาะแก่การมาพักผ่อนและเล่นน้ำริมหาด

ป่าตอง ชายหาดซึ่งถือเป็นไฮไลต์ของการมาเที่ยวเกาะภูเก็ต ลักษณะหาดโค้งเว้าเป็นรูปเหมือนพระจันทร์เสี้ยวมีความยาวกว่า ๓ กิโลเมตร นับเป็นหาดที่มีความสวยงามที่สุดและมีชื่อเสียงโด่งดังไปไกลในระดับโลก นอกจากนี้ความงดงามของท้องทะเลสีฟ้าสดและผืนทรายที่ขาว





- ๑. หาดกะตะ ชายหาดขึ้นชื่ออีกแห่งของภูเก็ตที่ได้รับค่านิยมจากนักท่องเที่ยว
- ๒. หาดกะรน ชายหาดที่อยู่ระหว่างหาดป่าตองและหาดกะตะ เป็นอีกหาดที่ได้รับความนิยมจากนักท่องเที่ยวต่างชาติโดยเฉพาะในกลุ่มสแกนดิเนเวีย
- ๓. แหลมพรหมเทพ จุดชมพระอาทิตย์ตกที่งดงามที่สุดถือเป็นอีกแลนด์มาร์กสำคัญของภูเก็ต
- ๔. ความสวยงามอันน่าตื่นตาของจุดชมวิวด้ามอ่าว

เนียนละเอียด ป่าตองมีกิจกรรมริมน้ำชายหาดหลากหลาย ทั้งการเล่นเซิร์ฟ วินด์เซิร์ฟ ซุปบอร์ด พาราเซล บานานา โบท เจ็ตสกี หรือนั่งเรือยอชต์เที่ยวเกาะ อาบแดดริมชายหาด หรือเล่นน้ำคลายร้อน รอบด้านมีร้านบริการนวด สปา ร้านอาหารของที่ระลึก ร้านอาหาร ร้านสะดวกซื้อ เพื่ออำนวยความสะดวกแบบครบครัน ยังมีที่พัก โรงแรม รีสอร์ทอีกหลายระดับหลายราคาไว้รองรับและให้บริการจำนวนมาก

จึงไม่แปลกที่ป่าตองจะได้รับความนิยมสูงสุดในการมาเยือนภูเก็ต แต่ละปีมีจำนวนนักท่องเที่ยวจากทั่วทุกมุมโลกเพิ่มขึ้นเรื่อย ๆ ไม่ว่าจะเป็นชาวจีน เกาหลี ญี่ปุ่น นักท่องเที่ยวในกลุ่มสแกนดิเนเวีย นักท่องเที่ยวยุโรป ชาวอเมริกัน ฯลฯ แต่สำหรับกลุ่มนักท่องเที่ยวไทยอาจรู้สึกที่ป่าตองเป็นแหล่งท่องเที่ยวของต่างชาติ เนื่องจากค่าใช้จ่าย ค่าครองชีพมีราคาค่อนข้างสูง จึงไม่นิยมมาเที่ยว ที่นี่จึงมีนักท่องเที่ยวต่างชาติเป็นเสมือนหัวใจและเส้นเลือดสำคัญที่หล่อเลี้ยงอุตสาหกรรมท่องเที่ยวมานานหลายสิบปี

การไปภูเก็ตในครั้งนี้ (ต้นเดือนตุลาคม ๒๕๖๓) เป็นช่วงที่ผู้คนทั่วโลกกำลังประสบปัญหาโรคระบาด โควิด-๑๙ ส่งผลกระทบกับการใช้ชีวิตประจำวัน ตั้งแต่การติดต่อสัมพันธ์กับผู้คน การเดินทาง การกินอาหาร รวมถึงการท่องเที่ยวด้วยป่าตองที่เห็นวันนี้ถูกปล่อยทิ้งร้าง ไร้นักท่องเที่ยว ขาดชีวิต

ชีวา ไร้สีสัน ร้านค้า โรงแรม รีสอร์ท รวมถึงร้านสะดวกซื้อ ต้องปิดกิจการเนื่องจากไม่มีนักท่องเที่ยว ป่าตองประสบปัญหาอย่างหนัก เพราะคนที่มีรายได้เลี้ยงชีพจากการท่องเที่ยวเป็นหลัก ทว่าภาครัฐกำลังเร่งส่งเสริมจัดแพ็คเกจลด แลก แจก แถม ทั้งที่พักซึ่งลดราคาตั้งแต่ ๔๐-๗๐ เปอร์เซ็นต์ ตัวเครื่องบิน ราคารถเช่า รวมถึงร้านอาหารและแหล่งบริการ เพื่อจูงใจให้คนในประเทศเดินทางมาเที่ยวที่นี่ ในราคาสบายกระเป๋า อีกทั้งยังถือเป็นการช่วยเพื่อนพี่น้องคนไทยให้มีงานทำ มีรายได้ และผ่านช่วงเวลาอันยากลำบากนี้ไปด้วยกัน

ผลกระทบของการเที่ยวทะเลภูเก็ตไม่ได้ส่งผลเพียงแค่ว่าหาดป่าตอง แต่หาดที่อยู่ในบริเวณเดียวกันได้รับผลกระทบแทบไม่แตกต่างกัน ตั้งแต่หาดกะรนและหาดกะตะ หาดที่ถือเป็นศูนย์รวมของนักท่องเที่ยวต่างชาติ บริเวณนี้มีบริษัททัวร์นำเที่ยว ขายตั๋วเรือไปยังเกาะต่าง ๆ เมื่อไม่มีนักท่องเที่ยวเดินทางเข้ามา จึงปิดร้างไม่ต่างกับหาดป่าตอง

**หาดกะรนและหาดกะตะ**มีผืนทรายขาวเนียนละเอียด น้ำทะเลใสสีฟ้าเข้ม เป็นชายหาดที่ได้รับความนิยมในการทำกิจกรรมต่าง ๆ โดยเฉพาะการเล่นเซิร์ฟ ซึ่งจะมีการจัดแข่งขันประจำปีราวเดือนกันยายน หากชอบอยู่หนึ่ง ๆ ที่นี่เหมาะแก่การอาบแดดหรือนั่งชิลกินลม ชมวิว สุดอากาศ

ที่แสนสดชื่นเข้าปอดให้เต็มอิม หากเป็นช่วงเวลาปกติ ชายหาดสองแห่งนี้มีนักท่องเที่ยวต่างชาติมาอาบแดดและทำกิจกรรมจำนวนมาก แต่ในช่วงที่ยังปิดประเทศจากกลุ่มนักท่องเที่ยวต่างชาติ หากได้มาท่องเที่ยวก็ถือว่าได้เที่ยวแบบสงบ ส่วนตัว ที่สำคัญยังประหยัดเงินในกระเป๋าไปได้มากอีกด้วย

สัมผัสบรรยากาศทะเลเต็มอิมแล้วขึ้นไปชมทิวทัศน์ของท้องทะเลในมุมสูงกันที่ **จุดชมวิวสามอ่าว** จากจุดนี้มองเห็นหาดทั้งสามในมุมสูง (bird's eye view) ได้แก่ **หาดกะตะน้อย หาดกะตะ หาดกะรน** (เรียงลำดับจากใกล้ที่สุดออกไปไกล) ภาพโค้งอ่าวรูปพระจันทร์เสี้ยวที่เรียงต่อกัน สลับกับแนวโขดหินน้อยใหญ่ น้ำทะเลสีฟ้าสด ฟองคลื่นสีขาวซัดเข้าสู่หาดทรายที่ทอดยาวตลอดแนว เป็นภาพงดงามที่ใครไปเห็นก็ต้องประทับใจ

จุดชมวิวมุมสูงอีกแห่งที่ไม่ควรพลาดอย่างยิ่ง ก็คือ **แหลมพรหมเทพ** จุดชมวิวพระอาทิตย์ตกที่เลื่องลือในความงดงาม ด้วยภูมิประเทศแบบแหลมสูงชันที่ทอดยาวลงไปในทะเล รอบทิศทางเป็นลานโล่งเปิดกว้าง มองเห็นทะเลได้ในมุมพานอรามา ทุกวันในช่วงเย็น โดยเฉพาะช่วงวันหยุดที่นี้จึงคึกคักไปด้วยผู้คนที่มาชมพระอาทิตย์ลาขอบฟ้าที่ปลายแหลม เมื่อพระอาทิตย์ลาขอบฟ้าไปแล้วนักท่องเที่ยวที่มาชมก็จะพากันปรบมืออ้อลา เป็นสีสันของการเที่ยวชมแหลมพรหมเทพ

**ภูเก็ต** เมืองท่องเที่ยวที่หลายคนคิดว่ามีเพียงท้องทะเล แต่หากได้ลองมาสัมผัสเองสักครั้ง คุณจะรู้ว่าภูเก็ต...ที่นี่มีมากกว่าทะเล 🌊





- ๑. ด่านตรวจภูเก็ต  
ด่านตรวจถาวรเพื่อคัดกรอง  
และป้องกันอาชญากรรมต่าง ๆ
- ๒. มุมถ่ายภาพกับบึงบัวกระดัง  
ในร้านอาหารตั้งเมืองภูเก็ต
- ๓. บรรยากาศร้านกาแฟ  
ในสวน
- ๔. สะพานสารสิน  
สะพานข้ามทะเลแห่งแรก  
ของเกาะภูเก็ต ปัจจุบันปรับ  
เป็นสะพานคนเดิน ถือเป็น  
แลนด์มาร์กที่คนมาเยือน  
ต้องแวะถ่ายภาพ
- ๕. ร้านรวงย่านเมืองเก่า  
ตกแต่งอย่างมีสไตล์ ดึงดูดใจ  
นักท่องเที่ยว







## คู่มือนักเดินทาง

### ▶ รถยนต์ส่วนตัว

เส้นทางที่สะดวกสุดให้ใช้ทางหลวงหมายเลข ๓๕ (ธนบุรี-ปากท่อ) ต่อด้วยทางหลวงหมายเลข ๔ ผ่านจังหวัดเพชรบุรี ประจวบคีรีขันธ์ ชุมพร แล้วใช้ทางหลวงหมายเลข ๔๑ เมื่อถึงทางแยกเข้าจังหวัด สุราษฎร์ธานี มีทางแยกขวาเข้าสู่ทางหลวงหมายเลข ๔๐๑ ผ่านอำเภอบ้านตาขุน ถึงสามแยกบ้านพังกวนเหนือ เลี้ยวซ้ายเข้าสู่ทางหลวงหมายเลข ๔๑๕ เมื่อถึงสามแยกอำเภอทับปุด จังหวัดพังงา เลี้ยวขวาเข้าทางหลวงหมายเลข ๔ ผ่านอำเภอเมืองฯ อำเภอ ตะกั่วทุ่ง ถึงสามแยกบ้านโคกกลอย เลี้ยวซ้ายเข้าทางหลวง หมายเลข ๔๐๒ ข้ามสะพานเทพกระษัตรีสู่มืองภูเก็ต

### ▶ รถโดยสารประจำทาง

มีรถประจำทางให้เลือกทั้งรถธรรมดาและรถปรับอากาศ รถออกจากสถานีขนส่งสายใต้ทุกวัน สอบถามข้อมูลเพิ่มเติม บริษัทขนส่ง จำกัด โทรศัพท ๐ ๒๕๓๔ ๗๑๙๒ บริษัทภูเก็ตเซ็นทรัลทัวร์ จำกัด โทรศัพท ๐ ๒๕๓๕ ๕๐๑๙ บริษัทภูเก็ตท่องเที่ยว โทรศัพท ๐ ๒๕๓๕ ๕๐๑๘ หรือหาข้อมูลเพิ่มเติมได้ที่เว็บไซต์ [www.sktour.net](http://www.sktour.net)

### ▶ เครื่องบิน

มีสายการบินให้เลือกหลากหลายทั้งโลว์คอสต์และแบบปกติ สนามบินอยู่ค่อนข้างไกลจากตัวเทศบาล แต่มีรถประจำทาง รถสิบล้อ ให้เลือกเข้าเมืองได้อย่างสะดวก

### ▶ ที่กิน

มีให้เลือกมากมายทั้งในเมือง นอกเมือง ริมทะเล ขึ้นอยู่กับความชอบ รสชาติและบรรยากาศ มาถึงภูเก็ตควรหาโอกาสชิมอาหารพื้นเมืองและ อาหารทะเลที่สด สะอาด นอกจากนี้ยังมีร้านสมัยใหม่เมนูหลากหลาย ไว้ให้ได้ลองลิ้ม ใครเป็นคออาหารไม่เหมือนภูเก็ตรับรองว่าฟินแน่นอน

### ▶ ที่พัก

ภูเก็ตเป็นเมืองท่องเที่ยวที่มีโรงแรม รีสอร์ท ห้องพักรายวัน ห้องเช่ารายเดือน จำนวนมาก มีตั้งแต่ราคาหลักร้อยไปจนกระทั่ง หลักหมื่น ขึ้นอยู่กับความต้องการของผู้พัก

### ▶ แหล่งท่องเที่ยวที่น่าสนใจ

**อนุสาวรีย์วีรสตรี** อยู่กลางสี่แยกท่าเรือ สามารถแวะสักการะ ได้ตลอดเวลา

**พิพิธภัณฑ์สวนแห่งชาติ กลาง** จัดแสดงเรื่องราวประวัติศาสตร์ และวัฒนธรรมของภูเก็ต เปิดให้เข้าชมทุกวัน ยกเว้นวันหยุดนักขัตฤกษ์ เวลา ๐๘.๓๐-๑๖.๐๐ นาฬิกา เก็บค่าเข้าชมคนละ ๒๐ บาท ต่างชาติ ๑๐๐ บาท สอบถามข้อมูลเพิ่มเติมได้ที่หมายเลขโทรศัพท์ ๐ ๗๖๓๗ ๙๘๙๗

**บ้านนาจ้อ พิพิธภัณฑ์มีชีวิต** จัดแสดงเรื่องราวบ้านเก่าในสมัย ยุคเหมืองแร่ เปิดให้เข้าชมทุกวัน เวลา ๑๐.๐๐-๒๒.๐๐ นาฬิกา เก็บค่าเข้าชม คนละ ๑๐๐ บาท สอบถามข้อมูลเพิ่มเติมได้ที่หมายเลข โทรศัพท์ ๐๘ ๒๕๕๙ ๘๘๘๙





ตราบทที่  
คนตรง

ยัง  
ปรุงอาหาร

|| ธรากร โกมารกุล ณ นคร เรื่อง ||  
|| ธีรพัฒน์ บุปผาพิบูลย์ ภาพ ||



- ๑. ซีฟู้ดสด ๆ ในท้องทะเลสดที่คนเกาะลิบงปรับปรุงหน้าตาไว้สำหรับรองรับนักท่องเที่ยว
- ๒. ร้านจับขาอยู่กับนานาติ่มซ่าอันเป็นหนึ่งในเอกลักษณ์ของอาหารเมืองตรัง

ราวภาพตรงหน้านั้นขับเคลื่อนเวียนวนเป็นวงกลม  
 เมืองเก่าแก่ริมทะเลอันดามันที่เติบโตขึ้นด้วยภาพแห่งการค้า  
 ทางทะเล ส่วนยางพารา รวมไปถึงความเป็นอยู่ของผู้คน  
 หลากหลายเชื้อชาติศาสนา แดนดินที่ทะเลครามและป่าเขา  
 โอบล้อมชีวิตของพวกเขาอยู่  
 ลงลึกเข้าไปถึงการกินอยู่ ภาพธรรมดาด้านแสนเก่าแก่ของ  
 เมืองตรัง ที่ซึ่งวัฒนธรรมจีนโพ้นทะเลปะทะกับวิถีพื้นแผ่นดิน  
 อันดามันและนานาความเป็นอยู่ดั้งเดิมได้หลอมรวมมาจาก  
 ด้านชีวิตของคนที่ให้เปี่ยมด้วยเรื่องราว เริ่มกันตั้งแต่อาหาร  
 งานเล็กงานน้อยไปจนถึงทิศทางการทำมาหากิน

ไตรลัคนเปรียบเปรยเอาไว้ว่า คนตรังกิน ๙ มือ  
 มันอาจวนเวียนไปกับการงานหลากหลายที่พวกเขายึดมั่น  
 เป็นอาชีพ กรัดยาง ออกทะเลยามค่ำคืน การค้าขายในตลาด  
 ที่เริ่มแต่หัวรุ่ง เวียนวนผูกพันกับของกินนานาที่ผลิตเวียน  
 มารองรับวงเวียนชีวิตแต่ละวันของพวกเขา  
 ทั้งหมดอาจก่อเกิดเป็นโลกใบเล็กอันหลากหลาย ที่คนต่างถิ่น  
 อาจต้องใช้เวลาวางอย่างละเอียดละโมในการทำความเข้าใจ  
 และอาจมีแต่คนตรังเท่านั้นซึ่งรู้ว่ามันเกี่ยวโยงกับพวกเขา  
 มายาวนานเท่าใด



- 1. ปากหม้อเจ๊ก แป้งเหนียว ใส่ในคือถ่วงอก แดงกว่า กินกับคั้มเจ๊อง น้ำจิ้มรสเอกลักษณ์
- 2. หมี่ผัดของร้านฉิวต้า หมี่เหลืองเส้นโตผัดน้ำมันปรุงรสได้ชกเกียน
- 3. ต้มซ่าซีฟู้ดร้านภาสิณี อร่อย สด รสจัดจ้าน
- 4. น้ำซอมจับมายัดลงในอู่วจาไก่ย การกินสนุก ๆ แบบคนใต้
- 5. ศาลเจ้าท่ามกงเยี่ย หนึ่งในสถานที่อันเป็นที่เคารพของคนไทยเชื้อสายจีนในเมืองตรัง

## ๑...

ถนนสองสามสายขีดแบ่งให้ย่านโกลด์ทาวน์ของเมืองตรังเต็มไปด้วยบ้านเรือน และผู้คน มั่นยืนยันการผสมผสานแห่งเชื้อชาติและวัฒนธรรม รวมไปถึงการมีอยู่ของสิ่งที่เรียกว่าความเปลี่ยนแปลงผ่านโครงสร้างอาคารของตึกโคโลเนียลโบราณอันโอ่อ่า ที่ซึ่งด้านในร้านรวงหลากหลายนั้นเต็มไปด้วยส่วนเสี้ยวต่าง ๆ ที่ซบเคลือบและก่อรูปเมืองเล็ก ๆ แห่งนี้ขึ้นมาไม่ทางใดก็ทางหนึ่ง

พูดได้ว่า คนตรังสะท้อนวัฒนธรรมหลายอย่างออกมาให้เห็นในความหลากหลายของชนิดอาหาร ที่เต็มไปด้วยความผสมผสานคล้ายคลึงกับชีวิตที่หยดเย็นมันคงมานั้นนาน อาจเป็นตั้งแต่ยามแสงเช้าอาบไล่และซบเคลือบผู้คนเมืองตรังให้มีชีวิตชีวา トラバจนถึงนาที่ที่ดวงไฟฉายวิบวับค่า

ถนนสายโบราณในย่านเก่าเมืองตรังเต็มไปด้วยเหลี่ยมมุมที่คนหลงรัก ความเก่าแก่จำเป็นต้องพาตัวเองมาให้ทันวันเวลาเข้าตู่ตามร้านกาแฟ หรือที่พวกเขาเรียกกันว่า “ร้านโกบี” มันฉายภาพมิแสงนี้อยู่ทุกเมื่อเชื่อวัน แสงนวลลอดได้เข้ามาในห้องแถวทึม ๆ บนโต๊ะ แก้วอ็อกโกมันวาว บ่งบอกอายุการใช้งานอันเต็มไปด้วยสัพเพเหระและสารทุกซุกซุดิบของคืนวัน

ร้านโกบีในเมืองตรังแตกต่างแยกย่อยกันไปแบบฉบับที่ว่า ร้านใครร้านมัน เราไชยามเข้าร่วมไปกับพวกเขาแทบทุกวันที่มาอยู่ที่นี่ ไม่เพียงแต่โกบี หรือกาแฟ แต่ “แซ่ล้อง” หรือน้ำชา ก็เคียงคู่มือเช้าของคนตรังมาเนิ่นนาน พวกเขานิยมมาจากศรีลังกาที่มาถึงเมืองท่าริมอันดามันแห่งนี้ผ่านการค้าขายทางทะเลมาจากโบราณ

แซ่ล้องมาจากซีลอน ตามคำเรียกขานศรีลังกาของชาวจีนในตรังครั้งเก่าก่อน หากลึกลงไปในเครื่องต้มร้อนเย็นที่หล่อหลอมคนที่นี้ตั้งแต่หัวรุ่ง มันเต็มไปด้วยภาพชีวิตที่สะท้อนอยู่ต่อหน้าแก้วกาแฟ ร้านโกบีผูกพันกับชีวิตคนตรังมาแทบทุกรุ่น กระจ่ายกันเป็นที่บปะพูดคุยการงาน เป็นแม้กระทั่งที่พึ่งพิงในยามเช้าหลังพ้นผ่านการกรำงานในสวนยามมาตลอดคืน ว่ากันว่าต่อหน้าร้านน้ำร้อนโชยควันอันแสงเป็นลำสวย วงพูดคุยในร้านโกบีของคนตรังนั้นเต็มไปด้วยเรื่องราวฉายชัดชีวิต

หันมาหาเรื่องของโกบี ดูเหมือนคำเรียกแยกย่อยไปตามการชงโกบีของพวกเขาได้บ่งบอกความเป็นตัวตนของคนไทยเชื้อสายจีนไว้อย่างหลากหลาย ไม่นานที่ใครสักคนสั่ง “โกบี้ออ” กาแฟดำร้อนใส่น้ำตาลก็วางลงตรงหน้า และคนชงบอกอีกว่า ถ้าสั่งโกบีเฉย ๆ นั้นเขาหมายความกันถึงกาแฟร้อนใส่นม เฝ้าชราในร้านบอกว่า “โกบีซ่า” นั้นมีเฉพาะที่ทับเที่ยงนี้ละ เมนูพิเศษของคนตรังคือชงกาแฟร้อนผสมชาซีลอน และคำว่า “ซ่า” นั้นคนตรังเข้าใจกันเสมอว่ามันหมายถึงผสม

เรารู้จักส่วนหนึ่งของคนตรังก็ด้วยต้มซ่า เมื่อเช้าตกทอดเป็นอาหารเช้า สดล่อกวางตุ้งอันน่าตื่นตา กล่าวสำหรับเมืองตรัง ต้มซ่าคล้ายส่วนผสมอันผสมปนเข้ากับมือเช้าในหลากหลายร้านอย่างกลมกลืน ทั้งร้านโกบีร้านก้วยเตี่ยว หรือแม้กระทั่งกลายเป็นงานหลักกระจัดกระจายกันตามห้องแถวทั้งเก่าใหม่





■ ๑. และ ๓. ขนมโบราณของร้านเจี๋ยหล่งตัน ขนมแปลก ๆ สไตล์จีนอย่างขนมหน้าแตก ขนมพัด ขนมเปียะ หากกินได้ในย่านสมาคมฮากกา ■ ๒. ขนมไทยหลากหลายปรับสูตรที่ร้านขนมหวาน Home Café เป็นคาเฟ่ขนมไทยที่ได้รับความนิยม ■ ๔. นานาเครื่องขนมหวานของร้านขนมหวานเฉลิมตรัง ร้านเก่าแก่หน้าโรงหนังโบราณ

ไอร่อนลอยตัวขึ้นเป็นกลุ่มสีขาว เยาวณี ธีระสิลา เปิดฝาถังถึงขนาดใหญ่ โลกของมือเข่าอีกใบเล่าผ่านติ่มซำในบรรยากาศโบราณที่ไม่เคยผิดแผกไปจากรุ่นอาภัง อ่าป้า สู้พี่ชาย และตกทอดมาสู่เธอในรุ่นที่ ๔ ร้านจิบข้าว ที่ตั้งอยู่หลังคริสตจักรตรางเงืองแน่นและเต็มไปด้วยภาพที่คล้ายคลึงกันเช่นเดิม

“ร้านนี้คนตรางเก่าแก่มีกันมาตั้งแต่ยังเล็ก ๆ บางคนก็เป็นเพื่อนพ่อ เพื่อนพี่” พิมพ์ชนก ธีระสิลา หลานสาวรุ่นล่าสุดของร้านจิบข้าวเชื่อเชิญให้เราลิ้มลองติ่มซำในงานสังกะสีใบเล็ก มันเรียงรายอยู่ด้วยติ่มซำนานาชนิด โดยเฉพาะจิบข้าว หรือฮะเก๋า ที่ด้านในแผ่นแป้งบางนุ่มนั้นคือส่วนผสมอันลงตัวทั้งหมู กุ้ง มันแกว



“คนที่นี้ไม่เรียกฮะเก๋าหรือเรียกจิบข้าว จิบเหลือง” ที่เยาวณีชี้ชวนให้ดูให้ชิมติ่มซำแบบโบราณอีกหลายชนิด มันเต็มแน่นไปด้วยหน้าตาน่าลิ้มลอง รวมไปถึงความหลากหลาย

น้ำจิ้มติ่มซำของคนตรางพิเศษขึ้นไปอีก คือ “ค้อมเจี๊ยง” ไม่ใช่ น้ำส้มแบบคนใต้ทั่วไป หรือจิ๊กโฉ่วแบบคนกรุงเทพฯ ค้อมเจี๊ยง หรือน้ำส้มเจี๊ยงหรือหากเป็นการออกเสียงแบบตรางเดิมว่ากำเจี๊ยงนั้น เป็นเอกลักษณ์ในติ่มซำเมืองตราง มันตกทอดมาเป็นร้อยปี

“คนที่นี้น่าจะพยายามเลียนแบบขอสมเซือเทศของฝรั่ง” เจ้าของร้านจิบข้าวว่าสีแดงตุ่น ๆ ของมันมีส่วนผสมจากมันเทศ ถั่วลิสงต้มสุกปรุงรสด้วยน้ำตาล น้ำส้ม และเกลือ

บางจานคือปาท่องโก๋ซึ่งไม่ใช่ที่เราเคยชิน “ถ้าจะกินอย่างทอดเป็นคู่ ๆ นั้นต้องเรียกอ๊วจาโก้ย มาตรางหากสั่งปาท่องโก๋จะได้แบบนี้ เรียกแบบโบราณว่าชาตวัน” เธอหมายถึงแป้งนุ่ม ๆ สีขาว รสละมุน ๆ ที่เราลองจิ้มกับค้อมเจี๊ยงแล้วได้รสอร่อยแปลกใหม่

จะว่าไป ติ่มซำของคนตรางก็เต็มไปด้วยความหลากหลาย หากร้านจิบข้าวคือภาพแห่งติ่มซำโบราณ มีจิบข้าว จิบเหลือง เต้าคั่ว และเต้าหู้ขาวนึ่งสอดไส้ปลา เป็นงานง่าย ๆ ร้านติ่มซำอีกหลายแห่งก็ปรับปรุงคิดค้น หยิบจับวัตถุดิบพื้นบ้านเข้ามาประยุกต์ในอาหารโบราณชนิดนี้

“เราลองเอาปลา ปู หมึก ในท้องทะเลมาประยุกต์ในติ่มซำ” ชนกานต์ โพธิ์วิจิตร บอกถึงติ่มซำซีฟู้ดของร้านภาสิณี เธอว่าไม่เพียงแต่เพิ่มทางเลือกให้ลูกค้า แต่มากกว่านั้นคือความเชื่อมั่นในวัตถุดิบอาหารทะเลของตรางมันดีและสดจริง ๆ กะพงชั้นโต ปู หอยนางรม หมึก กุ้ง เรียงแน่นนึ่งกันในลังถึง ราดด้วยน้ำจิ้มเผ็ดเปรี้ยวแบบซีฟู้ด เคียงข้างไปกับบักจ๊อก หมี่สั่ว และโลกยามเช้าของคนตรางที่ขับเคลื่อนผ่านวงสนทนาและอาหารการกินอย่างมีชีวิตชีวา

จากห้องแถวคลาสสิก ในตลาดเทศบาลเมืองตรางก็เคียงข้างมาด้วยของกินโบราณ ขนมยกเกียนอย่างอาโป่งร้านเจีเล็ก กรุ๋นหอมอยู่ด้านหน้า เนื้อแป้งที่ผสมน้ำตาลชนิด ๆ เคล้าส่วนผสม ก่อนจะละเลงมันบนผิวกระทะ กระบอกแล้วเย็นให้ลิ้มลอง ขนมพื้นบ้านจินฮกเกี้ยนของคนที่นี่ที่ส่งต่อกันมาผ่านการโยกย้ายถิ่นฐานในอดีต ก็เล่าเรื่องทั้งความอร่อยและที่มาทางประวัติศาสตร์

ลึกเข้าไปในตลาด ม้านั่งตรางหน้าแผงของปากหม้อเจีก็มีคนรอคิวพอรอไหว ใครมาตราง คนตรางก็อยากชวนให้เข้ามาลองอาหารถิ่นเฉพาะทางกันถึงที่นี่ ปากหม้อสูตรคนตรางเต็มไปด้วยความแปลกพิเศษ แผ่นแป้งสุกนุ่มด้วยไอน้ำร้อนเดือดห่อหุ้มผักกานา มันแกว หมู และกุ้งแห้งไว้ด้านในวางเครื่องเคียงอย่างหมู ไล่หมู ที่ตุ๋นอย่างดี ราดน้ำค้อมเจี๊ยงท่วมตัวปากหม้ออมเปรี้ยวอมหวาน นานาที่ใครสักคนเฝ้ารอปากหม้อสุก ไล่ถามความเป็นไปรายวัน ภาพเช่นนั้นช่างตรางตราอยู่ท่ามกลางความมืดทึบในตลาดเช้า

## ๒...

คนตรางกินติ่มซำกันในช่วงเช้า ไล่เลยไปถึงบ่ายยามจิบชา และเนืองแน่นกันอีกครั้งเมื่อหัวค่ำ สมคำเปรียบที่ว่าคนตรางนั้นแทบไม่ทำกับข้าว นิยมกินข้าววนอกบ้าน และเราเองพบคำตอบเช่นนั้นเรื่อยมาในโลกการกินของพวกเขา

ที่ร้านฉิวฉิว สายจวบปลายคือเวลาของเมนูตามสั่งจากร้านจินฮกเกี้ยนที่สืบทอดกันมาในท้องแถวไม้เก่าแก่ ผัดหมี่ฮกเกี้ยนนั้นขึ้นชื่อเสียเหลือเกินถึงขั้นบางวันลูกค้าต้องโทรฯ มาสั่งจองล่วงหน้า ประพินศรี องค์กรพัฒนกิจ สืบทอดฝีมือจากคุณพ่อเสียมของเธอได้อย่างเยี่ยมยอด หมี่เหลืองเส้นหนุบหนุ่มผัดเคล้ากับหมู ปลากระพง ปรุงรสจนเข้ากันทั้งหวานเค็ม เรากล่าวว่าการส่งต่องานนั้นเป็นเช่นไร “ท่านให้ลงผัดให้กินเรื่อย ๆ ตีบ้าง ชมบ้าง ไม่บอก





๑. ปูบึง หมักชาขมิ้น หอยตลับ ซึ่ฟัดที่นึ่งกินบนกระชังปู ท่ามกลางความสมบูรณ์ของทรัพยากรทางทะเลของเกาะลิบง ๒. อาหารไทยถิ่นใต้อย่างแกงส้ม หมักต้มหวาน ปลาทรายทอด ของร้านจ๊ะโหนดบนเกาะลิบง ๓. วิถีประมงพื้นบ้านเริ่มขึ้นง่าย ๆ ที่ชายหาดหน้าบ้าน ๔. สะพานหลักภัยทอดยาวสู่หมู่ ๔ ของเกาะลิบง เป็นจุดชมพระอาทิตย์ขึ้นชั้นดี ๕. เดินเล่นในชุมชนบนเกาะลิบง ร่วมสนทนาในวงกาแฟพื้นบ้านยามเช้า

จากเช้าจนค่ำในย่านเก่าเมืองตรัง แม้จะยังเป็นเพียงส่วนเสี้ยวในอาหารการกินที่พวกเขาตกทอดกันมา แต่ก็พอจะทำให้รู้สึกได้ว่า ชีวิตของพวกเขาเต็มไปด้วยสีสัน ร้อยเรียงและสืบทอดสิ่งดีงามของบรรพบุรุษผ่านสิ่งที่เรียกว่าอาหารได้อย่างน่าทึ่ง

เมืองตรังจึงไม่ได้เป็นเพียงแค่เมืองการค้าที่เรืองรุ่งขึ้นมาด้วยการทำยางพาราและการค้าขายทางทะเล แต่ยังคงทอดหลายสิ่งหลายอย่างไว้ในชีวิตของคนรุ่นต่อรุ่นได้อย่างดีงาม

### ๓...

เกาะใหญ่กลางทะเลอันดามันตรงข้ามแผ่นดินกันตังคือเมืองกลางทะเลลัน หมายถึงเกาะลิบง เมืองหน้าด่านและเมืองท่าค้าขายระหว่างคาบสมุทรมลายูของตรังที่เก่าแก่ในหน้าประวัติศาสตร์ ตกทอดการเป็นเมืองท่าสำคัญมาตั้งแต่สมัยกรุงศรีอยุธยา ชื่อ “ปูเลตละลิบง” มีฐานะเป็นมุขเก็ม หรือตำบลของเกอดะฮ์ เป็นเมืองสำคัญในคาบสมุทรมลายู ต่อเนื่องถึงกรุงรัตนโกสินทร์ดังปรากฏแนวกำแพงเมืองโบราณและกุโบร์ หรือหลุมฝังศพที่เก่าแก่หลายร้อยปี

ปูเลานั้นหมายถึงเกาะ ตามภาษามลายู ลิบงคือบ้านของพี่น้องคนไทยเชื้อสายมุสลิม รายรอบพื้นที่กว่า ๒๕,๐๐๐ ไร่ในสมบูรณทั้งป่าเขา แหล่งน้ำจืดสวนยางพารา พืชพรรณ นกพื้นถิ่นและนกอพยพ รวมไปถึงรูปแบบชีวิตของชุมชนประมงโบราณที่สืบทอดจากบรรพบุรุษ



แนวหญ้าทะเลและพะยูน หรือ “ดูหยง” สัตว์สงวนของไทยดูเหมือนเป็นภาพแรก ๆ ที่คนมักนึกถึงลิบง ทว่ามากไปกว่านั้น ความอุดมสมบูรณ์ของทรัพยากรสัตว์น้ำและการดูแลจัดการพื้นที่และรูปแบบชีวิตตามแบบฉบับ “ตรังเล” หรือเมืองตรังในส่วนที่เป็นเกาะกลางทะเลที่ส่งต่อกันมานั้นก็น่าค้นหาไม่น้อยไปกว่ากัน

กระชังปูของอาบีดิน จิเหลา ลอยอยู่ตรงผืนน้ำหน้าหมู่ ๑ วิศวกรหนุ่มลูกหลานลิบงเลือกกลับมาหาทะเลที่เคยคุ้น เลือกสื่อสารถึงคนนอกผ่านอาหารทะเลสด ๆ ในนามกลุ่มธนาคารหญ้าทะเลวิสาหกิจชุมชนท่องเที่ยวเกาะลิบง





๑



๒

“วิถีประมง วิถีมุสลิม และความสมบูรณ์ของธรรมชาติ สัมผัสได้จากอาหารของเราครับ” ชายหนุ่มว่าซีฟู้ดสด ๆ ภายใต้การทำตลาดยุคใหม่ของเขานั้นมีที่มาย่าง ๆ เช่นนี้

ปูม้า ปูดำ ปูเสือ หอยตลับ หรือหมึก และล็อบสเตอร์ไซซ์โต ล้วนผ่านการค้นหาจากเหล่าประมงลิบง อาบิดินนำมันมาเป็นจุดขายให้คนเข้ามาถึงเกาะ ให้เม็ดเงินตกอยู่กับหลาย ๆ ชีวิตบนลิบงโดยไม่ต้องออกไปไหน

“เราเปลี่ยนหน้าตามันนิดหน่อยครับ อย่างซาซิมิปลาทูน่า หมึก หรือหอยที่กินแบบญี่ปุ่น นี่ก็เช่นกัน” นอกจากเมนูซีฟู้ดนั่งกินกันสด ๆ สำหรับคนมาถึงกระชังปูตรงหน้าเกาะลิบง ความอร่อยสดนั้นเคียงคู่ไปกับการทำความรู้จักความเป็นลิบงตรงหน้า มีป่าชายเลนรายล้อม คนหาปลาออกเรือผ่านไปมา และความเป็นเมืองกลางทะเลตรงหมู่ ๑ นั้นวางตัวเป็นภาพงดงามตรงหน้า

“เป็น Local Fresh จริง ๆ เลยครับ สดชื่นทั้งการกินและการมอง ชิมซบความเป็นลิบง” วิศวกรหนุ่มที่ทิ้งชีวิตเมืองกรุงและหันกลับมาหาทะเลที่บ้านบนเกาะบอกกล่าว

ยามบ่ายตรงหมู่ ๑ นั้นไม่ได้คึกคักเหมือนยามเช้าที่คนทั้งเกาะต่างมาใช้เวลาเรือเพื่อข้ามสู่กันตัง แต่ก็ฉายภาพสุขสงบตามวิถีคนเกาะไว้แจ่มชัด เราเลือกตามน้องเอส-ลินดา ต้นวิชา ขึ้นรถมอเตอร์ไซค์ฟ่วงข้าง ลัดเลาะไปในเมืองกลางทะเลของคนลิบง อากาศสดชื่นหลังฝน สวนยางพาราและสวนผลไม้เรียงรายไปตามถนนสายเล็กที่เวียนไปรอบเมืองกลางทะเลของพวกเขา

จากหมู่ ๑ และหมู่ ๔ อันเป็นที่ตั้งของชุมชนใหญ่ฟากฝั่งตะวันออก เราเวียนเลาะข้ามเขาบาตูปูเต๊ะ ภูเขาศักดิ์สิทธิ์ของคนเกาะลิบง คารวะหลุมศพของพระยาเพชรภักดีศรีสมุทรสงคราม (พระยาลิบง) เจ้าเมืองตรังคภูรา ที่เก่าแก่มากตั้งแต่ต้นกรุงรัตนโกสินทร์ ผ่านหาดทรายหลัง พื้นที่กายภาพแบบชะวากทะเล



๓



# Trang, a City of Food Culture

■ Takoon Komarakul na Nakorn Story ■  
■ Teerapat Bubhapibul Photographs ■

The campaign “Local Food, Local Fresh, Local to Global” of the Tourism Authority of Thailand (TAT), Trang Office is a cultural-based tourism project that invites tourists to try the food and experience the local lifestyle of Trang’s people who are mostly Thai-Chinese by offering a wide food selection starting from Dim Sum, Hokkien fried noodles, sweets, and local desserts to the cultural experience of sitting at a teahouse at night in the Southern people’s style.

Then, go across the sea to Ko Li Bong to taste fresh seafood on a raft with a floating basket of crabs including flower crabs and mud crabs that can be eaten by steaming or cooking in other forms and try tuna, squid or oyster sashimi as well. After that, stay over on the island, and ride a bike to go sightseeing at the beaches and viewpoints. Have some Muslim food in the local style, as well as Kaeng Som (sour soup made of tamarind paste), fried fish, sweetened squid, and stir fried meat with curry paste. Take a stroll and sip coffee at the shop in the community. Taste Khao Yam (spicy Southern rice salad), and the Muslim dish, Khao Man Kaeng Pla.

Return to the coastal land to kayak around the areas in Hat Pak Meng, Ao Bun Khong, and Ao Kham before leaving for Khao Chong to taste Robusta coffee and eat local high-end food at the Kachong Hills Tented Resort like Miang Bai Kafae (food wrapped in coffee leaves), and pizza with Trang grilled-pork topping.

For more details, please contact the Tourism Authority of Thailand (TAT), Trang Office at Tel. 0 7521 5687, 0 7521 1085, and 0 7521 1058.

ที่เป็นจุดพบเห็นพะยูนฝูงสุดท้าย ขณะที่ยามเดินลัดหาดมตะบนอ่าวที่มีธารน้ำจืดไหลมาบรรจบผืนทะเลไปสู่สะพานหินประติมากรรมธรรมชาตินั้น เต็มไปด้วยห้วงยามแห่งความสงบดังงาม ชายหาดเรียบบนสีน้ำตาลแดง หินในกลุ่มภูเขาไฟวางตัวเป็นซุ้มประตูธรรมชาติ เบื้องหน้าคือพื้นที่แถบหาดปากเมงที่ฝั่งกันตั้งทอดยาวสุดตา

คำคืนเรียบง่ายในร้านอาหารที่ปลายสะพานหลักกัยนั้นช่างน่าจดจำ ร้านจะโหนด ของอนัญญา เบ็ญสะอาด กลางหมู่บ้านชาวประมงหมู่ ๔ นั้น น่านั่งเสียดูเพลิน แกงส้มรสจัดจ้าน ปลาทรายตัวอวบอ้วนทอดกระเทียมหมึกผัดหวานแบบพื้นบ้านที่สีด้าสนธิ แตรรถกลมกล่อม จ๊ะโหนดบอกเล่าถึงเทคนิคการดูปลา ดูปูไข่ เลือกของสดใหม่ เธอยังให้ลองน้ำพริกมะขามที่ผัดกันสด ๆ เล่าถึงการตลาดแบบทำกับข้าวและแพ็กส่งจากเกาะถึงลูกค้าภายใน ๑ วัน ที่คนรุ่นลูกหลานลองทำ มันน่าดีใจเหลือเกินที่คนบนเกาะก้าวไปไกลได้ถึงเพียงนี้

เข้ามิตหลังผ่านคืนสบาย ลมทะเลอาบไล่เนื้อตัว ฟ้าเรือแดงระบายสีสะท้อนผิวน้ำ เรายืนอยู่ตรงมุมสูงปลายสะพานหลักกัย เกาะเหลาเหลียงและเกดราวางตัวอยู่ตรงหน้า หลังเสียงดูอาห์ล่องลอย มัสยิดที่หมู่ ๔ เริ่มขวั๊กใจด้วยผู้คน

ละหมาดครั้งเข้ามิตผ่านพ้น ร้านค้าตามบ้านเรือนปรากฏเป็นแผงข้าวย้าร้านกาแฟและขนมโบราณที่เต็มไปด้วยประมงชรา ส่วนใหญ่พวกเขาละเมียดมันพร้อมไปกับข้าวเช้าและเสียงหัวเราะ ร้านโรตีสองและร้านกับข้าวต่าง ๆ กระจุกตัวกันอยู่แถบหัวสะพาน เราปะปนไปกับภาพเคลื่อนไหวมีเสน่ห์ของหมู่บ้านเล็ก ๆ แห่งหนึ่งของลิบอย่างน่าจดจำ

บ้านกลางทะเลของพวกเขา บ้านที่ปูปลายังอุดม ความเชื่อในพระเจ้าที่ศรัทธายังคงเข้มแข็ง

และถึงที่สุด ชีวิตที่รายล้อมด้วยทะเลก็มันคงและชัดเจนทิศทาง

■ ๑. ยามเข้าเมื่อตะวันใกล้พ้น มองเห็นผืนทะเลสงบนิ่งที่ลึบ ■ ๒. หลังขึ้นฝั่งเหล่าชาวประมงมักเตรียมข้อมลอบข้อมไซไว้เพื่อหากิน ■ ๓. สะพานหินธรรมชาติที่วางตัวเป็นฉากหน้าก่อนพระอาทิตย์ตก ■ ๔. สายธารน้ำจืดไหลลงสู่หาดมตะบนอ่าว เป็นแหล่งน้ำจืดบนเกาะลิบที่เหล่าประมงโบราณมักแวะขึ้นมาเติมน้ำ

๔...

ชายหาดปากเมงทอดยาวไปตามพื้นที่ติดทะเลของอำเภอกันตัง มันยังคงสงบเงียบด้วยเป็นวันธรรมดา ทิวสนโหวตามลม ขณะตามริสอร์ทและร้านอาหารเป็นจุดรวมของนักท่องเที่ยว

ร้านจาร์วี Café ตรงหัวหาดวางตัวอยู่ในความร่มรื่น ห้องกระจกใส ตกแต่งเนียบ ๆ ด้วยความตั้งใจของโชติรส รัตเมือง ลูกหลานประมงปากเมง ที่อยากให้ร้านสวยของเธอยกระดับร้านอาหารไว้รองรับผู้มาเยือน มันกลายเป็นเมนูรสจัดจ้านในหน้าตาสะสวย เป็นอีกทางเลือกสำหรับคนอยากลองอาหารที่บ้านที่มีวัตถุดิบสด ๆ จากประมงแถบย่านนี้

ใช่เพียงการจัดอาหารบนเครื่องถ้วยจานสวย ๆ แต่รสชาติของปูต้มกะทิ หมึกดำต้มหวาน ขนมจีนแกงไตปลา หรือทะเลเดือด ที่รวมมิตรกุ้ง ปลาหมึก ผัดแบบขอสมะขามแห้ง ๆ เสริฟมาเป็นคำ ๆ ก็บ่งบอกความเป็นทะเลอันจริงแท้ภายใต้การตกแต่งอย่างสร้างสรรค์

หลังเที่ยงผืนทะเลแถบปากเมงเรียงรายด้วยเกาะอย่างเกาะกระดาน เกาะเชือก เกาะโหว เราผูกค้ายักสี่สลดลากผ่านมันสู่ทะเลกว้าง ก่อนจะเข้าไปสู่ป่าเกาะแถบเขาเมง ลงพายเล่นกันในอ่าวบุญคงและอ่าวขาม ภูเขาหินปูนที่ด้านล่างคือโถงถ้ำและแนวหินหลากหลายรูปร่างตัวอ่อนแสงเป็นเงาสวย คายักสี่ห้าลำนำโดยคุณ Alex จากสมาคมธุรกิจท่องเที่ยวจังหวัดตรัง และทีมงาน พาเราพายลัดในผืนน้ำสีเขียวมรกต รอบด้านคือป่าเกาะและผืนทะเล มันเป็นความงดงามที่เคียงข้างคนแถบปากเมงมานับนาน

๑. พายคายักบนผืนน้ำสีมรกตที่อ่าวบุญคง ๒. ย่ำเย็นเมื่อดวงอาทิตย์ระเบิดแสง ส้มแดง ณ หาดปากเมง เป็นภาพจริงตรงตา

เป็นพื้นที่สมบูรณ์แสนเคยคุ้นในการทำมาหากินของเหล่าชาวประมง และเป็นภาพสวยงามแปลกตาสำหรับนักท่องเที่ยวจากแดนไกลที่เลือกมาเยือนทะเลอันเป็นบ้านของพวกเขา

๕...

ลมเย็นพัดผ่านช่องเขา หลังฝนซา ผืนป่าตรงชายป่าทิวเขาบรรทัด ห่มหมอกไว้ตามเรือนยอด อากาศสดสะอาดรู้สึกได้ทุกครั้งเมื่อผ่านพ้นเข้ามาทางลมหายใจ

“ผมรักพื้นที่ตรงนี้ตั้งแต่ซี้จักรยานขึ้นมาพบ” ดร.ประพล วีระพรสวรรค์ บอกเล่าถึงเขาช่อง พิกัดที่ Kachong Hills Tented Resort ตั้งอยู่ มันคือ “กะช่อง” หรือช่องเขา ตรงพื้นที่เดียวกันกับที่เคยเป็นแหล่งปลูกกาแฟ โรบัสตาใหญ่ในอดีต เป็นจุดเชื่อมโยงการค้าและการเดินทางข้ามคาบสมุทรฝั่งบกผ่านเขาพับผ้าระหว่างตรังและพัทลุงมาในอดีต

Kachong Hills เกิดขึ้นจากความตั้งใจของอาจารย์ประพลและลูกชาย จากความหลงใหลในกาแฟ ต่อยอดสู่รีสอร์ทสวยในคอนเซ็ปต์เดินที่ลึกลับขั้วรี รวมไปถึงร้านอาหารและร้านค้าแพตตรงช่องเขาที่กลายเป็นที่นิยมของคนตรังในเวลานี้

“ทุกเมนูในนี้สืบค้นลงไปถึงความประณีตได้ชัดครับ” เขาบอกถึงเมี่ยงใบกาแฟ ที่เครื่องเมี่ยงเป็นหมูย่างตรง ผักสดสมุนไพร ใช้ส้มโอปัดตาเวีย หรือการนำหมูย่างตรงมาแปลงเป็นพิซซ่าหน้าหมูย่าง ราดน้ำค่อมเจียง และแกงส้มทุเรียนหมูย่าง ปรับรสให้ “ไม่จืดจาง ไม่จืดพัทลุง” คือไม่เผ็ดจัดไม่หวาน แต่กลมกล่อม กินง่าย ยังมีน้ำมะม่วงเบาปั่นและกาแฟที่เบลนด์อะราบิกาและโรบัสตาให้ได้เอกลักษณ์ของแต่ละสายพันธุ์ในช็อตเดียว

“อยากให้เห็นตรงนี้เป็นจุดพัก จุดพบ เป็นเหมือนห้องรับแขกของคนตรังสำหรับคนที่ใช้เส้นทางสายนี้ครับ” อาจารย์ประพลบอกเล่าขณะพาเราชม





b

ห้องพักหลากหลายรูปแบบที่แบ่งโซนลัดหลังไปตามความเขา เดินที่หรรษา นำานอนมองดูฝนพรำสายกลางป่าเขาคละเคล้าไปด้วยความอบอุ่น

“อาหารดี นอนหลับสนิท ตื่นมาท่ามกลางอากาศสดสะอาด แค่นี้ก็ดีพอกับชีวิตแล้วครับ” ใครสักคนบอกเราถึงชีวิตเรียบง่าย ณ ที่ที่ Kachong Hills ตั้งอยู่

สำหรับเรา เรื่องการกินของคนตรังละเอียดอ่อนเช่นนี้เอง ไม่ว่าจะมานั่งวางตัวอยู่ในร้านอาหารประเภทใด

ใครสักคนเปรียบเปรยเอาไว้ว่า คนตรังกิน ๙ มือ มันล้วนเวียนวนผูกพันกับรูปแบบชีวิตในแต่ละวันของพวกเขา

ในความเก่าแก่ที่ตกทอดมานับเนื่องเนิ่นนานของเมืองตรัง ที่ซึ่งวัฒนธรรมการกินอยู่ปักหลักเคียงคู่มินแผ่นดินอันดามันได้หล่อหลอมชีวิตของคนที่นี่ให้เปี่ยมด้วยเรื่องราว

คงมีแต่คนตรังเท่านั้นซึ่งรู้ว่า มันสำคัญและหล่อหลอมพวกเขา มาอย่างละเอียดอ่อนและยาวนานเพียงใด

#### ขอขอบคุณ

การท่องเที่ยวแห่งประเทศไทย (ททท.) สำนักงานตรัง สำหรับการประสานงานอย่างเยี่ยมยอดระหว่างลงพื้นที่จัดทำสารคดี

#### คู่มือนักเดินทาง

##### ▶ การเดินทาง

สะดวกที่สุดคือใช้ทางหลวงหมายเลข ๔ (เพชรบูรณ์) ผ่านจังหวัดเพชรบุรี ประจวบคีรีขันธ์ ชุมพร จากนั้นเข้าทางหลวงหมายเลข ๔๑ ผ่านสุราษฎร์ธานี อำเภอทุ่งสง แล้วแยกเข้าทางหลวงหมายเลข ๔๐๓ สู่อำเภอห้วยยอด จากนั้นเลี้ยวซ้ายเข้าทางหลวงหมายเลข ๔ ไปจนถึงตัวเมืองตรัง ระยะทางประมาณ ๕๒๕ กิโลเมตร

##### ▶ ที่พัก

เคียงควน รีสอร์ท ห้องพักกว้างขวาง สะดวกสบาย วิวสวยบน ตาแตงนารี

ด้วยบรรยากาศอันเป็นเอกลักษณ์ของเมืองตรัง โทรศัพท์ ๐ ๗๕๒๙ ๙๘๐๐

เว็บไซต์ [www.kiengkuanresort.com](http://www.kiengkuanresort.com)

เฟซบุ๊ก : เคียงควน รีสอร์ท KK-Resort

Kachong Hills Tented Resort ที่พักแสนสบาย

ในบรรยากาศลึกลับขั้วคืน อากาศดี

ณ บริเวณเขาช่อง โทรศัพท์ ๐ ๗๕๕๗ ๗๕๐๓

เฟซบุ๊ก : Kachong Hills Tented Resort, Trang, Thailand

##### ▶ ที่กิน

สารคดีเรื่องนี้เป็นเพียงตัวอย่างในของกินคนตรังอันหลากหลายในโครงการ “Local Food Local Fresh

Local to Global” ของ กกท. สำนักงานตรัง โดยจัดทำขึ้นในช่วงเวลาจำกัด แก่จริงแล้วเมืองตรังหรือเมืองกับเที่ยง ยังเต็มไปด้วยอาหารการกินนานาชนิดให้เลือกชิมกันได้แทบทั้งวัน

นอกจากนี้ กกท. สำนักงานตรัง ยังได้จัดทำคู่มือแนะนำร้านอาหาร พร้อมคู่มือปลอด ที่ตั้ง หมายเลขโทรศัพท์ติดต่อ รวมถึงเวลาเปิด-ปิด ในชื่อ “ตรัง ยุทธจักรความอร่อย” นักท่องเที่ยวสามารถติดต่อขอรับหนังสือพร้อมสอบถามข้อมูลร้านอาหารต่าง ๆ ได้ที่ กกท. สำนักงานตรัง โทรศัพท์ ๐ ๗๕๒๑ ๕๖๘๗, ๐ ๗๕๒๑ ๐๐๘๕ และ ๐ ๗๕๒๑ ๐๐๕๘

# สะพานข้ามกาลเวลา สันหลังมังกร ปราสาทหินพันยอด และท้องทะเลสีคราม

■ สุรศักดิ์ ตันตะโยธิน เรื่อง ■ สมศักดิ์ ลำพงศ์พันธุ์ ภาพ ■

คำเตรียมเพื่อการตีพิมพ์และทำเรื่องท่าน

■ ผืนทรายขาวเนียนกับน้ำทะเลสีครามที่เกาะหลีเป๊ะ (หิสาชัย บุญเมือง ภาพ)



แม้ว่ากาลเวลาจะนำมาซึ่งความเปลี่ยนแปลง แต่หากความเปลี่ยนแปลงนั้นไม่สามารถประสาณผลประโยชน์ระหว่างปัจจุบันและอนาคต ชีวิตและทรัพยากรทางธรรมชาติกับตัวเลขการเติบโตทางเศรษฐกิจ เวลาบางครั้งก็ต้องย้อนกลับมาที่จุดเดิม

ล่วงสิบปีมาแล้ว ที่โครงการทำเรื่อน้ำลึกปากบาราถือกำเนิดขึ้นมา เพื่อให้ชายทะเลอันดามัน หรือทะเลฝั่งตะวันตกมาบรรจบกับทะเลตะวันออกที่สงขลา ด้วยเส้นทางรถยนต์

และรถไฟเชื่อมต่อระหว่างสองฟากทะเล เพื่อย่นระยะทางในการขนถ่ายสินค้า โดยไม่ต้องเดินเรืออ้อมแหลมมลายู

แต่ในอีกมุมหนึ่ง คงไม่มีใครปฏิเสธได้เช่นเดียวกับว่า ท้องทะเลสตูล โดยเฉพาะพื้นที่บริเวณปากบารา คือที่ตั้งอุทยานแห่งชาติทางทะเลที่มีความสำคัญสองแห่ง คือ อุทยานแห่งชาติตะรุเตา และอุทยานแห่งชาติหมู่เกาะเภตรา ที่เปรียบเสมือนเครื่องหล่อเลี้ยงชีวิตผู้คน ทั้งในเรื่องการท่องเที่ยวและวิถีชีวิตประมงชายฝั่งมาอย่างต่อเนื่องยาวนานเช่นเดียวกัน



เมื่อ ๕๐๐ ล้านปีก่อน พื้นที่ชายฝั่งทะเลสุดคือโลกใต้ทะเล ที่อุดมสมบูรณ์ด้วยสิ่งมีชีวิตมากมาย เมื่อเปลือกโลกเกิดการยกตัว เกิดเป็นทวีปเกาแก่ง เฟิงถ้ำใหญ่้น้อยมากมาย ซึ่งเปรียบเสมือนบ้านหลังแรกของมนุษย์ในยุคโบราณ จนได้รับการประกาศจากองค์การยูเนสโกให้เป็นพื้นที่อุทยานธรณีโลกเมื่อปี ๒๕๖๑ ที่ผ่านมา

จากเมืองท่องเที่ยวทางธรรมชาติทั่วไป จึงยกระดับความสำคัญขึ้นมา เป็นเมืองท่องเที่ยวทางธรรมชาติและธรณีวิทยา มีเรื่องราวทางประวัติศาสตร์ในยุคสมัยหลายร้อยล้านปีผสมผสานไปกับความงดงามของธรรมชาติ สอดคล้องกับทิศทางการท่องเที่ยวที่กำลังเป็นกระแสของการท่องเที่ยวในโลกอนาคต

สตูลอาจจะมีเส้นทางท่องเที่ยวชายทะเลหลายเส้นทาง มีท่าเรือที่เชื่อมต่อไปถึงเกาะลันกาวิของประเทศมาเลเซีย แต่หัวใจจริง ๆ ของการท่องเที่ยวทะเล อยู่ที่พื้นที่ปากบารา อำเภอละงู ที่นี่นอกจากเป็นจุดเริ่มต้นของการเดินทางสู่หมู่เกาะต่าง ๆ ยังเป็นที่ตั้งของอุทยานแห่งชาติตะรุเตาและอุทยานแห่งชาติหมู่เกาะเภตรา

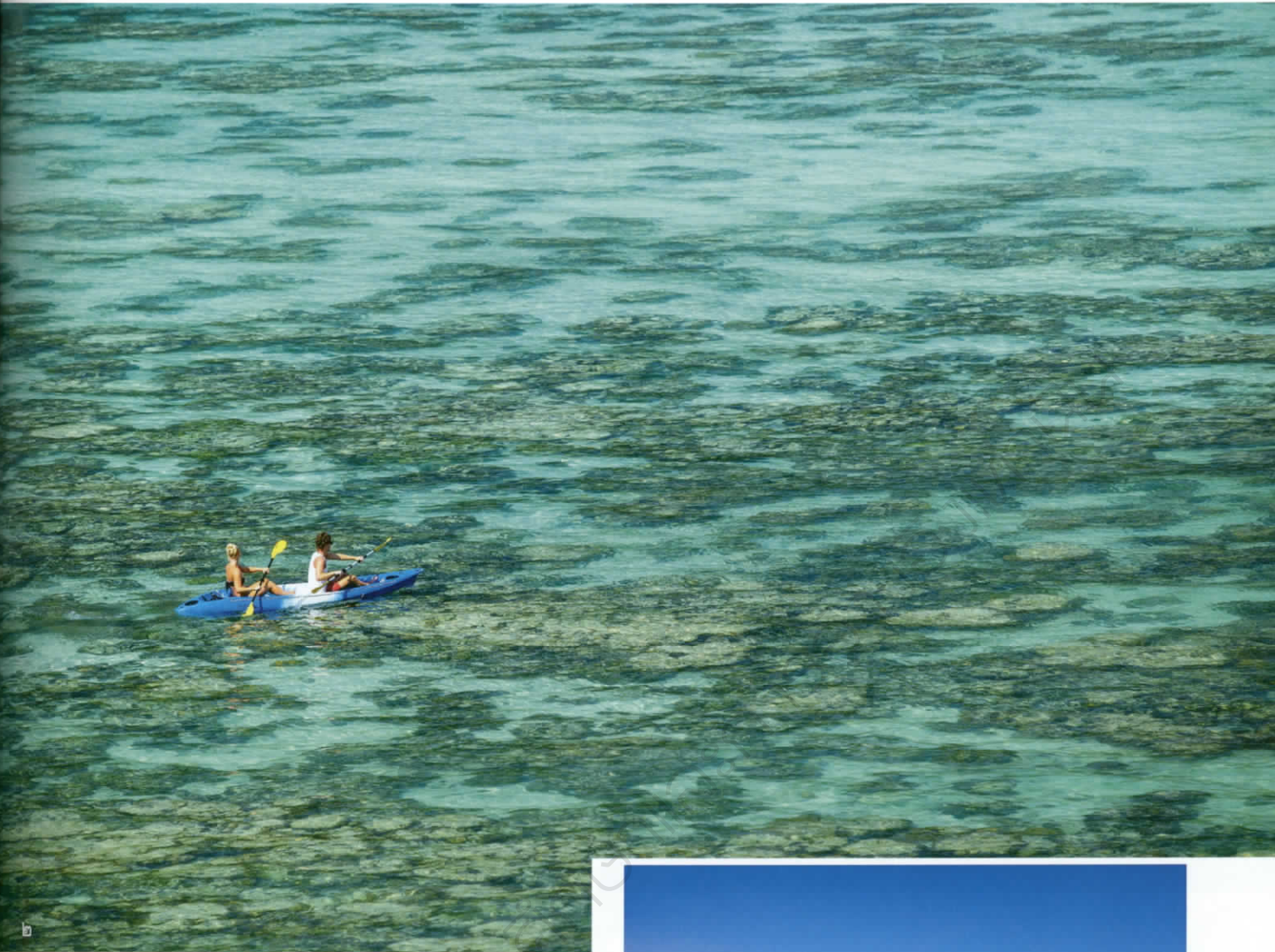
**อุทยานแห่งชาติตะรุเตา** ถือเป็นอุทยานทางทะเลลำดับที่ ๒ ของประเทศไทย ได้รับการประกาศให้เป็นอุทยานแห่งชาติตั้งแต่ปี ๒๕๑๗ ซึ่งในยุคสมัยนั้นยังไม่มีใครเคยคิดโครงการทำเรื่อน้ำลึกปากบาราด้วยซ้ำไป

วิถีแห่งธรรมชาติดำรงอยู่ และเป็นเครื่องหล่อเลี้ยงเศรษฐกิจของจังหวัดสตูล ตั้งแต่เมื่อเกาะตะรุเตาถูกเปลี่ยนสภาพจากที่คุมขังนักโทษ

การเมืองเป็นพื้นที่อุทยานแห่งชาติ และถึงวันนี้ เกาะหลีเป๊ะ ส่วนหนึ่งของหมู่เกาะในพื้นที่อุทยานฯ ได้กลายเป็นเกาะในลำดับต้น ๆ ของเมืองไทย ที่นักท่องเที่ยวชอบทะเลต้องการไปเยือน ท้องทะเลสตูลมีความเปลี่ยนแปลงเกิดขึ้นตลอดเวลา ทั้งทางธรรมชาติ ชีวิต การเติบโตของระบบเศรษฐกิจ หนีเป๊ะเป็นส่วนหนึ่งของตัวอย่างที่จับต้องได้อย่างชัดเจนที่สุด

ในห่วงโซ่ของธรรมชาติ หมู่เกาะในท้องทะเลสตูลยังมีหมู่เกาะขนาดใหญ่ที่ยังคงความเป็นธรรมชาติอยู่อีกหลายเกาะ ไม่ว่าจะเป็นเกาะตะรุเตา เกาะอาดัง เกาะราวี เกาะรอกลอย และหมู่เกาะดง ที่อยู่ปลายแนวเขตพื้นที่อุทยานฯ นอกจากนี้ยังมีเกาะขนาดเล็กที่ยังคงมีความงดงาม มีเอกลักษณ์ของตัวเองชัดเจน เช่น เกาะไข่ เกาะหินงาม เกาะเหล่านี่มีสภาพทางธรรมชาติที่เปลี่ยนแปลงไปในทุกห้วงเวลา ขึ้นอยู่กับกระแสคลื่นลมในท้องทะเลในแต่ละฤดูกาล ซึ่งไม่มีใครไปกำหนดได้

เสน่ห์อย่างหนึ่งของการท่องเที่ยวในพื้นที่ท้องทะเลสตูลคือ มีทางเลือกมากมายในการเดินทาง ถ้าหากต้องการความสะดวกสบายและสีสัน ความสนุกสนาน ก็ต้องเกาะหลีเป๊ะ หากต้องการความเงียบสงบและคงความเป็นธรรมชาติ ก็ต้องเกาะตะรุเตาและเกาะอาดัง ซึ่งมีสิ่งอำนวยความสะดวกในบ้านพักให้บริการ และถ้าต้องการดำน้ำตื้น ที่นี่ถือเป็นจุดดำน้ำตื้นที่เต็มไปด้วยแนวปะการังอ่อนหลากหลายสีสันที่ยังคงความสมบูรณ์ โดยเฉพาะบริเวณกองหินจาบัง กองหินซ้อน



๒

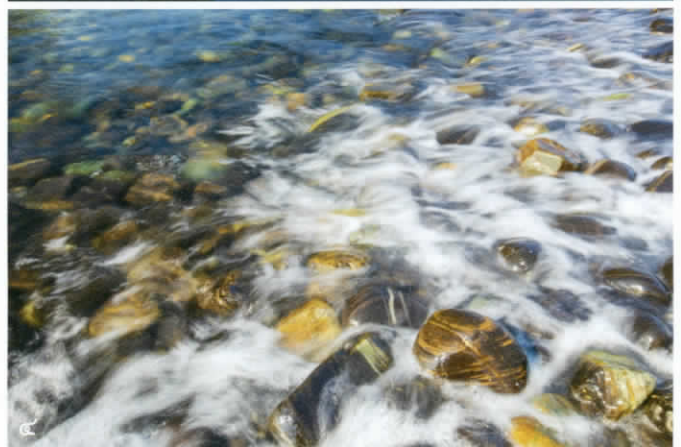
๑. กิจกรรมพายคายัคที่เกาะหินซ้อน ๒. ท้องค้ายกเหนือผืนน้ำทะเลและแนวปะการังที่เกาะหลีเป๊ะ ๓. ห้วงเวลาอิสระที่หาดอ่าวสน บนเกาะตะรุเตา ๔. เกลियวดลินที่เกาะหินงาม

นอกจากแนวปะการังอ่อน ยังมีพื้นแนวปะการังน้ำตื้นในพื้นที่รอบ ๆ เกาะหลีเป๊ะ กองหินขาว ที่ตั้งอยู่ระหว่างเกาะอาดังและเกาะหลีเป๊ะ เกาะยาง และตามโค้งอ่าวต่าง ๆ ของเกาะราวี หรือแม้กระทั่งเกาะใกล้ชายฝั่ง เช่น เกาะบูโหลน ทำให้บริเวณท้องทะเลสุดลูกกลายเป็นพื้นที่สำหรับดำดูละครน้ำตื้นที่ดีที่สุดแห่งหนึ่งของเมืองไทยในปัจจุบัน

นี่เป็นเหตุผลว่า ทำไมเราต้องเดินทางย้อนกลับไปในที่เดิม ๆ เพราะมันมีคำตอบที่แตกต่างคืนกลับมาเสมอ การเดินทางแต่ละครั้งจึงพบกับปรากฏการณ์ของความเปลี่ยนแปลงทางธรรมชาติ แนวสันทรายด้านหน้าเกาะไข่และด้านหน้าเกาะอาดัง ในแต่ละปีก็มีความแตกต่างกัน แม้กระทั่งเกาะหินงาม เกาะเล็ก ๆ ที่เต็มไปด้วยก้อนหินเต็มแนวชายหาด จนกลายเป็นหาดหินงาม ก็มีการเปลี่ยนแปลงตลอดเวลาเช่นเดียวกัน ถึงวันนี้ก็ยังไม่ใครสามารถให้คำตอบได้ชัดเจนว่า ทำไมแนวชายหาดจึงเป็นหินแทนที่จะเป็นเม็ดทรายเหมือนกับเกาะอื่น ๆ ในละแวกใกล้เคียง นอกเหนือจากคำบอกเล่าถึงคำสาปของเจ้าพ่อตะรุเตา สาปแข่งผู้ใดที่บังอาจเก็บหินบนเกาะกลับบ้าน เป็นคำสาปที่ได้ผล ทำให้ก้อนหินบนเกาะหินงามยังคงสภาพอยู่จนถึงทุกวันนี้

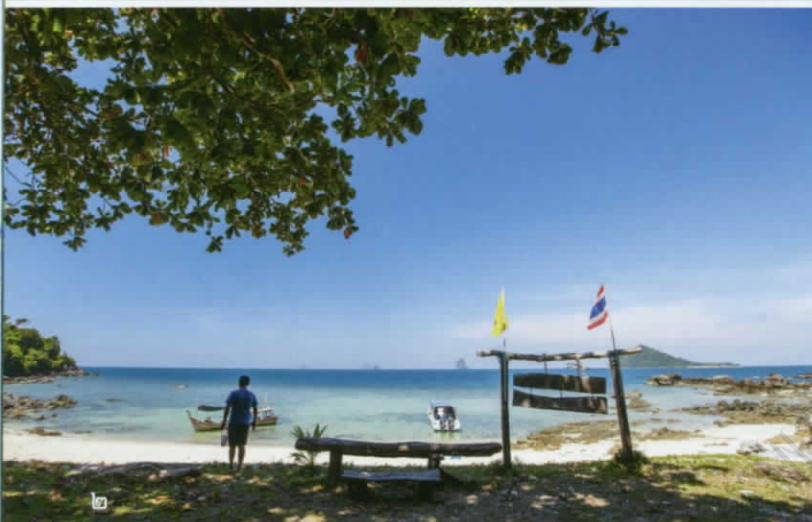
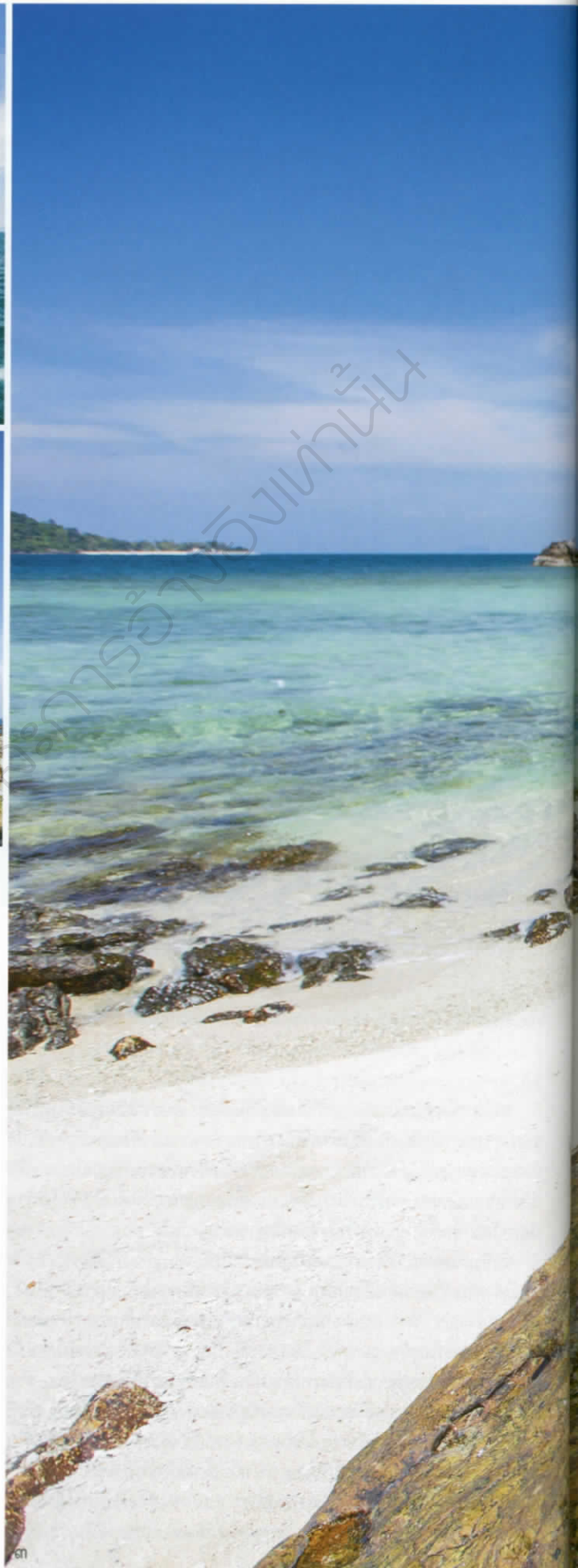


๓



๔





## ๒

ไม่ไกลจากท่าเรือปากบาราเป็นที่ตั้งของกลุ่มเกาะบุโหลน ประกอบด้วยเกาะบุโหลนเล ซึ่งเป็นเกาะที่ได้รับการพัฒนาเพื่อรองรับการท่องเที่ยวมากที่สุด เกาะบุโหลนดอน และเกาะบุโหลนไม้ไผ่ ทั้งสามเกาะเป็นเกาะที่ตั้งอยู่ใกล้แผ่นดิน แต่ก็มีความงดงามของหาดทรายและน้ำทะเลใสสะอาดไม่แพ้เกาะที่อยู่ห่างไกลจากชายฝั่ง คำว่า “บุโหลน” เพี้ยนมาจากคำว่า “บุโหละ” เป็นภาษามลายู แปลว่าไม้ไผ่ บนเกาะมีถนนสายหลักขนาดเล็ก ๆ ที่ใช้สัญจรเพียงเส้นเดียว เชื่อมระหว่างหัวเกาะไปท้ายเกาะ ใช้เวลาในการเดินเท้าราวครึ่งชั่วโมง มีเส้นทางศึกษาธรรมชาติ เรียกว่าเป็นเกาะขนาดเล็กที่สามารถเดินเท้าได้เกือบรอบเกาะ

นอกจากกลุ่มเกาะบุโหลนแล้ว สตูลยังมีเกาะใกล้เคียงชายฝั่ง ซึ่งมีชุมชนอาศัยอยู่อีกหลายเกาะ โดยเฉพาะเกาะสาหร่ายและเกาะบากันใหญ่ ที่นี่ถือเป็นเกาะที่เป็นแหล่งเรียนรู้และศึกษาธรรมชาติ ที่ไม่ได้มีจุดขายเรื่องน้ำทะเลและเม็ดทรายเช่นเกาะอื่น ๆ โดยเฉพาะเกาะบากันใหญ่ ถือเป็นเกาะที่รวมเรื่องราวของวิถีชีวิตชาวประมงพื้นบ้าน ที่ยังคงใช้ชีวิตอย่างเรียบง่ายต่อเนื่องมาหลายชั่วอายุคน ตั้งแต่ยุคชาวเลที่ขึ้นมาตั้งถิ่นฐานโดยมีการท่องเที่ยวเชิงศึกษาธรรมชาติและชีวิตเป็นพลังขับเคลื่อนความเติบโต ผ่านกิจกรรมการท่องเที่ยวเชิงอนุรักษ์

เกาะบากันใหญ่เป็นพื้นที่ที่มีต้นลำพูขนาดใหญ่ขึ้นอยู่อย่างหนาแน่น บางต้นมีอายุนับร้อยปี จนเกิดโพรงกลางต้นขนาดใหญ่ เรียกขานกันว่าอุโมงค์ลำพู หนึ่งในแหล่งท่องเที่ยวสำคัญ นอกจากสันหลังมังกรแดง การเดินทางไปที่เกาะบากันใหญ่ ต้องไปลงเรือที่ท่าเรือทุ่งริน มีเรือโดยสารให้บริการในช่วงเช้าและบ่าย ประมาณ ๔ โมงเย็น ใช้เวลาประมาณ ๔๐ นาที



๑. เกาะหินขาวเป็นแหล่งปะการังน้ำตื้นที่สวยงามในบริเวณเกาะบุโหลน  
๒. ฝืนทะเลสีครามที่อ่าวหน้าเกาะบุโหลน ๓. หาดสีขาวในพื้นที่มรดกโลกเขตรักษาพันธุ์สัตว์ป่าเกาะบุโหลน

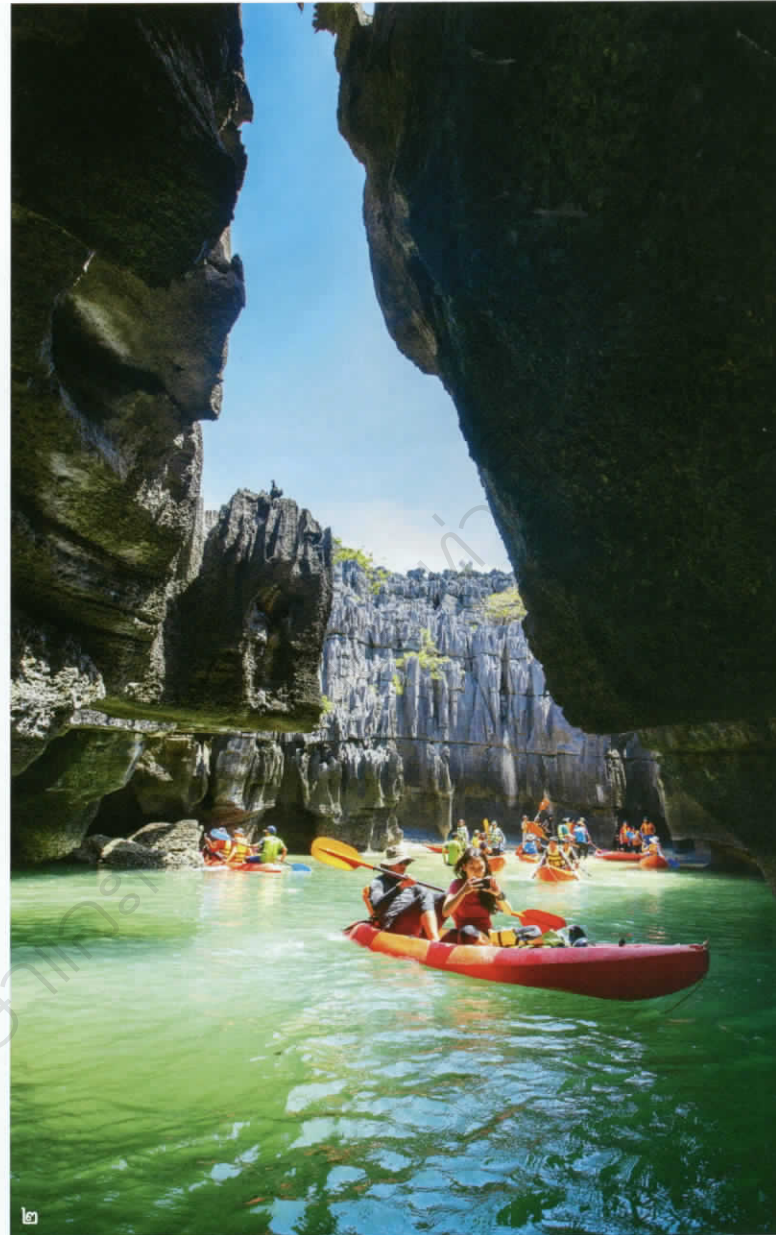


จากท่าเรือปากบาราเพียง ๕ กิโลเมตร เป็นที่ตั้งของ  
เกาะเขาใหญ่ เกาะซึ่งเปรียบเสมือนหน้าด่านของ  
การเดินทางออกสู่อ่าวทะเลสตูล จึงเป็นสถานที่ที่ถูก  
มองผ่านตาโดยตลอด แต่หลังจากมีการสำรวจพบว่า เกาะแห่งนี้  
มีความเหมาะสมในกิจกรรมการท่องเที่ยวเชิงผจญภัยด้วยการพาย  
เรือคายัก เพราะรอบเกาะมีแนวหน้าผาหินปูนธรรมชาติงดงามแปลกตา  
ที่นี่จึงเติบโตเป็นแหล่งท่องเที่ยวในเวลาต่อมา

ในทางธรณีวิทยา ปรากฏหินพันยอดเกิดขึ้นจากเมื่อหลายล้านปีก่อน  
น้ำใต้ดินได้ทำลายและละลายหินปูนใต้ดิน เกิดเป็นรูโพรงชั้นมากมาย ต่อมารูโพรง  
เหล่านั้นขยายตัวกลายเป็นโพรงขนาดใหญ่ เมื่อเปลือกโลกยกตัวสูงขึ้น เกิดเป็น  
เขาหินปูนขนาดใหญ่โผล่ขึ้นจากท้องทะเล เมื่อเพดานโพรงหินปูนถูกสายน้ำและ  
กระแสลมกัดเซาะเป็นเวลานาน จึงเกิดการยุบตัวกลายเป็นหลุมขนาดใหญ่ ซึ่งก็คือ  
ปรากฏการณ์ของปราสาทหินพันยอด ลากูน แคนยอน หรือทะเลในต่าง ๆ ที่เรา  
พบเห็นทั่วไป เป็นความอัศจรรย์แห่งธรรมชาติที่ต้องใช้เวลานับล้าน ๆ ปีรังสรรค์



ขึ้นมาบนพื้นที่หมู่เกาะหินปูน ในเขตพื้นที่จังหวัดกระบี่ พังงา ตรัง และสตูล  
 กิจกรรมพายเรือคายักเพื่อชมความงดงามของปราสาทหินพันยอด  
 มีทั้งแบบครึ่งวันและเต็มวัน โดยการนั่งเรือมาจากท่าเรือปากบาราและบริเวณ  
 ใกล้เคียง ใช้เวลาประมาณ ๑๕-๒๐ นาที จากนั้นก็เป็นกิจกรรมการพาย  
 เรือคายักลอดถ้ำเพื่อเข้าไปชมความงดงามของปราสาทหินพันยอด นอกเหนือ  
 จากการขึ้นไปสัมผัสจุดชมวิว “โต๊ะบ๊ะ” ชมฟอสซิลดึกดำบรรพ์นอติลอยด์  
 ที่มีอายุราว ๔๘๐ ล้านปี



๒

■ ๑. ธรรมชาติแปลกตาที่ถูกค้นพบภายใต้โอบล้อมด้วยกำแพงหินรอบด้าน ■ ๒. พายคายัก  
 เข้าสู่ปราสาทหินพันยอด มหัศจรรย์ของทะเลสตูล ■ ๓. ฟอสซิลแอมโมไนต์ พบตามภูเขาหิน  
 ในเส้นทางศึกษาธรรมชาติยาวโต๊ะบ๊ะ



๓



๑



๒



๓



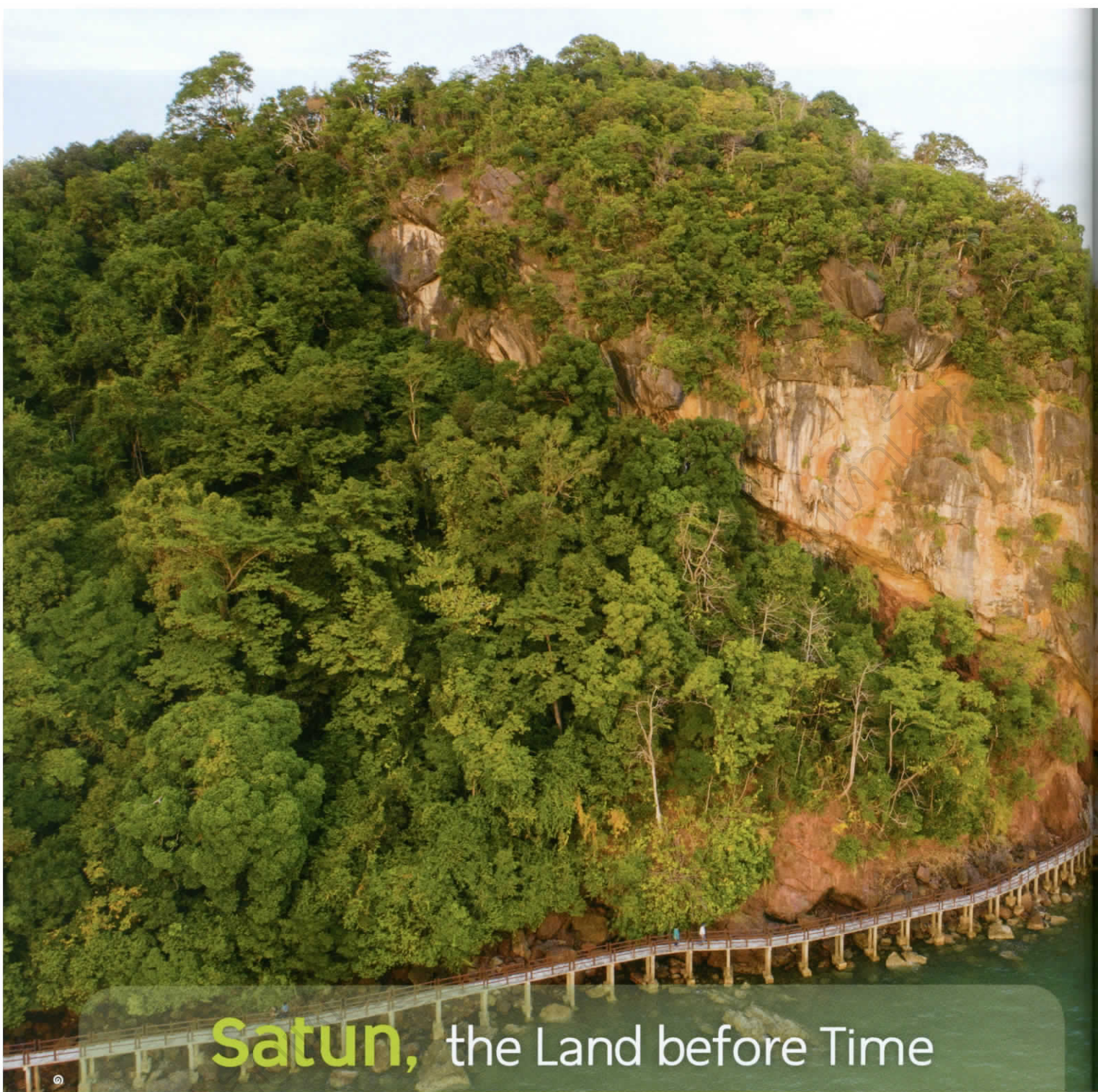
เมื่อกระป๋มีทะเลแหวก ทำไมสตูลจะมี**สันหลังมังกร**ไม่ได้ ท้องทะเลสตูลเป็นพื้นที่ที่มีสันทรายกลางท้องทะเล เรียกว่า**สันหลังมังกร**มากที่สุดก็ว่าได้ สันหลังมังกรเป็นปรากฏการณ์ธรรมชาติในช่วงเวลาน้ำขึ้นและน้ำลง ปรากฏสันทรายกลางทะเล เป็นระยะทางยาวบ้าง สั้นบ้าง แล้วแต่สภาพภูมิประเทศ โดยมีสันหลังมังกรต้นหยงโปเป็นพีใหญ่ มีขนาดยาวที่สุด นอกจากนี้ยังมีสันหลังมังกรแดงที่เกาะบากันใหญ่ สันหลังมังกรขาว และในอีกหลาย ๆ พื้นที่ตามหมู่เกาะที่ตั้งอยู่ใกล้ชายฝั่ง

การเดินทางกลับสู่ท้องทะเลสตูลครั้งนี้ สันสุดที่**สะพานข้ามเวลา เขาโต๊ะหยง** ซึ่งเป็นที่ตั้งที่ทำการอุทยานแห่งชาติหมู่เกาะเภตรา มีสะพานเดินเท้าจากบริเวณที่ทำการอุทยานฯ ซึ่งอยู่ระหว่างการซ่อมแซม เลียบตามแนวหน้าผา ผ่านรอยต่อระหว่างหินปูนสีเทากับหินทรายสีแดง ซึ่งเป็นที่มาของคำว่า “สะพานข้ามกาลเวลา”

จากหลักฐานทางธรณีวิทยา พบว่าหินทรายสีแดงนั้นเป็นกลุ่มหินตะรุเตา ยุคแคมเบรียน (มีอายุประมาณ ๕๔๑-๔๘๕ ล้านปี) ส่วนหินปูนสีเทานั้นเป็นกลุ่มหินปูนทุ่งสูง ยุคออร์โดวิเซียน (อายุประมาณ ๔๘๕-๔๔๔ ล้านปี) ที่แยกตัวออกจากกัน เกิดเป็นเรื่องราวความแตกต่างของยุคสมัย ที่อธิบายถึงความหมายของสะพานข้ามกาลเวลาได้อย่างแจ่มชัด

ถือเป็นเส้นทางศึกษาธรรมชาติทางธรณีวิทยา ระยะทางประมาณ ๑ กิโลเมตร เพียงเส้นทางเดียวในประเทศไทย ที่สามารถส่งผ่านเรื่องราวจากยุคแคมเบรียนเข้าสู่ยุคออร์โดวิเซียน เพียงรอยเท้าไม่กี่ก้าวก็สามารถผ่านสองยุคสมัยเมื่อหลายร้อยล้านปี ในห้วงเวลาแค่วันที่เท่านั้นเอง

■ ๑. สันหลังมังกรบ้านบ่อเจ็ดลูก ■ ๒. สันหลังมังกรแดงที่บ้านบากันใหญ่ ■ ๓. โลกวัยใสของเด็กน้อยกับอุโมงค์ลำพูที่บ้านบากันใหญ่



## Satun, the Land before Time

┆ Surasak Tantayothin Story ┆ Somsak Lumpongpan Photographs ┆

Dating back 500 million years, the land and sea of Satun was an underwater area that was a habitation of organisms and non-living things piling up and becoming enormous deposits. When the Earth's plates shifted, the land under the sea turned into numerous islands and caves, which could be called a first home of human beings in the ancient time, and later became spectacular natural attractions.

Satun is a western coastal town with an about 144-kilometre boundary with the Andaman Sea. It covers over 80 large and small islands including Ko Tarutao, Ko Adang, Ko Rawi, Ko Lipe, Ko Bu Lon, and Ko Bakan Yai. These are sea-based treasures

that have continuously been nurturing the life and tourism of this province for so long. In 2018, Satun was declared a UNESCO Global Geopark.

The announcement of being a Global Geopark site helps in upgrading and adding value in tourism of this seaside town that is not limited to only the beauty of the sea. Satun has occupied the story of a 500-million-year period that is dotted with the traces appearing on different island clusters and rocky cliff lines, or the so-called "Time Travel Bridge".

In just only a few steps, we can cross over the time travel zone from the Cambrian to Ordovician periods in just a few seconds.



■ ๑. สะพานข้ามกาลเวลาเป็นแหล่งเรียนรู้ของชั้นหินทรายสีแดงยุคแคมเบรียน กับหินปูนยุคออร์โดวิเซียนวางตัวอยู่ด้านบน ■ ๒. มหัทศจรยร์รากไม้ต้นตำแบได้ที่เขาโต๊ะหงาย ■ ๓. ชายหาดหินหลากสีที่เขาโต๊ะหงาย

การเดินทางของเวลาก่อให้เกิดความเปลี่ยนแปลงทางธรรมชาติ แต่เป็นการเปลี่ยนแปลงแบบช้า ๆ ต่างจากการเปลี่ยนแปลงภูมิประเทศเพื่อรองรับการเติบโตทางตัวเลขเศรษฐกิจ ที่สามารถใช้เวลาแค่ไม่กี่ปีก็นำมาซึ่งความเปลี่ยนแปลงทางโครงสร้างขนาดใหญ่ ที่อาจส่งผลกระทบต่อสิ่งที่เคยดำรงอยู่ เกินความคาดหมายเสมอ ภายใต้บริบทของความเปลี่ยนแปลงนั้น มักนำมาซึ่งความแปลกแยก ระหว่างสิ่งที่เคยมีกับสิ่งที่กำลังจะมีเสมอ



### คู่มือนักท่องเที่ยว

#### ■ เกี่ยวกับปราสาทหินยอด

วิสาหกิจชุมชนบ้านปากบารา ใต้ป้อม ไทศัพท ๐๘ ๖๒๘๖ ๕๐๖๔  
 กลุ่มท่องเที่ยวเชิงอนุรักษ์คลองละงู ไทศัพท ๐๘ ๐๑๑๙ ๒๔๓๖  
 กลุ่มตาราตุโย: ซิว ไทศัพท ๐๘ ๑๕๕๒ ๐๑๓๑  
 ชุมชนบ้านบ่อเจ็ดลูก ไทศัพท ๐๙ ๒๖๓๕ ๘๕๐๙

#### ■ เกาะบากันใหญ่

บากันใหญ่ โฮมสเตย์ ไทศัพท ๐๙ ๕๕๑๓ ๘๖๑๒

#### ■ ที่พักย่านปากบารา

ลิมชัย คาบาน่า รีสอร์ท ปากบารา ไทศัพท ๐๘ ๐๕๕๒ ๒๗๖๘  
 เบสท์เฮ้าส์รีสอร์ท ไทศัพท ๐๘ ๙๒๙๘ ๕๕๕๙  
 Lake Terrace Resort ไทศัพท ๐๘ ๑๑๑๒ ๘๑๗๘  
 ปากน้ำ รีสอร์ท ไทศัพท ๐๘ ๙๕๖๕ ๗๘๑๖

#### ■ ที่พักบนเกาะหลีเป๊ะ

Cabana Lipe Beach Resort ไทศัพท ๐ ๗๔๗๕ ๐๓๒๐  
 Lipe Beach Resort ไทศัพท ๐๙ ๙๒๖๕ ๐๘๐๘  
 ลองเบย์ หลีเป๊ะ ไทศัพท ๐ ๗๔๗๕ ๐๒๙๑  
 เอ็นที เฮาส์ ไทศัพท ๐๘ ๒๗๘๘ ๐๘๘๓  
 Lipe Hostel ไทศัพท ๐๙ ๘๙๗๙ ๓๕๖๒  
 ศลิษา รีสอร์ท ไทศัพท ๐๘ ๐๗๗๕ ๕๕๕๗  
 Moonlight Bungalow ไทศัพท ๐๘ ๗๕๙๙ ๖๙๐๔

#### ■ ที่พักบนเกาะบุโหลน

บุโหลนรีสอร์ท ไทศัพท ๐๖ ๒๐๐๗ ๙๒๕๗  
 ฟังกาเบย์ รีสอร์ท ไทศัพท ๐๙ ๐๐๖๗ ๖๐๕๑  
 เบสท์เฮ้าส์รีสอร์ท ไทศัพท ๐๘ ๙๒๙๘ ๕๕๕๙

#### ■ หมายเลขโทรศัพท์สำคัญ

การท่องเที่ยวแห่งประเทศไทย สำนักงานสตูล ไทศัพท ๐ ๗๔๗๕ ๐๗๒๔  
 อุทยานแห่งชาติตะรุเตา ไทศัพท ๐ ๗๔๗๕ ๓๕๙๗  
 อุทยานแห่งชาติหมู่เกาะกระดาน ไทศัพท ๐ ๗๔๗๕ ๐๒๒๒  
 สำนักงานอุทยานธรณี สตูล ไทศัพท ๐๖ ๓๖๖๕ ๕๙๒๔  
 องค์การบริหารส่วนตำบลปากน้ำ ไทศัพท ๐ ๗๔๗๕ ๒๕๓๙  
 องค์การบริหารส่วนตำบลละงู ไทศัพท ๐ ๗๔๗๕ ๐๙๖๘



สามารถติดตามอ่านวารสารใหม่ได้ที่

<http://libapp.rmutp.ac.th/newBook/?cat=10>

- ห้องสมุดเทเวศร์
- ห้องสมุดโชติเวช
- ห้องสมุดพณิชยการพระนคร
- ห้องสมุดพระนครเหนือ

