

# บ้านและสวน

ตุลาคม 2563

[www.baanlaesuan.com](http://www.baanlaesuan.com)

ORIGIN



12



48

ปีที่ 45 ฉบับที่ 530 เดือนตุลาคม 2563

# บ้านและสวน

www.baanlaesuan.com

## ข่าวคราว - รายงาน - สัมภาษณ์

- 12 จับตา
- 26 มุมใหม่
- 116 ไฮไลต์งานบ้านและสวนแฟร์ 2020 : Origin
- 128 ลงสวน
- 166 บอกกล่าว

## ศิลปะและการออกแบบ

- 106 ดีไซน์ไอเดีย : บ้านสวยด้วยไม้กระดาน
- 112 my idea : Craft Room Makeover  
จัดการสตูดิโอสุครากให้สวยงามน่าเลิฟ
- 118 คน จัด สิ่งของ : มาจัดตู้เย็นกันเถอะ
- 120 DIY : เปลี่ยนไม้เก่าเป็นม้านั่งในสวน

## บ้านสวยและการตกแต่ง

- 34 Simply Sustainable  
ชีวิตธรรมดาในบ้านไม้ได้ดูสูง  
เจ้าของ : คุณสายันต์ ทิพย์แสง  
และคุณอารมณี วิรัชศิลป์  
สถาปนิก : Studio Miti โดยคุณประกิจ กัณฑ์  
ตกแต่งภายใน : บริษัทเอเดค อินทีเรียส์ จำกัด 86
- 48 House of Pillar อารมณ์ละมุนระหว่างช่องเสา  
เจ้าของ : คุณแหวนและคุณแบ่ง  
สถาปนิก : Anonym  
โดยคุณพงศ์ภัทร เอื้อสังคมเศรษฐ์  
และคุณปานดวงใจ รุจจนเวท  
ภูมิสถาปนิก : Anonym  
และคุณณัฏฐิณี สุขสถาน
- 62 สร้างวิวธรรมชาติจากภายใน  
เจ้าของ : คุณวงศ์ผกา โกสินทร์พานิชย์  
ผู้ออกแบบ : PAA โดยคุณภาณุพล  
ศิลแดนจันทร์

- 74 Reflection of Life ในเงามืดความงาม  
เจ้าของ : คุณกมลนาถ - คุณนกุล เตชะพุทธพงศ์  
สถาปัตยกรรม : B24 DESIGN  
โดยคุณศิริพร แน่นหนา  
ออกแบบตกแต่งภายใน : บริษัทสองห้าอินทีเรียส์  
จำกัด โดยคุณวรกิตต์ ศรีธิมากุล  
my home : บ้านกล่องแห่งความทรงจำ  
เจ้าของ : ดร.ณรงค์ชัย - คุณอ้อพร อัศวเศรณี  
ออกแบบ : บริษัทตรรก อินทีเรียร์แอนด์อาร์คิเทค จำกัด  
โดยคุณตรรก อัศวเศรณี  
จัดสวน : A Plus L Co., Ltd. โดยคุณภาสกร สุวรรณลี
- 94 นอกบ้าน : Baan Pomphet สถาปัตยกรรมก้อนอิฐ  
ออกแบบ : Onion โดยคุณศิริศ ชัยอำนาจ  
คุณอริศรา จักรรานนท์ และ  
หม่อมหลวงจิตตวดี จิตรพงศ์



156



144

ปีที่ 45 ฉบับที่ 530 เดือนตุลาคม 2563

# บ้านและสวน

[www.baanlaesuan.com](http://www.baanlaesuan.com)

## สถาปัตยกรรมและการก่อสร้าง

- 98 สถาปัตยกรรม : Back to the Origin  
บ้าน สถาปัตยกรรม  
กับความงามที่ธรรมชาติออกแบบ
- 104 โฮมดีเทล : ดีไซน์เรียบเท่จากเนื้อวัสดุ

## ไม้ประดับและการจัดสวน

- 134 Modern Tropical Garden  
สวนเก่าเล่าใหม่  
ออกแบบ : บริษัทกรีนสเกล จำกัด  
โดยคุณวริทย์ อังสุหัตถ์
- 144 Garden Gallery สามหนุ่มศิลปินตั้ง  
กับสวนเบียมไอดีสามมุม
- 156 คุยกับมืออาชีพ : Back to Origin  
กลับไปสู่ธรรมชาติสามัญ

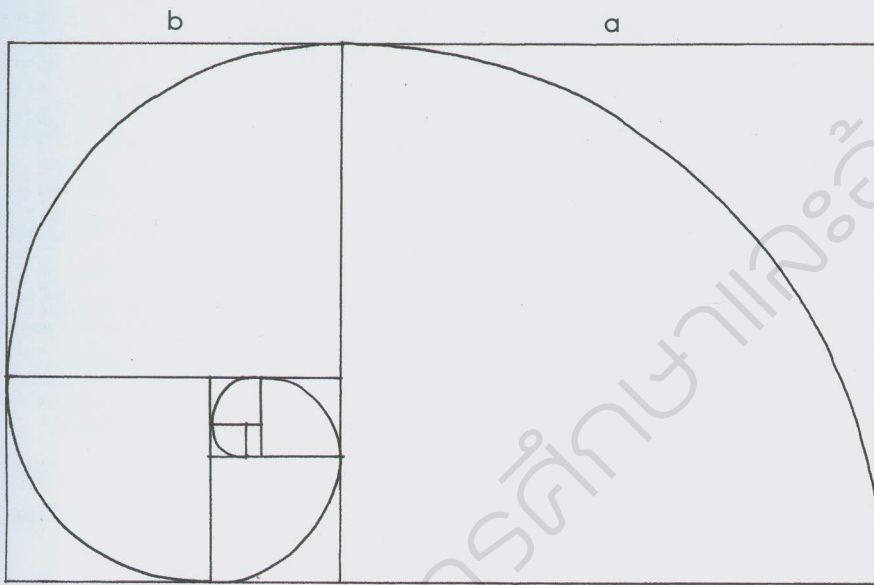
## ผลิตภัณฑ์ - ของตกแต่ง

- 122 ช่างเลือก  
สารคดีและเรื่องน่ารู้
- 168 ผืนกันเล่น : โครงการพัฒนาชุมชนที่พึ่ง  
พาตัวเองได้

# Back to the Origin

## บ้าน สถาปัตยกรรม กับความงามที่ธรรมชาติออกแบบ

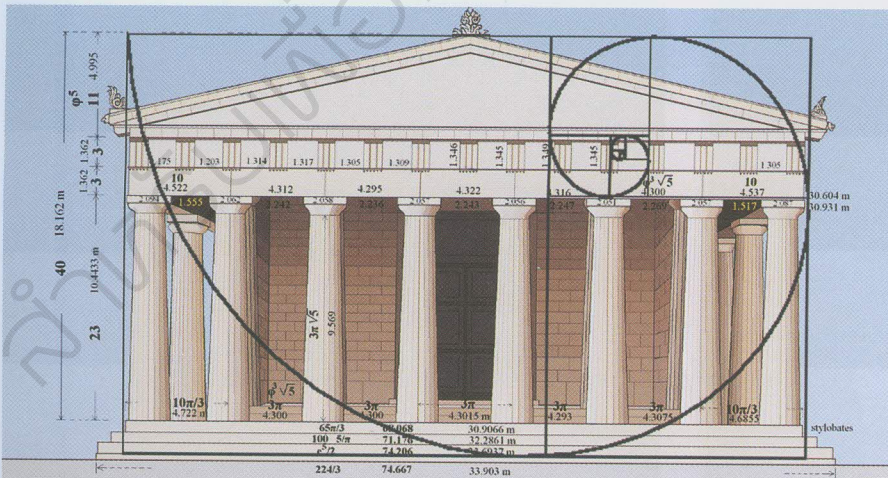
เมื่อการออกแบบบ้านและสถาปัตยกรรมมีความหลากหลายมากขึ้น ซึ่งบางครั้งอาจเกินความพอดี การกลับไปมองยังจุดเริ่มต้นที่ธรรมชาติเป็นผู้ออกแบบสรรพสิ่ง นำมาสู่แนวทางการออกแบบบ้านและสถาปัตยกรรมที่ได้แรงบันดาลใจจากธรรมชาติ เพื่อรักษาสมดุลการใช้ชีวิตและความสัมพันธ์กับสิ่งแวดล้อม มาดู 5 ตัวอย่างแนวคิดและแนวทางการออกแบบที่ทำให้เราเข้าใจและสัมผัสความงามในธรรมชาติกัน



Golden Ratio  $\frac{a+b}{a} = \frac{a}{b} = 1.618$

### ความงามสากล กับสัดส่วนทองคำ (Golden Ratio)

Golden Ratio คือสัดส่วนที่มีค่าเท่ากับ 1 : 1.618 (จริงๆ คือ 1.618033988749894...) แรกเริ่มเป็นเรื่องอัตราส่วนด้านคณิตศาสตร์ คิดค้นโดยชาวกรีกชื่อ Euclid (ยูคลิด) ซึ่งเป็นผู้ให้กำเนิดวิชาเรขาคณิต แต่เดิมเรียกกันว่า Extreme and Ratio และเรียกว่า Golden Ratio ในภายหลัง ทั้งยังมีคำอื่นๆ ที่ใช้เรียกกัน เช่น Golden Proportion, Golden Number, Golden Mean, Golden Section โดยตัวเลขนี้เรียกสั้นๆ ว่า Phi (Φ) ตามชื่อของประติมากรชาวกรีก Phidias หรือ Pheidias ผู้ปั้นรูปปั้นประดับบนวิหารพาร์เธนอน และอัตราส่วนนี้ก็ได้นำมาใช้ในการออกแบบวิหารพาร์เธนอนด้วย อีกทั้งสันนิษฐานว่ามีการนำ Golden Ratio ไปใช้ในการออกแบบสถาปัตยกรรมอีกหลายแห่ง ซึ่งอาจพูดได้ว่าเป็นความงามที่สามารถวัดค่าเป็นตัวเลขได้ ทั้งนี้ได้มีการกำหนดให้สัดส่วน 2:3, 5:8, 8:13, และ 89:144 ซึ่งมีค่าใกล้เคียงกับ Golden Ratio ให้เป็นสัดส่วนที่สมบูรณ์ และเชื่อว่าเป็นสัดส่วนพื้นฐานของความงามของสรรพสิ่งในธรรมชาติ ดังนั้นหากต้องการออกแบบรูปทรงหรือการจัดวางให้มีหลักการ ก็สามารถนำสัดส่วนนี้ไปอ้างอิงและประยุกต์ใช้ได้ ทั้งงานสถาปัตยกรรม ศิลปกรรม และกราฟิกดีไซน์



The eastern facade of the Parthenon

ภาพตัวอย่างวิหารพาร์เธนอนที่สันนิษฐานว่าสร้างตามหลัก Golden Ratio

ภาพ : <https://twitter.com/wardomatic>

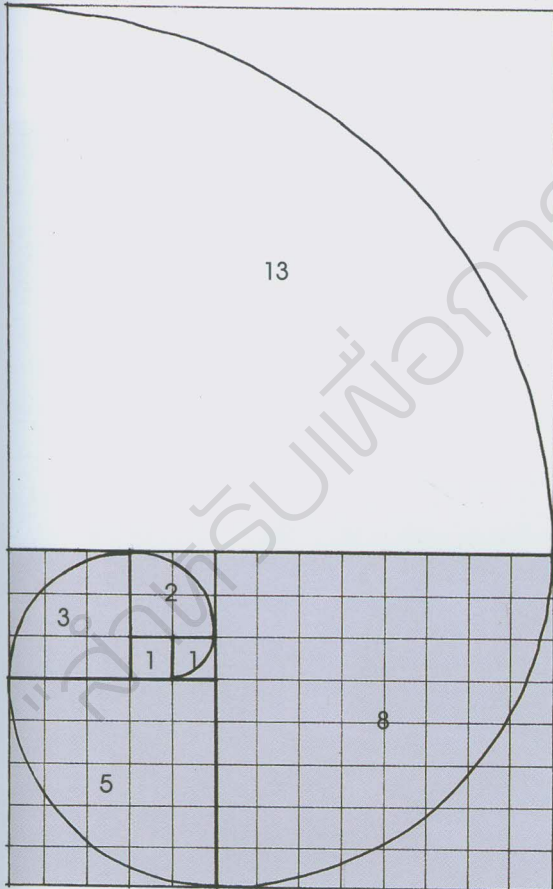
# Golden Ratio ในธรรมชาติ

มีการเปรียบเทียบสัดส่วนสิ่งมีชีวิตในธรรมชาติกับ Golden Ratio เพื่อพิสูจน์ว่าเป็นสัดส่วนที่สวยงาม ทั้งเปลือกหอย พืชพรรณ และสัดส่วนมนุษย์ โดยมีปรากฏการณ์ที่น่าสนใจคือ ตัวเลขฟีโบนัชชี (Fibonacci Number) มีปรากฏในพืชและดอกไม้หลายชนิด เช่น ดอกไอริสมี 3 กลีบ พริมโรส 5 กลีบ เดลฟีเนียม 8 กลีบ แร็กวอร์ด 13 กลีบ แอสเตอร์ 21 กลีบ เดสซี 13, 21 หรือ 34 กลีบ เดสซีบางพันธุ์มี 55 และ 89 กลีบ ซึ่งล้วนเป็นลำดับฟีโบนัชชีทั้งสิ้น

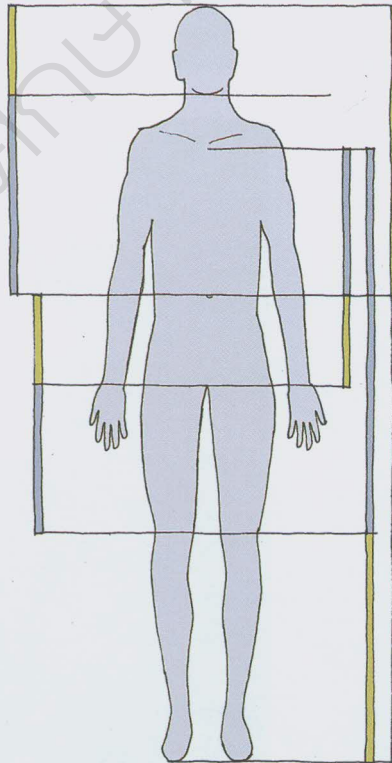
**หมายเหตุ**  
ตัวเลขฟีโบนัชชีมีนิยามของความสัมพันธ์คือ จำนวนถัดไปเท่ากับผลบวกของจำนวนสองจำนวนก่อนหน้า โดยสองจำนวนแรกคือ 0 และ 1 ตามลำดับ ซึ่งคือจำนวนเต็มดังต่อไปนี้ 0, 1, 1, 2, 3, 5, 8, 13, 21, 34, 55, 89, 144, 233, 377, 610, 987, 1597, 2584, 4181, 6765, 10946 ...



การเปรียบเทียบสัดส่วนทองคำกับใบเฟิร์น  
ภาพ : [www.british-israel.us](http://www.british-israel.us)



การจัดเรียงสี่เหลี่ยมจัตุรัสที่มีความยาวด้านเท่ากับจำนวนฟีโบนัชชี



การเปรียบเทียบสัดส่วนทองคำกับสัดส่วนมนุษย์  
โดยระยะสี่เหลี่ยม/ระยะสี่เท้า = 1.618 (โดยประมาณ)  
ภาพ : [www.british-israel.us](http://www.british-israel.us)



การเปรียบเทียบสัดส่วนทองคำกับเปลือกหอยของวงช้างที่มีความใกล้เคียงกัน แต่ก็ไม่ได้เป็นเช่นนี้เสมอไป  
ภาพ : [www.goldennumber.net](http://www.goldennumber.net)



ภาพ : drcaringola / Pixabay

## ความสมดุล คือความงาม ของธรรมชาติ

แม้สรรพสิ่งในธรรมชาติจะไม่มีอะไรเท่ากันหรือเหมือนกันทุกอย่าง เช่น ดวงตาสองข้างบนใบหน้า กิ่งก้านต้นไม้ที่แผ่เป็นทรงพุ่ม รูปทรงภูเขาที่มีฐานกว้างยอดแหลม ลักษณะของใบไม้ที่โค้งงอ เนื่องจากถูกปรับแต่งโดยธรรมชาติและโดยแรงโน้มถ่วงจนเกิดความสมดุลในตัวเอง ซึ่งความสมดุลมี 2 แบบ คือ แบบสมมาตร และแบบไม่สมมาตร และความสมดุลนั้นก็เป็นหนึ่งในความงามพื้นฐานที่ใช้ในการออกแบบทุกสิ่ง รวมถึงบ้านและสถาปัตยกรรม ซึ่งถ้าสังเกตตัวอย่างงานสถาปัตยกรรมที่งดงามจะมีความสมดุลทั้งขนาด รูปทรง และสัดส่วนที่สัมพันธ์กับธรรมชาติ



Fallingwater House by Frank Lloyd Wright  
ภาพ : [www.franklloydwright.org](http://www.franklloydwright.org)

## ความอิสระของเส้นและรูปทรง

อีกวิธีในการออกแบบบ้านและสถาปัตยกรรมสู่ความเป็นธรรมชาติคือการสื่อสารผ่านรูปทรงและเส้น โดยรูปทรงที่มนุษย์สร้างขึ้นคือ รูปทรงเรขาคณิตที่เป็นเส้นตรงและเส้นโค้งชัดเจน ส่วนรูปทรงธรรมชาติมักเป็นรูปทรงอิสระ โดยสามารถนำมาออกแบบได้ ดังนี้

- **รูปทรงทางโครงสร้าง** ได้แก่ การออกแบบตั้งแต่โครงสร้างเสา คาน พื้น หรือหลังคา ให้มีรูปทรงอิสระ ซึ่งต้องผสมผสานงานวิศวกรรมและการเลือกใช้วัสดุที่สามารถปรับเปลี่ยนรูปทรงได้ เช่น เหล็ก ไม้ ไม้ไผ่ และคอนกรีตหล่อ ซึ่งการสร้างรูปทรงทางโครงสร้างจะทำให้เกิดสเปซภายในแบบอิสระตามไปด้วย

- **เส้นอิสระของพื้นผิว** แน่นนอนว่าเป็นเรื่องยากที่จะทำบ้านเป็นรูปทรงอิสระ แต่สามารถก่อสร้างด้วยโครงสร้างสี่เหลี่ยมตามปกติ แล้วตกแต่งด้วยพื้นผิวไม่เรียบเป็นธรรมชาติ หรือการลอบขอบมุมให้มีความโค้งมน ก็ช่วยลดความแข็งกระด้างของรูปทรงสี่เหลี่ยม

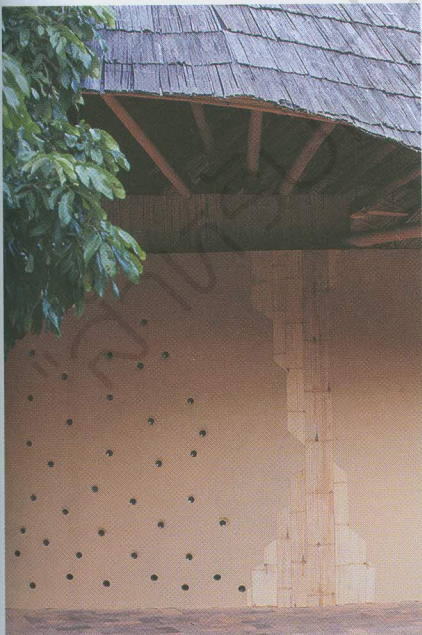


โรงเรียนปัญญาเด่น จังหวัดเชียงใหม่

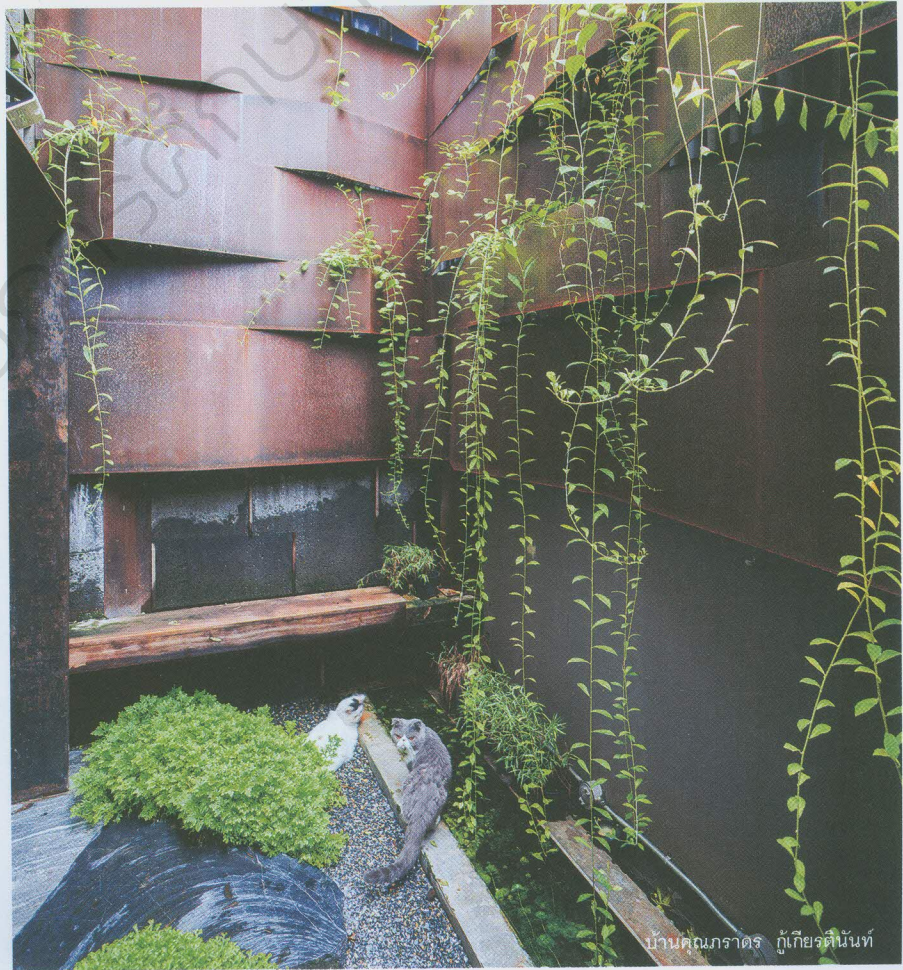
## เผยความงามธรรมชาติของวัสดุ

วัสดุตกแต่งพื้นผิวเป็นส่วนที่ผู้ใช้งานอาคารสัมผัสและรับรู้ได้ง่าย จึงนิยมนำวัสดุธรรมชาติมาเป็นส่วนประกอบอาคาร โดยใช้เทคนิคการเผยให้เห็นธรรมชาติของวัสดุ ทั้งลวดลาย ความหยาบ ความไม่สมบูรณ์ รวมถึงการเสื่อมและแปรเปลี่ยนไปตามกาลเวลา ซึ่งถือเป็นอีกความงามที่มนุษย์สร้างขึ้นไม่ได้ เพียงแต่สามารถควบคุมให้คงสภาพตามวัตถุประสงค์การใช้งานได้ ดังตัวอย่างวัสดุต่อไปนี้

- **ดิน** สามารถนำมาทำพื้นและผนัง ซึ่งจะมียี่สิบ และพื้นผิวตามลักษณะดินแต่ละท้องถิ่น ดินที่เหมาะสมในการนำมาใช้ในการสร้างบ้านดินคือ ดินที่มีดินเหนียวเพียงพอที่จะทนต่อการกัดเซาะของน้ำ (ฝน) และมีทรายมากพอที่จะช่วยไม่ให้เกิดการแตกร้าว โดยสามารถทำอิฐดินดิบเป็นก้อนเก็บไว้สำหรับทำผนัง อาจผสมกับโครงสร้างไม้ ไม้ไผ่ และเหล็กสำหรับรับโครงหลังคา



- **เหล็ก** วัสดุสมัยใหม่ที่นิยมนำมาใช้ ซึ่งหากมีการทำสีหรือเคลือบผิวก็จะเป็นสไตลโมเดิร์นที่เน้นความเรียบเนียน แต่มีวิถีเฝยธรรมชาติของเหล็กที่มักเกิดสนิมเมื่อโดนความชื้นและอากาศ จึงอาจนำมาตกแต่งแล้วปล่อยให้ขึ้นสนิมตามธรรมชาติ หรือใช้การกัดกรดเพื่อให้เกิดสนิมเร็วขึ้น แล้วเคลือบน้ำยาเคลือบผิวเพื่อรักษารอยสนิมนั้นไว้ไม่ให้เกิดมากขึ้น



บ้านคุณภราดร กุ้เกียรติพันธ์



สำนักงานบริษัทสถาปนิก ไอดิน และ Modernism Café



• **ทึบ** เป็นวัสดุธรรมชาติที่นิยมใช้ตกแต่งบ้าน โดยมีการแปรรูปเป็นแบบแผ่นและแบบก้อนเพื่อความสะดวกในการใช้งาน การเลือกใช้หินที่มีรูปทรงธรรมชาติหลงเหลืออยู่จะทำให้เห็นพื้นผิวที่เกิดจากความเปลี่ยนแปลงตามธรรมชาติจนกลายเป็นเสน่ห์ที่มนุษย์สร้างไม่ได้

Soneva Kiri by Six Senses เกาะกูด



• **ไผ่เผาผิว** เป็นวิธีการรักษาเนื้อไม้แบบญี่ปุ่น เพื่อป้องกันปลวก แมลง การยืดหด ความชื้น และการติดไฟ ซึ่งมีชื่อเรียกว่า "Yakisugi" หรือ "Shou Sugi Ban" เป็นวิธีการที่เหมือนหนามยอกเอาหนามบ่ง โดยใช้เปลวไฟมาเผาผิวรอบนอกของไม้ให้ไหม้เกรียมเพื่อเปลี่ยนสภาพสารเคมีในเนื้อไม้ที่ประกอบด้วยเซลลูโลส (Cellulose) ซึ่งเป็นที่โปรดปรานของแมลง แมงมัยง ติดไฟง่าย เมื่อส่วนนี้ถูกเผาไหม้จนหมดก็จะเหลือแต่ส่วนที่เรียกว่าลิกนิน (Lignin) ซึ่งเป็นผนังเซลล์ในโครงสร้างของต้นไม้ที่มีความทนทาน และลิกนินที่ไหม้ดำจึงกลายเป็นฉนวนกันไฟไปโดยปริยาย อีกทั้งความชื้นที่อยู่ในเนื้อไม้ได้ถูกเผาให้ระเหยไปจนหมด ไม้ที่ได้จึงไม่ขึ้น อดปัญหาการยืดหดตัวของไม้ และป้องกันปลวกและแมลงได้อย่างดี เป็นวิธีการแปรรูปไม้แบบธรรมชาติเพื่อช่วยยืดอายุของไม้ได้ยาวนาน 80 - 100 ปี

• **ไผ่ไฟ** สามารถนำมาใช้งานก่อสร้างได้ทุกชนิด โดยแบ่งตามการใช้งานได้ 3 ประเภท คือ ไผ่ไฟสำหรับโครงสร้าง ไผ่ไฟสำหรับงานตกแต่ง และไผ่ไฟสำหรับงานหัตถกรรม ไผ่ที่นิยมนำมาใช้ในการก่อสร้าง ได้แก่ ไผ่ตง ซึ่งมีขนาดใหญ่ เนื้อหนา สามารถนำมาใช้ทำเป็นโครงสร้างเสาและคานได้ ไผ่เลี้ยงมีขนาดประมาณ 2-3 นิ้ว ใช้สำหรับเป็นโครงสร้างรอง และไผ่รวกมีขนาดประมาณ 1-2 นิ้ว ใช้ในการประดับตกแต่ง ไผ่ไฟที่นำมาใช้ควรเป็นไผ่ไฟอายุระหว่าง 3-5 ปีและผ่านกระบวนการรักษาเนื้อไม้ (เพื่อป้องกันการกักกินของมอด) รวมทั้งออกแบบให้เสาไม่สัมผัสกับพื้นโดยตรง และมีชายคาเพื่อป้องกันไม่ให้ไผ่ไฟปะทะกับแดดและฝนโดยตรง เพื่อยืดอายุการใช้งานของอาคารไผ่ไฟให้ยืนยาวมากขึ้น



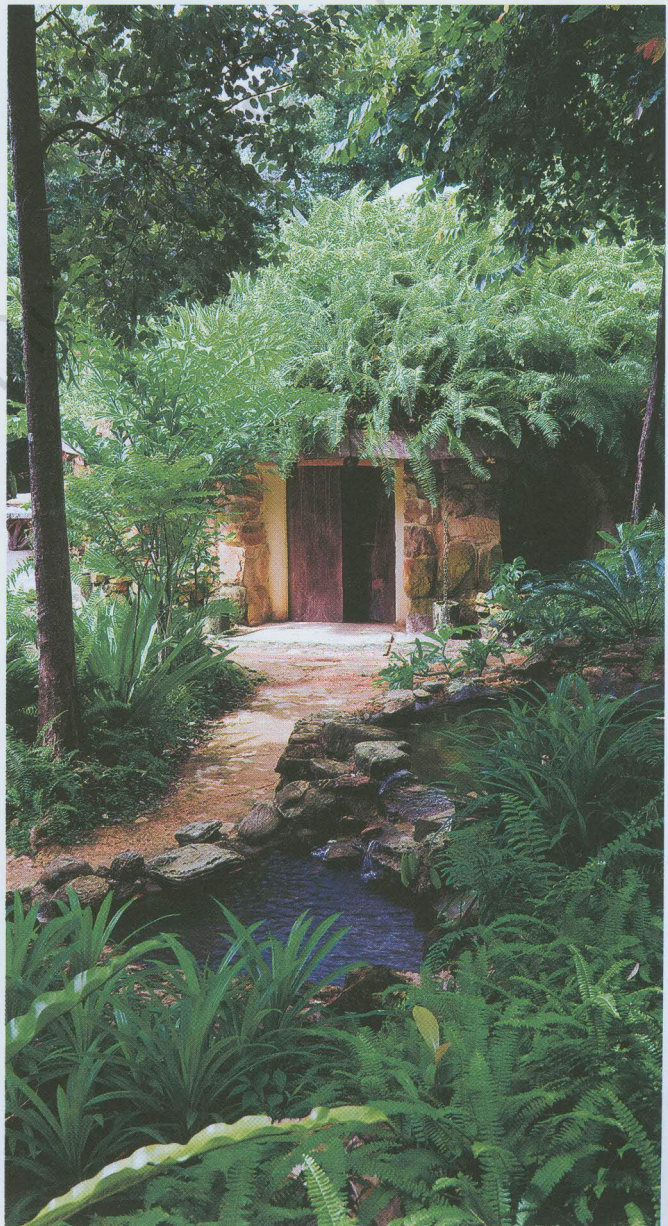
## ผสานเป็นหนึ่งในเดียวกับธรรมชาติ

นอกจากการออกแบบโดยใช้หลักความงามแล้ว การปรับความคิดและวิถีชีวิตให้อยู่อย่างพึ่งพาธรรมชาติ ซึ่งนำมาสู่การออกแบบบ้านและสถาปัตยกรรมที่ผสานเป็นหนึ่งในเดียวกับธรรมชาติ เป็นแนวคิดที่ไม่ได้เน้นให้ตัวอาคารเด่น แต่สอดคล้องกับบริบทและธรรมชาติโดยรอบ รวมถึงการซ่อนตัวอาคารเข้าไปในธรรมชาติอย่างกลมตัว และรู้จักนำทรัพยากรมาใช้ในชีวิตประจำวันอย่างคุ้มค่า เช่น การทำ Roof Garden ที่ใช้ต้นไม้ป้องกันความร้อนและสร้างความร่มเย็นให้ภายในบ้าน การสร้างบ้านโดยปรับสภาพหน้าดินเท่าที่จำเป็น เพื่อรักษาระดับและการระบายน้ำผิวดินที่เป็นส่วนหนึ่งของระบบนิเวศในธรรมชาติ ซึ่งการไม่ได้ปรับเปลี่ยนสิ่งที่มีอยู่เดิมตามธรรมชาติก็จะทำให้เราได้เรียนรู้และเห็นความงามที่เกิดขึ้นรอบตัวอย่างยั่งยืน

Soneva Kiri by Six Senses เกาะกูด

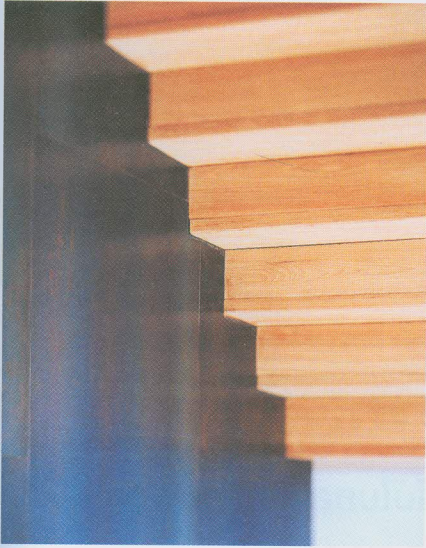


Soneva Kiri by Six Senses เกาะกูด



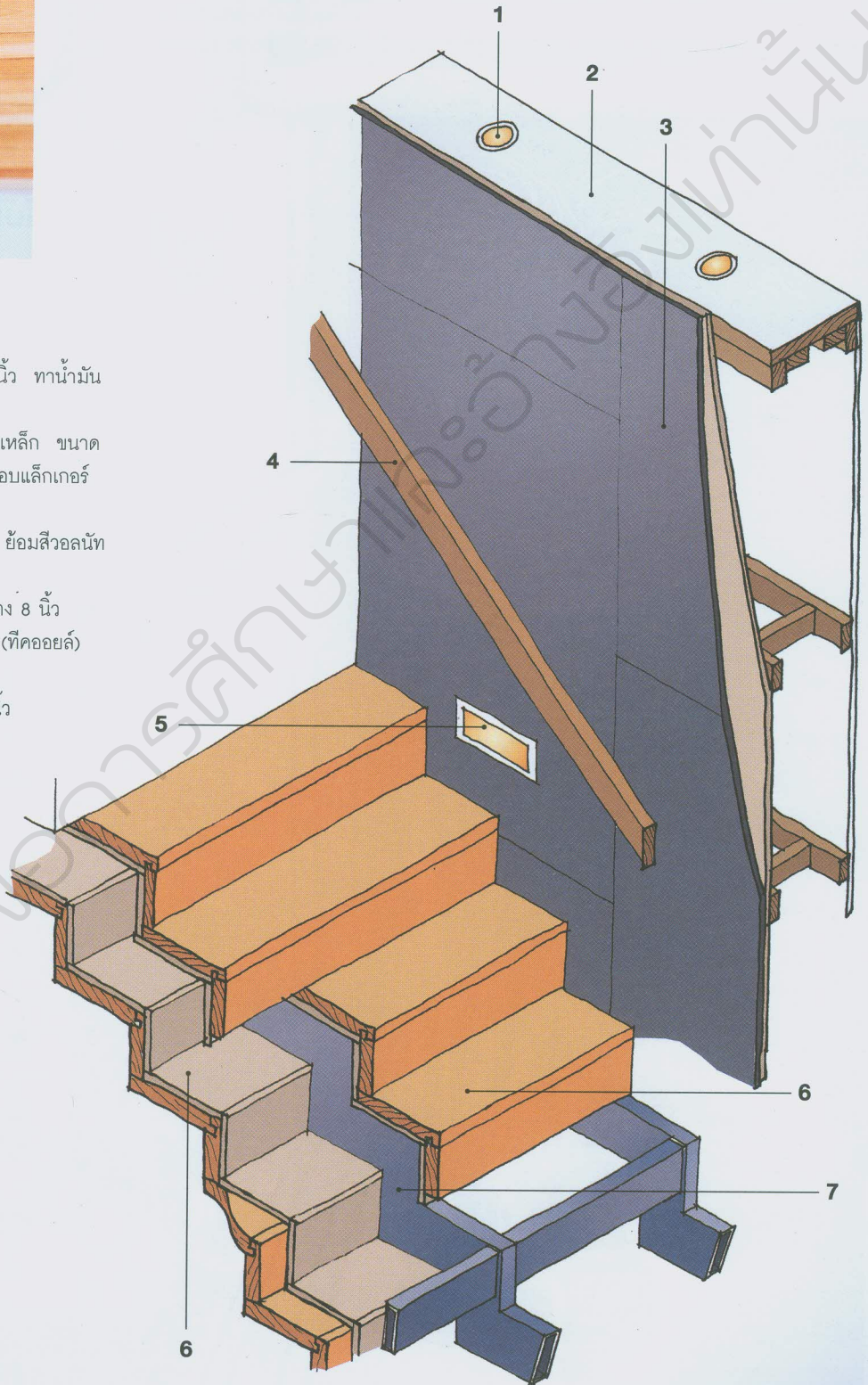
# ดีไซน์เรียบเท่ จากเนื้อวัสดุ

การตกแต่งบ้านเรียบ ๆ ให้เก๋ๆ ดูดี ด้วยการโชว์เนื้อวัสดุ อย่างโอบดีเทลนี้ที่ออกแบบราวกันตกเป็นผนังกรุแผ่นเหล็กโชว์เนื้อเหล็กตามธรรมชาติ แล้วเคลือบผิวป้องกันการเกิดสนิม หรือหากใครชอบพื้นผิวสนิม ก็สามารถเคลือบผิวหลังเกิดสนิมได้ และออกแบบโครงสร้างบันไดตามลักษณะของจันทันโอบ ดีไซน์ทั้งด้านบนและด้านล่าง ทำให้ดูสวยทั้งบนบันไดและใต้บันได



## Details

1. ติดตั้งโคมไฟส่องขึ้นเพดาน
2. ท็อปไม้ตะแบกหน้ากว้าง 12 นิ้ว ทหนา 2 นิ้ว ทาน้ำมันรักษาเนื้อไม้ (ทีคอออยล์)
3. ผนังกันตก โครงคร่าวไม้เนื้อแข็ง กรุแผ่นเหล็ก ขนาด 90 x 150 เซนติเมตร ทหนา 8 มิลลิเมตร เคลือบแล็กเกอร์ ชนิดด้าน รองด้านหลังแผ่นเหล็กด้วยไม้อัด
4. ราวจับไม้สักหน้ากว้าง 4 นิ้ว ทหนา 2 นิ้ว ย้อมสีวอลนัท
5. ติดตั้งโคมไฟผนัง
6. ลูกตั้งและลูกนอนบันไดปูไม้ตะแบกหน้ากว้าง 8 นิ้ว ทหนา 2 นิ้ว ต่อเข้าลิ้น ทาน้ำมันรักษาเนื้อไม้ (ทีคอออยล์) รองด้านล่างด้วยไม้อัดหนา 20 มิลลิเมตร
7. บันไดโครงสร้างเหล็กขนาดหน้าตัด 2 x 4 นิ้ว



# บ้านสวยด้วยไม้กระถาง

ในวันที่เราต้องอยู่บ้านมากขึ้น อาการโหยหาธรรมชาติต่างเกิดขึ้นอย่างกว้างขวาง จากโต๊ะทำงาน ไล่ลงไปก็มีเพื่อนใหม่มาวางให้เห็นอยู่ในสายตา จากห้องโล่ง ๆ ก็เริ่มมีไม้กระถางน้อยใหญ่มาจับจองพื้นที่ริมหน้าต่าง เราต่างพยายามพาธรรมชาติเข้ามาไว้ใกล้ ๆ ตัว จิตดวงใจนั้นบ้างบุมนี้บ้างตามแต่พื้นที่จะพอมี ลองมาดูไอเดียการจัดไม้กระถางในบ้านให้สวยงามและน่ามองแบบง่าย ๆ เพื่อที่จะได้มองเห็นเพื่อนใหม่ ใบสีเขียว ๆ ได้อย่างเต็มตาและได้ดูแลอย่างใกล้ชิด



บ้านคุณกิตติศักดิ์ ศรีเพ็ญ

## จัดกลุ่มรวมฮิต

### ไม้ใบหลากหลายฟอร์ม

พื้นที่เล็กๆ ที่ปลายเตียงจัดเป็นมุมไม้ใบที่มีฟอร์มใบหลากหลาย วางชั้นเสริมเข้าไปเพื่อใช้พื้นที่แนวตั้งให้คุ้มค่า มองเห็นต้นไม้ได้แม้จะอยู่บนที่นอน



บ้านคุณวิภาวิธ ธารพงศ์สถาพร และคุณกวีตา ศรีสันต์

### กระถางเล็กๆ บนโต๊ะ

มีพื้นที่บนโต๊ะเพียงน้อยนิด แต่ยังสามารถสอดแทรกความน่ารักด้วยไม้โขดและไม้อวนน้ำเอาไว้ด้วยกัน ไม้กระถางเล็กๆ ไม่กินพื้นที่และดูแลง่าย เหมาะสำหรับบ้านที่มีพื้นที่จำกัด

## พื้นที่บนหลังตู้

ใช้กระดาษดินเผาสีส้มอิฐแต่ต่างกันด้วยรูปทรงบวกกับต้นไม้ที่มีฟอร์มใบแตกต่างกันน่าสนใจ จัดวางเรียงลำดับความสูง - ต่ำ เมื่อนำมาจัดวางด้วยกันเป็นกลุ่มทำให้พื้นที่บนหลังตู้ที่ไม่ค่อยได้ใช้งานดูน่าสนใจชวนมอง



พื้นที่บนหลังตู้ และคุณจินตนา กองสุข

## ต้นไม้ใหญ่เน้น ๆ

### ต้นไม้ใหญ่ในตะกร้า

ถึงในห้องน้ำจะมีแสงน้อย แต่ถ้าใจรักต้นไม้ก็ไม่ใช่อุปสรรค จับไม้กระดางใส่ตะกร้ามาวางไว้ในห้องน้ำ เลือกต้นไม้ที่มีความทนทานต่อการอยู่ในร่มและที่ชื้นได้ดีสักหน่อย และหมั่นยกย้ายสลับเปลี่ยนไปรับแสงแดดบ้างเป็นครั้งคราว



บ้านคุณสุภาภรณ์ และคุณจินตนา กวอสุ

### เฟินใบไหลแก้ว

ห้องที่มีเพดานสูงหรืออยากให้มีมุมห้องดูน่าสนใจ เลือกต้นไม้ที่มีฟอร์มใบพลิ้วไหวบางเบา แทงก้านสูงอย่างเฟิน ที่ตัดมาพร้อมรากใส่ไหลแก้วเลี้ยงน้ำวางไว้บนตู้ ก็ดูสวยงามน่ามอง



บ้านคุณศิริวิทย์ รั้วบำรุง

### โถใบสีกวางมุมไหนก็รุ่ง

มุมข้างทีวีที่เหลือพื้นที่ไม่มากนักและมีของตกแต่งชิ้นเล็กชิ้นน้อยอยู่มากมาย เลือกต้นไม้ที่มีฟอร์มใหญ่ขึ้นมาหน่อยอย่างไร้ใบสีกวางหรือยางอินเดียที่สามารถเติบโตได้ภายในบ้าน ทำให้มุมนี้เด่นสะดุดตา และเพิ่มความน่ารักขึ้นอีกนิดโดยใส่ทั้งกระดางไว้ในถุงผ้าให้ดูเก๋ไม่เหมือนใคร



บ้านคุณวรัญณ์ ตุลยทิพย์

## ชั้นวางแขมตันไม้

### กลมกลืนไปด้วยกัน

ของแต่งบ้านน่ารักๆ ที่จัดวางอยู่บนชั้น แอบวางต้นไม้ต้นเล็กต้นน้อยให้โผล่แซมขึ้นมาตรงนั้นบ้างตรงนี้บ้างยิ่งทำให้บ้านดูมีชีวิตชีวา

บ้านคุณปียะวรรณ เณรซึ้ง



บ้านคุณศรัทธา ธีรบำรุง

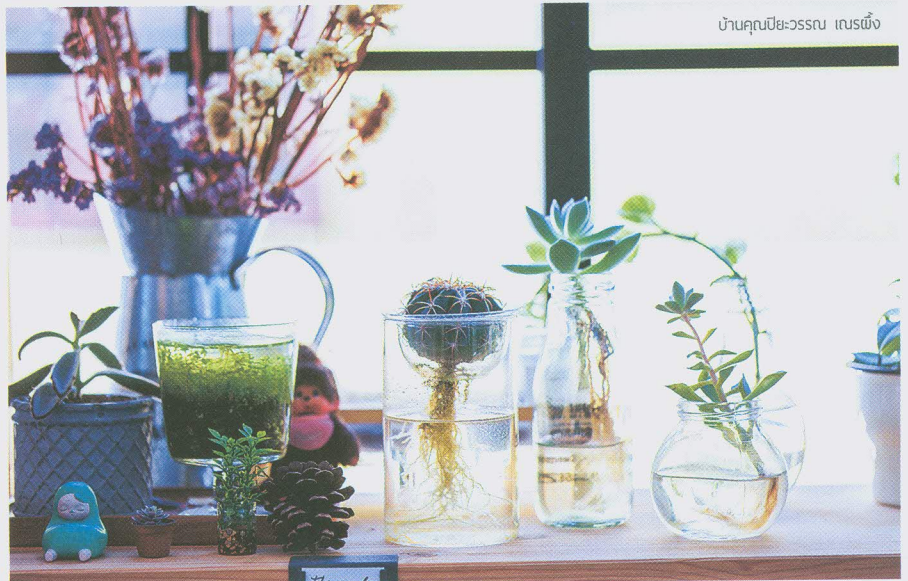
## ชั้นโชว์ธรรมชาติ

ชั้นโชว์จานชามเครื่องครัวที่แสนธรรมดา กลับน่าสนใจเมื่อมีเหล่าไม้เลื้อยที่ปล่อยขย้างตั้งตัวลงมากันเป็นทอดๆ ตามธรรมชาติ ฟอรั่มใบที่แตกต่างกันของไม้เลื้อยกับไม้กระถางที่ถูกจัดวางแซมไว้ด้วยกันทำให้เป็นชั้นโชว์ที่ดูเพลินตาน่ามอง

## ภาชนะที่แตกต่าง

### ใส ๆ ริมห้าต่าง

ไม้อวนน้ำอย่างกระบอกเพชรและกุกุหลาบหินสามารถนำมาเลี้ยงแบบแช่น้ำในขวดแก้วได้เช่นกัน ยิ่งวางไว้อริมห้าต่างให้แสงสว่างส่องผ่านแบบเบาๆ จะช่วยเพิ่มความน่าสนใจให้บ้านได้อย่างน่ารัก



บ้านคุณปียะวรรณ เณรซึ้ง



### ใบเล็กใบน้อยยิ่งน่ารัก

ริมหน้าต่างเป็นมุมโปรดของเหล่าต้นไม้ ทำขอบหน้าต่างให้กว้างสักหน่อย สำหรับวางของตกแต่ง และไม้กระถางในภาชนะน่ารัก ๆ อย่างแก้วน้ำ กระป๋อง หรือเหยือกน้ำ จัดวางผสมผสานตามแต่จินตนาการให้สวยงามตามใจเรา

### กาน้ำกับรั้ว

ข้าวของเครื่องใช้ที่เสียหายอย่าง กาน้ำที่กันรั้ว นำมาใช้ปลูกต้นไม้ แทนกระถางได้อย่างน่าสนใจ หรือ เพียงแค่สวมกระถางเข้าไปก็กลายเป็นกระถางใบใหม่ที่ทั้งไม่ลง

บ้านคุณสุภาวรส ศรีสารรัตน์





## ซานฟักสายตา

### ก็ไม่เยอะแต่ใจรัก

ถึงซานฟักบันไดจะมีพื้นที่ไม่มากนัก แต่ก็ยังเพียงพอที่จะวางไม้กระดานขนาดกลางเข้ามาได้ แถมมีแสงแดดส่องถึงเพื่อให้ต้นไม้ได้สังเคราะห์แสงอีกด้วย



บ้านคุณอัครเศ จันทรวดี



บ้านคุณวิภาวิธ ดาราพงศ์สถาพร และคุณกวีตา ศรีสันต์

### สี่เหลี่ยมสายตา

บ้านในโทนสีขาวอบอุ่น วางต้นไม้ไว้บริเวณซานฟักบันได ให้สีเขียวของใบไม้เป็นจุดนำสายตา ตกแต่งเพิ่มเติมด้วยงานกราฟิกสีสดใส กลายเป็นมุมบันไดที่พร้อมต้อนรับทุกครั้งที่ได้เดินผ่านด้วยความสดชื่น

สามารถติดตามอ่านวารสารใหม่ได้ที่

<http://libapp.rmutp.ac.th/newBook/?cat=10>

- ห้องสมุดเทเวศร์
- ห้องสมุดโชติเวช
- ห้องสมุดพณิชยการพระนคร
- ห้องสมุดพระนครเหนือ

