

# ศิลปวัฒนธรรม

ART & CULTURE MAGAZINE

ปีที่ ๔๑ ฉบับที่ ๑๑ กันยายน ๒๕๖๓

ไทยหลังศึกญี่ปุ่น  
นโยบายใหม่  
เปลี่ยนจาก “แพ้” เป็น “ชนะ”

มิชชันนารีอเมริกัน  
กับการจัดการโรคระบาด  
สมัยต้นรัตนโกสินทร์

ล่องแจ้ง  
สมรภูมิต้ายในสงครามลาว

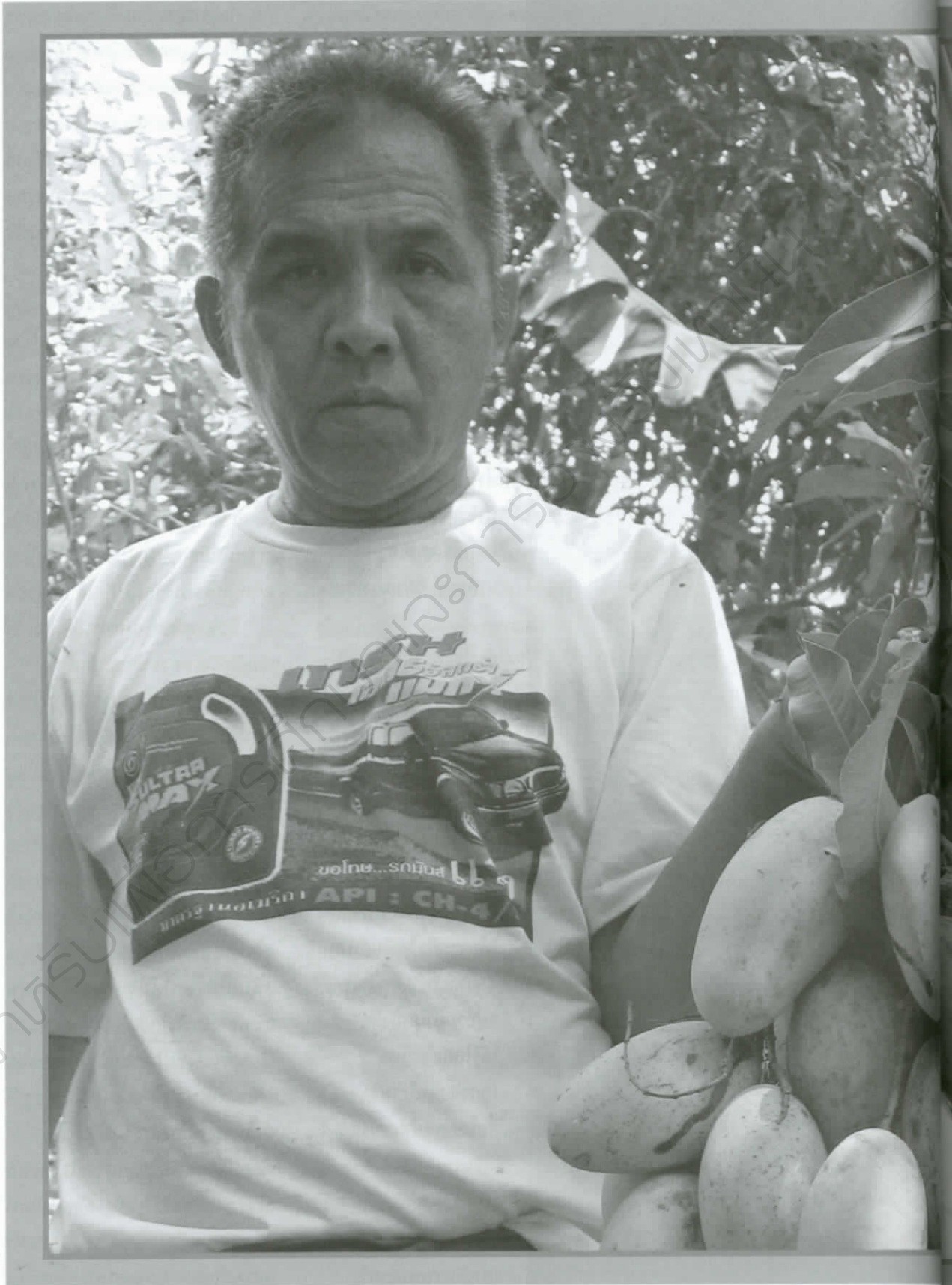
เหม่อ เกื่อ มา :  
ภาวะหลังความตายของลูกหลานเวียดนาม

## “เคียรใหญ่”

จากวัดพระศรีสรรเพชญ์  
ไม่ใช่ “พระศรีสรรเพชญ์”!



เอือกสุดท้าย / ชรรค์ชัย บุนปาน	๘
“เคียรใหญ่” ไม่ใช่ “พระศรีสรรเพชญ์” / พิษญา สุ่มจินดา	๓๔
เหรียญสองด้าน : ไทยหลังสี่กัญปุ่น นโยบายใหม่ จอมพล ป. เปลี่ยนสถานะผู้แพ้เป็น “ชนะ” / ไกรฤกษ์ นานา	๑๐๒
หมอบรัดเลย์ (Dan Beach Bradley, M.D.) :	๑๒๘
มิชชันนารีอเมริกันกับการจัดการโรคระบาด (ใช้ทรพิษ)	
ในสมัยต้นรัตนโกสินทร์ / กวีผล จำปาพันธ์	
สักวา : จากอดีตถึงปัจจุบัน (๑) ความรู้เบื้องต้นเรื่องสักวา /	๑๔๐
ถาวร สิกขโกศล	
<b>สโมสรรศิลป์วัฒนธรรม</b>	
“ประชาชนเป็นมิตรของพระมหากษัตริย์”	๑๒
พระราชดำรัสในหลวงรัชกาลที่ ๙ / ศันสนีย์ วีระศิลป์ชัย	
ผู้สร้างเมืองนครปฐม / เอนก นาวิกมูล	๑๖
เหม่อ เกื่อ มา : ภาระหลังความตายของลูกหลานเวียดนาม /	๓๒
ดร. องค์กร บรรจุน	
ล่องแจ้ง สมรภูมิสุดท้าย / พลเอก บัญชร ขวาลศิลป์	๔๐
อ่านหนังสือ / เนาวรัตน์ พงษ์ไพบูลย์	๔๙
ยังงี้ก็มะม่วง / พานิชย์ ยศปัญญา	๕๐
ที่ “ทับผ่านทาง” (๑) / พนม นันทพฤษ	๕๙
ลิห่มะ - สัมผัส รสเปรี้ยวของอาข่า / กฤษ เหลือลมัย	๖๐
เพลงฉันยังเฝ้าคอย / บุรพา อารัมภีร์	๖๘
ดนตรีชีวิต / ชุนทองกะลาเปี้ยก	๗๑





คนมีบ้านใหม่ในเมือง หากพอเหลือพื้นที่ปลูกไม้ยืนต้นได้สักสองสามต้น ต้องนึกถึงมะม่วง ด้วยเหตุนี้มะม่วงจึงกลายเป็นไม้ผลสามัญประจำบ้าน ทั้งบ้านนอกในเมืองนิยมปลูกกัน นอกจากปลูกไว้รอบบ้าน ในทางเศรษฐกิจพืชชนิดนี้ปลูกขายผลผลิตไปยังต่างประเทศ มีความก้าวหน้า ปลูกกระจายสร้างงานทำเงินในหลายพื้นที่ของประเทศไทย ทำกันเป็นกลุ่มก้อน

ข้อมูลจากระบบสารสนเทศการผลิตทางการเกษตรออนไลน์ กรมส่งเสริมการเกษตร ระบุว่า พ.ศ. ๒๕๖๑ ประเทศไทยปลูกมะม่วงใน ๖๙ จังหวัด

## ยังไ้ก็มะม่วง

พานิชย์ ยศปัญญา

พื้นที่ ๒ ล้านไร่

พันธุ์ยอดนิยมคือน้ำดอกไม้ อื่นๆ ก็มี *เขียวเสวย แก้ว โชคอนันต์ ฟ้ายัน เขียวมรกต แรด เพชรบ้านลาด พิมเสนเปรี้ยว มหาชนก อกร่อง ทองดำ แก้วลิ้มรัง หนังกกลางวัน หนองแขง ยายกล่ำ ขาวนิยม นวลจันทร์*

มะม่วงเป็นพืชที่เหมาะสมลงตัวในการปลูกไว้รอบๆ บ้าน รวมทั้งเติมลงในระบบไร่สวนผสม ในระบบเศรษฐกิจพอเพียง หากจะทำการการค้า สร้างอาชีพเลี้ยงครอบครัวก็ทำได้

มีหลายปัจจัยด้วยกันที่ทำให้มะม่วงเป็นไม้ผลยอดนิยม

เริ่มจากมะม่วงมีความอดทน สามารถเจริญเติบโตในที่แห้งแล้ง ไม่ต้องการปัจจัยมากนักก็ยืนหยัดอยู่ได้ ขณะเดียวกันก็ให้ผลตอบแทนแก่

เจ้าของ...ผู้ปลูกบางคนนำต้นพันธุ์ลงดินหน้าฝน จากนั้นไม่เคยดูแล ต้นไม้ตั้งตัวได้ เมื่ออากาศเหมาะสม ก็ให้ผลตอบแทนแก่ผู้ปลูก

ใครที่อยากปลูกมะม่วง สามารถหาซื้อต้นพันธุ์ได้ในราคาไม่แพง ทุกวันนี้มีตลาดนัดกระจายไปตามชุมชนต่างๆ นอกจากอาหารการกินแล้ว ต้นไม้ดอกไม้ประดับ ไม้ผล มักถูกนำมาวางขาย ยิ่งทุกวันนี้การสื่อสารทันสมัย การขนส่งสะดวก เกษตรกรในพื้นที่จังหวัดอุทัยธานีอยากปลูกมะม่วงขาย ดีกของดีละเชิงเทรา สามารถติดต่อซื้อขายได้ง่าย ไม่ต้องเสียเวลาเดินทาง

มะม่วงให้ผลตอบแทนกับผู้ปลูกหลายด้านด้วยกัน ทรงต้นที่มีใบแน่นหนา หากปลูกใกล้บ้าน จะช่วยเรื่องร่มเงา เจ้าของนำเปลาไปผูกนอนได้อย่างสบาย ผลมะม่วงมีขนาดใหญ่ อาจจะ ๓-๔ ผลต่อกิโลกรัม เหมาะต่อการบริโภค

มะม่วงมีความหลากหลาย ไม่ว่าจะป็นรสชาติ รูปทรง เรื่องของรสชาติ คนไทยคุ้นเคยกับมะม่วงกินดิบหรือมะม่วงมัน อย่าง*เขียวเสวย ฟ้ายัน หนองแขง เพชรบ้านลาด* หากเป็นพันธุ์กินสุกก็น้ำดอกไม้ อกร่อง มาช่วงหลังๆ มีการนำเข้าพันธุ์มะม่วงจากต่างประเทศ ซึ่งพบว่ามีขนาดใหญ่ขึ้น อย่างมะม่วงพันธุ์*ช้างแดง* ผลมีน้ำ

*มะม่วงพระยาสิมเฝ้า อำเภอลาดหลุมแก้ว จังหวัดปทุมธานี*





(บน) มะม่วงพรหมฉายเมีย ย่านบางกรวย  
จังหวัดนนทบุรี  
(ซ้าย) คุณสุทิน หะสิทธิ์ (ที่ ๒ จากซ้าย) ต้อนรับ  
ลูกค้ามาซื้อกิ่งและผลผลิตมะม่วง

หนักมากกว่า ๑ กิโลกรัม สีก็แดงสวย  
พื้นที่ปลูกมะม่วงกระจายอยู่  
ทุกภาคของประเทศไทย อย่างภาค  
เหนือ เป็นพื้นที่สูง เดิมมีพันธุ์ประจำ

ถิ่นอย่างมะม่วงงา ลักษณะคล้ายหนัง  
กลางวัน หากเป็นหลังฤดูที่มะม่วงอื่น  
หมดแล้ว ก็จะมีเขียวมรกต จากลำพูน  
มาต่อช่วงให้ฤดูกาลของพืชชนิดนี้ยาว  
ขึ้น ลงมาทางอีสานแดนดินถิ่นแห้ง  
แล้ง มีพืชพรรณที่ทนแล้งขึ้นอยู่คือ  
มะม่วงแก้ว แหล่งใหญ่อยู่ที่จังหวัด  
ชัยภูมิ ศูนย์วิจัยพืชสวนศรีสะเกษได้

คัดพันธุ์มะม่วงแก้วที่ดีเด่นได้ แก้ว  
007 สำหรับภาคกลางพันธุ์มะม่วงมี  
มากอยู่แล้ว ถือเป็นแหล่งสำคัญ  
หลังๆ ภาคอื่นได้นำไปปลูก ส่วนภาค  
ใต้มีมะม่วงท้องถิ่นนามว่านาทับและ  
เบาปีกษ์ใต้ โดยเฉพาะตัวหลังนี้ เหมาะ  
สำหรับกินกับน้ำปลาหวาน เป็นที่น่า  
สังเกตว่า งานเกษตรแฟร์บางเขน มีผู้

ประกอบการนำมะม่วงเบาปักษ์ใต้มาจำหน่ายคู่กับน้ำปลาหวาน แต่ละปีมาออกงานมากกว่า ๒ ล้าน

ท้องถิ่นภาคใต้ หรือภาคตะวันออกฝนชุกมีปัญหาเรื่องการออกดอกของมะม่วง อย่างเขียวสวยปลูกไม่ได้ผลเลย ที่ได้ผลคือนาทับและเบาปักษ์ใต้ ภาวะระยะหลังๆ มีคนค้นพบมะม่วงไม่กลัวฝน หมายถึงออกดอกติดผลในช่วงฝนชุก เขาคนนั้นคือ **คุณสุรศักดิ์ ศรีอำนาจ** หนุ่มีถิ่น

(ล่าง) มะม่วงขายดีก ของดิฉะเชิงเทรา  
(ขวา) มะม่วงอาร์ทุอูทุ ทรวงผลมีเสน่ห์



กำเนิดในพื้นที่อำเภอลานสกา จังหวัดนครศรีธรรมราช ปัจจุบันเป็นเจ้าของสวนมะม่วงชื่อ **สวนไม้ดี** เลขที่ ๔๔/๒ หมู่ที่ ๗ ตำบลแก่งเสี้ยน อำเภอเมืองฯ จังหวัดกาญจนบุรี คุณสุรศักดิ์ค้นพบว่า มะม่วงกลุ่มทะวายไม่กลัวฝนได้ หลังจากเขาทดลองจัดส่งกิ่งมะม่วงพันธุ์ **โซคอนันต์** **มันเดือนแก้ว** **สามฤดู** **พิมเสนมันทะวาย** **แม่ลูกดก** **มหาชนก** และ **สาลายา** ไปปลูกในสวนของญาติพี่น้อง ปรากฏว่ามะม่วงกลุ่มทะวายเหล่านี้สามารถปรับตัวเข้ากับสภาพภูมิประเทศและสภาพภูมิอากาศของภาคใต้ได้เป็นอย่างดี และให้ผลดกตามสายพันธุ์

พืชที่รับประทานผลสดได้และแปรรูปได้ ถือว่าได้เปรียบ มะม่วงอยู่ในข่ายนี้ เดิมทีคุ้นเคยมากกับมะม่วงแผ่น ต่อมามีมะม่วงดอง มะม่วงแช่อิ่ม หลังๆ พัฒนาเป็นน้ำมะม่วงพร้อมดื่ม มะม่วงอบแห้ง นอกจากนี้ชื่อขายกันเองในประเทศ ยังมีส่งไปต่างประเทศ ผู้ผลิตมีโรงงานทันสมัย

งานปลูกมะม่วงใกล้บ้าน ไม่มีอะไรยุ่งยากซับซ้อน เพราะครอบครัวคนไทยเก่งเรื่องการปลูกฝังอยู่แล้ว แต่หากต้นอายุมากขึ้น เจ้าของอายุมากขึ้น อาจจะมีอุปสรรคอยู่บ้าง เมื่อกิ่งก้านขยายไปพาดหลังคาบ้าน กลายเป็นเส้นทางเดินของหนู ทางที่ดีควรตัดแต่งกิ่งอย่างต่อเนื่อง หากต้นใหญ่มากๆ ก็วานลูกหลานช่วยตัดให้ หรือไม่กี่จ้างมืออาชีพมาจัดการ อย่าได้ลงมือป็นเอง เพราะมีตัวอย่างมาแล้ว คือได้รับบาดเจ็บ

สิ่งที่เจ้าของบ้านบางคนประสบ





อยู่คือมะม่วงไม่ให้ผลผลิต สาเหตุมาจากบางพันธุ์ให้ผลผลิตยาก อย่าง *เขียวเสวย* ปีใดที่อากาศหนาวเย็นน้อยจะไม่มีดอกให้เห็น ทางแก้ อาจเปลี่ยนพันธุ์ใหม่ ที่ออกดอกติดผลง่าย ความอโรยอาจจะสู้ไม่ได้แต่ให้ผลผลิตต่อเนื่อง อย่างมะม่วง *เขียวสามรส* หรือพันธุ์อื่นๆ ที่ออก *ทวาย* ได้ดี อย่าง *โชคอนันต์* *เศรษฐีทวาย* *ศาลายา*... บางครั้งเจ้าของมะม่วงขยันและอยากให้มะม่วงออกดอก หมั่นรดน้ำอย่างต่อเนื่อง มะม่วงจึงมีใบใหม่ ออกมาแทนที่จะมีดอก ทางแก้ที่ทำได้ไม่ต้องรดน้ำให้เลยก็ได้ โดยเฉพาะช่วงฝนหยุดตั้งแต่เดือนตุลาคมถึงเดือนมกราคมของอีกปี เมื่อต้นไม่ได้รับน้ำแทนที่จะออกใบเขาก็จะออกดอกมาแทน

มะม่วงที่ปลูกในเชิงเศรษฐกิจ มีการรวมตัวเป็นกลุ่มก้อน ไล่ตั้งแต่ประจวบคีรีขันธ์ ฉะเชิงเทรา อ่างทอง ขอนแก่น ชัยภูมิ เลย พิจิตร เชียงใหม่ แต่ที่กลุ่มใหญ่มากๆ คือรอยต่อสามจังหวัด คือ พิจิตร พิษณุโลก และเพชรบูรณ์ พื้นที่บริเวณนี้มีกว่า ๒ แสนไร่ เมื่อถึงฤดูกาล ผู้ซื้อจะนำรถคอนเทนเนอร์เข้าไปจอด จากนั้นคัดเกรดบรรจุส่งไปต่างประเทศ ของมีเพียงพอ พันธุ์ที่นิยมคือ *น้ำดอกไม้สีทอง*... เทคโนโลยีการผลิตปัจจุบันก้าวหน้าไปมาก สามารถสั่งให้มะม่วงออกดอกติดผลตามที่ต้องการได้ เทคโนโลยีที่ว่า คือการดูแลต้นให้สมบูรณ์แล้วราดสาร ซึ่งพิสูจน์แล้วว่าไม่เป็นอันตรายต่อผู้บริโภค

เกษตรกรจังหวัดกาฬสินธุ์ปลูกมะม่วงมหาชนกเป็นการค้า







# “เศียรใหญ่”

ไม่ใช่

# “พระศรีสรรเพชญ์”

พิชญา สุ่มจินดา

รองศาสตราจารย์ประจำสาขาวิชาศิลปะไทย

ภาควิชาศิลปะไทย คณะวิจิตรศิลป์ มหาวิทยาลัยเชียงใหม่

ภาพที่ ๑ “เศียรใหญ่” ทำจากสำริด สูง ๑.๖๗ เมตร พระพักตร์ยาว ๐.๙๒ เมตร สันนิษฐานว่าได้จากวัดพระศรีสรรเพชญ์ จังหวัดพระนครศรีอยุธยา ปัจจุบันจัดแสดงในพระที่นั่งศิวโมกชพิมาน พิพิธภัณฑสถานแห่งชาติ พระนคร กรุงเทพมหานคร

## บทนำ

“เศียรใหญ่” ในที่นี้หมายถึงเศียรพระพุทธรูปสำริดขนาดใหญ่ สูงตั้งแต่พระศอกจนถึงยอดพระเศียรที่ปราศจากพระอุษณิষะและพระรัศมีเปลว (พระเกตุมาลา) ประมาณ ๑.๖๗ เมตร (ภาพที่ ๑) ปัจจุบันจัดแสดงอยู่ในห้องจัดแสดงพระที่นั่งศิวโมกชพิมาน พิพิธภัณฑสถานแห่งชาติ พระนคร

เศียรพระพุทธรูปองค์นี้ รุ่งโรจน์ ภิรมย์อนุกุล<sup>๑</sup> นักประวัติศาสตร์และโบราณคดีเสนอว่าเป็นเศียรของ “พระศรีสรรเพชญ์” พระพุทธรูปสำคัญ ๑ ใน ๘ องค์ของอยุธยา “ที่มีพระพุทธรูปภาพเป็นหลักกรุง” ดังกล่าวถึงในคำให้การขุนหลวงวัดประดู่ทรงธรรม<sup>๒</sup> สร้างโดยสมเด็จพระรามาธิบดีที่ ๒ เมื่อ พ.ศ. ๒๐๔๓ และประดิษฐานเป็นพระประธานในพระวิหารหลวงของวัดพระศรีสรรเพชญ์ พระอารามประจำพระราชวังหลวงกรุงศรีอยุธยา ปรากฏความตามพระราชพงศาวดารกรุงเก่าฉบับหลวงประเสริฐ ดังนี้

“ศักราช ๘๖๒ วอกศก (พ.ศ. ๒๐๔๓) สมเด็จพระรามาธิบดีเจ้า แรกให้หล่อพระพุทธรูปเจ้าพระศรีสรรเพชญ์ แลแรกหล่อในวัน ๑<sup>๓</sup> ๖ ค่ำ ครั้นถึงศักราช ๘๖๕ กุนศก (พ.ศ. ๒๐๔๖) วัน ๖<sup>๓</sup> ๘ ค่ำ ฉลองพระพุทธรูปเจ้าพระศรีสรรเพชญ์ คุณนาพระพุทธรูปเจ้านั้น แต่พระบาทถึงยอดพระรัศมีนั้น สูงได้ ๘ วา พระพักตร์นั้นยาวได้ ๔ ศอก กว้างพระพักตร์นั้น ๓ ศอก แลพระอุระนั้นกว้าง ๑๑ ศอก”<sup>๓</sup>

ข้อเสนอของรุ่งโรจน์เป็นการจุดประเด็นใหม่ทางวิชาการที่สร้างความศรัทธาให้กับวงวิชาการประวัติศาสตร์ศิลปะและโบราณคดี รวมถึงสร้างความสนใจให้กับสาธารณชนและผู้เขียนเป็นอย่างมาก แต่ข้อเสนอดังกล่าวก็นำมาซึ่งคำถามมากมายเกี่ยวกับความเป็นไปได้ของ “เศียรใหญ่” หลายประการด้วยกัน ทั้งความคลุมเครือในด้านที่มา ขนาดความสูงเมื่อบริบูรณ์ทั้งองค์ ลักษณะทางศิลปะที่สัมพันธ์กับการกำหนดอายุเวลา ผิวพระวรกายที่ไม่ปรากฏร่องรอยว่าเคยหุ้มทองคำขนาดของพระพุทธรูปที่สัมพันธ์กับวิหารที่ประดิษฐาน ความไม่สอดคล้องกับหลักฐานลายลักษณ์อักษรในสมัยรัชกาลที่ ๑ ที่กล่าวถึงการเชิญพระศรีสรรเพชญ์ไปประดิษฐานยังวัดพระเชตุพนวิมลมังคลาราม ตลอดจนการที่เศียรนี้ถูกเผาทำลายไปพร้อมกับกรุงศรีอยุธยาในคราวเสียกรุงครั้งที่ ๒ หรือไม่ แต่ข้อสงสัยสำคัญที่สุดที่น่าจะเป็นปัญหาค้างคาใจของใครอีกหลายคนรวมทั้งผู้เขียนด้วยก็คือ “เศียรใหญ่” เคยเป็นเศียรพระศรีสรรเพชญ์หรือไม่

ผู้เขียนเคยเสนอความเป็นไปได้ดังกล่าวผ่านการวิเคราะห์เชิงประวัติศาสตร์ศิลปะ ในบทความออนไลน์ของเพจห้องเรียนประวัติศาสตร์ศิลป์ เรื่อง “พระศรีสรรเพชญ์น่าจะมีพระพักตร์อย่างไร (ดี)?” ผลการศึกษาพระพักตร์ของพระพุทธรูปที่มีจารึกระบุปีที่สร้างหรือมีเอกสารยืนยันอายุเวลา ในช่วงระยะเวลาใกล้เคียงกับปีที่พระราชพงศาวดารอ้างถึงการหล่อพระศรีสรรเพชญ์เมื่อ พ.ศ. ๒๐๔๓ ทำให้พบว่าพระพักตร์ของพระพุทธรูปที่สร้างขึ้นใกล้เคียงกับช่วงระยะเวลาที่สร้างพระศรีสรรเพชญ์ มีแบบพระพักตร์แตกต่างไปจาก “เศียรใหญ่” อย่างเห็นได้ชัด<sup>๕</sup>

สำหรับบทความนี้ยังนำเสนอการวิเคราะห์ “เศียรใหญ่” ด้วยกระบวนการทางประวัติศาสตร์ศิลปะ เพื่อหาความเป็นไปได้ว่าเศียรดังกล่าวควรเป็นเศียรพระศรีสรรเพชญ์หรือไม่อีกครั้ง แต่ในครั้งนี้มีข้อสนับสนุนเพิ่มเติมเกี่ยวกับ “เศียรใหญ่” ในด้านขนาด

ความสูงที่สัมพันธ์กับตำราสร้างพระพุทธรูปโบราณ และอายุเวลาที่สามารถกำหนดได้ค่อนข้างชัดเจนจากพระพุทธรูปร่วมสมัย ผ่านข้อพิจารณา ๔ ประเด็นดังต่อไปนี้

ประเด็นที่ ๑ “เศียรใหญ่” เคยประดิษฐานที่วัดพระศรีสรรเพชญ์หรือไม่

ประเด็นที่ ๒ “เศียรใหญ่” เคยเป็นพระพุทธรูปยืนหรือประทับและมีขนาดเท่าใด

ประเด็นที่ ๓ “เศียรใหญ่” มีพระพักตร์สอดคล้องกับพระพุทธรูปในช่วงที่สร้างพระศรีสรรเพชญ์หรือไม่

ประเด็นที่ ๔ “เศียรใหญ่” มีพระพักตร์สอดคล้องกับพระพุทธรูปในช่วงเวลาใด

### “เศียรใหญ่” เคยประดิษฐานที่วัดพระศรีสรรเพชญ์หรือไม่

หลักฐานเก่าที่สุดเกี่ยวกับที่มาของ “เศียรใหญ่” อยู่ในหนังสือพระราชปรารภ เรื่อง พระพุทธชินราชของพระบาทสมเด็จพระจุลจอมเกล้าเจ้าอยู่หัว ทรงพระราชนิพนธ์เมื่อ พ.ศ. ๒๔๔๔ เมื่อคราวงานฉลองพระพุทธชินราชจำลองที่โปรดเกล้าฯ ให้หล่อขึ้นที่วัดพระศรีรัตนมหาธาตุ จังหวัดพิษณุโลก มาประดิษฐานยังพระอุโบสถวัดเบญจมบพิตรดุสิตวนาราม ตอนหนึ่งของพระราชนิพนธ์ทรงกล่าวถึงเศียรพระพุทธรูปองค์ใหญ่ซึ่งทรงใช้เป็นต้นแบบในการสร้างพระอุณาโลมถวายพระพุทธชินราชจำลอง ดังนี้

“พระอุณาโลมพระพุทธชินราชที่เมืองพิษณุโลกซึ่งเปนของทำขึ้นใหม่เพราะของเดิมหายนั้นไม่งาม จึงได้ถ่ายอย่างพระอุณาโลมพระพุทธรูปใหญ่ในกรุงเก่าองค์หนึ่งซึ่งมีเหลืออยู่แต่พระเศียร เชิญลงมาไว้ที่วัดนิเวศธรรมประวัติ ลดขนาดให้ได้กับพระพุทธรูปชินราชงามดีกว่าของเดิมเปนอันมาก”<sup>๕</sup>

จากการเปรียบเทียบลักษณะพระอุณาโลมของพระพุทธชินราชจำลองจากภาพถ่ายเก่า (ภาพที่ ๒)



๒

ภาพที่ ๒ ภาพถ่ายเก๋การเชิญพระพุทธรูปชินราชจำลองจากจังหวัดพิษณุโลกมาประดิษฐานยังวัดเบญจมบพิตรดุสิตวนารามเมื่อ พ.ศ. ๒๔๔๔ แลเห็นพระอุณาโลมกลางพระนลาฏเป็นรูปเปลวคล้ายคลึงกับพระอุณาโลมของ “เศียรใหญ่” ซึ่งรัชกาลที่ ๕ โปรดเกล้าฯ ให้จำลองแบบมา (ภาพจากสำนักหอจดหมายเหตุแห่งชาติ กรมศิลปากร)

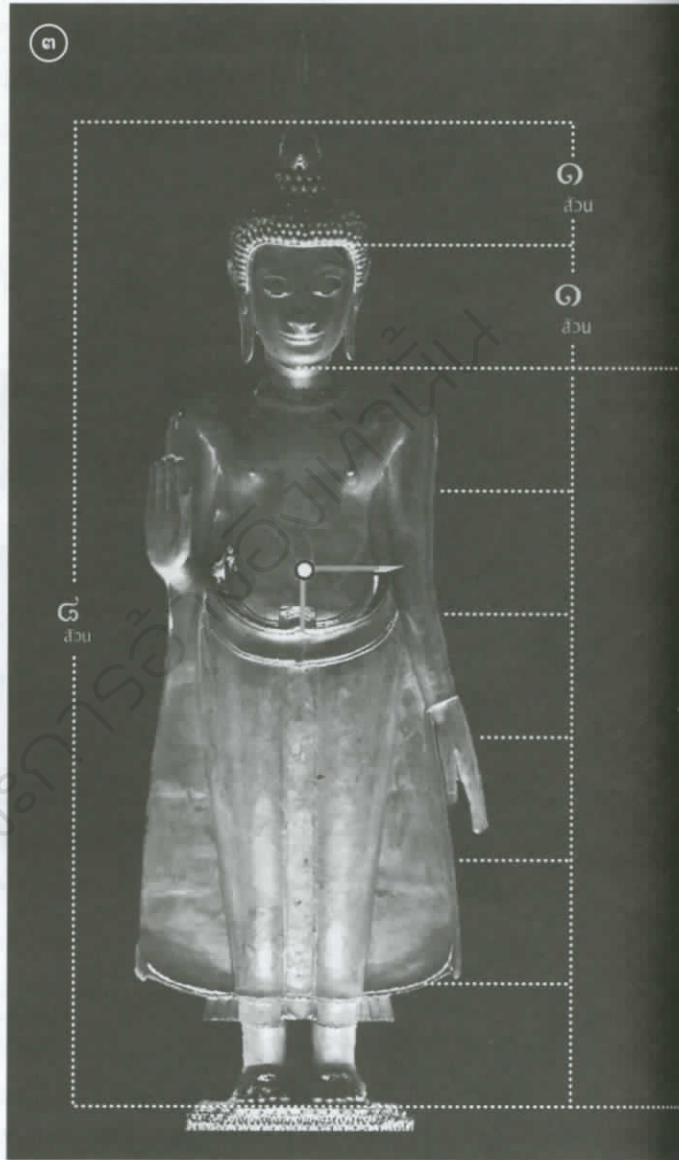
พบว่ามัลลิกษณะใกล้เคียงกับพระอุณาโลมของ “เศียรใหญ่” ทำให้มาเชื่อว่า “พระอุณาโลมพระพุทธรูปใหญ่ในกรุงเก่าองค์หนึ่งซึ่งมีเหลืออยู่แต่พระเศียร” ซึ่งพระบาทสมเด็จพระจุลจอมเกล้าเจ้าอยู่หัวทรงใช้เป็นแบบในการสร้างพระอุณาโลมของพระพุทธรูปชินราชจำลอง น่าจะหมายถึงพระอุณาโลมของ “เศียรใหญ่” นั่นเอง เสียดยที่ไม่ได้ทรงระบุว่าเศียรดังกล่าวได้มาจากสถานที่แห่งใด แต่อย่างน้อยก็ทำให้ทราบว่า “เศียร



ใหญ่” ต้องเคยประดิษฐาน ณ ที่แห่งใดแห่งหนึ่งใน “กรุงเก่า” ซึ่งในขณะนั้นน่าจะหมายถึงบริเวณเกาะเมืองพระนครศรีอยุธยา และน่าจะเชิญมาประดิษฐานที่วัดนิเวศธรรมประวัติ อำเภอบางปะอิน จังหวัดพระนครศรีอยุธยา หลังจากทรงสถาปนาพระอารามแห่งนี้เมื่อ พ.ศ. ๒๔๒๐ ก่อนที่ภายหลังจะเชิญไปเก็บรักษาไว้ที่อุทยานพิพิธภัณฑน์ พระราชวังจันทรถม จังหวัดพระนครศรีอยุธยา

จนกระทั่งราวเดือนเมษายนถึงพฤษภาคม พ.ศ. ๒๔๗๐ จึงปรากฏหลักฐานว่าได้เชิญ “เศียรใหญ่” จากอุทยานพิพิธภัณฑน์มาจัดแสดงที่พิพิธภัณฑสถานสำหรับพระนครหรือพิพิธภัณฑสถานแห่งชาติ พระนคร ตามความในราชกิจจานุเบกษา ฉบับวันที่ ๑๙ มิถุนายน พ.ศ. ๒๔๗๐ เล่ม ๔๔ น. ๙๕๒ ว่า “รับจากอุทยานพิพิธภัณฑน์ พระเศียรพระพุทธรูปใหญ่ซึ่งขุดพบที่วัดพระศรีสรรเพชญ์ จังหวัดพระนครศรีอยุธยา ๑” ซึ่งก็น่าเสียดายเช่นกันที่ราชกิจจานุเบกษาไม่ได้ระบุชัดเจนว่าขุดพบ ณ ตำแหน่งใดในวัดพระศรีสรรเพชญ์ ขณะที่ทะเบียนโบราณวัตถุของพิพิธภัณฑสถานแห่งชาติ พระนคร ระบุชัดเจนว่ามาจากพระวิหารหลวงพระศรีสรรเพชญ์ ข้อมูลเอกสารที่ระบุแหล่งที่มาชัดเจนครั้งแรกว่า “เศียรใหญ่” มาจากวัดพระศรีสรรเพชญ์และพระวิหารหลวงพระศรีสรรเพชญ์นี้เอง ทำให้นักวิชาการส่วนหนึ่งเชื่อว่า “เศียรใหญ่” น่าจะเป็นเศียรพระศรีสรรเพชญ์

ในที่นี้เห็นว่าพุทธลักษณะพิเศษบางประการของ “เศียรใหญ่” คือพระอุณาโลมที่กลางพระนลาฏ (ดูภาพที่ ๑) ที่พบได้น้อยมากในพระพุทธรูปสมัยอยุธยา” อาจเป็นกุญแจสำคัญที่ช่วยสืบค้นที่มาของ “เศียรใหญ่” ได้อีกทางหนึ่ง พระอุณาโลมดังกล่าวสร้างขึ้นพร้อมกับการหล่อ “เศียรใหญ่” ไม่ได้ตรึงติดเข้าไปในภายหลัง ลักษณะเป็นรูปเปลวพุ่มข้าวบิณฑ์อย่างพระรัศมีเปลวของพระพุทธรูปและมีร่องสำหรับฝังอัญมณีขนาดต่างกัน ๓ แห่ง ในแนวตั้ง บนทีกของ



ภาพที่ ๓ พระอัฐารสในพระวิหารวัดสระเกศ กรุงเทพมหานคร รัชกาลที่ ๓ ทรงอัญเชิญจากวัดวิหารทอง จังหวัดพิษณุโลก สูงตั้งแต่พระบาทถึงปลายพระรัศมีประมาณ ๙.๕๕ เมตร (ภาพสแกนด้วยเทคนิค Photogrammetry โดย สุรเชษฐ์ แก้วสกุล)

บาทหลวง เดอ ชัวซีย์ ผู้ช่วยทูตในคณะของ เซอวาลีเอร์ เดอ โชมองต์ เพื่อเชิญพระราชสาส์นของพระเจ้าหลุยส์ที่ ๑๔ แห่งฝรั่งเศสมาถวายสมเด็จพระนารายณ์มหาราช กล่าวถึงการเข้าชมวัดพระศรีสรรเพชญ์เมื่อวันที่ ๓๐ ตุลาคม ๒๒๒๙ ได้พรรณนาถึงการประดับพระอุณาโลมฝังอัญมณีของพระพุทธรูปหลายองค์ในพระอารามดังกล่าวไว้ ๒ ครั้งด้วยกัน กล่าวคือ

“ปฏิมากรทองคำหล่อสามองค์ขนาดสูงเท่าตัวคน ในอิริยาบถนั่งขัดสมาธิตามแบบพื้นเมือง มีเพชรเม็ดใหญ่ประดับที่พระนลาฏ, ที่พระหัตถ์และที่พระนาภี.”<sup>๘</sup> คือพระพุทธรูปประทับสมาธิเคียงกัน ๓ องค์บนฐานชุกชีด้านหน้าพระศรีสรรเพชญ์ภายในพระวิหารหลวงที่ยังปรากฏจนทุกวันนี้ยกเว้นพระพุทธรูปที่อัครธานไปหมดแล้ว และอีกครั้งหนึ่งไม่ได้ระบุสถานที่ว่า “พระพุทธรูปทองคำหล่อในที่ต่างๆ อีกสิบเจ็ดหรือสิบแปดองค์สูงเท่าตัวคน ส่วนมากประดับเพชรที่นิ้วพระหัตถ์ ประดับมรกตกับทับทิมที่พระนลาฏกับที่พระนาภี”<sup>๙</sup>

ข้อมูลของท่านสาธุคุณ เดอ ชัวซีย์ ที่กล่าวถึงพระอุณาโลมฝังอัญมณีของพระพุทธรูปในวัดพระศรีสรรเพชญ์ ซึ่งพ้องกับพระอุณาโลมฝังอัญมณีของ “เศียรใหญ่” ทำให้เราเชื่อว่า “เศียรใหญ่” อาจเคยเป็นหนึ่งในพระพุทธรูปสำคัญที่เคยประดิษฐาน ณ วัดพระศรีสรรเพชญ์มาก่อน จึงช่วยสนับสนุนข้อมูลจากราชกิจจานุเบกษา ที่ระบุว่า “เศียรใหญ่” มาจากวัดพระศรีสรรเพชญ์ให้มีน้ำหนักมากขึ้น แต่ทั้งนี้ “เศียรใหญ่” จะเคยเป็นพระพุทธรูปที่ประดิษฐานในพระวิหารหลวงตามที่ทะเบียนโบราณวัตถุของพิพิธภัณฑสถานแห่งชาติ พระนคร ระบุไว้หรือไม่ เป็นประเด็นที่ต้องพิจารณาประกอบความเป็นไปได้ประการอื่นด้วย

### “เศียรใหญ่” เคยเป็นพระพุทธรูปยืนหรือประทับและมีขนาดเท่าใด

ข้อพิจารณานี้มีความสำคัญมากต่อการวินิจฉัยว่า “เศียรใหญ่” เคยเป็นพระศรีสรรเพชญ์หรือไม่ บาทหลวงตาซาร์ตต์ผู้เข้าไปในพระวิหารหลวงพระศรีสรรเพชญ์เช่นเดียวกับบาทหลวง เดอ ชัวซีย์ ระบุว่าพระศรีสรรเพชญ์ “ประทับยืน ยอดพระเศียรจรดหลังคาพระอุโบสถ มีความสูงราวสี่สิบห้าฟุตและกว้างราวเจ็ดหรือแปดฟุต”<sup>๑๐</sup> นำเสียดายที่ท่านสาธุคุณต่างไม่ได้ระบุให้ชัดเจนว่าพระศรีสรรเพชญ์มีพุทธ

ลักษณะอย่างไรโดยเฉพาะการแสดงพระหัตถ์ แต่ก็เป็นไปได้ที่คงมีพุทธลักษณะเช่นเดียวกับพระพุทธรูปยืนจากสมัยอยุธยาตอนกลางซึ่งทรงครองจีวรห่มคลุม ยกพระหัตถ์ขวาแสดงปางประทานอภัยหรือปางห้ามญาติ หรือไม่ก็ยกพระหัตถ์ทั้งคู่แสดงปางประทานอภัยที่เรียกว่าปางห้ามสมุทรตามแบบพระพุทธรูปยืน ซึ่งในที่นี้เห็นว่าน่าจะเป็นปางประทานอภัยพระหัตถ์ขวา เพราะมีตัวอย่างจากพระพุทธรูปยืนประทานอภัยพระหัตถ์ซึ่งเป็นพระประธานของพระอารามในสมัยอยุธยาหลายแห่ง เช่น พระอัญญาสรในพระวิหารหลวงวัดพระศรีรัตนมหาธาตุ จังหวัดพิษณุโลก และวัดวิหารทอง จังหวัดพิษณุโลก (ภาพที่ ๓) ซึ่งในรัชกาลที่ ๓ ได้เชิญประดิษฐานในพระวิหารวัดสระเกศ กรุงเทพมหานคร

ในด้านความสูงของพระศรีสรรเพชญ์ หลักฐานเอกสารให้ข้อมูลไม่เหมือนกัน พระราชพงศาวดารกรุงเก่าฉบับหลวงประเสริฐ ระบุว่าพระศรีสรรเพชญ์มีความสูงถึง ๘ วา<sup>๑๑</sup> หรือประมาณ ๑๖.๐๐ เมตร (ในที่นี้กำหนดให้ ๑ วา เท่ากับ ๒ เมตร)<sup>๑๒</sup> ขณะที่บันทึกของชาวต่างประเทศซึ่งเข้ามาในรัชกาลสมเด็จพระนารายณ์มหาราชระบุความสูงต่างกันแต่ก็น้อยกว่าที่พระราชพงศาวดารให้ไว้ได้แก่ บาทหลวง เดอ ชัวซีย์ ระบุว่าสูงราว ๔๒ ฟุต หรือประมาณ ๑๒.๘๐ เมตร<sup>๑๓</sup> บาทหลวงตาซาร์ตต์ประมาณ ๔๕ ฟุต หรือราว ๑๓.๓๒ เมตร และ นิโกลาส์ แชรแวงส ให้ข้อมูลว่าสูงราว ๑๒ ปีเอต์ หรือประมาณ ๑๔.๒๖ เมตร<sup>๑๔</sup> ความสูงดังกล่าว น่าจะเกิดจากการกะประมาณด้วยสายตามากกว่าการใช้เครื่องมือวัด แต่รวมความแล้วบันทึกของชาวต่างชาติให้ความสูงของพระศรีสรรเพชญ์ไว้ระหว่าง ๑๒.๘๐-๑๔.๒๖ เมตร หรือมีค่าเฉลี่ยที่ ๑๓.๕๙ เมตร ส่วนค่าเฉลี่ยความสูงจากหลักฐานทั้งไทยและต่างประเทศอยู่ที่ประมาณ ๑๔.๒๐ เมตร ขณะที่ รุ่งโรจน์ภิรมย์อนุกุล ประเมินจากขนาดของ “เศียรใหญ่” ว่าสูงเกิน ๑๒.๐๐ เมตร<sup>๑๕</sup> ดังตารางที่ ๑



ตารางที่ ๑ แสดงความสูงและความยาวพระพักตร์ของพระศรีสรรเพชญ์ที่กล่าวถึงในหลักฐานต่างๆ

ที่มา	ความสูงพระศรีสรรเพชญ์ จากพระบาทถึงพระรัศมี (เมตร)	ความยาวพระพักตร์พระศรีสรรเพชญ์ จากไรพระศกถึงปลายพระหนุ (เมตร)
พระราชพงศาวดารกรุงเก่า	๑๖.๐๐	๒.๐๐
นิโกลาส์ แชรแอส	๑๔.๒๖	๑.๗๘*
บาทหลวงตาซาร์ด	๑๓.๗๒	๑.๗๒*
บาทหลวง เดอ ชัวซีย์	๑๒.๘๐	๑.๖๐*
รุ่งโรจน์ ภิรมย์อนุกุล	๑๒.๐๐**	๑.๕๐*

หมายเหตุ \*คำนวณจากความสูงทั้งหมดหารด้วย ๘ ตามหลักการสร้างพระพุทธรูปยืนในตำราสร้างพระพุทธรูป โดยยังไม่ได้หักลบจากความสูงของพระรัศมีที่เกินมาจากส่วนปกติ \*\*ความสูงต่ำสุดที่เป็นไปได้ของพระศรีสรรเพชญ์ตามความเห็นของรุ่งโรจน์ ภิรมย์อนุกุล

บันทึกของบาทหลวงตาซาร์ดยังกล่าวถึงขนาดของพระศรีสรรเพชญ์ว่า “เป็นความจริงที่ว่าแห่งอื่นมิได้มีพระพุทธรูปขนาดใหญ่อิ่งเท่านี้”<sup>๑๖</sup> แสดงให้เห็นว่าพระศรีสรรเพชญ์ต้องมีขนาดความสูงมากกว่าพระพุทธรูปองค์อื่นที่ประดิษฐานในวัดพระศรีสรรเพชญ์ด้วยกันและต้องสูงไม่ต่ำกว่า ๑๐.๐๐ เมตร อันเป็นความสูงของพระโลกนาถศาสดาจารย์ที่วัดได้ด้วยเทคนิค Photogrammetry ซึ่งเป็นพระพุทธรูปยืนหล่อสำริดที่เคยประดิษฐานในวัดพระศรีสรรเพชญ์ ก่อนจะเชิญมายังวัดพระเชตุพนวิมลมังคลารามในรัชกาลที่ ๑

นอกจากนี้ บันทึกของบาทหลวงตาซาร์ดยังให้ข้อมูลความสูงของพระศรีสรรเพชญ์ด้วยว่า “ยอดพระเศียรจรดหลังคาพระอุโบสถ” ซึ่งน่าจะหมายถึงจรดเพดานของพระวิหารหลวง ข้อมูลดังกล่าวนับว่าสำคัญและเป็นประโยชน์อย่างมากต่อการคำนวณหาความสูงที่เป็นไปได้ของพระศรีสรรเพชญ์ ที่สามารถคำนวณได้จากความสูงตั้งแต่พื้นจนถึงเพดานพระวิหารหลวง ณ ตำแหน่งที่ประดิษฐานพระศรีสรรเพชญ์ โดยเทียบอัตราส่วนจากแบบสันนิษฐานพระวิหารหลวงพระศรีสรรเพชญ์ของ เสนอ นิลเดช และคณะ ซึ่งได้สันนิษฐานความสูงของพระวิหารหลวงจากความสูงของเสาโรมัน (เสาภายในพระวิหารหลวง) ตอนหน้าที่ยังคงยืนต้นอยู่ขณะวัด จนสามารถทราบความสูงของ

ชื่อโถรับดับหลังคาชั้นซ้อนจากพื้นพระวิหารหลวงว่าเท่ากับ ๑๑.๕๕ เมตร<sup>๑๗</sup> เมื่อนำมาประกอบกับความสูงของเสาโรมันในตอนหน้าที่ไล่ระดับขึ้นไปจนถึงเสาโรมันตอนหลังช่วงที่ประดิษฐานพระศรีสรรเพชญ์ ซึ่งสูงกว่าตอนหน้า (ดู รูปตัด ๑๔)<sup>๑๘</sup> พระวิหารหลวงตอนในที่ประดิษฐานพระศรีสรรเพชญ์ก็จะมี ความสูงจากพื้นด้านในถึงเพดานของพระวิหารหลวงที่ประมาณ ๑๘.๕๐ เมตร

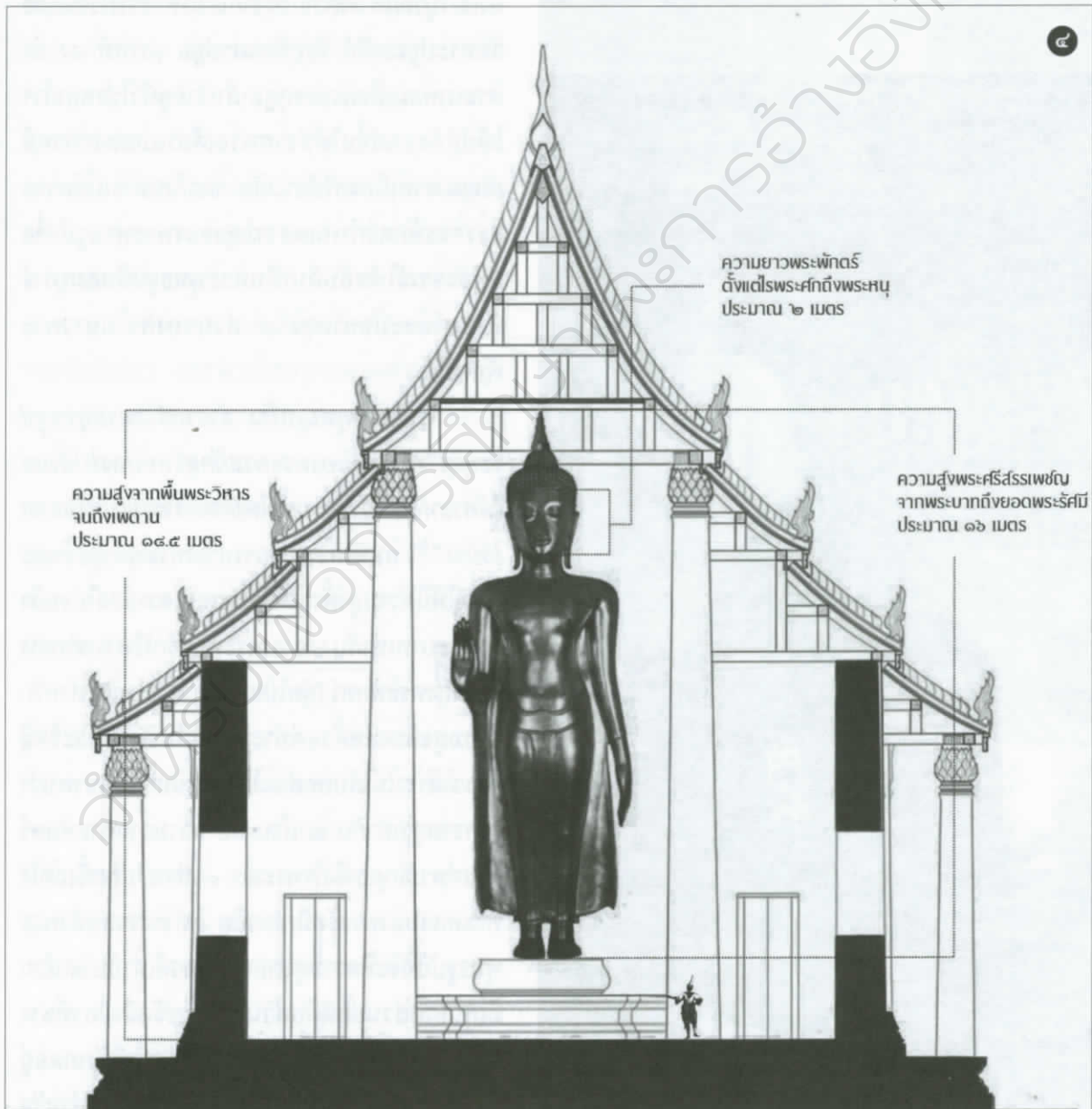
ระดับความสูงดังกล่าวที่ ๑๘.๕๐ เมตร สามารถประดิษฐานพระศรีสรรเพชญ์ขนาดความสูง ๑๖.๐๐ เมตร ความยาวพระพักตร์ ๒.๐๐ เมตร ที่กล่าวถึงในพระราชพงศาวดารได้ เพราะเมื่อนำความสูง ๑๖.๐๐ เมตร ของพระศรีสรรเพชญ์มารวมกับความสูงของฐานชุกชีที่ประดิษฐานอีกไม่เกิน ๒.๕๐ เมตร ก็จะได้เท่ากับความสูง ๑๘.๕๐ เมตร จากพื้นด้านในถึงเพดานพระวิหารหลวงพอดี (๑๖.๐๐ + ๒.๕๐ = ๑๘.๕๐) (ภาพที่ ๔) น่าจะช่วยคลี่คลายข้อกังขาที่มีมาอย่างยาวนานว่าพระศรีสรรเพชญ์จะมีขนาดสูงใหญ่ถึง ๑๖.๐๐ เมตร ได้หรือไม่ ซึ่งในที่นี้เห็นมีความเป็นไปได้ แต่ก็ยังไม่ตัดความเป็นไปได้เรื่องความสูงของพระศรีสรรเพชญ์ที่กล่าวถึงในหลักฐานอื่นด้วย

ข้อพิจารณาต่อมาก็คือ หาก “เศียรใหญ่” บริบูรณ์เต็มองค์จะมีขนาดความสูงเท่าไร ในที่นี้อาศัยหลัก

การสร้างพระพุทธรูปที่ปรากฏในตำราสร้างพระพุทธรูป ตีพิมพ์ในประชุมหนังสือเก่า ภาคที่ ๒ ตำรานี้ น่าจะเขียนขึ้นราวรัชกาลที่ ๓ เพราะกล่าวถึงนามครูช่างในคำฉันท์นมัสการหรือคำไหว้ครูตอนต้นของตำราซึ่งเป็นช่างในรัชกาลนั้นอยู่หลายท่าน<sup>๔</sup> ช่างเหล่านี้คงเป็นช่างหล่อหลวงที่คงสืบทอดภูมิปัญญาการสร้างพระพุทธรูปมาจากบรมครูช่างสำนักต่างๆ ตั้งแต่ครั้งกรุงเก่าที่กล่าวถึงในคำฉันท์เช่นกัน ทำให้เชื่อว่าตำราสร้างพระพุทธรูปน่าจะรักษาแบบแผนการ

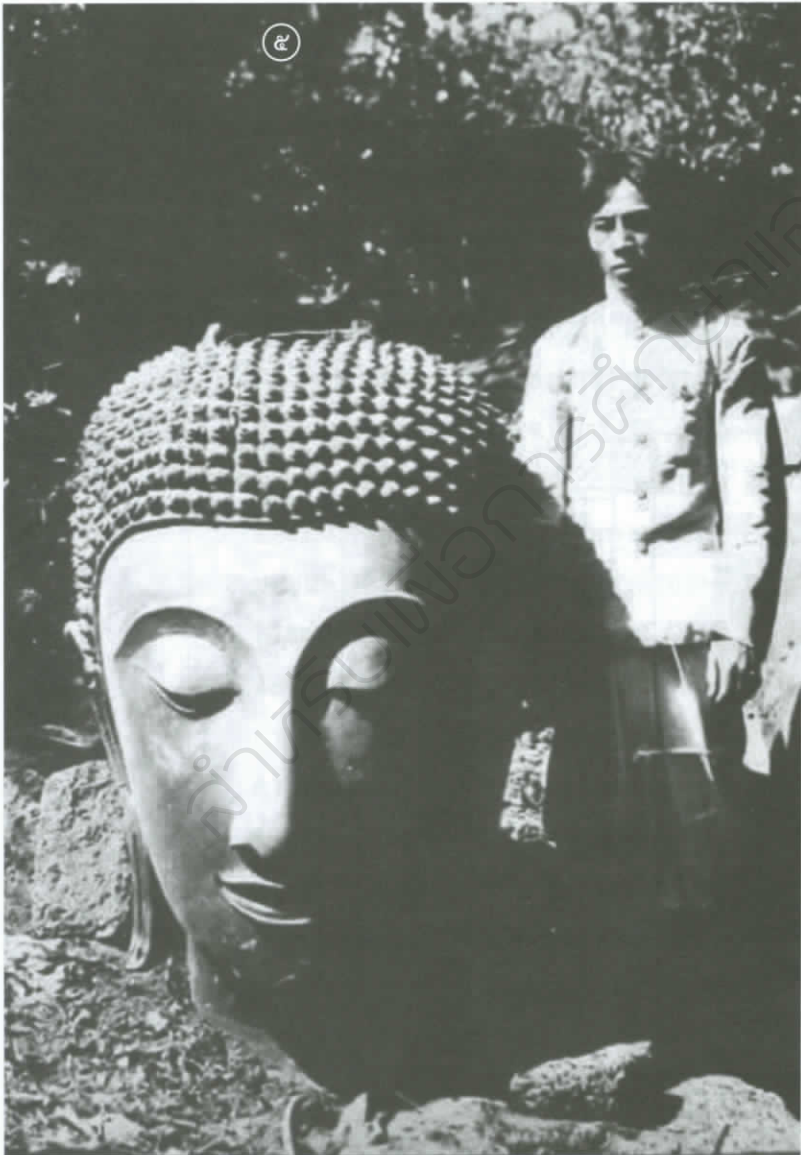
สร้างพระพุทธรูปสืบทอดมาแต่ครั้งกรุงศรีอยุธยาและสามารถใช้เป็นแบบอย่างสำหรับอ้างอิงเพื่อสัดส่วนที่ใช้สร้างพระพุทธรูปสมัยอยุธยาจนถึงรัตนโกสินทร์ตอนต้นได้

ภาพที่ ๔ ภาพจำลองการประดิษฐานพระศรีสรรเพชญ์ขนาด ความสูง ๘ วา หรือประมาณ ๑๖.๐๐ เมตร โดยใช้พระพุทธรูปภาพที่ ๒๔-๒๕ แทนพระศรีสรรเพชญ์บนฐานชุกชีสูงประมาณ ๒.๕๐ เมตร ภายในพระวิหารหลวงที่มีความสูงจากพื้นภายในจนถึงเพดานประมาณ ๑๘.๕๐ เมตร (ปรับปรุงจาก เสนอ นิลเดชะ และคณะ. วัดพระศรีสรรเพชญ์. ๒๕๔๖, น. ๓๗.)



**ภาพที่ ๕** ภาพถ่ายเก่าเศียรพระร่วงโรจนฤทธิ์ขณะพบพร้อมพระบาทที่เมืองศรีสขนาลัย จังหวัดสุโขทัย ต่อมารัชกาลที่ ๖ โปรดเกล้าฯ ให้ปฏิสังขรณ์จนบริบูรณ์ทั้งองค์และอัญเชิญไปประดิษฐานที่วัดพระปฐมเจดีย์ จังหวัดนครปฐม ซึ่งช่างสามารถใช้ความยาวพระพักตร์ที่เหลืออยู่มากำหนด “ส่วน” สำหรับสร้างเป็นพระพุทธรูปยืนที่ ๙ ส่วน หรือเท่ากับ ๙ เท่าของความยาวพระพักตร์ได้ (ภาพจากสำนักหอจดหมายเหตุแห่งชาติ กรมศิลปากร)

**ภาพที่ ๖** พระโลกนาถศาสตราจารย์ ประดิษฐานในพระวิหารทิศตะวันออก วัดพระเชตุพนวิมลมังคลาราม รัชกาลที่ ๑ ทรงอัญเชิญจากวัดพระศรีสรรเพชญ์ สูงตั้งแต่พระบาทถึงปลายพระรัศมีประมาณ ๑๐.๐๐ เมตร พระพักตร์ยาวประมาณ ๑.๒๐ เมตร มีความสูงทั้งองค์เท่ากับ ๘ ส่วนตรงตามตำราสร้างพระพุทธรูป (ภาพสแกนด้วยเทคนิค Photogrammetry โดย บานานาสตูดิโอ)



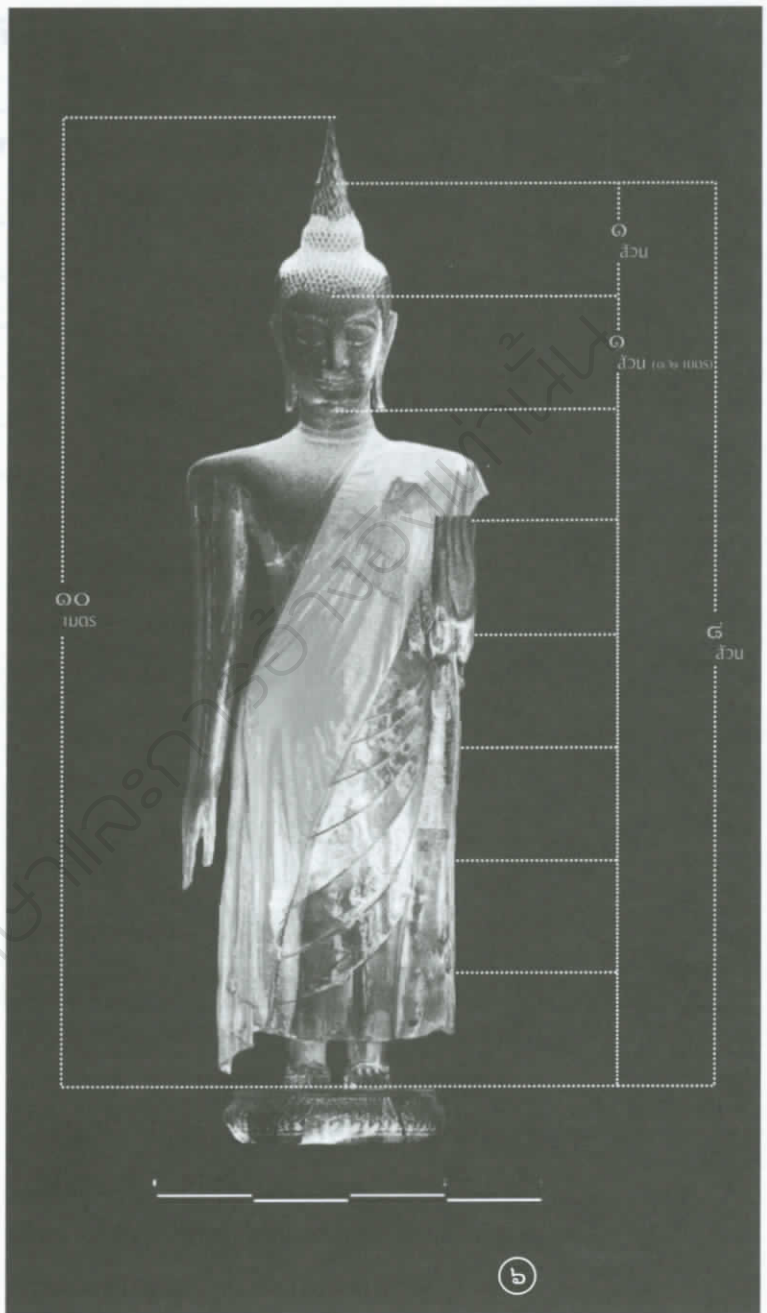
แบบแผนการสร้างพระพุทธรูปในตำราสร้างพระพุทธรูป จะใช้ความสูงของพระพักตร์ตั้งแต่ไรพระศก (ไรผม) จนถึงปลายพระหนุ (คาง) เป็นตัวกำหนด “ส่วน” ที่ใช้สร้างพระพุทธรูปแบบต่างๆ ไม่ว่าจะ เป็นพระพุทธรูปยืน ประทับ ไสยาสน์ หรือทรงเครื่อง ถึงแม้ว่าพระพุทธรูปจะเหลือเพียงเศียรเหมือนเช่น “เศียรใหญ่” ก็ยังสามารถใช้ความยาวของพระพักตร์ที่เหลืออยู่หรือ “ส่วน” กำหนดขนาดความยาวของหน้าตักและความสูงของพระพุทธรูปเมื่อเต็มองค์บริบูรณ์ได้ ดังตัวอย่างจากเศียรพระร่วงโรจนฤทธิ์ วัดพระปฐมเจดีย์ จังหวัดนครปฐม (ภาพที่ ๕) ซึ่งพระบาทสมเด็จพระมงกุฎเกล้าเจ้าอยู่หัวโปรดเกล้าฯ ให้ปฏิสังขรณ์ขึ้นใหม่จากพระเศียรและพระบาทที่เชิญมาจากเมืองศรีสขนาลัย ช่างก็สามารถใช้ความยาวพระพักตร์กำหนดความสูงของพระพุทธรูปเพื่อปฏิสังขรณ์ให้กลับคืนเป็นพระพุทธรูปยืนสมบูรณ์ทั้งองค์และมีขนาดสูง ๙ ส่วนของความยาวพระพักตร์ได้

กรณีพระพุทธรูปยืน ตำราสร้างพระพุทธรูประบุว่า “แล้วให้เอาดวงพระภักตร์สอบลงไปตั้งแต่ใต้พระหนุถึงฝ่าพระบาทให้ได้หกส่วน แต่ให้ไขออกไว้บ้าง”<sup>๒๐</sup> หมายความว่า การสร้างพระพุทธรูปยืนจะสร้างให้มีความสูงตั้งแต่ใต้พระหนุ (คาง) ลงไปจนถึงฝ่าพระบาทเท่ากับ ๖ ส่วนพระพักตร์ หรือ ๖ เท่าของความสูงพระพักตร์ (ต่อไปจะเรียกว่า “ส่วน”) สำหรับความสูงที่เหลือตั้งแต่พระหนุขึ้นไปจนถึงพระรัศมีเปลว ตำราไม่ได้บอกส่วนไว้ แต่จากการศึกษาพบว่า ใช้ความสูงเท่ากับ ๒ ส่วน คือ ความยาวพระพักตร์ ตั้งแต่พระหนุจนถึงไรพระศก ๑ ส่วน และตั้งใต้ไรพระศกจนถึงพระรัศมีเปลวอีก ๑ ส่วน รวมแล้วพระพุทธรูปยืนจะมีความสูงตลอดทั้งองค์เท่ากับ ๘ ส่วนที่เกินจากส่วนปกติคือส่วนของพระรัศมีเปลวที่ช่างสามารถปรับได้ตามความเหมาะสม เท่าที่สังเกตอยู่ที่ประมาณ ๑ ใน ๓ ถึง ๒ ใน ๓ ของ ๑ ส่วน สำหรับ

พระวรกายส่วนอื่นข้างสามารถปรับสัดส่วนให้ดูงามได้เช่นกันดังที่ตำราบอกว่า “ให้ไข่ออกไว้บ้าง” นอกจากส่วนของพระพุทธรูปยืนซึ่งมีขนาดความสูงเท่ากับ ๘ ส่วน ที่กล่าวถึงในตำราสร้างพระพุทธรูปแล้ว ยังพบการสร้างพระพุทธรูปยืนที่มีส่วนตั้งแต่ ๖-๑๐ ส่วนด้วยเช่นกัน ดังตัวอย่างจากพระร่วงโรจนฤทธิ์ที่มีความสูงตลอดทั้งองค์ถึง ๙ ส่วน แต่โดยทั่วไปแล้วนิยมสร้างพระพุทธรูปยืนอยู่ที่ ๘ ส่วน

ตัวอย่างเช่นพระศรีสรรเพชญ์มีความสูงตลอดทั้งองค์ ๑๖.๐๐ เมตร พระพักตร์ยาว ๒.๐๐ เมตร เท่ากับ ๘ ส่วน พระอัญจรัสวัดสระเกศ เป็นพระพุทธรูปยืนประธานอภัยพระหัตถ์ขวาที่น่าจะมีพุทธลักษณะใกล้เคียงกับพระศรีสรรเพชญ์มากที่สุดองค์หนึ่ง มีความสูงตั้งแต่ปลายพระหนุถึงพระบาทเท่ากับ ๖ ส่วน พระพักตร์ยาว ๑ ส่วน พระเศียรตั้งแต่ไรพระศกถึงต้นพระรัศมีเปลว ๑ ส่วน รวมทั้งหมด ๘ ส่วน ที่เกินมาจากปกติอีกเล็กน้อยคือปลายพระรัศมีเปลว และพระโลกนาถศาสตราจารย์ที่สูงจากพระบาทถึงปลายพระรัศมีเปลวประมาณ ๑๐.๐๐ เมตร พระพักตร์สูงประมาณ ๑.๒๐ เมตร สูงจากพระบาทถึงต้นพระรัศมีเท่ากับ ๘ ส่วน (๘ x ๑.๒๐) ประมาณ ๙.๖๐ เมตร (ภาพที่ ๖) ที่เหลืออีก ๐.๔๐ เมตร เป็นส่วนของพระรัศมีเปลวที่ช่างปรับให้สูงขึ้นเกินจากส่วนปกติ

ดังนั้น หาก “เศียรใหญ่” เคยเป็นพระพุทธรูปยืนและมีความสูงเท่ากับ ๘ ส่วนเช่นพระศรีสรรเพชญ์ ก็จะมี ความสูงทั้งองค์ประมาณไม่ต่ำกว่า ๗.๓๖ เมตร (๘ x ๐.๙๒) เมื่อเพิ่มความสูงของพระรัศมีเปลวที่ประมาณ ๑ ใน ๓ จนถึง ๒ ใน ๓ ของความยาวพระพักตร์ หรือเท่ากับ ๐.๓๑-๐.๖๑ เมตร “เศียรใหญ่” จึงอาจสูงตลอดทั้งองค์ได้ถึง ๗.๖๗-๗.๙๗ เมตร ทั้งนี้ ถ้าไม่ตัดประเด็น “ส่วน” ที่ใช้สร้างพระพุทธรูปยืนแบบอื่นตั้งแต่ ๖-๑๐ ส่วน ก็จะทำให้ “เศียรใหญ่” มีความสูงตามส่วนได้ตั้งแต่



๕.๕๒-๕.๒๐ เมตร และมีความสูงรวมพระรัศมีที่เกินจากส่วนปกติได้ตั้งแต่ ๕.๓๘-๕.๘๑ เมตร สันเกตว่าเฉพาะความสูงมากที่สุดเท่ากับ ๑๐ ส่วน หรือประมาณ ๙.๘๑ เมตร ก็ยังสูงน้อยกว่าพระโลกนาถศาสตราจารย์ซึ่งมีความสูง ๑๐.๐๐ เมตร และน้อยกว่าความสูงต่ำสุดที่เป็นไปได้ของพระศรีสรรเพชญ์ที่ประมาณ ๑๒.๐๐ เมตร ตามความเห็นของ รุ่งโรจน์ภิรมย์อนุกุล ดังแสดงไว้ในตารางที่ ๒

ตารางที่ ๒ แสดง “ส่วน” ที่ใช้สร้างพระพุทธรูปยืนและความสูงของพระรัศมีที่เกินจากส่วนปกติ หาก “เศียรใหญ่” เคยเป็นพระพุทธรูปยืน

ส่วน	ความสูงทั้งองค์จากพระบาทถึงพระรัศมีตามส่วนปกติ (เมตร)	ความสูงทั้งองค์จากพระบาทถึงพระรัศมีที่เกินจากส่วนปกติ (เมตร)
๖	๕.๕๒	๕.๘๓-๖.๑๓
๗	๖.๔๔	๖.๗๕-๗.๐๕
๘	๗.๓๖	๗.๖๗-๗.๙๗
๙	๘.๒๘	๘.๕๙-๘.๘๙
๑๐	๙.๒๐	๙.๕๑-๙.๘๑

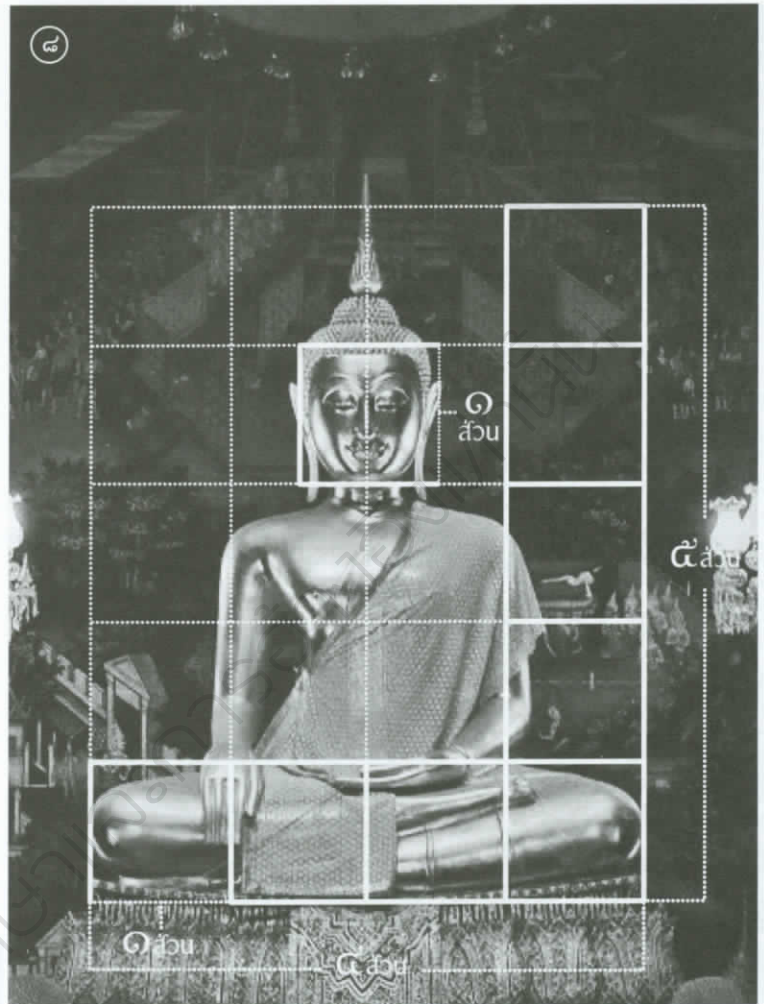
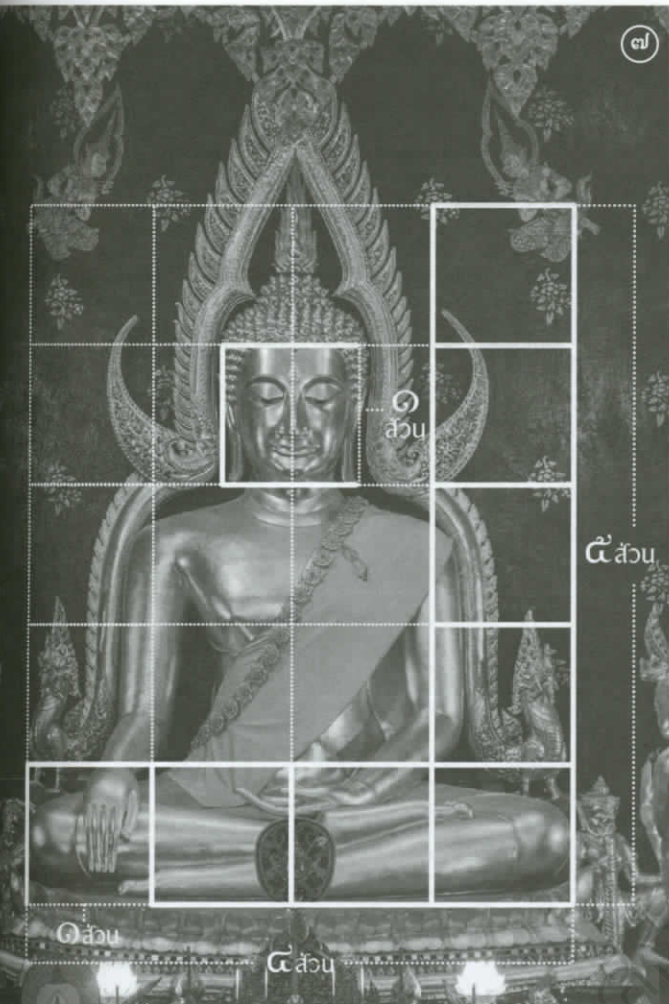
กรณีพระพุทธรูปประทับหรือพระพุทธรูปนั่งสมาธิ มีข้อพิจารณาที่ซับซ้อนไปกว่าพระพุทธรูปยืน ตำราสร้างพระพุทธรูปกล่าวถึงการสร้างพระพุทธรูปประทับแบบค่อนข้างเข้าใจยากสักหน่อยว่า “ถ้าจะสร้างพระพุทธรูป นำตักแต่สามศอกขึ้นไป ให้เอาส่วนนั้นตั้งขึ้นแต่พระบาทล่าง ถึงพระจุโรไปนกำหนด ถ้าจะไขขึ้นน้อยหนึ่งในเอาจดหว่างพระขนง แม้นพระเจ้าองค์ยอมให้เอาจดปลายพระนาสิกจึงจะเห็นทรงสูง”<sup>๒๑</sup> หมายความว่า การสร้างพระพุทธรูปประทับให้ใช้ความกว้างของ “หน้าตัก” พระพุทธรูปเป็นเกณฑ์ในการกำหนดสัดส่วนของพระพุทธรูป ซึ่งตำราให้มา ๓ แบบด้วยกัน ตรงกับเอกสารของล้านนาที่กล่าวถึงการสร้างพระพุทธรูปว่ามี ๓ แบบ ได้แก่ นิโครธลักษณะ (แบบตันไทร) ศัชชลักษณะ (แบบช้าง) และสีหลักษณะ (แบบสิงห์)<sup>๒๒</sup> แสดงให้เห็นว่าสัดส่วนดังกล่าวได้ใช้เป็นมาตรฐานในการสร้างพระพุทธรูปซึ่งไม่จำกัดเฉพาะในภาคกลางของประเทศไทยเท่านั้น

จากการศึกษาพบว่าพระพุทธรูปทั้ง ๓ แบบ จะมีความกว้างหน้าตักเท่ากับ ๔ ส่วนเสมอ จากจุดนี้เองสามารถนำไปใช้ในการคำนวณหาความสูงของพระพุทธรูปแต่ละแบบออกเป็นสูตรคำนวณได้ ตามตารางที่ ๓

แบบที่ ๑ ความกว้างหน้าตักเท่ากับ ความสูงตั้งแต่พระบาทถึงโพระศก ตรงกับ “นิโครธลักษณะ” ของพระพุทธรูปล้านนา แบบนี้ตำราระบุว่าใช้กับพระพุทธรูปขนาดหน้าตัก ๓ ศอก หรือประมาณ ๑.๕๐ เมตรขึ้นไป ดังที่ตำรากล่าวไว้ว่า “ถ้าจะสร้างพระพุทธรูป นำตักแต่สามศอกขึ้นไป ให้เอาส่วนนั้นตั้งขึ้นแต่พระบาทล่าง ถึงพระจุโรไปนกำหนด” การเทียบสัดส่วนจากพระพุทธรูปขนาดใหญ่ เช่น พระพุทธชินราช วัดพระศรีรัตนมหาธาตุ จังหวัดพิษณุโลก และพระพุทธรธรรมมีศรราชโลกธาตุดิกล วัดอรุณราชวราราม กรุงเทพมหานคร (ภาพที่ ๗-๘) พบว่ามีขนาดหน้าตักกว้างประมาณ ๔ ส่วน และมีความสูงตั้งแต่

ตารางที่ ๓ แสดงสูตรคำนวณพระพุทธรูปยืนและพระพุทธรูปประทับแบบต่างๆ ที่ถอดมาจากตำราสร้างพระพุทธรูป

แบบพระพุทธรูป	พระพุทธรูปยืน	พระพุทธรูปประทับแบบที่ ๑	พระพุทธรูปประทับแบบที่ ๒	พระพุทธรูปประทับแบบที่ ๓
ความกว้างหน้าตัก	-	ความยาวพระพักตร์ × ๔	ความยาวพระพักตร์ × ๔	ความยาวพระพักตร์ × ๔
ความสูงทั้งองค์	ความยาวพระพักตร์ × ๘	ความยาวพระพักตร์ × ๕	ความกว้างหน้าตัก √๒	ความกว้างหน้าตัก √๒



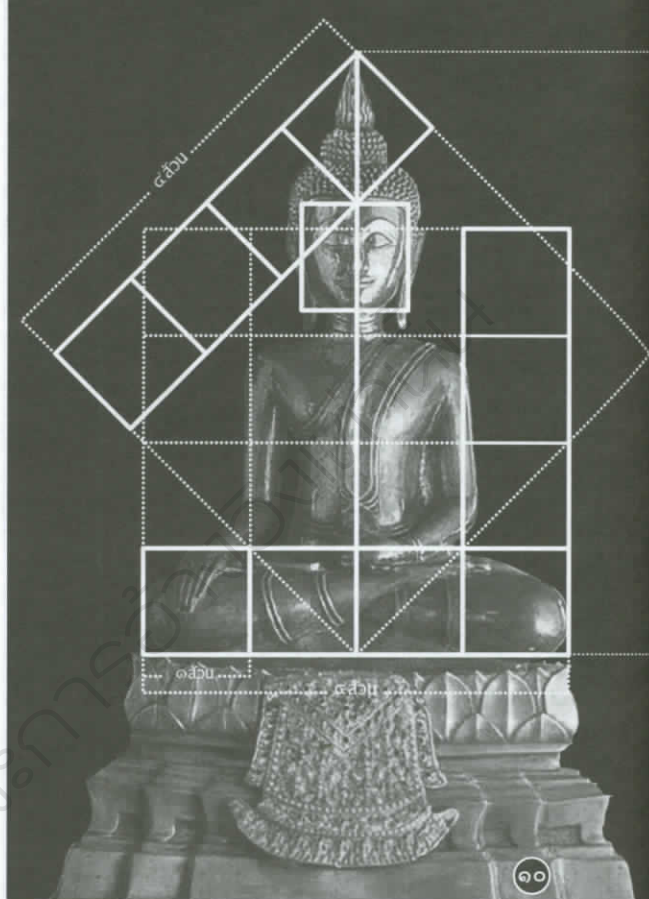
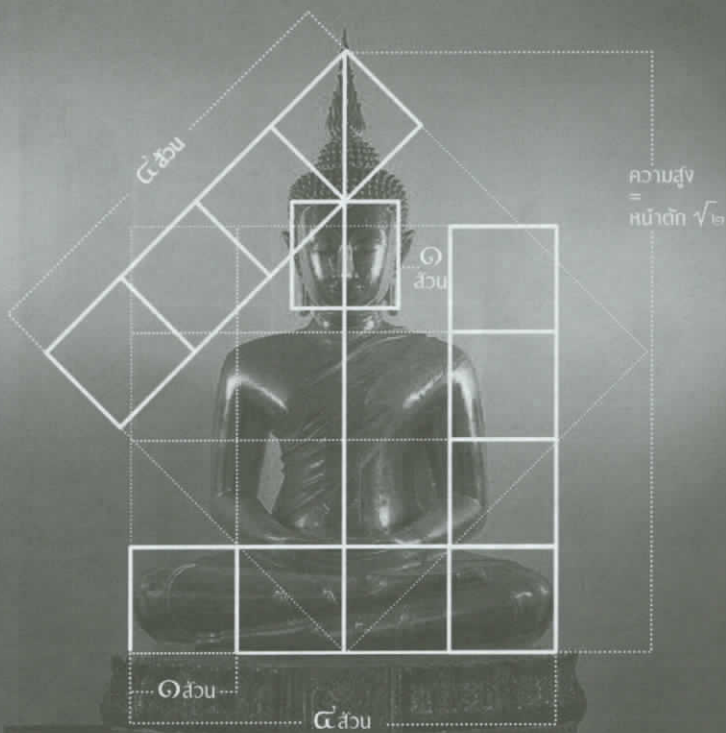
พระบาทจนถึงไรพระศกเท่ากับความสูงของหน้าตัก หรือ ๔ ส่วน ตรงกับแบบที่ ๑ สำหรับความสูงที่เหลือ ตั้งแต่ขอบไรพระศกจนถึงต้นพระรัศมีเปลวอยู่ที่ ๑ ส่วน พระพุทธรูปแบบนี้จึงมีความสูงเท่ากับ ๕ ส่วน หรือในอัตราส่วนหน้าตักต่อความสูงเท่ากับ ๔ ต่อ ๕ ส่วน ที่เกินมาจากส่วนปกติคือพระรัศมีเปลวที่ช่างปรับให้สูงขึ้นจากส่วนปกติเล็กน้อยดังได้กล่าวมาแล้ว

สูตรคำนวณขนาดพระพุทธรูปประทับ แบบที่ ๑  
 จึงได้แก่  
 ความกว้างหน้าตัก = ความยาวพระพักตร์ (ส่วน) x ๔  
 ความสูงท่อนอก = ความกว้างหน้าตัก x ๕  
 ดังนั้น หาก “เศียรใหญ่” เคยเป็นพระพุทธรูปประทับสมาธิในแบบที่ ๑ ก็จะมี ความยาวหน้าตักเท่ากับ ๔ ส่วนของความยาวพระพักตร์ (๔ x ๐.๙๒)

ภาพที่ ๗-๘ พระพุทธชินราช วัดพระศรีรัตนมหาธาตุ จังหวัดพิษณุโลก (ซ้าย) (ภาพจาก Northernnewsthailand.com) และพระพุทธรธรรมมิตร์ราชโลกธาตุดิลก วัดอรุณราชวราราม กรุงเทพมหานคร (ขวา) (ภาพจาก Pinterest) มีขนาดหน้าตักกว้างเท่ากับ ๔ ส่วน สูงตั้งแต่พระบาทจนถึงไรพระศก ๕ ส่วน ตรงกับสัดส่วนแบบที่ ๑ ในตำราสร้างพระพุทธรูป และ “นิโคธรรลักษณะ” ของพระพุทธรูปล้านนา

หรือประมาณ ๓.๖๘ เมตร สูงท่อนอกเท่ากับ ๕ ส่วนของความยาวพระพักตร์ (๕ x ๐.๙๒) หรือประมาณไม่ต่ำกว่า ๔.๖๐ เมตร หากเพิ่มความสูงของพระรัศมีเปลวอีก ๑ ใน ๓ ส่วนซึ่งจากการศึกษาพบว่านิยมใช้เพิ่มส่วนพระรัศมีของพระพุทธรูปประทับอีก ๐.๓๑ เมตร ก็จะสูงตลอดท่อนอกได้ถึง ๔.๙๑ เมตร

แบบที่ ๒ ความกว้างหน้าตักเท่ากับ ความสูงตั้งแต่พระบาทถึงหว่างพระขนง ตรงกับ “คัชช



ภาพที่ ๙-๑๐ (ซ้าย) พระพุทธศาสดามหาคฤณมิติคุณฯ วัดพระเชตุพนวิมลมังคลาราม (ภาพจากบ้านมหา) (ขวา) พระพุทธปฏิมาชัยวัฒน์ประจำรัชกาลที่ ๑ (ภาพจากสำนักราชเลขาธิการ) มีขนาดหน้าตักกว้างเท่ากับ ๔ ส่วน สูงตั้งแต่พระบาทจนถึงหว่างพระขนงเท่ากับความกว้างหน้าตักหรือ ๔ ส่วน และสูงทั้งหมดก็เท่ากับความกว้างหน้าตัก  $\sqrt{2}$  ตรงกับสัดส่วนแบบที่ ๒ ในตำราสร้างพระพุทธรูป และ "คัชชลักษณะ" ของพระพุทธรูปล้านนา

ลักษณะ" ของพระพุทธรูปล้านนา ตำราสร้างพระพุทธรูปกล่าวว่า "ถ้าจะไขขึ้นน้อยหนึ่งในเอาจดวงพระขนง" พระพุทธรูปแบบนี้จึงมีสัดส่วนพระวรกายโดยรวมสูงกว่าพระพุทธรูปในแบบที่ ๑ เล็กน้อย ดังตัวอย่างจากพระพุทธรูปศาสดา มหาคฤณมิติคุณ สุนทรธรรมทาน บุราณสุดตบพิตร พระประธานของศาลาการเปรียญ วัดพระเชตุพนวิมลมังคลาราม ซึ่งเคยเป็นอุโบสถหลังเดิมของวัดโพธารามมาก่อน กำหนดอายุเวลาอยู่ในช่วงประมาณครึ่งหลังพุทธศตวรรษที่ ๒๓ และพระพุทธรูปปฏิมาชัยวัฒน์ประจำรัชกาลที่ ๑

(ภาพที่ ๙-๑๐) จากการศึกษาพบว่าพระพุทธรูปเหล่านี้มีขนาดหน้าตักกว้างประมาณ ๔ ส่วนของความยาวพระพักตร์เช่นกันและมีความสูงเท่ากับเส้นทแยงมุมของสี่เหลี่ยมจัตุรัสที่มีความยาวทุกด้านเท่ากับความกว้างของหน้าตัก ทั้งนี้ สามารถคำนวณความยาวเส้นทแยงมุมของสี่เหลี่ยมจัตุรัสซึ่งเท่ากับความสูงของพระพุทธรูปได้โดยอาศัยสูตร  $d = s\sqrt{2}$  กล่าวคือ ยาวของเส้นทแยงมุมของสี่เหลี่ยมจัตุรัส (d) เท่ากับความยาวด้านหนึ่งของสี่เหลี่ยมจัตุรัส (s) คูณด้วย  $\sqrt{2}$

สูตรคำนวณขนาดพระพุทธรูปประทับ แบบที่ ๒  
 จึงได้แก่

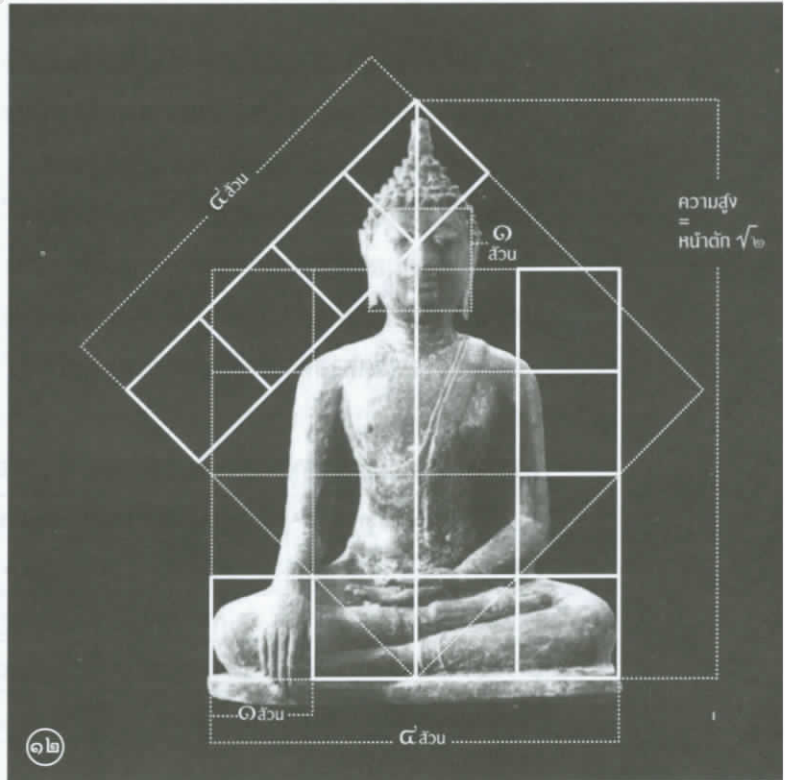
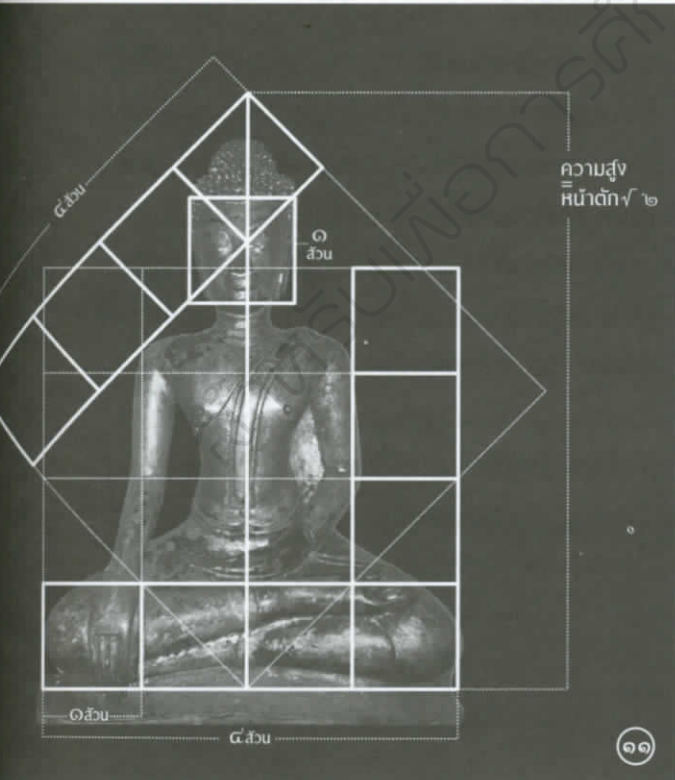
ความกว้างหน้าตัก = ความยาวพระพักตร์ (ส่วน)  $\times ๔$   
 ความสูงทั้งองค์ = ความกว้างหน้าตัก  $\sqrt{๒}$

แบบที่ ๓ ความกว้างหน้าตักเท่ากับความยาว  
 ตั้งแต่พระบาทถึงปลายพระนาสิก ตรงกับ “สี่  
 ลักษณะ” ของพระพุทธรูปล้านนา มักใช้สร้างพระ  
 พุทธรูปขนาดเล็ก ดังกล่าวไว้ในตำราสร้างพระพุทธรูป  
 ว่า “แม้พระเจ้าองค์ย่อมให้อาเจดปลายพระนาสิก  
 จึงจะเห็นทรงสูง” พระพุทธรูปแบบที่ ๒ มีตัวอย่าง  
 จาก “หลวงพ่อยอ” วัดสว่างอารมณ์ อำเภอสระโบสถ์  
 จังหวัดลพบุรี พระพุทธรูปประทับสมาธิราบ ปาง  
 มารวิชัย สำริด มีจารึกระบุปีสร้างตรงกับ พ.ศ. ๒๑๙๘  
 ในรัชกาลสมเด็จพระเจ้าปราสาททอง และพระพุท  
 ธรูปประทับสมาธิราบ ปางมารวิชัย สำริด จากวัดตะกวน  
 จังหวัดสุโขทัย (ภาพที่ ๑๑-๑๒) จากการศึกษาพบว่า  
 พระพุทธรูปเหล่านี้ล้วนมีขนาดหน้าตักกว้างประมาณ  
 ๔ ส่วนพระพักตร์ และมีความสูงตั้งแต่พระบาทถึง

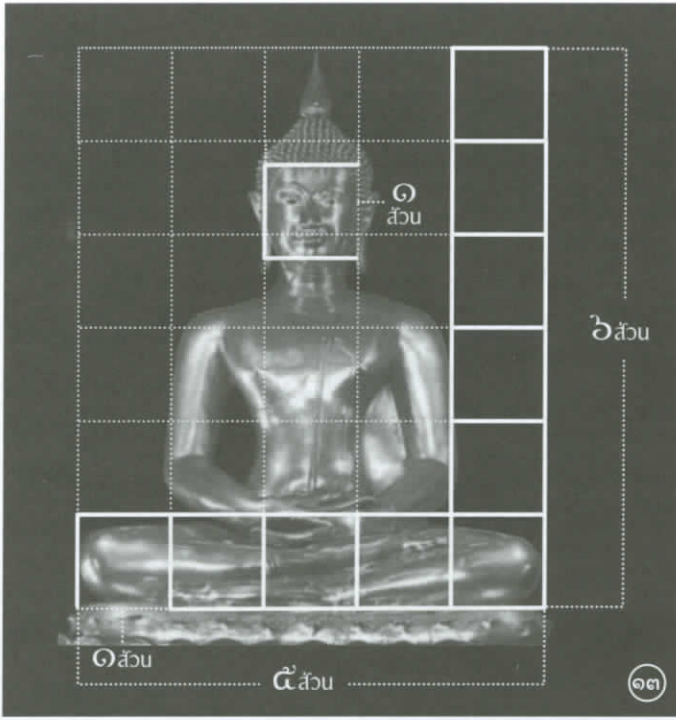
ปลายพระนาสิกเท่ากับเส้นทแยงมุมของสี่เหลี่ยม  
 จัตุรัสที่มีความยาวทุกด้านเท่ากับความยาวของหน้าตัก  
 เช่นเดียวกับแบบที่ ๒ จึงใช้สูตรคำนวณความสูง  
 เหมือนกัน ด้วยเหตุนี้ ถ้าพระพุทธรูปในแบบที่ ๒  
 และ ๓ มีขนาดหน้าตักเท่ากันก็จะมีความสูงโดย  
 รวมเท่ากัน เว้นแต่ว่าสัดส่วนของพระวรกายของพระ  
 พุทธรูปในแบบที่ ๓ จะดูสูงชะลูดและผิ่ผายกว่า  
 แบบที่ ๒

ดังนั้น หาก “เศียรใหญ่” เคยเป็นพระพุทธรูป  
 ประทับสมาธิแบบที่ ๒ และ ๓ ก็จะมีควมยาวหน้า  
 ตักเท่ากับ ๔ ส่วนของพระพักตร์ (๔  $\times$  ๐.๙๒) หรือ

ภาพที่ ๑๑-๑๒ (ซ้าย) “หลวงพ่อยอ” วัดสว่างอารมณ์ อำเภอ  
 สระโบสถ์ จังหวัดลพบุรี มีจารึกตรงกับ พ.ศ. ๒๑๙๘ ในรัชกาล  
 สมเด็จพระเจ้าปราสาททอง (ขวา) พระพุทธรูปประทับสมาธิ  
 ราบ ปางมารวิชัย จากวัดตะกวน จังหวัดสุโขทัย (ภาพจากมูลนิธิ  
 พิริยะ ไกรฤกษ์) มีขนาดหน้าตักกว้างเท่ากับ ๔ ส่วน สูงตั้งแต่  
 พระบาทจนถึงปลายพระนาสิกเท่ากับความกว้างหน้าตักหรือ  
 ๔ ส่วน และสูงทั้งองค์เท่ากับความกว้างหน้าตัก  $\sqrt{๒}$  ตรงกับ  
 สัดส่วนแบบที่ ๓ ในตำราสร้างพระพุทธรูป และ “สี่ลักษณะ”  
 ของพระพุทธรูปล้านนา







ภาพที่ ๑๓ พระพุทธสิหิงค์ พระที่นั่งพุทไธสวรรย์ พระราชวังบวรสถานมงคล (วังหน้า) หรือพิพิธภัณฑ์สถานแห่งชาติ พระนคร มีความกว้างของหน้าตักเท่ากับ ๕ ส่วนและความสูงทั้งองค์เท่ากับ ๖ ส่วน ไม่ตรงกับสัดส่วนทั้ง ๓ แบบของพระพุทธรูปประเภทในตำราสร้างพระพุทธรูป (ภาพจากมูลนิธิปริยยะ ไกรฤกษ์)

ภาพที่ ๑๔ แผนภาพแสดงความสูงและความยาวพระพักตร์ของ “เศียรใหญ่” เมื่อเป็นพระพุทธรูปยืนเทียบกับพระพุทธรูปยืนองค์ต่างๆ

ประมาณ ๓.๖๘ เมตร สูงทั้งองค์ตามส่วนประมาณไม่ต่ำกว่า ๕.๒๐ เมตร (๓.๖๘  $\sqrt{๒}$ ) หากเพิ่มความสูงของพระรัศมีเปลวอีก ๐.๓๑ เมตร ก็จะสูงตลอดทั้งองค์ประมาณ ๕.๕๑ เมตร

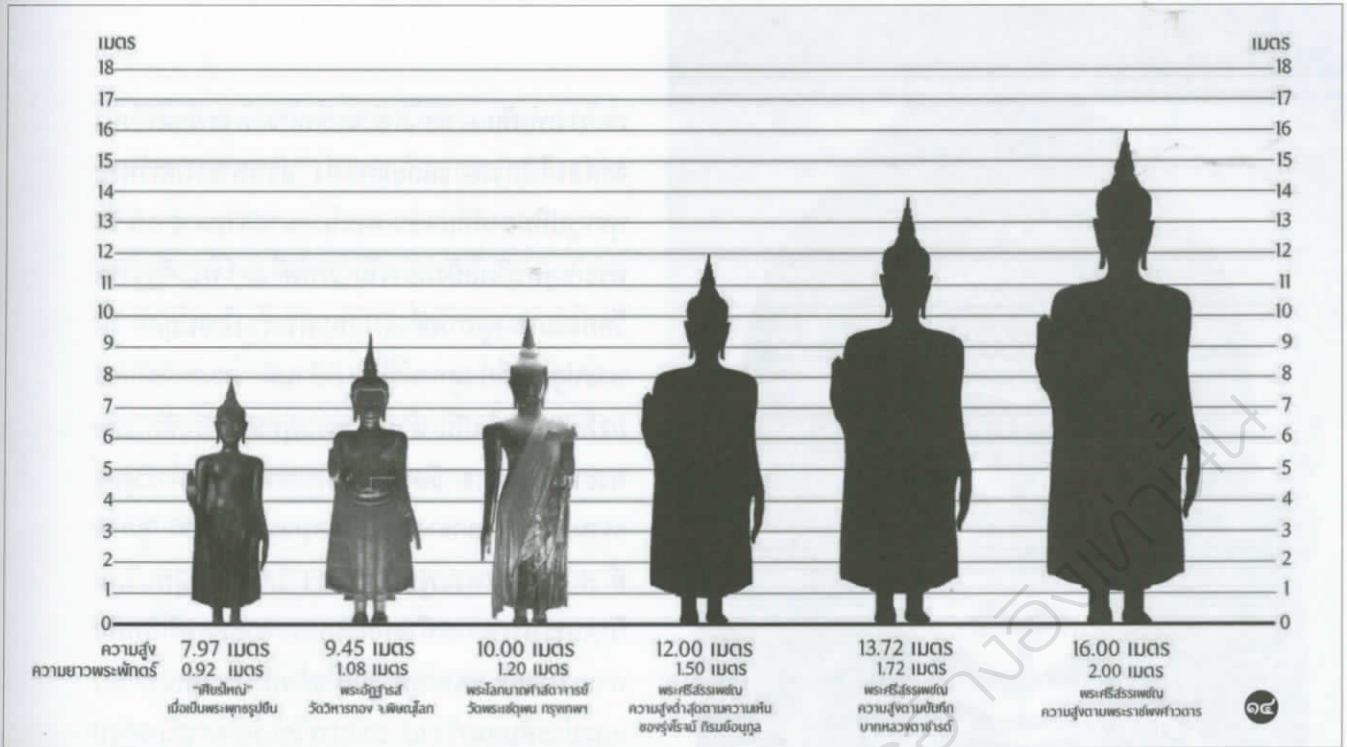
สูตรคำนวณข้างต้นเกิดจากการลดข้อความในตำราสร้างพระพุทธรูป ให้สามารถอธิบายได้ด้วยหลักการทางคณิตศาสตร์เพื่อใช้เป็นมาตรฐานอ้างอิง

ตารางที่ ๔ แสดงการคำนวณขนาดของ “เศียรใหญ่” เมื่อเป็นพระพุทธรูปยืนและพระพุทธรูปประทับแบบต่างๆ

แบบพระพุทธรูป ขนาด (เมตร)	พระพุทธรูปยืน	พระพุทธรูปประทับ แบบที่ ๑	พระพุทธรูปประทับ แบบที่ ๒	พระพุทธรูปประทับ แบบที่ ๓	พระพุทธรูปประทับ แบบ ๕ ต่อ ๖ ส่วน
ความกว้างหน้าตัก	-	๓.๖๘	๓.๖๘	๓.๖๘	๔.๖๐
ความสูงทั้งองค์ตามส่วนปกติ	๗.๓๖	๔.๖	๕.๒๐	๕.๒๐	๕.๕๒
ความสูงทั้งองค์ถึงพระรัศมี ที่เกินจากส่วนปกติ	๗.๖๗-๗.๙๗	๔.๙๑	๕.๕๑	๕.๕๑	

ในการศึกษาเท่านั้น ไม่ได้หมายความว่าช่างโบราณจะสร้างพระพุทธรูปโดยใช้หลักการทางคณิตศาสตร์เช่นกัน หรือพระพุทธรูปที่สร้างขึ้นตามสูตรนี้จะต้องมีสัดส่วนที่วัดได้อย่างแม่นยำตามการคำนวณเสมอไป แต่ในที่นี้เชื่อว่าช่างน่าจะกระทำผ่านการกะประมาณด้วยสายตาหรือใช้เครื่องมือวัดที่ไม่ซับซ้อนจากการถ่ายทอดจากครูช่าง ผ่านสัดส่วนที่คิดค้นขึ้นอย่างลงตัวและตกทอดกันมาช้านานจากบรมครูช่างซึ่งสามารถอธิบายได้ด้วยหลักการทางคณิตศาสตร์มากกว่า นอกจากนี้ สัดส่วนของการสร้างพระพุทธรูปที่ระบุไว้ในตำราสร้างพระพุทธรูป ก็ไม่อาจปรับใช้กับพระพุทธรูปทุกสมัยหรือสกุลช่าง เป็นต้นว่าพระพุทธรูปที่สร้างโดยช่างพื้นบ้านซึ่งไม่เคร่งครัดในแบบแผนการสร้าง รวมทั้งยังพบพระพุทธรูปหลายองค์ที่สร้างขึ้นด้วยสัดส่วนอื่นที่ต่างไปจากตำราสร้างพระพุทธรูปด้วย เป็นต้นว่าพระพุทธสิหิงค์ในพระที่นั่งพุทไธสวรรย์ พระราชวังบวรสถานมงคล (วังหน้า) (ภาพที่ ๑๓) ที่มีความกว้างของหน้าตักและความสูงทั้งองค์เท่ากับ ๕ และ ๖ ส่วนของความยาวพระพักตร์ หรือคิดเป็นอัตราส่วนเท่ากับ ๕ ต่อ ๖ ส่วน ซึ่งหากใช้สัดส่วนนี้ “เศียรใหญ่” ก็จะมีขนาดหน้าตักประมาณ ๔.๖๐ เมตร สูงทั้งองค์จรดปลายพระรัศมีประมาณ ๕.๕๒ เมตร

จากสูตรที่ถอดความมาจากตำราสร้างพระพุทธรูป อาจสรุปขนาดความสูงของ “เศียรใหญ่” เมื่อเป็นพระพุทธรูปยืนและประทับได้ตามตารางที่ ๔ ดังนี้



จากข้อมูลที่ประมวลมาข้างต้นอาจสรุปได้ว่า หากพระศรีสรรเพชญ์มีความสูงทั้งองค์ตั้งแต่ ๑๒.๐๐-๑๖.๐๐ เมตร จะมีความยาวพระพักตร์ประมาณ ๑.๕๐-๒.๐๐ เมตร ซึ่งมากกว่าความยาวพระพักตร์ของ “เศียรใหญ่” ที่วัดได้ ๐.๙๒ เมตร และหาก “เศียรใหญ่” เป็นพระพุทธรูปยืน จะมีความสูงตาม “ส่วน” ได้ตั้งแต่ ๕.๕๒-๙.๒๐ เมตร และมีความสูงรวมพระรัศมีที่เกินจากส่วนปกติได้ตั้งแต่ ๕.๑๙-๙.๙๑ เมตร ซึ่งยังน้อยกว่าความสูงต่ำสุดของพระศรีสรรเพชญ์ที่ประมาณไว้ ๑๒.๐๐ เมตร ทั้งยังมีความสูงตลอดทั้งองค์และความยาวพระพักตร์น้อยกว่าพระอัฐราชส วัดสระเกศ ที่เชื่อกันมาจากวัดวิหารทอง จังหวัดพิษณุโลก ที่ ๙.๔๕ เมตร และ ๑.๐๘ เมตร และพระโลกนาถศาสตราจารย์จากวัดพระศรีสรรเพชญ์ที่ ๑๐.๐๐ เมตร และ ๑.๒๐ เมตร ตามลำดับ ดังปรากฏในตารางที่ ๕ และ (ภาพที่ ๑๔) และ

ถ้า “เศียรใหญ่” เป็นพระพุทธรูปประทับตามสัดส่วนแบบต่างๆ ก็จะมีควมกว้างหน้าตักได้ตั้งแต่ประมาณ ๓.๖๘-๕.๖๐ เมตร สูงทั้งองค์รวมพระรัศมีที่เกินจากส่วนปกติได้ในระหว่าง ๔.๙๐-๕.๕๒ เมตร ขนาดดังกล่าวใหญ่กว่าพระพุทธรูปยืนองค์อื่นนอกจากพระศรีสรรเพชญ์และพระพุทธรูปประทับสมาธิในพระวิหารหลวงพระศรีสรรเพชญ์ที่บาทหลวง เดอ ชัวซีย์ และบาทหลวงตาซาร์ระบุว่าล้วนมีขนาดสูงเท่าตัวคน ดังนั้น นอกจากพระศรีสรรเพชญ์แล้ว “เศียรใหญ่” จึงไม่น่าจะเป็นพระพุทธรูปยืนหรือประทับที่เคยประดิษฐานในพระวิหารหลวงพระศรีสรรเพชญ์มาก่อนและเป็นไปได้ที่เศียรนี้อาจจะไม่ได้มาจากพระวิหารหลวงศรีสรรเพชญ์

ตำราสร้างพระพุทธรูปยังคงกล่าวถึงความแตกต่างกันระหว่างลักษณะพระพักตร์ของพระพุทธรูป

ตารางที่ ๕ แสดงความยาวพระพักตร์และความสูงของ “เศียรใหญ่” เทียบกับพระพุทธรูปยืนองค์ต่างๆ

พระพุทธรูป	“เศียรใหญ่”	พระอัฐราชส วัดสระเกศ	พระโลกนาถ ศาสตราจารย์	พระศรีสรรเพชญ์
ขนาด (เมตร)				
ความยาวพระพักตร์	๐.๙๒	๑.๐๘	๑.๒๐	๑.๕๐-๒.๐๐
ความสูงตลอดทั้งองค์	๓.๖๗-๓.๙๓	๙.๔๕	๑๐.๐๐	๑๒.๐๐-๑๖.๐๐



ภาพที่ ๑๕ พระพักตร์ที่มีลักษณะค่อนข้างแคบแบบพระพุทธรูปยืนของพระโลกนาถศาสดาจารย์ วัดพระเชตุพนวิมลมังคลาราม (ภาพจากออนไลน์)

ภาพที่ ๑๖-๑๗ ถึงแม้จะมีพระพักตร์เป็นรูปไข่แต่พระพุทธรูปลีลา ศิลปะสุโขทัย (ซ้าย) และพระพุทธรูปปางมารวิชัย ศิลปะสุโขทัย (ขวา) ทำจากสำริดที่จัดแสดงในพิพิธภัณฑ์สถานแห่งชาติพระนคร ก็แสดงถึงความแตกต่างระหว่างพระพักตร์แคบแบบพระพุทธรูปยืนเมื่อเปรียบเทียบกับพระพักตร์กว้างแบบพระพุทธรูปประทับอย่างเห็นได้ชัด

ยืนและพระพุทธรูปประทับด้วยว่า “แม้พระประธมพระยืนก็ให้ใช้ส่วนดุกกัน แต่ให้ดวงพระพักตร์ยาวออกไว้”<sup>๑๓</sup> หมายความว่าในการสร้างพระพุทธรูปทั้งพระพุทธรูปยืน ประทับ และไสยาสน์ (ประธม) ใช้สัดส่วนพระวรกายเหมือนกัน ยกเว้นพระพุทธรูปยืนและพระพุทธรูปไสยาสน์ต้องสร้าง “ให้ดวงพระพักตร์ยาวออกไว้” คือ ให้มีพระพักตร์ค่อนข้างยาว หรือที่ช่างหล่อพระพุทธรูปสรุปเป็นใจความว่า “พระยืนหน้าแคบ พระนั่งหน้ากว้าง”<sup>๑๔</sup>

ตัวอย่างเช่นขนาดพระพักตร์ของพระศรีสรรเพชญ์ที่พระราชพงศาวดารกรุงเก่าฉบับหลวงประเสริฐระบุว่า “พระพักตร์นั้นยาวได้ ๔ คอก กว้างพระพักตร์นั้น ๓ คอก” จึงอยู่ในอัตราส่วนกว้าง

ต่อยาวเท่ากับ ๓ ต่อ ๔ ส่วน ลักษณะพระพักตร์จึงน่าจะค่อนข้างยาวและแคบลง ส่วนพระพักตร์พระพุทธรูปยืนองค์อื่น เช่น พระโลกนาถศาสดาจารย์ วัดพระเชตุพนวิมลมังคลาราม (ภาพที่ ๑๕) พระอัญญาส วัดสระเกศ (ดูภาพที่ ๓) และพระร่วงโรจนฤทธิ์ วัดพระปฐมเจดีย์ (ดูภาพที่ ๕) ก็ล้วนมี “ดวงพระพักตร์ยาวออก” เช่นกัน ต่างจากพระพุทธรูปประทับ เช่น พระพุทธชินราช วัดพระศรีรัตนมหาธาตุ พระพุทธธรรมิกราชโลกธาตุดิลก วัดอรุณราชวราราม (ดูภาพที่ ๗-๘) และพระพุทธรูปปางต่างๆ วัดพระเชตุพนวิมลมังคลาราม (ดูภาพที่ ๙) ที่ลักษณะพระพักตร์ค่อนข้างกว้าง แม้แต่พระพุทธรูปสุโขทัยทั้งพระพุทธรูปลีลาและประทับสมาธิราบ ปางมารวิชัยที่มีพระพักตร์รูปไข่ซึ่งดูแล้วน่าจะจะมีพระพักตร์ค่อนข้างแคบ แต่ถ้าสังเกตและแยกความแตกต่างให้ดีแล้วจะพบว่าพระพุทธรูปลีลาจะมีพระพักตร์แคบกว่าพระพุทธรูปประทับที่มีพระพักตร์กว้างกว่า (ภาพที่ ๑๖-๑๗)

ขณะที่ “เศียรใหญ่” มีพระพักตร์สูงตั้งแต่ไรพระศกจนถึงปลายพระหนุอยู่ที่ ๐.๙๒ เมตร และมีความกว้างระหว่างสุดพระปราง (แก้ม) ทั้ง ๒ ข้างเกือบใกล้เคียงกันที่ ๐.๙๑ เมตร หรืออยู่ในอัตราส่วนกว้างต่อยาวประมาณ ๑ ต่อ ๑ ส่วน พระพักตร์ของ “เศียรใหญ่” จึงไม่ใช่ลักษณะพระพักตร์ของพระพุทธรูปยืนแต่เป็นพระพักตร์ของพระพุทธรูปประทับ

อนึ่ง เมื่อทดลองนำพระพักตร์ของ “เศียรใหญ่” ไปแทนที่พระพักตร์ของพระพุทธรูปยืนประทานอภัยพระหัตถ์ขวาจากวัดบางอ้อยช้าง จังหวัดนนทบุรี ซึ่งมีพระพักตร์ใกล้เคียงกับแบบพระพุทธรูปที่สร้างขึ้นในระยะเวลาใกล้เคียงกับพระศรีสรรเพชญ์ โดยปรับความสูงของพระพักตร์ให้เท่ากัน พบว่าเมื่อ “เศียรใหญ่” เป็นพระพุทธรูปยืนจะมีพระเศียรโตใหญ่ไม่ได้สัดส่วนกับพระวรกาย แต่ถ้าทดลองปรับสัดส่วนพระพักตร์ “เศียรใหญ่” ในอัตราความกว้างต่อความยาวพระพักตร์ เท่ากับ ๓ ต่อ ๔ ส่วน เช่น

เดียวกับพระพักตร์ของพระศรีสรรเพชญ์ จะต้องบีบอัดพระพักตร์เข้าไปจากสัดส่วนปกติจึงจะได้สัดส่วนของพระพักตร์ที่เหมาะสมกับพระวรกายของพระพุทธรูปยืนตามที่ควรเป็น (ภาพที่ ๑๘-๒๐) การทดลองดังกล่าวจึงช่วยสนับสนุนลักษณะพระพักตร์ที่ต่างกันระหว่างพระพุทธรูปยืนและประทับในตำราสร้างพระพุทธรูป และย้ำให้เห็นอีกครั้งว่า “เศียรใหญ่” ไม่ใช่พระพักตร์ของพระพุทธรูปยืนเช่นพระศรีสรรเพชญ์

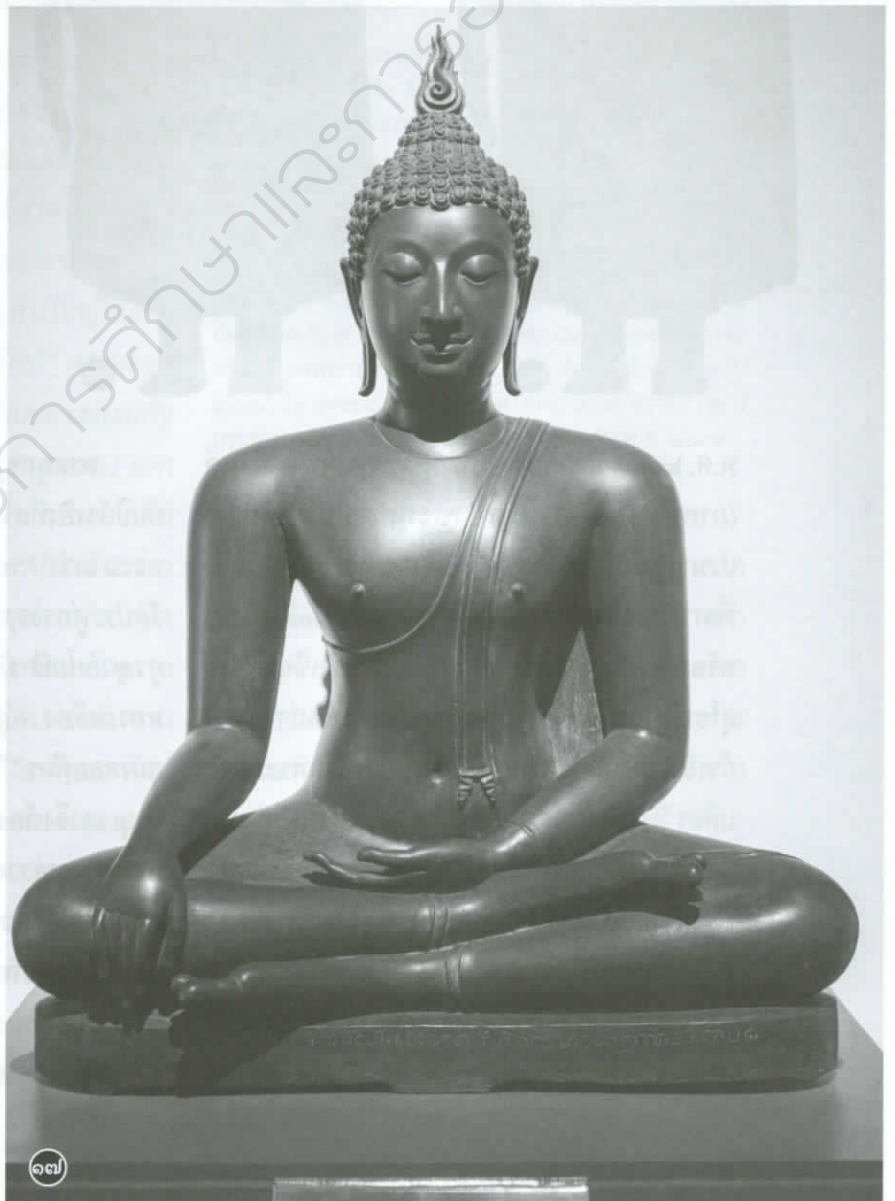
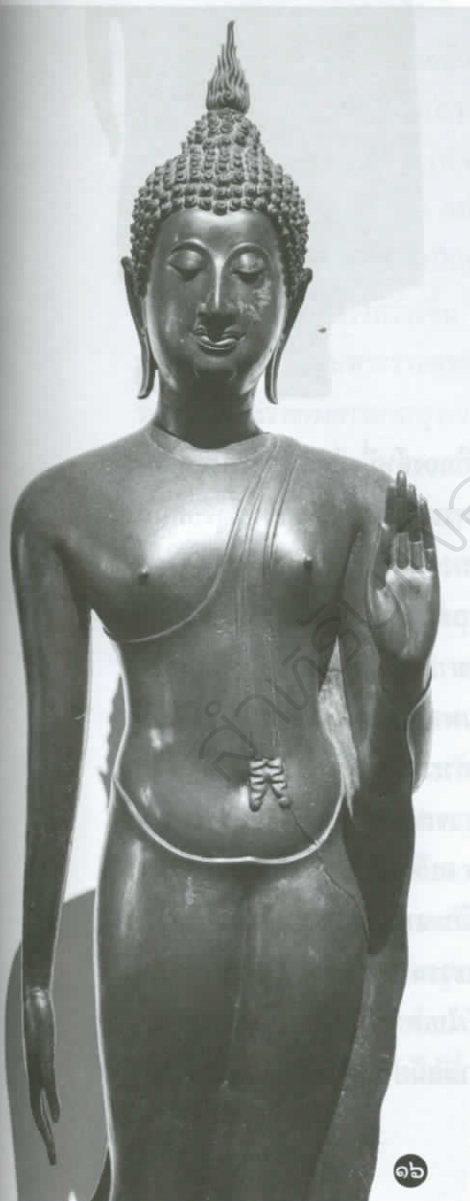
ดังนั้น จากขนาดความสูงและความยาวพระพักตร์ที่อ้างอิงจากแบบแผนในตำราสร้างพระพุทธรูป “เศียรใหญ่” จึงไม่ใช่เศียรพระศรีสรรเพชญ์

## “เศียรใหญ่”

มีพระพักตร์สอดคล้องกับพระพุทธรูปในช่วงที่สร้างพระศรีสรรเพชญ์หรือไม่

ในปัจจุบันยังไม่มีหลักฐานที่เป็นอิสระจากกัน นอกจากพระราชพงศาวดารด้วยกันที่จะยืนยันความถูกต้องของปีที่หล่อพระศรีสรรเพชญ์ในพระราชพงศาวดารกรุงเก่าฉบับหลวงประเสริฐได้ ในที่นี้จึงกำหนดให้ พ.ศ. ๒๐๔๓ ซึ่งพระราชพงศาวดารกรุงเก่าฉบับหลวงประเสริฐระบุว่า เป็นปีที่เริ่มหล่อพระศรีสรรเพชญ์ เป็น “ปีอ้างอิง” ของการสร้างพระศรีสรรเพชญ์

พระพุทธรูปในแถบภาคกลางของประเทศไทย ที่มีจารึกใกล้เคียงกับปีอ้างอิงที่สร้างพระศรีสรรเพชญ์





พ.ศ. ๒๐๔๓ มีตัวอย่างจากพระพุทธรูปสำริด ๓ องค์ (ภาพที่ ๒๑-๒๓) ได้แก่ พระพุทธรูปนายจอมเกรี ปรากฏจารึกที่ฐานว่าสร้างขึ้นเมื่อ พ.ศ. ๒๐๕๒ ตรงกับ รัชกาลสมเด็จพระรามาธิบดีที่ ๒ (พ.ศ. ๒๐๓๔-๗๒) พร้อมกับจารึกในสมัยรัชกาลที่ ๑ ระบุว่าเชิญมาจาก สุโขทัย<sup>๒๕</sup> ปีที่สร้างพระพุทธรูปองค์นี้จึงห่างจากปี อังอิงที่สร้างพระศรีสรรเพชญ์เพียง ๙ ปี พระมณฑล บพิตร วิหารพระมณฑลพิตร จังหวัดพระนครศรีอยุธยา และพระพุทธรูปยืนทรงเครื่องน้อยประธานอภัยสอง พระหัตถ์ ได้จากวัดราชธานี จังหวัดสุโขทัย มีจารึก ระบุปีที่สร้างตรงกับ พ.ศ. ๒๐๘๔<sup>๒๖</sup> ในรัชกาลสมเด็จพระไชยราชาธิราช (พ.ศ. ๒๐๗๗-๘๙) ห่างจากปีที่ สร้างพระศรีสรรเพชญ์ ๔๑ ปี

พระพุทธรูปอีกองค์หนึ่งที่มีอายุใกล้เคียง กับปีอังอิงที่สร้างพระศรีสรรเพชญ์ เป็นที่รู้จักกันใน พระนามว่า “พระมณฑลพิตร” คำให้การขุนหลวง วัตถุประสงค์ทรงธรรมออกพระนามว่า “พระพุทธรูปสม ภูญาณโมฬี นั่งสมาธิหน้าตัก ๑๖ ศอก หล่อด้วย ทองเหลือง อยู่ในพระมหาวิหารยอดมณฑลในวัด สุมณฑลพิตร”<sup>๒๗</sup> พระพุทธรูปองค์นี้ไม่มีจารึกกำหนด อายุเวลาจึงต้องตรวจสอบจากหลักฐานหลายแหล่ง พระราชพงศาวดาร ฉบับสมเด็จพระพนรัตน์ วัดพระ เขตพูน ตรวจสอบชำระจากเอกสารตัวเขียน<sup>๒๘</sup> กล่าวว่า สมเด็จพระเจ้าทรงธรรม “ให้ชักพระมณฑลพิตรอยู่ ฝ่ายตะวันออกมาไว้ฝ่ายตะวันตก แล้วให้ก่อพระมณฑล ใส” แต่หลักฐานร่วมสมัยจาก เยเรเมียส ฟาน ฟลิต



(Jeremias van Vliet) ชาวฮอลันดาระบุว่าเหตุการณ์ การชะลอพระพุทธรูปดังกล่าวเกิดขึ้นในรัชกาล สมเด็จพระเจ้าปราสาททอง (พ.ศ. ๒๑๑๒-๑๙๙)

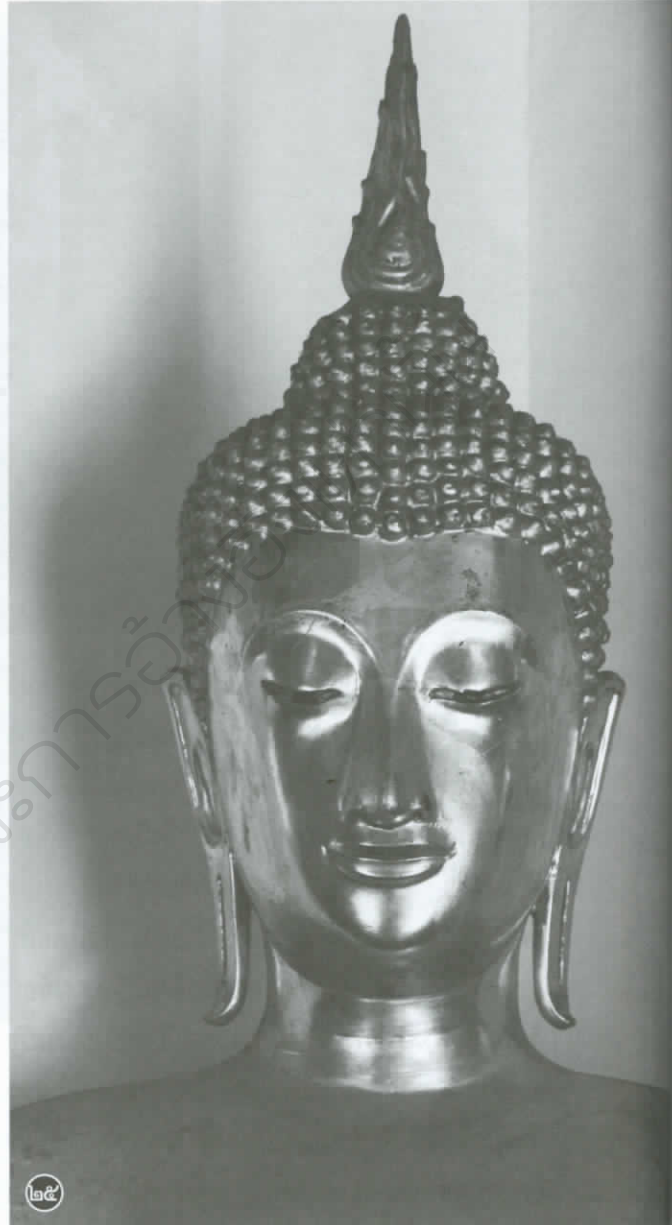
บันทึกของ ฟาน ฟลิต กล่าวถึงวัดพระศรีเชียงใหม่ (Prae thij Tsieugh) ว่าเป็นพระอารามที่สมเด็จพระไชยราชาธิราชทรงสร้างขึ้น “อย่างใหญ่โตและ น่าอัศจรรย์” ที่สุดในพระราชอาณาจักร<sup>๒๑</sup> ความข้อนี้ รั้งกันกับพระราชพงศาวดารกรุงเก่าฉบับหลวงประเสริฐ ที่กล่าวว่า “ศักราช ๙๐๐ จอศก (พ.ศ. ๒๐๕๑) แรก ให้พูนดิน ณ วัดศรีเชียงใหม่ในเดือน ๖ นั้น แรกสถาปนา พระพุทธเจ้าแลพระเจดีย์”<sup>๒๒</sup> ฟาน ฟลิต ยังกล่าว ด้วยว่าภายหลังวัดพระศรีเชียงใหม่ชำรุดทรุดโทรมไม่มีผู้ใด กล่าปฏิสังขรณ์มาเกือบร้อยปี เพราะกลัวภัยอันตราย จากสิ่งลี้ลับ จนกระทั่งราว ๒-๓ เดือนก่อนที่ ฟาน ฟลิต จะเขียนบันทึกเสร็จในวันที่ ๘ กุมภาพันธ์ ๒๑๕๒ หรือระหว่างเดือนธันวาคม พ.ศ. ๒๑๕๑ จนถึง มกราคม พ.ศ. ๒๑๕๒ สมเด็จพระเจ้าปราสาททองก็ “ทรงให้รื้อวัด (พระศรีเชียงใหม่) จนถึงฐานและทรงย้ายรูป หล่อทองแดงซึ่งประดิษฐานอยู่ ณ ที่นั้นออกไปไกล หลายวา เพื่อว่าจะสร้างวัดใหม่ ณ ที่ประดิษฐานรูป หล่อทองแดง”<sup>๒๓</sup> จึงเป็นไปได้ที่ “รูปหล่อทองแดง”

ภาพที่ ๑๘-๒๐ พระพุทธรูปยืนประธานอภัยพระหัตถ์ขวาหรือ ปางห้ามญาติ สวรรค์ ได้จากวัดบางอ้อยช้าง จังหวัดนนทบุรี (ซ้าย) ที่นำพระพักตร์ของ “เศียรใหญ่” มาปรับให้มีความยาว พระพักตร์เท่ากันจะทำให้พระเศียรโตไม่ได้สัดส่วน (กลาง) หากจะให้สัดส่วนแบบพระพุทธรูปยืนจะต้องบีบอัดพระ พักตร์ให้แคบลง (ขวา) (ภาพจากพิพิธภัณฑ์สถานแห่งชาติ วัดเบญจมบพิตร)

ภาพที่ ๒๑-๒๓ (ซ้าย) พระพุทธรูปนายจอมเกรี จากสุโขทัย มีจารึกตรงกับ พ.ศ. ๒๐๕๒ สวรรค์ วัดพระเชตุพนวิมลมังคลาราม (กลาง) ภาพถ่ายเก่าพระมณฑปพิตร สวรรค์ สร้างเมื่อ พ.ศ. ๒๐๕๑ วิหารพระมณฑปพิตร จังหวัดพระนครศรีอยุธยา (ขวา) พระพุทธรูปทรงเครื่องน้อย สวรรค์ มีจารึกตรงกับ พ.ศ. ๒๐๕๔

ที่ ฟาน ฟลิต กล่าวถึง คือ พระมณฑปพิตรจากวัด พระศรีเชียงใหม่ซึ่งสมเด็จพระไชยราชาธิราชทรงสร้างขึ้น เมื่อ พ.ศ. ๒๐๕๑ และสมเด็จพระเจ้าปราสาททองทรง ย้ายมาประดิษฐาน ณ ตำแหน่งปัจจุบันนั่นเอง พระ มณฑปพิตรจึงน่าจะสร้างขึ้นเมื่อ พ.ศ. ๒๐๕๑ ห่าง จากปีอ้างอิงที่สร้างพระศรีสรรเพชญ์ ๓๘ ปี

น่าสังเกตว่าพระพุทธรูปนายจอมเกรี พ.ศ. ๒๐๕๒ พระมณฑปพิตร พ.ศ. ๒๐๕๑ และพระพุทธรูปทรงเครื่องน้อย พ.ศ. ๒๐๕๔ ต่างก็มีพระพักตร์ใกล้เคียงกัน (ดูภาพที่ ๒๑-๒๓) ทั้งพระเนตรเล็กเรียวยาว เหลือบลงต่ำ พระขนงโค้ง พระนาสิกเล็กคมเป็นสัน



ภาพที่ ๒๔-๒๕ พระพุทธรูปยืนประทานอภัยพระหัตถ์ขวาหรือปางห้ามญาติ สำริดปิดทอง วัดพระเชตุพนวิมลมังคลาราม มีพระพักตร์ใกล้เคียงกับพระพุทธรูปที่สร้างขึ้นในช่วงครึ่งหลังพุทธศตวรรษที่ ๒๑

เว้นแต่พระมณฑปพิตรมีพระโอษฐ์ในสัดส่วนที่กว้างกว่า ความคล้ายคลึงกันดังกล่าวช่วยสนับสนุนข้อความจากพระราชพงศาวดารกรุงเก่าฉบับหลวงประเสริฐและบันทึกของ ฟาน ฟลิต ว่าพระมณฑปพิตรสร้างขึ้นในรัชกาลสมเด็จพระไชยราชาธิราชด้วย พระพุทธรูปที่มีพระพักตร์ในลักษณะเดียวกันนี้น่าจะเป็นที่

นิยมในช่วงครึ่งหลังพุทธศตวรรษที่ ๒๑ ดังมีตัวอย่าง พระพุทธรูปลีลาสำริด สมบัติส่วนบุคคล<sup>๓๒</sup> และ พระพุทธรูปสำริดประทับสมาธิราบ ปางมารวิชัยใน ระเบียบควดพระเชตุพนวิมลมังคลารามที่อาจเป็น รูปจำลองของพระมงคลบพิตร นำสังเกตว่าแม้ว่าปีที่ สร้างพระพุทธรูปนายจอมเกรี พระมงคลบพิตร และ พระพุทธรูปทรงเครื่องน้อยดังกล่าว จะห่างจากปีที่ สร้างพระศรีสรรเพชญ์ในระหว่าง ๙-๔๑ ปีก็ตาม แต่ก็เห็นว่าพระพักตร์ของพระพุทธรูปทั้ง ๓ องค์กลับ ไม่ได้เปลี่ยนแปลงไปจากกันมากนัก ในลักษณะเดียวกับพระพุทธรูปสมัยรัตนโกสินทร์ที่สร้างขึ้นในรัชกาล ที่ ๑ จนถึงรัชกาลที่ ๓ ก็มีพระพักตร์เป็นแบบที่เรียกว่า “หน้าหุ่น” คล้ายคลึงกันจนตลอดทั้ง ๓ รัชกาล ทำให้มีความเป็นไปได้เช่นกันที่พระศรีสรรเพชญ์ น่าจะมีพระพักตร์ใกล้เคียงกับพระพุทธรูปทั้ง ๓ องค์ จากช่วงครึ่งหลังพุทธศตวรรษที่ ๒๑ ดังกล่าว

นอกจากพระพุทธรูปที่สามารถกำหนดอายุเวลา ได้จากจารึกและเอกสารทั้ง ๓ องค์แล้ว ยังพบพระ พุทธรูปยืนสำริด ทรงครองจีวรห่มคลุม พระหัตถ์ ขวาทรงพานอภัย องค์หนึ่งไม่ทราบที่มาประดิษฐาน ในพระระเบียงควดพระเชตุพนวิมลมังคลาราม (ภาพที่ ๒๔-๒๕) และอีกองค์ได้จากวัดบางอ้อย ช้าง จังหวัดนนทบุรี (ดูภาพที่ ๑๘) ประดิษฐานใน พระระเบียงควดเบญจมาบพิตรดุสิตวนาราม พระ พุทธรูปทั้ง ๒ องค์มีลักษณะพระพักตร์ใกล้เคียง กับพระมงคลบพิตรและพระพุทธรูปทรงเครื่องน้อย ที่กล่าวถึงข้างต้น จึงน่าจะสร้างขึ้นในช่วงระยะเวลา ใกล้เคียงกันราวครึ่งหลังพุทธศตวรรษที่ ๒๑ ซึ่งหาก พระศรีสรรเพชญ์ยังคงสภาพสมบูรณ์ก็อาจมีพระ พักตร์และพุทธลักษณะใกล้เคียงกับพระพุทธรูปยืน เหล่านี้ที่อาจเป็นรูปจำลองของพระศรีสรรเพชญ์ ก็เป็นไปได้

อย่างไรก็ตาม ถึงแม้ว่าพระพุทธรูปบางองค์ จากช่วงครึ่งหลังพุทธศตวรรษที่ ๒๑ ที่มีพระพักตร์

คล้ายคลึงดังกล่าวจะพบในหัวเมืองเหนืออย่าง สุโขทัย แต่ก็ต้องไม่ลืมว่าในช่วงระยะเวลานั้นสุโขทัย ได้กลายเป็นเมืองขึ้นของอยุธยาอย่างสมบูรณ์แล้ว โอกาสที่จะมีการถ่ายทอดพุทธศิลป์ระหว่างกันย่อม เกิดขึ้นได้เสมอ

ดังนั้น จึงอาจกล่าวได้ว่า “เศียรใหญ่” มีพระ พักตร์ไม่สอดคล้องกับพระพักตร์ของพระพุทธรูปที่ สร้างขึ้นในช่วงครึ่งหลังพุทธศตวรรษที่ ๒๑ อันเป็น ช่วงระยะเวลาใกล้เคียงกับปีอ้างอิงของการสร้างพระ ศรีสรรเพชญ์ พ.ศ. ๒๐๔๓

### “เศียรใหญ่” มีพระพักตร์สอดคล้อง กับพระพุทธรูปในเวลาใด

แบบพระพักตร์ของพระพุทธรูปที่สร้างขึ้น ในบริเวณภาคกลางของประเทศไทยช่วงครึ่งหลัง พุทธศตวรรษที่ ๒๑ ซึ่งใกล้เคียงกับปีอ้างอิงที่สร้าง พระศรีสรรเพชญ์ดังกล่าวถึงข้างต้น ล้วนมีความ แตกต่างจากพระพักตร์ของ “เศียรใหญ่” ที่มีลักษณะ พระพักตร์เป็นทรงผลมะตูม พระปรางอิม พระศก เป็นหนามขนุน แสดงความคมชัดและชัดลึกของ องค์ประกอบพระพักตร์ที่เด่นชัดกว่าพระพุทธรูป สมัยก่อนหน้า ไม่ว่าจะเป็นเหลี่ยมพระขนงยกขึ้นเป็น สันคมไม่เป็นเส้นพระขนงแบบเดิมรับกับพระนาสิก ใหญ่โด่งเป็นสันมนปลายจุ่ม พระเนตรเป็นรูปซ้อย หางพระเนตรเรียวแหลมขึ้นแบบที่เรียกว่า “ดา นกนอน” เปลือกพระเนตรกว้าง เส้นขอบบนของพระ เนตรล้อกับเหลี่ยมพระขนงที่ค่อนข้างกว้างเช่นกัน พระโอษฐ์กว้าง และแยมพระสรวลเล็กน้อยที่มุม พระโอษฐ์

แบบพระพักตร์ของ “เศียรใหญ่” ที่พรรณนา มานี้พบว่าใกล้เคียงกับพระพุทธรูปที่สามารถกำหนด อายุเวลาได้ในช่วงครึ่งหลังพุทธศตวรรษที่ ๒๒ (ภาพ ที่ ๒๖-๒๙) ดังตัวอย่างจากพระพุทธรูปยืนทรง



เครื่องน้อย สำริด พระหัตถ์ขวาประทานอภัย ได้จากพระพาทาของพระมงคลบพิตร ซึ่งน่าจะบรรจุเข้าไปในคราวเดียวกับที่สมเด็จพระเจ้าปราสาททองทรงชะลอพระมงคลบพิตรจากวัดพระศรีเชียงใหม่ พ.ศ. ๒๑๘๑-๘๒ จึงอาจกำหนดอายุเวลาไว้ในช่วงกลางถึงปลายพุทธศตวรรษที่ ๒๒ “หลวงพ่อยอ” พระพุทธรูปสำริดประทับสมาธิราบ ปางมารวิชัยของวัดสว่างอารมณ์ อำเภอสระโบสถ์ จังหวัดลพบุรี มีจารึกที่ฐานระบุปีสร้างตรงกับ พ.ศ. ๒๑๙๘ ในรัชกาลสมเด็จพระเจ้าปราสาททอง และอีกองค์หนึ่งคือพระพุทธรูปทรงเครื่องใหญ่ พระประธานในอุโบสถวัดหน้าพระเมรุ จังหวัดพระนครศรีอยุธยา ที่นักวิชาการส่วนใหญ่เห็นตรงกันว่าน่าจะสร้างขึ้นราวรัชกาลสมเด็จพระเจ้าปราสาททองหรือประมาณปลายพุทธศตวรรษที่ ๒๒

จากตัวอย่างของพระพุทธรูปที่สร้างขึ้นในช่วงปลายพุทธศตวรรษที่ ๒๒ ข้างต้น มีพระพุทธรูปทรงเครื่องน้อยจากพระพาทาพระมงคลบพิตรเพียงองค์เดียวที่มีพระพักตร์กว้างทำนองผลมะตูมเช่นเดียวกับ “เศียรใหญ่” แต่โดยรวมแล้วพระพุทธรูปทั้ง ๓ องค์ต่างก็มีพระชนงโค้งรับกับพระนาสิกโค้งเป็นสัน ปลายพระนาสิกงุ้ม เหลี่ยมพระชนงและเปลือกพระเนตรกว้างคมชัด พระเนตรเรียวยาวแบบตานกนอน และพระโอษฐ์กว้าง โกล้เดียวกับ “เศียรใหญ่” ถึงบางองค์จะมีพุทธลักษณะบางประการที่ต่างจากเศียรใหญ่อยู่มาก เช่น พระพุทธรูป “หลวงพ่อยอ” และพระพุทธรูปทรงเครื่องใหญ่ของวัดหน้าพระเมรุซึ่งมีพระพักตร์แคบต่างจาก “เศียรใหญ่” ซึ่งองค์หลังยังมีพระชนงโค้งและเปลือกพระเนตรยกสูงเป็นพิเศษเพื่อรับกับทรวดทรงของพระมหามงกุฏ แต่เมื่อพิจารณาโดยรวมแล้วพระพุทธรูปทั้ง ๓ องค์ก็ล้วนมีแบบพระพักตร์ไปในทางเดียวกับพระพักตร์ของ “เศียรใหญ่” ทว่าห่างไกลจากแบบพระพักตร์ของพระพุทธรูปที่สร้างขึ้นในช่วงครึ่งหลังพุทธศตวรรษที่ ๒๑



๒๖

ดังนั้น “เศียรใหญ่” จึงมีแบบพระพักตร์สอดคล้องกับพระพุทธรูปในช่วงปลายพุทธศตวรรษที่ ๒๒ มากกว่าจะสอดคล้องกับแบบพระพักตร์ของพระพุทธรูปในช่วงครึ่งหลังพุทธศตวรรษที่ ๒๑ อันเป็นช่วงระยะเวลาใกล้เคียงกับปีอ้างอิงของการสร้างพระศรีสรรเพชญ์ พ.ศ. ๒๐๔๓

### บทสรุป

จากข้อพิจารณา ๔ ประการเกี่ยวกับความเป็นไปได้ของ “เศียรใหญ่” ว่าเคยเป็นเศียรพระศรีสรรเพชญ์หรือไม่ สามารถสรุปผลการวิเคราะห์ได้ ดังต่อไปนี้

“เศียรใหญ่” เคยประดิษฐานที่วัดพระศรีสรรเพชญ์หรือไม่

“เศียรใหญ่” น่าจะเคยประดิษฐานที่วัดพระศรีสรรเพชญ์ โดยอนุมานจากพุทธลักษณะพิเศษของ “เศียรใหญ่” ซึ่งมีพระอุณาโลมฝังอัญมณีกลาง

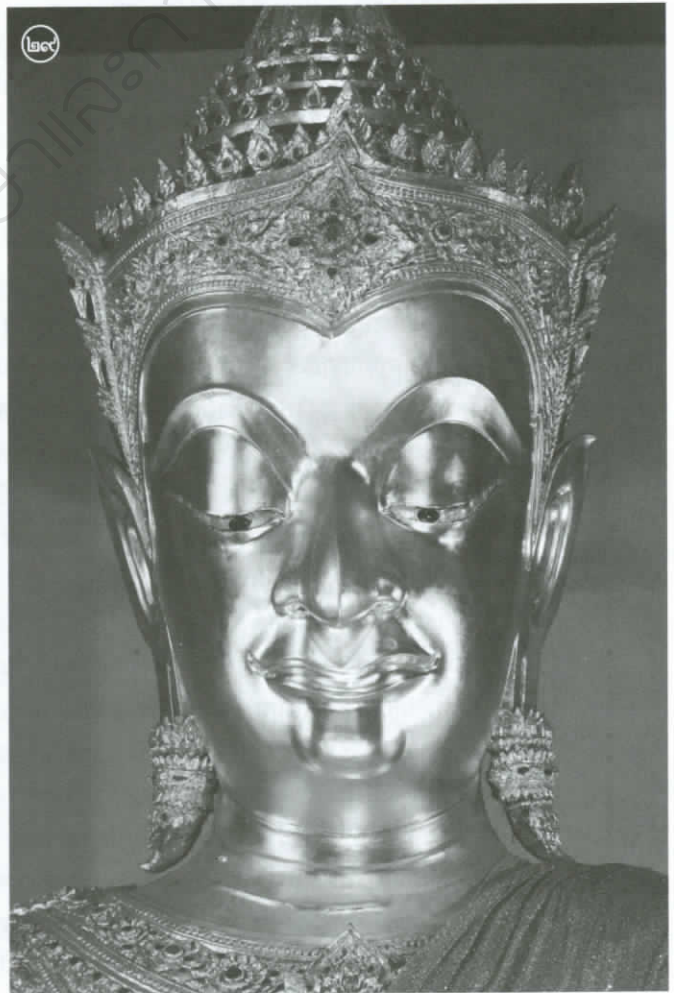


ภาพที่ ๒๖-๒๙ การเปรียบเทียบความคล้ายคลึงกับพระพักตร์ของ “เศียรใหญ่” (ซ้าย) กับพระพุทธรูปในช่วงครึ่งหลังพุทธศตวรรษที่ ๒๒ ได้แก่ (บน) พระพุทธรูปทรงเครื่องน้อยจากพระพนาพระมณฑลพิตร สำริดปิดทอง (ภาพจากพิพิธภัณฑ์สถานแห่งชาติ เจ้าสามพระยา) (ขวา) “หลวงพ่อยอ” มีจารึกตรงกับ พ.ศ. ๒๑๙๘ วัดสว่างอารมณ์ อำเภอสระโบสถ์ จังหวัดลพบุรี (ล่าง) พระพุทธรูปทรงเครื่องใหญ่ในอุโบสถวัดหน้าพระเมรุ จังหวัดพระนครศรีอยุธยา ปูนปั้นปิดทองประดับกระจก

พระนลาฎที่พบน้อยมากในพระพุทธรูปสมัยอยุธยา ประกอบกับข้อมูลจากบันทึกของบาทหลวง เดอ ชัวซีย์ ที่กล่าวถึงพระพุทธรูปมีพระอุณาโลมฝั่งอัญมณีหลายองค์ซึ่งประดิษฐานในวัดพระศรีสรรเพชญ์

“เศียรใหญ่” เคยเป็นพระพุทธรูปยืนหรือประทับและมีขนาดเท่าใด

ผลการวิเคราะห์ “เศียรใหญ่” โดยอาศัยหลักการจากตำราสร้างพระพุทธรูป แสดงให้เห็นว่าถ้า “เศียรใหญ่” เป็นพระพุทธรูปยืนเช่นเดียวกับพระศรีสรรเพชญ์ น่าจะมีความสูงจากพระบาทถึงพระรัศมีตั้งแต่ ๖-๑๐ ส่วน หรือประมาณ ๕.๘๓-๙.๘๑ เมตร ถึงจะสร้างให้สูงที่สุดได้ถึง ๑๐ ส่วน หรือประมาณ ๙.๘๑ เมตร “เศียรใหญ่” ก็ยังคงสูงน้อยกว่าความ



สูงต่ำสุดที่เป็นไปได้ของพระศรีสรรเพชญ์ที่ประมาณ ๑๒.๐๐ เมตร ซึ่งต่ำกว่าประมาณ ๒.๑๙ เมตร และเนื่องจาก “เศียรใหญ่” มีลักษณะพระพักตร์ค่อนข้างไปทางกว้างอย่างพระพุทธรูปประทับต่างจากพระพักตร์ที่แคบกว่าของพระพุทธรูปยืน พระพักตร์ของ “เศียรใหญ่” จึงเป็นพระพักตร์ของพระพุทธรูปประทับไม่ใช่พระพุทธรูปยืนเช่นพระศรีสรรเพชญ์

“เศียรใหญ่” มีพระพักตร์สอดคล้องกับพระพุทธรูปในช่วงที่สร้างพระศรีสรรเพชญ์หรือไม่

จากการศึกษาพระพุทธรูปที่สร้างขึ้นในช่วงครึ่งหลังพุทธศตวรรษที่ ๒๑ ใกล้เคียงกับปีอ้างอิงที่สร้างพระศรีสรรเพชญ์ พ.ศ. ๒๐๔๓ แสดงให้เห็นว่าพระพุทธรูปเหล่านี้ล้วนมีพระพักตร์ไปในทางเดียวกัน แต่ทุกองค์กลับมีแบบพระพักตร์ที่ไม่สอดคล้องกับ “เศียรใหญ่” หรืออาจกล่าวได้ว่า “เศียรใหญ่” มีพระพักตร์ไม่สอดคล้องกับพระพุทธรูปในช่วงเวลาใกล้เคียงกับปีอ้างอิงที่สร้างพระศรีสรรเพชญ์

“เศียรใหญ่” มีพระพักตร์สอดคล้องกับพระพุทธรูปในช่วงเวลาใด

จากการเปรียบเทียบแบบพระพักตร์ของ “เศียรใหญ่” กับพระพุทธรูปที่สร้างขึ้นกำหนดอายุเวลาได้ในช่วงปลายพุทธศตวรรษที่ ๒๒ หรือตรงกับรัชกาลสมเด็จพระเจ้าปราสาททอง พบว่า “เศียรใหญ่” มีพระพักตร์สอดคล้องกับพระพุทธรูปในช่วงระยะเวลาดังกล่าว

ดังนั้น ด้วยขนาดความสูงของ “เศียรใหญ่” ที่น้อยกว่าความสูงประมาณการต่ำสุดที่เป็นไปได้ของพระศรีสรรเพชญ์ ลักษณะพระพักตร์กว้างอย่างพระพุทธรูปประทับไม่ใช่พระพุทธรูปยืนเช่นพระศรีสรรเพชญ์ และแบบพระพักตร์ซึ่งไม่สอดคล้องกับพระพุทธรูปที่สร้างขึ้นใกล้เคียงกับปีอ้างอิงของการสร้างพระศรีสรรเพชญ์ในช่วงครึ่งหลังพุทธศตวรรษที่ ๒๑ แต่สอดคล้องกับแบบพระพักตร์ของพระพุทธรูปในช่วงปลายพุทธศตวรรษที่ ๒๒ ทำให้สามารถสรุปได้ว่า

“เศียรใหญ่” ไม่ใช่ “พระศรีสรรเพชญ์”



ผู้เขียนขอแนะนำการ พระครูวินัยธร ขนดีพิโล (เข้ม) แห่งวัดระฆังโฆสิตาราม ที่กรุณาให้สัมภาษณ์เกี่ยวกับงานช่างหล่อพระพุทธรูปโบราณ ขอขอบคุณ ผู้ช่วยศาสตราจารย์ นายแพทย์ถนอม บรรณประเสริฐ ภาควิชาโสต ศอ นาสิกวิทยา คณะแพทยศาสตร์ จุฬาลงกรณ์มหาวิทยาลัย ผู้เปิดโลกทรรศน์ความรู้และให้คำปรึกษาเรื่องงานช่างหล่อพระพุทธรูปโบราณ ศาสตราจารย์ ดร. ชาทรี ประภิตนันทการ ภาควิชาศิลปสถาปัตยกรรม คณะสถาปัตยกรรมศาสตร์ มหาวิทยาลัยศิลปากร และ คุณยุทธนาวารการ แสงอร่าม ภัณฑารักษ์ชำนาญการ พิพิธภัณฑสถานแห่งชาติ พระนคร กรมศิลปากร กระทรวงวัฒนธรรม สำหรับความเห็นเชิงวิชาการและข้อมูลที่เป็นประโยชน์ต่อการค้นคว้า ผู้ช่วยศาสตราจารย์ ดร. Nicolas Revire โครงการเอเชียตะวันออกเฉียงใต้ศึกษา คณะศิลปศาสตร์ มหาวิทยาลัยธรรมศาสตร์ ที่ช่วยแนะนำข้อมูลเกี่ยวกับพระปาลิไลยก์ จังหวัดกาญจนบุรี คุณสุชาติ สินธวรายัน ช่วยพาไปเก็บข้อมูลประกอบการเขียนบทความหลายต่อหลายครั้ง คุณสินวัตร ธีระพงษ์รามกุล แห่งบานาน่าสตูดิโอ และ คุณสุรเชษฐ์ แก้วสกุล แห่งเพจ “คิดอย่าง” สำหรับความอนุเคราะห์ภาพสแกนพระพุทธรูปด้วยเทคนิค Photogrammetry คุณพัชรพงศ์ กุลกาญจนาชีวิน นักศึกษาปริญญาโท สาขาวิชาประวัติศาสตร์สถาปัตยกรรม คณะสถาปัตยกรรมศาสตร์ มหาวิทยาลัยศิลปากร ช่วยสำรวจจริงวัดและจัดทำแผนผังสถาปัตยกรรมในวัดพระศรีสรรเพชญ์ คุณปฐมฤกษ์ วงศ์แสงขำ และ คุณณัฐปภัทร์ นิยะเวมานนท์ นิสิตปริญญาโทสาขาวิชาประวัติศาสตร์สถาปัตยกรรมและสาขาวิชาอนุรักษ์สถาปัตยกรรม คณะสถาปัตยกรรมศาสตร์ จุฬาลงกรณ์มหาวิทยาลัย ช่วยจำลองภาพถ่ายเส้นพระวิหารพระศรีสรรเพชญ์ คุณพัชรภาภา วิริยะตานนท์ บัณฑิตสาขาวิชาศิลปะไทย ภาควิชาศิลปะไทย คณะวิจิตรศิลป์ มหาวิทยาลัยเชียงใหม่ ช่วยจัดทำแผนภาพกราฟิกพระพุทธรูปประกอบบทความนี้ อย่างไรก็ดี ความรับผิดชอบทั้งหมดในบทความย่อมเป็นของผู้เขียนเท่านั้น

## เชิงอรอล

<sup>๑</sup> ดูรายละเอียดใน รุ่งโรจน์ ภิรมย์อนุกุล. *พระศรีสรรเพชญ์ ไม่ถูกไฟเผา* ลอกทอง ตอนกรุงแตก. บรรณาธิการโดย สัจจิตต์ วงษ์เทศ. (กรุงเทพฯ : มติชน, ๒๕๖๐), น. ๘๙-๑๐๕.

<sup>๒</sup> คำให้การขุนหลวงวัดประดู่ทรงธรรม เอกสารจาก หอหลวง, พิมพ์ครั้งที่ ๒. (นนทบุรี : สำนักพิมพ์มหาวิทยาลัยสุโขทัยธรรมมาธิราช, ๒๕๕๕), น. ๔๐.

<sup>๓</sup> พระราชพงศาวดารกรุงเก่าฉบับหลวงประเสริฐ, พิมพ์ครั้งที่ ๑๙. (นนทบุรี : สำนักพิมพ์มหาวิทยาลัยสุโขทัยธรรมมาธิราช, ๒๕๔๙), น. ๒๗.

<sup>๔</sup> ห้องเรียนประวัติศาสตร์ศิลป์. “พระศรีสรรเพชญ์ น่าจะมีพระพักตร์อย่างไร (ดี)?,” <https://www.facebook.com/ArtHistoryClassroom/photos/a.1081006925324405/1282870278471401>, ๒๕๖๐ (สืบค้นเมื่อ ๖ สิงหาคม ๒๕๖๓).

<sup>๕</sup> พระบาทสมเด็จพระจุลจอมเกล้าเจ้าอยู่หัว. *พระราชปรารภ เรื่อง พระพุทธชินราช*. พิมพ์ครั้งที่ ๒. (พระนคร : โรงพิมพ์บำรุงนุกุลกิจ, ๒๕๔๔), น. ๓๒.

<sup>๖</sup> รุ่งโรจน์ ภิรมย์อนุกุล. *พระศรีสรรเพชญ์ ไม่ถูกไฟเผา* ลอกทอง ตอนกรุงแตก. น. ๙๖-๙๘.

<sup>๗</sup> *เรื่องเดียวกัน*, น. ๙๗.

<sup>๘</sup> เดอ ชัวซีย์. *จดหมายเหตุรายวันการเดินทางไปสู่ประเทศสยาม ในปี ค.ศ. ๑๖๘๕ และ ๑๖๘๖*. แปลโดย สันต์ ท. โกมลบุตร. พิมพ์ครั้งที่ ๒. (นนทบุรี : ศรีปัญญา, ๒๕๕๐), น. ๒๔๙. อย่างไรก็ตาม บาทหลวงตาชาวดุ๊ยมาด้วยกันในคราวนั้นให้ข้อมูลที่ต่างออกไปว่า “มีแท่นคล้ายแท่นบูชาเป็นที่ประดิษฐานปฏิมากรอยู่สามหรือสี่องค์ ล้วนเป็นทองที่บั้งสีน สูงขนาดเท่าตัวคน บ้างก็ยื่นบ้างก็ยื่นขัดสมาธิตามแบบคนสยาม” ดู ก๊วย ตาซาร์ด. *จดหมายเหตุการเดินทางสู่ประเทศสยามของบาทหลวงตาซาร์ด*. แปลโดย สันต์ ท. โกมลบุตร. พิมพ์ครั้งที่ ๖. (กรุงเทพฯ : กรมศิลปากร, ๒๕๓๙), น. ๔๔.

<sup>๙</sup> เดอ ชัวซีย์. *จดหมายเหตุรายวันการเดินทางไปสู่ประเทศสยาม ในปี ค.ศ. ๑๖๘๕ และ ๑๖๘๖*. น. ๒๕๐.

<sup>๑๐</sup> ก๊วย ตาซาร์ด. *จดหมายเหตุการเดินทางสู่ประเทศสยามของบาทหลวงตาซาร์ด*. น. ๔๔.

<sup>๑๑</sup> พระราชพงศาวดารกรุงเก่าฉบับหลวงประเสริฐ, น. ๒๗.

<sup>๑๒</sup> จารึกพระวิหารพระโลกนาถศาสดาจารย์ วัดพระเชตุพนวิมลมังคลาราม ระบุความสูงของพระโลกนาถศาสดาจารย์อยู่ที่ ๒๐ ศอก ตรงกับความสูงของพระโลกนาถศาสดาจารย์ซึ่งวัดด้วยวิธี Photogrammetry ที่ ๑๐ เมตร เท่ากับว่าในรัชกาลที่ ๑ ความยาว ๑ ศอก มีค่าประมาณ

๐.๕๐ เมตร เช่นเดียวกับที่เทียบหน่วยวัดของไทยกับมาตราเมตริกทุกวันนี้

<sup>๑๓</sup> เดอ ชัวซีย์. *จดหมายเหตุรายวันการเดินทางไปสู่ประเทศสยาม ในปี ค.ศ. ๑๖๘๕ และ ๑๖๘๖*. น. ๒๔๙.

<sup>๑๔</sup> นิโกลาส์ แชรแอส. *ประวัติศาสตร์ธรรมชาติและการเมืองแห่งราชอาณาจักรสยาม (ในแผ่นดินสมเด็จพระนารายณ์)*. พิมพ์ครั้งที่ ๖. (นนทบุรี : ศรีปัญญา, ๒๕๖๑), น. ๒๓๔.

<sup>๑๕</sup> รุ่งโรจน์ ภิรมย์อนุกุล. *พระศรีสรรเพชญ์ ไม่ถูกไฟเผา* ลอกทอง ตอนกรุงแตก. น. ๑๐๔.

<sup>๑๖</sup> ก๊วย ตาซาร์ด. *จดหมายเหตุการเดินทางสู่ประเทศสยามของบาทหลวงตาซาร์ด*. น. ๔๕.

<sup>๑๗</sup> เสนอ นิลเดช และคณะ. *วัดพระศรีสรรเพชญ์*. (กรุงเทพฯ : อุทยานประวัติศาสตร์พระนครศรีอยุธยา สำนักศิลปากรที่ ๓ กรมศิลปากร กระทรวงวัฒนธรรม, ๒๕๔๖), น. ๓๖.

<sup>๑๘</sup> *เรื่องเดียวกัน*, น. ๓๗.

<sup>๑๙</sup> “ตำราสร้างพระพุทธรูป,” ใน *ประชุมหนังสือเก่า ภาคที่ ๑-๒*, น. ๑๑-๒๘. (กรุงเทพฯ : กรมศิลปากร, ๒๕๕๒), น. ๑๙.

<sup>๒๐</sup> *เรื่องเดียวกัน*, น. ๒๕.

<sup>๒๑</sup> *เรื่องเดียวกัน*, น. ๒๕.

<sup>๒๒</sup> ม.ล. สุรสวัสดิ์ สุขสวัสดิ์. “การศึกษาพระพุทธรูปสำริดในพระระเบียงวัดพระธาตุคอกสุเทพ จังหวัดเชียงใหม่,” *รายงานวิจัย* ๒๕๕๖. น. ๓๔.

<sup>๒๓</sup> *เรื่องเดียวกัน*, น. ๒๕.

<sup>๒๔</sup> พระครูวินัยธร ขนดีพิโล (เข้ม), สัมภาษณ์โดย ถนอม บรรณประเสริฐ และ พิษญา สุ่มจินดา, วัดระฆังโฆสิตาราม กรุงเทพมหานคร, ๑๗ กุมภาพันธ์ ๒๕๖๓.

<sup>๒๕</sup> ศานติ ภักดีคำ รุ่งโรจน์ ธรรมรุ่งเรือง และ พอล สุกใส. *๙ พระพุทธรูปปฏิมาวัดโพธิ์*. บรรณาธิการโดย พระราชเวที (สุรพล ชิตญาโณ). (กรุงเทพฯ : อมรินทร์พริ้นติ้งแอนด์พับลิชชิ่ง, ๒๕๕๕), น. ๒๖๓. (ที่ระลึกฉลอง ๙๖ ปี พระธรรมปิฎกยาติ (ถาวร ตีสถานุกิจ) เจ้าอาวาสวัดพระเชตุพนวิมลมังคลาราม ๒๗ พฤษภาคม ๒๕๕๕).

<sup>๒๖</sup> M.C. Subhadradis Diskul. *Hindu Gods at Sukhodaya*. (Bangkok : White Lotus, 1990), p. 105.

<sup>๒๗</sup> คำให้การขุนหลวงวัดประดู่ทรงธรรม เอกสารจากหอหลวง, น. ๔๐.

<sup>๒๘</sup> สมเด็จพระพนรัตน์. *พระราชพงศาวดาร ฉบับสมเด็จพระพนรัตน์ วัดพระเชตุพน ตรวจสอบชำระจากเอกสารตัวเขียน*. ศานติ ภักดีคำ ผู้ชำระต้นฉบับ. (กรุงเทพฯ : มูลนิธิ “ทุนพระพุทธรูป” ในพระบรมราชูปถัมภ์, ๒๕๕๘),

น. ๑๗๘. (มูลนิธิ “ทุนพระพุทธยอดฟ้า” ในพระบรมราชูปถัมภ์ จัดพิมพ์โดยเสด็จพระราชกุศลในการพระราชทานเพลิงศพ พระธรรมปัญญาบดี (ถาวร ตีสถานุกโร ป.๖.๕) อดีตเจ้าอาวาสวัดพระเชตุพนวิมลมังคลาราม ณ เมรุหลวงหน้าพลับพลาอิศริยาภรณ์ วัดเทพศิรินทราวาส วันอาทิตย์ที่ ๑๐ พฤษภาคม พ.ศ. ๒๕๕๘).

<sup>๒๙</sup> เยเรเมียส ฟาน ฟลิต. *รวมบันทึกประวัติศาสตร์อยุธยาของฟาน ฟลิต (วัน วลีต)*. พิมพ์ครั้งที่ ๒. (กรุงเทพฯ : กรมศิลปากร, ๒๕๔๘), น. ๒๐๑, ๒๔๗.

<sup>๓๐</sup> พระราชพงศาวดารกรุงเก่าฉบับหลวงประเสริฐ, น. ๓๑.

<sup>๓๑</sup> เยเรเมียส ฟาน ฟลิต. *รวมบันทึกประวัติศาสตร์อยุธยาของฟาน ฟลิต (วัน วลีต)*. น. ๒๔๗.

<sup>๓๒</sup> พริยะ ไกรฤกษ์. *ลักษณะไทย ๑ พระพุทธปฏิมา อัครลักษณะพุทธศิลป์ไทย*. พิมพ์ครั้งที่ ๒. (กรุงเทพฯ : อมรินทร์พริ้นติ้งแอนด์พับลิชชิ่ง, ๒๕๕๒), น. ๔๗๓. (ธนาคารกรุงเทพ จำกัด (มหาชน) จัดพิมพ์เฉลิมพระเกียรติในโอกาสมหามงคลเฉลิมพระชนมพรรษา ๘๐ พรรษา ๕ ธันวาคม พุทธศักราช ๒๕๕๐).

## บรรณานุกรม

จุลจอมเกล้าเจ้าอยู่หัว, พระบาทสมเด็จพระ. *พระราชปรารภเรื่อง พระพุทธชินราช*. พิมพ์ครั้งที่ ๒. พระนคร : โรงพิมพ์บำรุงนุกุลกิจ, ๒๔๔๔.

แซรวาส, นีโกลาส์. *ประวัติศาสตร์ธรรมชาติและการเมืองแห่งราชอาณาจักรสยาม (ในแผ่นดินสมเด็จพระนารายณ์)*. พิมพ์ครั้งที่ ๖. นนทบุรี : ศรีปัญญา, ๒๕๖๑, น. ๒๓๔.

เดอ ชัวซี. *จดหมายเหตุรายวันการเดินทางไปสู่ประเทศสยามในปี ค.ศ. ๑๖๘๕ และ ๑๖๘๖*. แปลโดย สันต์ ท. โกมลบุตร. พิมพ์ครั้งที่ ๒. นนทบุรี : ศรีปัญญา, ๒๕๕๐.

ดาซาร์ด, กิโย. *จดหมายเหตุการเดินทางสู่ประเทศสยามของบาทหลวงดาซาร์ด*. แปลโดย สันต์ ท. โกมลบุตร. พิมพ์ครั้งที่ ๖. กรุงเทพฯ : กรมศิลปากร, ๒๕๓๙.

*ประชุมหนังสือเก่า ภาคที่ ๑-๒*, กรุงเทพฯ : กรมศิลปากร, ๒๕๕๒.

*พระราชพงศาวดารกรุงเก่าฉบับหลวงประเสริฐ*, พิมพ์ครั้งที่ ๑๙. นนทบุรี : สำนักพิมพ์มหาวิทยาลัยสุโขทัยธรรมาธิราช, ๒๕๔๗.

พริยะ ไกรฤกษ์. *ลักษณะไทย ๑ พระพุทธปฏิมา อัครลักษณะพุทธศิลป์ไทย*. พิมพ์ครั้งที่ ๒. กรุงเทพฯ : อมรินทร์พริ้นติ้งแอนด์พับลิชชิ่ง, ๒๕๕๒. ธนาคารกรุงเทพ จำกัด (มหาชน) จัดพิมพ์เฉลิมพระเกียรติในโอกาสมหามงคลเฉลิมพระชนมพรรษา ๘๐ พรรษา ๕ ธันวาคม

คม พุทธศักราช ๒๕๕๐.

ฟาน ฟลิต, เยเรเมียส. *รวมบันทึกประวัติศาสตร์อยุธยาของฟาน ฟลิต (วัน วลีต)*. พิมพ์ครั้งที่ ๒. กรุงเทพฯ : กรมศิลปากร, ๒๕๔๘.

รุ่งโรจน์ ภิรมย์อนุกุล. *พระศรีสรรเพชญ์ ไม่ถูกไฟเผาผลาญของดอนกรุงแตก*. บรรณาธิการโดย สุจิตต์ วงษ์เทศ. กรุงเทพฯ : มติชน, ๒๕๖๐.

सानติ กักดีคำ รุ่งโรจน์ ธรรมรุ่งเรือง และ พอพล สุกใส. *๙ พระพุทธปฏิมาวัดโพธิ์*. บรรณาธิการโดย พระราชเวที (สุรพล ชิตญาโณ). กรุงเทพฯ : อมรินทร์พริ้นติ้งแอนด์พับลิชชิ่ง, ๒๕๕๕. ที่ระลึกฉลอง ๙๖ ปี พระธรรมปัญญาบดี (ถาวร ตีสถานุกโร) เจ้าอาวาสวัดพระเชตุพนวิมลมังคลาราม ๒๗ พฤษภาคม ๒๕๕๕.

สมเด็จพระพนรัตน์. *พระราชพงศาวดาร ฉบับสมเด็จพระพนรัตน์ วัดพระเชตุพน ตรวจสอบชำระจากเอกสารตัวเขียน*. สานติ กักดีคำ ผู้ชำระต้นฉบับ. กรุงเทพฯ : มูลนิธิ “ทุนพระพุทธยอดฟ้า” ในพระบรมราชูปถัมภ์, ๒๕๕๘.

มูลนิธิ “ทุนพระพุทธยอดฟ้า” ในพระบรมราชูปถัมภ์ จัดพิมพ์โดยเสด็จพระราชกุศลในการพระราชทานเพลิงศพ พระธรรมปัญญาบดี (ถาวร ตีสถานุกโร ป.๖.๕) อดีตเจ้าอาวาสวัดพระเชตุพนวิมลมังคลาราม ณ เมรุหลวงหน้าพลับพลาอิศริยาภรณ์ วัดเทพศิรินทราวาส วันอาทิตย์ที่ ๑๐ พฤษภาคม พ.ศ. ๒๕๕๘.

สุรสวัสดิ์ สุขสวัสดิ์, ม.ล. “การศึกษาพระพุทธรูปสำริดในพระระเบียงวัดพระธาตุอุเทนสุเทพ จังหวัดเชียงใหม่,” *รายงานวิจัย ๒๕๕๖*.

เสนอ นิลเดช และคณะ. *วัดพระศรีสรรเพชญ์*. กรุงเทพฯ : อุทยานประวัติศาสตร์พระนครคีรีอยุธยา สำนักศิลปากรที่ ๓ กรมศิลปากร กระทรวงวัฒนธรรม, ๒๕๔๖.

ห้องเรียนประวัติศาสตร์ศิลป์. “พระศรีสรรเพชญ์น่าจะมีพระพักตร์อย่างไร (ดี)?,” <https://www.facebook.com/ArtHistoryClassroom/photos/a.1081006925324405/1282870278471401>, ๒๕๖๐ (สืบค้นเมื่อ ๖ สิงหาคม ๒๕๖๓).

Subhadradis Diskul, M.C. *Hindu Gods at Sukhodaya*. Bangkok : White Lotus, 1990.

## สัมภาษณ์

พระครูวินัยธร ขนุดิพโล (เข้ม). สัมภาษณ์โดย ถนอม บรรณประเสริฐ และ พิษญา สุ่มจินดา. วัดระฆังโฆสิตาราม กรุงเทพมหานคร. ๑๗ กุมภาพันธ์ ๒๕๖๓.

สามารถติดตามอ่านวารสารใหม่ได้ที่

<http://libapp.rmutp.ac.th/newBook/?cat=10>

- ห้องสมุดเทเวศร์
- ห้องสมุดโชติเวช
- ห้องสมุดพณิชยการพระนคร
- ห้องสมุดพระนครเหนือ

