

อนันต

อนันต

• มีนาคม ๒๕๖๓ •



๖๐ ปี กระทรวงการท่องเที่ยวและกีฬา
๒๕๐๓-๒๕๖๓

amazing
ไทยแท้

www.tourismthailand.org

ISSN 0125 7226

๘๕ บาท

9 477 01 7



ปีที่ ๖๐ ฉบับที่ ๘ มีนาคม ๒๕๖๓

นิตยสารเพื่อการท่องเที่ยวและอนุรักษ์ธรรมชาติและศิลปวัฒนธรรม
ที่มียอดจำหน่ายสูงสุดในเมืองไทย
ISSN 0125 7226



จากปก : ปะการังอ่อนเหนือกองหินเรือนกกล้วยไม้
อุทยานแห่งชาติหมู่เกาะสิมิลัน จังหวัดพังงา
ภาพ : วินิจ รังผึ้ง

Contents ▶ March 2020

▶ สารคดีประจำฉบับ

▶ ๕๐

สืบทอดยอวดีวิถีไทย

การส่งเสริมการท่องเที่ยวของ ททท. ในช่วงแรกเริ่มนั้นเต็มไปด้วยความท้าทาย การดำเนินงานในช่วงแรกได้มีการนำเอาจุดเด่นด้านศิลปวัฒนธรรมและประเพณีอันงดงามของประเทศไทยเผยแพร่ไปทั่วโลก ผ่านการแสดงนาฏศิลป์ โปสเตอร์ โบรชัวร์ และภาพยนตร์ดึงดูดใจนักท่องเที่ยวให้มาเยี่ยมเยือน รวมไปถึงการริเริ่มการแสดงแสงเสียง “มะตะวอ” และ “มะสะลุม” สองหนุ่ม ททท. รุ่นใหญ่รำลึกถึงอดีตในทุกช่วงเปลี่ยนแปลงมาถ่ายทอดเป็นเรื่องเล่าขັນดี

▶ ๕๒

ประเทศไทย ศูนย์กลางคาราวานรถยนต์อาเซียน

เทรนด์การเดินทางเที่ยวทางรถยนต์ไปบนถนนสวยของเมืองไทย ผ่านเขาสูง เลียบหาดสวย ลัดเลาะไปตามเรือกสวนไร่นาในปัจจุบัน อภินันท์ บัวหัทธิตี บอกเล่าถึงจุดเริ่มต้นของคาราวานท่องเที่ยวที่ศนาจารที่ ททท. ได้บุกเบิกมาตั้งแต่อดีต เช่น คาราวานอีสาน คาราวานล่องใต้ รวมไปถึงการเดินทางเชื่อมโยงไปสู่ประเทศเพื่อนบ้าน เพื่อส่งเสริมการท่องเที่ยวในภูมิภาคอินโดจีน

▶ ๕

๖๐ ปี การท่องเที่ยวแห่งประเทศไทย (ททท.) ย่างก้าวที่ยาวไกล สู่การท่องเที่ยวไทยอันยั่งยืน

นับตั้งแต่การจัดตั้ง “องค์การส่งเสริมการท่องเที่ยวแห่งประเทศไทย” หรือ อ.ส.ท. เมื่อเดือนมีนาคม ๒๕๐๓ และยกฐานะจาก อ.ส.ท. เป็น “การท่องเที่ยวแห่งประเทศไทย” หรือ ททท. ในปี ๒๕๒๒ จวบจนปัจจุบัน นับเป็นเวลากว่า ๖๐ ปี ที่ ททท. ยังคงมุ่งมั่นพัฒนาวงการการท่องเที่ยวของเมืองไทยให้เติบโตขึ้น จนประเทศไทยกลายเป็นจุดหมายปลายทางด้านการท่องเที่ยวชั้นนำของโลก ธำมรงค์ โกมารกุล ณ นคร สรุปลย้อนหนทางยาวไกลเส้นนั้นมาถ่ายทอดให้คุณรับรู้

▶ ๒๕

แรกเริ่มท่องเที่ยวไทย จากภาพถ่ายเมื่อ ๖ ทศวรรษ

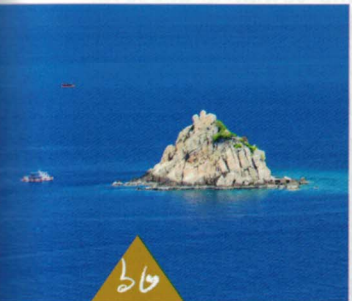
นับตั้งแต่ก่อตั้งจวบจนปัจจุบัน บุคลากรของ ททท. ได้ออกเดินทางสำรวจความงดงามของเมืองไทยและเก็บภาพถ่ายอันทรงคุณค่าเหล่านั้นมารวบรวมไว้เพื่อประชาสัมพันธ์การท่องเที่ยว ภาพถ่ายนับล้านถูกบันทึกลงบนแผ่นฟิล์มและเซ็นเซอร์ดิจิทัลของช่างภาพหลายยุคหลายสมัย เปรียบเสมือนการบันทึกห้วงเวลาประวัติศาสตร์ด้านการท่องเที่ยวที่ทรงคุณค่าของเมืองไทย ตมภาคภูมิ น้อยวัฒน์ โชคมเรื่องเล่าในภาพเก่าได้เพลิดเพลิน



VISIT
THAILAND



amazing
ไทยแท้



๖๖

อะเมซิงทะเลไทย

ตลอดแนวชายฝั่งทะเลไทยที่มีความยาวกว่า ๒,๕๐๐ กิโลเมตร เต็มไปด้วยทรัพยากรด้านการท่องเที่ยวมากมาย เชชชรา น้อยเล็ก พาไปพบกับแสงแดดจ้า น้ำทะเลสีฟ้าใส หาดทรายขาว ของท้องทะเลไทยที่ตั้งจุดนักท่องเที่ยวจากทั่วทุกมุมโลกนับล้านคนให้เดินทางมาสัมผัสกับความงดงามในแต่ละปี ผ่านการประชาสัมพันธ์ของ ททท. ที่ดำเนินการต่อเนื่องมายาวนานถึง ๖ ทศวรรษ

๗๕

สรรพชีวิตในโลกสีคราม

ในอดีต โลกใต้น้ำยังเปรียบเสมือนเมืองลับแลที่ไร้ซึ่งการรู้จักของผู้คนทั่วไป ด้วยข้อจำกัดของอุปกรณ์และองค์ความรู้ ความงดงามของโลกใต้ทะเลไทย จึงยังไม่ปรากฏชัดในขณะนั้น วินิจ รังผึ้ง พาย้อนอดีตของ ททท. กับโลกใต้ทะเล ตั้งแต่เริ่มส่งบุคลากรไปเรียนดำน้ำและการถ่ายภาพใต้น้ำ ภาพอันมหัศจรรย์มากมายจากใต้ท้องทะเลไทยจึงเริ่มปรากฏสู่สายตาของสาธารณชน ถือเป็นจุดเริ่มต้นของการเป็นหนึ่งในจุดหมายด้านการดำน้ำที่สำคัญอีกแห่งหนึ่งของโลกในปัจจุบัน

คอลัมน์ประจำฉบับ

- ๐๐๔ บทบรรณาธิการ
- ๐๐๕ สารผู้ว่าการการท่องเที่ยวแห่งประเทศไทย
- ๐๐๖ พักสายตา
- ๐๘๕ จับจ่ายรายทาง
- ๐๘๖ ชวนชิมริมทาง
- ๐๘๘ ที่พักบนเส้นทาง
- ๐๙๐ โลกละมุน
- ๐๙๒ ท่องโลกใต้ทะเล
- ๐๙๔ ขับรถเที่ยว
- ๐๙๘ หลังล่องท่องเที่ยว
- ๑๐๐ แวะชมสมบัติศิลป์
- ๑๐๖ สวีตตีวาทิไทย
- ๑๐๘ ต่างแดน...ต่างดาว
- ๑๑๐ เที่ยวเมืองไทย วาดเมืองไทย
- ๑๑๒ อ.ส.ท. เขียวชนตากล่องท่องเที่ยว
- ๑๑๔ เรื่องราว เรื่องเล่า จากเล่มเก่า อ.ส.ท.
- ๑๑๖ Tourism Awards
- ๑๑๘ รายงานพิเศษ
- ๑๒๘ ข่าว ททท.
- ๑๓๒ แวดวงท่องเที่ยว/นิเวศวัฒนธรรม
- ๑๔๑ คู่มือเดินทาง
- ๑๔๕ พบกับฉบับหน้า



ดูสาร อ.ส.ท.

แรกเริ่มท่องเที่ยวไทย จากภาพถ่ายเมื่อ ๖ ทศวรรษ

■ ภาควิชา น้อยวัฒน์ เรียบเรียง ■ TAT Media Stock ภาพ ■

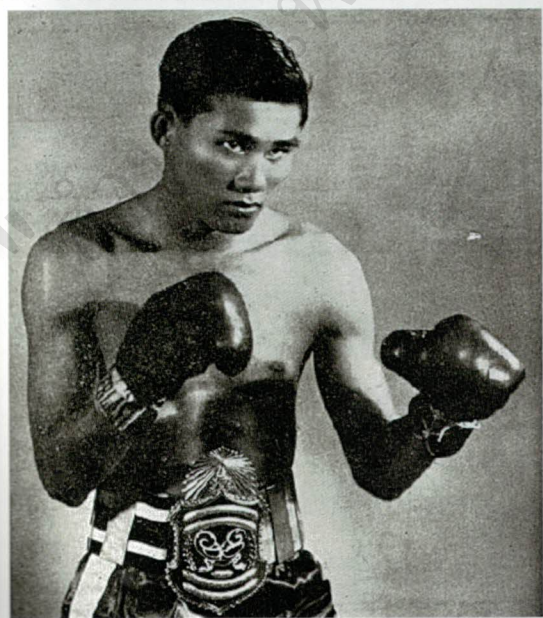
ในยุคเริ่มแรกของอุตสาหกรรมการท่องเที่ยว องค์การส่งเสริมการท่องเที่ยวแห่งประเทศไทย (อ.ส.ท.) ได้ดำเนินกิจกรรมส่งเสริมการตลาดในหลากหลายรูปแบบเพื่อประชาสัมพันธ์ประเทศไทยให้เป็นที่รู้จักของนักท่องเที่ยวทั่วโลก ในขณะที่เดียวกันก็ต้องประชาสัมพันธ์ให้คนไทยรู้จักการเดินทางท่องเที่ยว พร้อมทั้งแนะนำแหล่งท่องเที่ยวภายในประเทศให้กับคนไทยไปพร้อม ๆ กันด้วย



๒



๓



๔

๑. งานนิทรรศการแสดงภาพถ่ายนานาชาติเป็นหนึ่งในกิจกรรมส่งเสริมการตลาดในยุคเริ่มแรกขององค์การส่งเสริมการท่องเที่ยวแห่งประเทศไทย (อ.ส.ท.) พระบาทสมเด็จพระบรมชนกาธิเบศร มหาภูมิพลอดุลยเดชมหาราช บรมนาถบพิตร เสด็จพระราชดำเนินเป็นองค์ประธานเปิดงานนิทรรศการ ณ อาคาร อ.ส.ท. แห่งแรก บนถนนศรีอยุธยา เมื่อวันที่ ๑๐ พฤศจิกายน ๒๕๐๖
๒. นางสาวอาภัสรา หงสกุล นางสาวไทยประจำปี พ.ศ. ๒๕๐๗ ได้รับการสนับสนุนอย่างเป็นทางการจาก อ.ส.ท. ให้เป็นตัวแทนประเทศไทย เข้าร่วมประกวดนางงามจักรวาล ที่เมืองไมอามี สหรัฐอเมริกา ในเดือนกรกฎาคม พ.ศ. ๒๕๐๘ และสามารถคว้ามงกุฎมาครองได้ ถือเป็นความสำเร็จอย่างสูงในการประชาสัมพันธ์ประเทศไทยให้เป็นที่รู้จักไปทั่วโลก
๓. การสนับสนุนกีฬาฟันบ้านที่ได้รับความนิยมในขณะนั้น อย่างการแข่งขันว่าวจุฬา-ปักเป้าที่ท้องสนามหลวง ก็เป็นอีกหนทางหนึ่งในการประชาสัมพันธ์หน่วยงานให้เป็นที่รู้จักของคนไทยโดยทั่วไป
๔. กีฬาระดับนานาชาติเป็นอีกกิจกรรมหนึ่งซึ่งช่วยในการสร้างชื่อเสียงและประชาสัมพันธ์ประเทศไทยได้เป็นอย่างดี เมื่อครั้ง โผน กิ่งเพชร แชมป์โลกคนแรกของไทย ในรุ่นฟลายเวตของสถาบัน "เดอะริง" เดินทางไปป้องกันแชมป์ โดยไต่ปาสกาล เปเรซ อดีตแชมป์แก้ว ที่ลอสแอนเจลิส สหรัฐอเมริกา ซึ่ง โผน กิ่งเพชร สามารถป้องกันแชมป์ไว้ได้ด้วยการชนะเทคนิคเคิลน็อกเอาต์ในยกที่ ๘ ในวันที่ ๒๓ กันยายน พ.ศ. ๒๕๐๓ ก่อนการเดินทาง ฟันเอก เฉลิมชัย จารุวัตร ผู้อำนวยการ อ.ส.ท. ได้นำพวงมาลัยของจอมพลสฤษดิ์ ธนะรัชต์ นายกรัฐมนตรี ไปมอบให้เพื่อเป็นกำลังใจ และเป็นการประชาสัมพันธ์หน่วยงาน ซึ่งในปี พ.ศ. ๒๕๐๓ นั้นเพิ่งก่อตั้งได้เป็นปีแรก

สืบทอด ยอดวิถีไทย

“มะตะวอ” และ “มะสะลุม” รวบรวมข้อมูล
อดุล ตัณฑโกศัย รวบรวมภาพ | TAT Media Stock ภาพ



รำรวยด้วยวัฒนธรรม

เมืองไทยเราโชคดีที่เป็นสังคมพหุวัฒนธรรม มีความหลากหลายทางเชื้อชาติที่เข้ามาตั้งถิ่นฐานและหลอมรวมสร้างความเป็นปึกแผ่นเข้าด้วยกัน จึงมีความแตกต่างทางวิถีชีวิตและศิลปวัฒนธรรมของในแต่ละพื้นที่ พร้อมทั้งยังสามารถสืบทอดมาได้จนถึงปัจจุบัน เมื่อมีการส่งเสริมอุตสาหกรรมท่องเที่ยวเกิดขึ้นตามทิศทางการพัฒนาเศรษฐกิจในยุคโลกาภิวัตน์ เมืองไทยจึงนับว่ามีความโชคดีเป็นอย่างยิ่งที่บรรพบุรุษได้ส่งสมความร่ำรวยทางมรดกศิลปวัฒนธรรมไว้ให้อย่างมั่งคั่ง จึงกลายเป็นต้นทุนทรัพยากรท่องเที่ยวที่สามารถนำมาสร้างรายได้เข้าสู่ประเทศจนสูงเป็นอันดับหนึ่งแล้วในปัจจุบัน

องค์การส่งเสริมการท่องเที่ยวแห่งประเทศไทย (อ.ส.ท.) หรือต่อมาได้ยกฐานะขึ้นเป็นการท่องเที่ยวแห่งประเทศไทย (ททท.) ได้เริ่มต้นนำภาพลักษณ์ทางศิลปวัฒนธรรมไทยออกเผยแพร่ไปทั่วโลกเพื่อดึงดูดใจนักท่องเที่ยว โดยเฉพาะชาวยุโรปและอเมริกาซึ่งมีศักยภาพสูงมากในสมัยนั้น ให้เข้ามาเยือนเมืองไทย

พลเอก เติมชัย จารุวัตร์ ผู้อำนวยการ อ.ส.ท. คนแรกได้คิดออกแบบตราสัญลักษณ์หน่วยงาน โดยนึกไปถึงภาพยนตร์เรื่องหนึ่งซึ่งโด่งดังไปทั่วโลก คือภาพยนตร์เรื่อง Around the world in 80 days หรือ ๘๐ วันรอบโลก โดยบริษัทเวเนตีสเอนจูรีฟอกซ์ ที่ออกฉายในปี ๒๔๙๙ และได้รับรางวัลออสการ์ถึง ๕ รางวัล เป็นเรื่องราวการเดินทางรอบโลกให้ทันภายใน ๘๐ วัน ซึ่งเมื่อผ่านประเทศใดก็นำเสนอภาพสถานที่สำคัญของประเทศนั้น ๆ

อะเมซิ่งทะเลไทย

เชษฐา น้อยเล็ก เรื่องและภาพ

ทะเลไทยมีความสวยงามติดอันดับโลก ด้วยน้ำทะเลที่สวยใส หาดทรายขาวสะอาด ตัดกับท้องฟ้าสีคราม เป็นเสน่ห์ที่ทำให้นักท่องเที่ยวจากทุกมุมโลกอยากเดินทางมาท่องเที่ยว ทะเลไทยจึงเป็นความงดงามที่กลายเป็นจุดขายของการท่องเที่ยว พยายามพาคุณ ๆ ไปสัมผัสกับความงดงามนั้น แม้จะเป็นเพียงตัวแทนความสวยงามของทะเลไทย แต่มันคงจะบอกเล่าความสวยงามของทะเลไทยให้คุณได้บ้าง







๑/1

นางยวน เกาะสวรรค์แห่งการพักผ่อน

ภาพเกาะเล็ก ๆ ของเกาะสามเกาะเชื่อมต่อกันด้วยสันทรายขาว โอบล้อมด้วยน้ำทะเลสีฟ้าใสโล่งสวยงาม เป็นภาพความสวยงามของเกาะนางยวนที่คุณสามารถมองเห็นโดยไม่ต้องพึ่งพาใครเลย เพียงคุณเดินขึ้นจุดชมวิวของเกาะ คุณก็จะพบภาพความสวยงามนั้นได้ ภาพความสวยงามนี้แหละที่ดึงดูดนักท่องเที่ยวจากทุกมุมโลกให้เดินทางมาเยือนเกาะนางยวน

นอกจากความสวยงามที่คุณสามารถสัมผัสได้บนบกแล้ว เกาะนางยวนยังมีความงดงามใต้น้ำให้คุณได้สัมผัสอีกด้วย เกาะแห่งนี้ไม่อนุญาตให้นำขวดน้ำพลาสติก กระจก อะลูมิเนียมขึ้นเกาะ และยังไม่อนุญาตให้ใช้พินหรือรองเท้าว่ายน้ำ ทั้งนี้ก็เพื่อการอนุรักษ์ท้องทะเลและปะการัง

เกาะแห่งนี้เป็นที่ของเอกชนที่ได้รับสัมปทาน จึงมีการดูแลจัดการที่ดี เราจะได้พบเห็นหาดทรายที่สะอาด น้ำทะเลใสแทบมองไม่เห็นเงาของเรือเลย ถ้าคุณเป็นนักท่องเที่ยวจร คุณสามารถขึ้นเกาะได้ในเวลา ๑๐.๐๐-๑๗.๐๐ นาฬิกาเท่านั้น โดยเสียค่าธรรมเนียมคนละ ๓๐ บาท แต่ถ้าเป็นชาวต่างชาติก็ ๑๐๐ บาท ค่าธรรมเนียมนี้เป็นค่าการจัดการดูแลเกาะให้คงความสวยงามเป็นธรรมชาติแบบนี้ไปนาน ๆ ซึ่งจัดว่าไม่แพงเลย และถ้าคุณได้มาพักที่เกาะแห่งนี้ คุณก็จะได้พบกับความสงบ สวยงามในยามเช้าและยามเย็นที่ช่างแตกต่างอย่างสิ้นเชิงกับช่วงตอนกลางวัน เหมือนกับว่าเกาะแห่งนี้เป็นเกาะส่วนตัวของคุณเลย

เกาะนางยวนอยู่ในเขตจังหวัดสุราษฎร์ธานี แต่เดินทางมาจากจังหวัดชุมพรจะใกล้กว่า

เกาะเต่า เกาะสวรรค์สำหรับการดำน้ำ

เกาะเต่าและเกาะนางยวนเป็นเหมือนเกาะคู่แฝดแห่งท้องทะเลอ่าวไทย เพราะที่ทั้งสองเกาะนี้อยู่ใกล้กัน เปรียบเกาะเต่าคือตัวเต่า และเกาะนางยวนเป็นหางเต่า ด้วยภูมิประเทศของเกาะเต่ามีลักษณะเว้าแหว่ง ก่อให้เกิดอ่าวและแหลมมากมาย และในแต่ละอ่าวก็มีความสวยงาม น้ำทะเลสวยใส นอกจากนั้น เกาะเต่ายังมีโลกใต้ทะเลที่สวยงาม เหมาะแก่การดำน้ำทั้งน้ำตื้นและน้ำลึก เกาะเต่าจึงเป็นแหล่งที่ผลิตนักดำน้ำจำนวนมากในแต่ละปี และมีนักท่องเที่ยวมากมายจากทั่วทุกมุมโลกมาท่องเที่ยวดำน้ำชมความสวยงามของท้องทะเลที่เกาะแห่งนี้

ถึงแม้เกาะเต่าจะอยู่กลางทะเลห่างไกลจากชายฝั่งมาก แต่ก็สามารถเที่ยวได้เกือบตลอดทั้งปี เนื่องจากมีนักท่องเที่ยวมาเยือนเกาะเต่าเป็นจำนวนมาก การพัฒนาและความเจริญก็เข้ามาสู่เกาะเต่า แล้วธรรมชาติความสวยงามจะหายไปจากเกาะเต่าไหม นี่คือนสิ่งที่คนบนเกาะเต่าตระหนักรู้ จึงได้ร่วมกันจัดตั้งชมรมรักเกาะเต่าขึ้นเพื่อการอนุรักษ์ธรรมชาติและสิ่งแวดล้อมทั้งบนเกาะเต่าและใต้ทะเลเพื่อให้เกิดความยั่งยืน

สรรพชีวิต ในโลกสีคราม

■ วินิจ รังผึ้ง เรื่องและภาพ ■

พื้นที่อันเว้งว้างกว้างไกลของท้องทะเลนั้น
แนวปะการังนับเป็นพื้นที่สำคัญที่สุด เพราะเป็นเสมือน
ศูนย์รวมของสิ่งมีชีวิตใต้ท้องทะเลซึ่งก่อเกิดขึ้นมา
ยาวนานกว่า ๔๕๐ ล้านปีมาแล้ว ความยิ่งใหญ่
ของแนวปะการังยังได้รับยกย่องว่าเป็นสิ่งก่อสร้าง
จากสิ่งมีชีวิตที่ยิ่งใหญ่ที่สุดของโลก

แนวปะการังนับเป็นผลงานที่ยิ่งใหญ่ของสิ่งมีชีวิต
ขนาดเล็กยิ่ง เพราะปะการังหนึ่งตัว หรือหนึ่งชีวิต
ที่เรียกกันว่า “โพลิป” นั้น อาจมีขนาดเพียงเท่าปลาย
ดินสอดเท่านั้น แต่สามารถสร้างโครงสร้างหินปูนขึ้น
ห่อหุ้มตัวและขยายเผ่าพันธุ์ของชีวิตเล็ก ๆ อยู่ร่วมกัน
หนาแน่นจนกลายเป็นกิ่ง เป็นก้าน เป็นแผ่น เป็นช่องชั้น
วางสลับซับซ้อนกันจนกลายเป็นแนวปะการังขนาด
มหึมา อย่างแนวปะการังใน Great Barrier Reef
ในออสเตรเลีย ซึ่งเป็นแนวปะการังใหญ่ที่สุดในโลก
มีความยาวกว่า ๒,๐๐๐ กิโลเมตร ครอบคลุมพื้นที่
กว้างใหญ่ถึงประมาณ ๓๔๕,๐๐๐ ตารางกิโลเมตร
นับเป็นสิ่งมหัศจรรย์ของโลกเลยทีเดียว

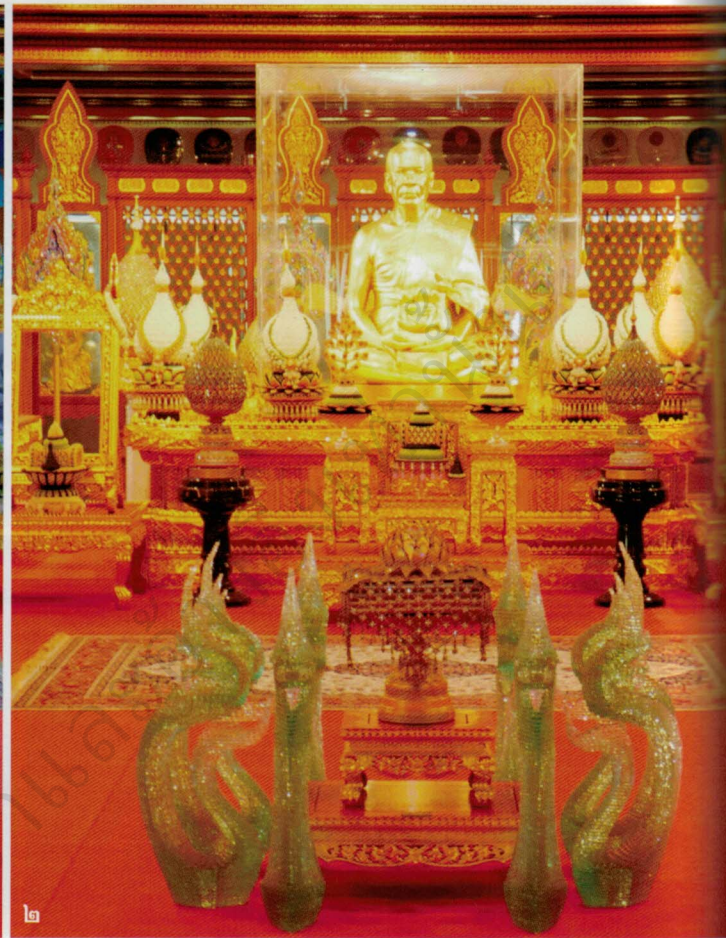


▶ พังงา-เขาหลัก

ในวันที่สดใสของท้องทะเลไทย

ในวันที่อากาศเต็มไปด้วย
พีเอ็ม ๒.๕ จะสุดหายใจ
ให้เต็มปอดก็ทำได้ยาก ฉะนั้น
เมื่อมีช่วงจังหวะดี ๆ ได้ออกไป
ต่างจังหวัด ก็ต้องขอไปสุด
อากาศบริสุทธิ์เสียหน่อยแล้ว
ดูจากรายงานสภาพฝุ่นละออง
ในอากาศแล้วจะมีเพียง
ภาคใต้เท่านั้นที่อากาศดีที่สุด
เมื่อต้องลงไปเก็บภาพทะเล
ก็เลยขอโอกาสพวกคุณ ๆ
ไปที่เกี่ยวกับคอลัมน์
“ขับรถเที่ยว” ด้วยแล้วกัน





▶ ภาพภาพอย่างไว้ในพิพิธภัณฑ์

สมัยก่อนเรื่องการถ่ายภาพในพิพิธภัณฑ์สำหรับนักท่องเที่ยวทั่วไปนั้นไม่ต้องพูดถึงเลยครับ เพราะไม่มีพิพิธภัณฑ์ที่อนุญาตให้ถ่ายภาพ ให้เพียงดูได้แต่เท่านั้น ด้วยเหตุผลว่าเพื่อความปลอดภัยของโบราณวัตถุ ประมาณว่าถ้าให้ถ่ายไป ภาพถ่ายอาจจะกลายเป็นเครื่องมือ "ซีป้า" สำหรับนักค้าของเก่าให้มาลักเอาโบราณวัตถุไปขาย วาจั้น

แต่หลายปีหลังมานี้ บรรดาพิพิธภัณฑ์ทั้งหลาย ทั้งของภาครัฐและภาคเอกชนเปลี่ยนแปลงกันไป เยอะมากครับ นอกเหนือจากการพัฒนาเรื่องการจัดวางโบราณวัตถุ การสาธิตแสงเงาเพื่อความสวยงาม และการนำเทคโนโลยีสมัยใหม่ต่าง ๆ มาช่วยในการนำเสนอข้อมูลให้มีความน่าสนใจแล้ว ยังหันมาให้ความสำคัญกับนักท่องเที่ยวมากขึ้น

ส่วนหนึ่งอาจเป็นเพราะสื่อโซเชียลที่เข้ามามีบทบาทอย่างสำคัญอย่างยิ่งในปัจจุบัน ช่วยกระตุ้นให้เกิดการเดินทางท่องเที่ยวมากขึ้น และภาพถ่ายก็เป็นส่วนสำคัญของการนำเสนอเรื่องราวในสื่อโซเชียลของแต่ละบุคคล

พิพิธภัณฑ์ต่าง ๆ เล็งเห็นถึงความสำคัญในข้อนี้ หากยังคงไม่อนุญาตให้ถ่ายภาพ นักท่องเที่ยว

จำนวนไม่น้อยก็คงไม่อยากเข้าไปเที่ยวชมภายในพิพิธภัณฑ์เป็นแน่ เพราะเข้าไปแล้วถ่ายภาพไม่ได้ จะเอาอะไรไปโพสต์ในสื่อโซเชียลกันละ

ตอนนี้พิพิธภัณฑ์แทบทุกแห่งจึงอนุญาตให้ถ่ายภาพภายในได้ ยกเว้นก็แต่เพียงห้ามถ่ายภาพเซลฟี่คู่กับโบราณวัตถุ และห้ามใช้ขาตั้งกล้องในการถ่ายภาพเท่านั้น เพื่อป้องกันไม่ให้เกิดความเสียหายจากการกระแทกกระชกเมื่อยื่นหน้าเข้าไปถ่ายเซลฟี่ ขาตั้งกล้องล้มไปโดนหรือยื่นไปกระแทกโบราณวัตถุ ถึงอย่างนั้น นักท่องเที่ยวทั้งหลายก็ยังบันทึกภาพความประทับใจจากพิพิธภัณฑ์กันได้อย่างเต็มที่ เพราะกล้องดิจิทัลสมัยนี้ปรับค่าความไวแสงได้สูงมาก แม้ไม่ใช้ขาตั้งก็ถ่ายภาพได้สบาย ๆ

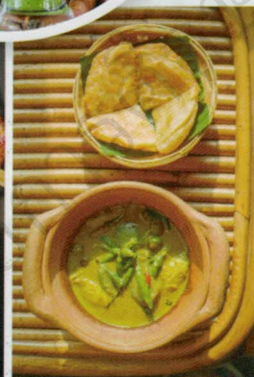
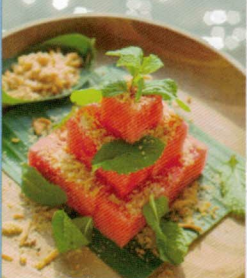
การถ่ายภาพโบราณวัตถุที่จัดแสดงโดยแสงเงาไว้มีเพียงเชือกหรือโซ่กันไม่ให้เข้าไปใกล้มัน ไม่มีปัญหาเท่าไร แค่นี้ก็มีเลนส์ที่ซูมภาพวัตถุให้เข้ามาในระยะที่ต้องการได้ก็เพียงพอ

ปัญหาอยู่ที่การถ่ายภาพโบราณวัตถุที่จัดแสดงไว้ในตู้ที่มีกระจกกันอยู่ โดยเฉพาะอย่างยิ่งตู้ไม้ที่เปิดช่องกระจกเพียงด้านหน้าและด้านหลัง เนื่องจากไม่เพียงจำกัดมุมมองในการถ่ายภาพเท่านั้น ยังมีแสงสะท้อนจากแผ่นกระจกที่กั้นอยู่ ทำให้ถ่ายภาพได้เงาสท้อนรบกวน ไม่สวยงามสมบูรณ์

อย่างไรก็ตาม การหลบเลี่ยงปัญหาจากแสงเงาสท้อนทำได้ไม่ยาก ยิ่งถ้าเราเตรียมตัวไปดี จะยิ่งลดปัจจัยที่จะสร้างปัญหาได้ นั่นคืออุปกรณ์



ชวนชิมกลิ่นรสไทย ริมทางหน้าเจ้าพระยา



แตงโมปลาแห้ง แตงโมจินตหราเนื้อแดงหวานกรอบสดชื่น โรยหน้าด้วยปลาแห้งที่ทำจากปลาช่อนสิงห์บุรีอบแห้ง นำมาโขลกจนฟู ผัดกับหอมเจียวคลุกกับเกล็ดน้ำตาลกรုပ်กรอบ เป็นเมนูอาหารว่างคลายร้อนโบราณซึ่งหากมาที่โรงรสต้องห้าม...พลาด !!!

ข้าวผัดโรงรส ข้าวหอมมะลิหุงเรียงเมล็ดสวย ผัดคลุกเคล้ากับน้ำพริกสูตรลับเฉพาะที่กลมกล่อมครบรสทั้งเปรี้ยว หวาน เค็ม เผ็ด เสริฟพร้อมกุ้งแช่ขี้ไชใหญ่เนื้อหวานเต่งตัววอวออย่างรวดรอสละซอสมะขามและเต้าเจี้ยวกินแหม่มกับไข่เค็มและผักสดตามฤดูกาล

โรตีสาน แกงเขียวหวานไก่ ออกใก่นุ่มแน่นทันขึ้นพอดีค่าน้ำแกงสูตรพิเศษที่โรงรสภูมิใจนำเสนอความเข้มข้นรสชาติ เผ็ดร้อนด้วยพริกแกงเขียวหวานและพริกชี้หนู หอมมันด้วยกะทิสด เสริฟคู่กับโรตีสานเนื้อนุ่มหนึบ เปลือกบางกรอบ นอกจากนี้ โรงรสนี้ยังมีเมนูแนะนำอื่น ๆ ที่ไม่ยากให้พลาดชิม เช่น **ต้มข้าวไก่หัวปลี** สูตรเฉพาะของคุณแม่ **กุ้งคั่วกระเทียม** ที่ใช้กุ้งคัดไซส์มาคั่วกับกระเทียมเจียวหอมกรุ่น และ **ผัดผักนึ่งกุ้งกรอบซอสกะปิ** ที่ใช้กะปิอย่างดีตีกับไข่เค็มไชยาช่วยเพิ่มความหอมมัน

สมูตตี้ทอกซ์ เครื่องดื่มเพื่อสุขภาพเมนูชิกเนเจอร์ที่คอบอลค้นพบสูตรโดยบังเอิญอย่างไม่น่าเชื่อว่า ไบปวยเล้ง เนื้อมะม่วง และเสาวรสสด จะปั่นรวมกันแล้วให้รสชาติเปรี้ยวหวานสดชื่นได้อย่างลงตัว

บ๊องเพชรฆาต ค็อกเทลสัญชาติไทยแท้ที่เบสด้วยไทยรัม แล้วเพิ่มมิติรสชาติด้วยผลไม้สดอย่างมะม่วงและเสาวรส โดยเสิร์ฟมาในกระบอกไม้ไผ่ก็เป็นอีกหนึ่งเมนูที่เหมาะจะสั่งมานั่งจิบชิล ๆ ชมวิวยามค่ำบนรูปที่อบอุ่น

“เราชอบกินของดียังไง เราก็จะต้องใช้ของดีอย่างนั้นมาเป็นวัตถุดิบในร้านครับ”

พระปรางค์วัดอรุณฯ วางตัวอย่างสง่างามริมสายน้ำเจ้าพระยาที่แคววาวระยิบระยับจับตายามเมื่อแสงอาทิตย์ยามเย็นทอดฉายเป็นประกายบนผืนน้ำ เรือน้อยใหญ่ต่างสัญจรเคลื่อนตัวแหวกผ่านผิวน้ำตรงหน้า ก่อเกิดเป็นระลอกคลื่นกระเพื่อมพลิวเข้าหาฝั่ง

“ถ้ามาตรฐานปีที่แล้วจะไม่มีทางได้เห็นวิวแบบนี้จากตรงนี้เลยครับ เพราะที่โรงรสนี้ยังเป็นโรงรถอยู่เลย” คุณบอล-นันทวัฒน์ ธาราภิบาล เปิดเผยถึงที่มาของชื่อร้านโรงรส ที่เขาและหุ้นส่วน คุณอู๋-นพปฎล พหลโยธิน ได้จับมือกันเนรมิตร้านอาหารเล็ก ๆ ที่เก๋ไก๋ด้วยสไตล์การตกแต่งร้านแบบผสมผสานทางวัฒนธรรมด้วยของสะสมจากทั่วทุกมุมโลก เมื่อกลางปี ๒๕๖๒ ที่ผ่านมา

“Eat like a local ... ทุกเมนูในร้านเป็นเมนูที่เราทำกินที่บ้านกันอยู่แล้ว และมันอร่อยจนเราอยากจะทำต่อและแบ่งปันให้คนอื่น ๆ ได้ชิมด้วย โดยเสิร์ฟในภาชนะที่เป็นภูมิปัญญาของคนไทย เช่น กระเจียด ตะกร้า หม้อดินเผา ไปจนถึงกระบอกไม้ไผ่” เขารอรับ

โรงรส

- 📍 เลขที่ ๓๙๖ ๑๖ ถนนมหาสาร แขวงพระบรมมหาราชวัง เขตพระนคร กรุงเทพฯ ๑๐๒๐๐
- 📞 โทรศัพท์ ๐ ๒๑๐๖ ๒๑๙๘ และ ๐๙ ๖๙๕๖ ๑๗๘๕
- ✉ อีเมล reservation@rongros.com
- 📱 เฟซบุ๊ก : rongros_bkk
- 🕒 เปิดทุกวัน เวลา ๑๑.๐๐-๑๕.๐๐ นาฬิกา และ ๑๗.๐๐-๒๒.๐๐ นาฬิกา



▶ สดชื่น-จ๋าหวาน ในบรรยากาศวันวานย่านท่าเตียน

ความตะลึงพรึงพรืดก่อตัวอย่างปัจจุบันทันด่วน เมื่อสองขาพาตัวเองก้าวผ่านเข้าไปยังอีกด้านของบ้านประตูห้องแถวโบราณอายุราว ๘๐ ปี ที่ซ่อนตัวอยู่ในซอยประตูนกยูง (และยังว้าวมากขึ้นไปอีก เมื่อเราก้าวไต่ตามบันไดไม้ชั้นลึกลงไปด้านบน)

“ผมชอบอาคารโบราณและชอบสะสมของเก่า เรามีของเลยอยากปล่อยของให้คนได้เห็น ได้ใช้บ้าง เฟอร์นิเจอร์ต่าง ๆ โต๊ะ เก้าอี้ เครื่องกระเบื้องยุโรป รวมถึงสัตว์สตัฟฟ์ที่มีจุดเริ่มต้นจากไก่ฟ้าที่เลี้ยงไว้แล้วเค้าตาย แต่เรายังอยากรักษาเค้าไว้ ถึงตอนนี้ก็ปล่อยของมาได้ปีกว่า ๆ แล้วครับ” คุณเบิร์ด-เอกภพ โกลมลาชาติ เจ้าของร้านฮาเตียนเล่าถึงที่มาของร้านกาแฟเล็กหรูสุดแนวในตึกแถวเก่ายุคอาณานิคมที่มีอย่างฝรั่งหลังนี้ ซึ่งเป็นอาคารชุดที่รัชกาลที่ ๖ ให้สร้างขึ้นถวายวัดพระเชตุพนวิมลมังคลารามตามพระราชดำริของรัชกาลที่ ๕ แอร์เย็น ๆ กับบรรยากาศขลิบขลิบชั้นสอง ดูหรูหราด้วยโทนสีและของประดับตกแต่ง ที่ทำให้รู้สึกราวกับว่าเรากำลังนั่งละเลียดขนมหวานและจิบกาแฟด้วยจรวดสวย ๆ เร็ว ๆ อยู่ในยุควิกตอเรียนอันฟูฟ่า

ลัดเตอรอตลายนกยูงสีขาวระแพนหางที่ลอยปรี่อยู่ในขอบถ้ำกาแฟมะตูม เชิญชวนให้เราต้องจอร์มมีปากจิบกาแฟรสชาตินุ่มนวลที่หวานละมุนด้วยไซร์มะตูมโฮมเมดสูตรเฉพาะของฮาเตียน ตามด้วยการละเลียดชิม สตรอว์เบอร์รี่ชีสพาย ที่เนื้อพายทำจากโดเจสตีฟแครกเกอร์และครีมชีสสีขาวนวลเนื้อละเอียดเนียนนุ่มละมุนลิ้น ราวซอสมิคซ์เบอรี่เปรี้ยวอมหวาน แล้วที่ออปด้วยสตรอว์เบอร์รี่สดอบแต่งนำกิน ถูกจัดเสิร์ฟมาในงานกระเบื้องลายดอกไม้สีคราม

ส่วนฮันนี่ เลมอน ชีสพาย ก็เด่นเด็ดที่เลมอนสด รสเปรี้ยวหอมสดชื่น ผานแว่น ที่ผสมผสานเข้ากันกับเท็กซ์เจอร์หนึบน้อย ๆ ของรังผึ้งที่ชุ่มฉ่ำ น้ำผึ้งสีเหลืองทองหวานนวลได้อย่างลงตัวบนครีมชีสเนื้อละเอียดเนียนนุ่ม สีขาวนวลชวนน้ำลายสอ



หากยังไม่จุใจ ก่อนออกจากร้านไป ลองสั่งเครื่องดื่มแนวชิคร้อยอย่างยูสุสแปลช ที่ผสมเนื้อส้มยูสุและน้ำเลมอนปั่น พร้อมโรยน้ำแข็งเพิ่มความสดชื่นเย็นฉ่ำหวานหอม ติดมือไปจิบสู้อ่อน ก็นับเป็นตัวเลือกที่ดีไม่น้อย นอกจากนี้ ฮาเตียนยังมีเมนูเครื่องดื่มพิเศษแนะนำอื่น ๆ เช่น อเมริกาโน่ยูสุ อัญชันกาแฟ ลัดเตกุลหาลาบ และชาอู่หลงน้ำผึ้งโสม รวมถึงเบเกอรี่ที่มีเอกลักษณ์เฉพาะตัว อย่างเค้กเบียร์ดำ เค้กมะตูม เค้กดับเบิลช็อกโกแลต นิวยอร์กชีสเค้ก และช็อกโกแลตทาร์ต ที่รับรองว่ามาครั้งหนึ่งแล้วต้องมาซ้ำอย่างแน่นอน **OFF**

ฮาเตียน คาเฟ่

📍 เลขที่ ๔ ซอยประตูนกยูง ถนนมหาสาร แขวงพระบรมมหาราชวัง เขตพระนคร กรุงเทพฯ ๑๐๒๐๐ 📞 โทรศัพท์ ๐๘ ๑๓๐๒ ๐๖๕๑ 📱 เฟซบุ๊ก : Ha Tien Cafe Bangkok 🕒 เปิดทุกวัน เวลา ๑๐.๐๐-๒๐.๐๐ นาฬิกา

สามารถติดตามอ่านวารสารใหม่ได้ที่

<http://libapp.rmutp.ac.th/newBook/?cat=10>

- ห้องสมุดพิพิธภัณฑ์พระนคร
- ห้องสมุดเทเวศร์
- ห้องสมุดพระนครเหนือ
- ห้องสมุดโชติเวช

