



* การแกะสลักแต่งโมบายพื้นฐาน แกะลายง่ายๆ สามารถทำตามได้ มีรูปแบบที่ดูง่ายและเข้าใจ....

แกะสลักแต่งโมบาย

(ฉบับชุดคุ้ม)



65.-



5.92

73ต

61

1

มหาวิทยาลัยเทคโนโลยีราชมงคลพระนคร

ห้องสมุดสาขาชติเวช



201020400



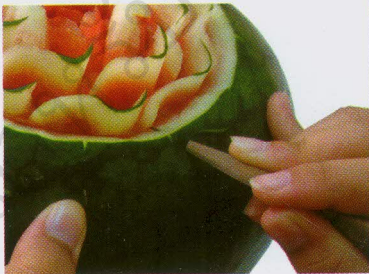
คำนำ

ศิลปะการแกะสลักผักผลไม้ ผลงานงานใบตอง และดอกไม้สด เป็นงานที่ทรงคุณค่า ทรงภูมิปัญญา เป็นงานประณีตศิลป์ที่คนไทยแต่โบราณสืบสานและถ่ายทอดกันมาจากรุ่นต่อรุ่นจนถึงปัจจุบัน งานแกะสลักส่วนใหญ่เรามักจะพบเจองานแกะสลักจัดประกอบกับอาหารคาวหวาน เพื่อให้อาหารดูน่ารับประทานมากขึ้น

งานแกะสลักเป็นงานที่ต้องใช้จินตนาการ และความชำนาญ ความอดทน ความขยัน หมั่นเพียร ความตั้งใจ และการมีสมาธิในการทำงาน ในหนังสือเล่มนี้ได้กล่าวถึง การแกะสลักแต่งโมบายพื้นฐาน สำหรับผู้ที่สนใจที่จะศึกษาเรียนรู้ ศิลปะการแกะสลัก โดยเริ่มจากการแกะลายง่ายๆ ที่ผู้ที่ไม่มีความรู้พื้นฐานด้านการแกะสลักมาก่อนเลยให้สามารถทำตามได้ มีรูปแบบที่ดูง่ายและเข้าใจโดยอธิบายวิธีการแกะสลักไว้อย่างละเอียด

หวังไว้เป็นอย่างยิ่งว่าหนังสือเล่มนี้จะเป็นประโยชน์ แก่นักเรียน นักศึกษาและผู้ที่มีสนใจในงานแกะสลักผักผลไม้ หากหนังสือเล่มนี้มีข้อผิดพลาดประการใด ผู้เขียนก็พร้อมรับฟังข้อเสนอแนะ เพื่อจะได้นำไปพัฒนา ปรับปรุงให้หนังสือมีความสมบูรณ์ยิ่งขึ้นไป

ขอขอบคุณ คุณบิดามารดา ตลอดจนชนช่างแกะสลักทุกๆ ท่าน ที่ทำให้ข้าพเจ้าได้เรียนด้วยหู ดูด้วยตา เป็นวิทยาทาน และประสบการณ์ แก่ข้าพเจ้า หากคุณงามความดีประการใดที่เกิดขึ้นจากหนังสือเล่มนี้ ข้าพเจ้าขอยกคุณงามความดีนี้ บูชาแก่คุณบิดามารดา ผู้ที่คอยเป็น กำลังใจและเป็นทีปรักษา และคอยอบรมดูแลเลี้ยงดู ให้ศิลปินเด็กน้อย บ้านนาได้มีโอกาสสืบสานงานศิลป์ ที่ทรงคุณค่าให้อยู่คู่ชาติสืบต่อไป ข้าพเจ้าขอนอบนุชาด้วยจิตอันนอบน้อมสักการบูชา



ชัยเกียรติ ศรีอ่อนจันทร์

วรารกรณ์ ธิยอด

สารบัญ

ประวัติและความเป็นมา 6
วัสดุอุปกรณ์ 7

กุหลาบกุมพิงค์



8

ดอกบานชื่น



19

ดอกพกาจินดามณี



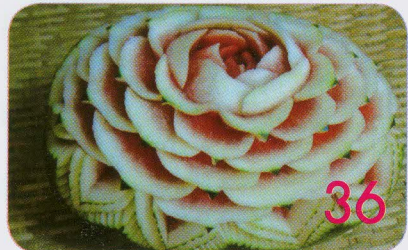
24

ดอกกุหลาบแก้วมณีศิลป์



29

ดอกกุหลาบบาน



36



ดอกรักเร่



กุหลาบเวียงคำศิลป์



เล็บมือนางช้อน



กลีบผีเสื้อ



กุหลาบสวรรค์

สารบัญ

ประวัติผู้เขียน 80

ประวัติและความเป็นมาของการแกะสลักผักและผลไม้

งานศิลปหัตถกรรมของไทยนั้นมีอยู่หลายสาขาหลายแขนง ศิลปะการแกะสลักเป็นงานศิลปะอีกอย่างหนึ่งที่เป็นมรดกที่สืบทอดกันมาช้านานเป็นงานฝีมือที่ต้องมีการฝึกฝน มีทักษะ มีสมาธิ เป็นความสามารถเฉพาะตัว การแกะสลักผักและผลไม้เป็นการแสดงออกทางวัฒนธรรมอันเป็นเอกลักษณ์ประจำของชาติไทย ในสมัยของสมเด็จพระร่วงเจ้า ได้มีนางสนมคนหนึ่งชื่อว่านางนพมาศ หรือท้าวศรีจุฬาลักษณ์ ได้แต่งหนังสือเล่มหนึ่งชื่อหนังสือว่า ตำรับท้าวศรีจุฬาลักษณ์ ซึ่งในเนื้อหาของหนังสือเล่มนี้ได้กล่าวถึงพิธีต่าง ๆ และมีพิธีหนึ่ง เรียกว่าพระราชพิธีจองเปรียงในวันเพ็ญเดือนสิบสอง เป็นพิธีโคมลอย นางนพมาศได้คิดประดิษฐ์ตกแต่งโคมลอยที่งดงาม ดูแปลกตากว่าโคมของพระสนมคนอื่น นางนพมาศจึงได้นำเอาผลไม้มาแกะสลักเป็นนกและหงส์ให้เกาะเกสรดอกไม้อยู่ตามกลีบดอกสวยงามมีสีสันสดใส จึงได้มีหลักฐานปรากฏมาตั้งแต่ในสมัยนั้น

ข้อแนะนำและหลักการในการแกะสลักผักและผลไม้

1. การเลือกซื้อผักและผลไม้ ควรเลือกผลไม้ที่มีความสดใหม่ เพื่อจะช่วยให้ผลงานที่แกะสลักมีอายุการใช้งานได้ยาวนานขึ้น
2. ก่อนนำผักและผลไม้ไปแกะสลัก ควรล้างน้ำให้สะอาดก่อนการนำไปแกะสลัก
3. การเลือกชนิดของผักและผลไม้แกะสลัก ควรเลือกให้เหมาะกับประโยชน์การนำไปใช้งาน
4. การเลือกผักผลไม้ตกแต่งอาหาร ควรเลือกผักหรือผลไม้ชนิดที่มีสีสันสวยงาม เพื่อจะทำให้อาหารน่ารับประทานขึ้น
5. การแกะสลักต้องรักษาคุณค่าของอาหาร โดยไม่ควรแช่น้ำนานจนเกินไป
6. การเลือกมีดแกะสลัก ควรเป็นมีดสแตนเลส หรือมีดทองเหลือง และมีดต้องมีความคมมาก



การนำไปใช้และประโยชน์ของการแกะสลักผักและผลไม้

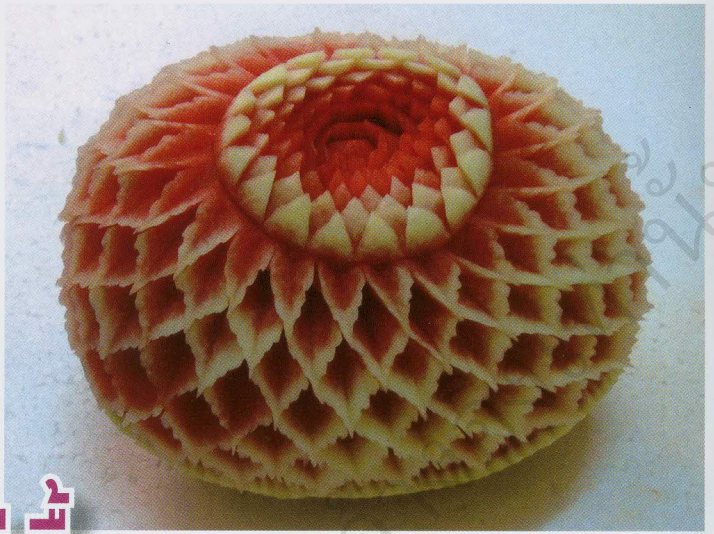
1. เพื่อใช้ในชีวิตประจำวัน เช่น จัดตกแต่งผักและผลไม้ให้สวยงามน่ารับประทาน จัดแต่งให้สะดวกแก่การรับประทาน
2. เพื่อใช้ในโอกาสพิเศษ เช่น งานประเพณีต่างๆ นิยมจัดตกแต่งอาหารคาวหวานให้สวยงาม เพื่อเลี้ยงพระหรือรับรองแขก เช่น งานพระราชพิธีต่างๆ งานบวช งานแต่งงาน งานวันเกิด งานฉลองแสดงความยินดี งานปีใหม่
3. เพื่อใช้ในการประกอบอาชีพ
4. เพื่อเป็นแนวทางในการดำรงอนุรักษ์ไว้ซึ่งเอกลักษณ์ไทย
5. เพื่อเผยแพร่และทำนุบำรุงศิลปวัฒนธรรมของไทย
6. เพื่อให้เกิดความคิดริเริ่มสร้างสรรค์ลวดลายที่แปลกใหม่
7. ผู้ที่ทำงานแกะสลักมีความภาคภูมิใจในผลงานและฝีมือของตัวเอง



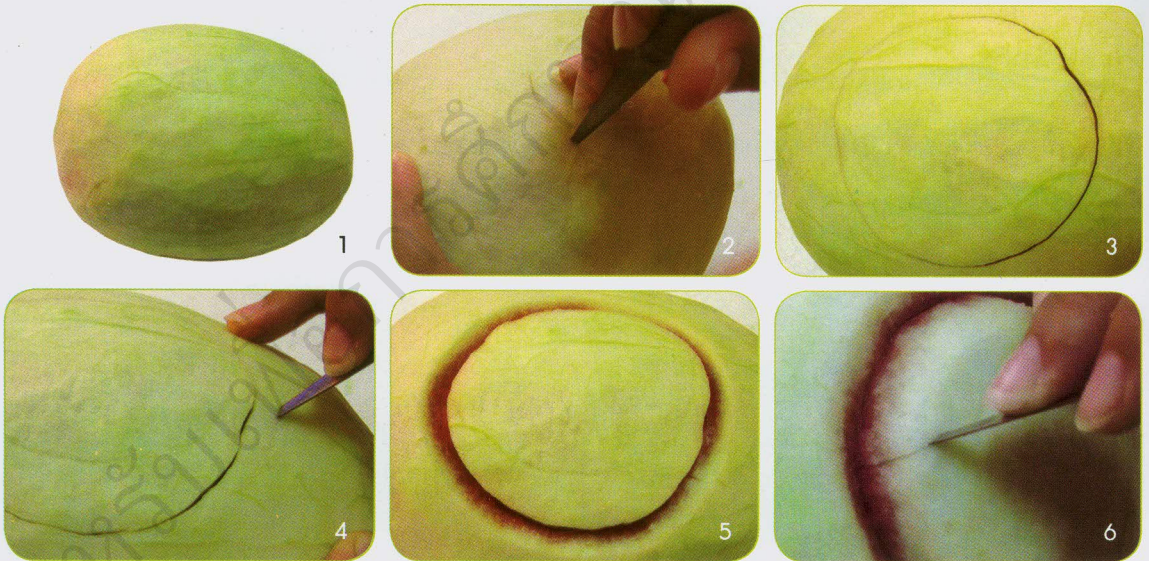
วัสดุอุปกรณ์

1. แต่งโม้
2. มีดแกะสลัก
3. มีดปลอกผลไม้



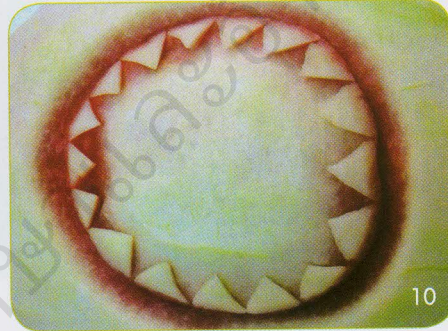
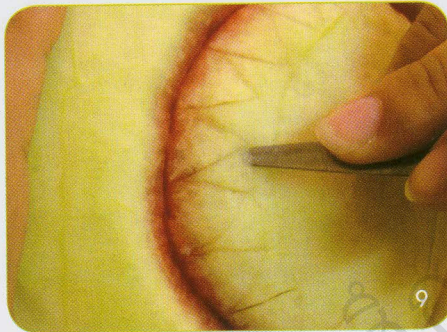
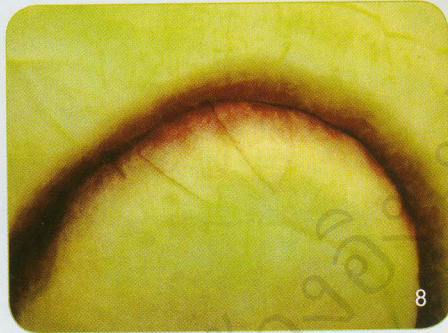
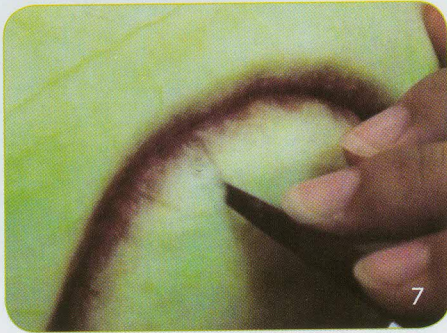


กลีบพีลื้อ

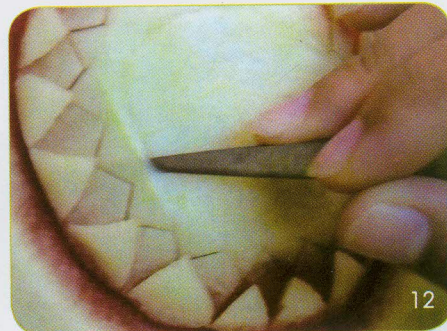


1. เตรียมแต่งโม้สำหรับแกะสลัก แล้วพอกเปลือกครึ่งลูก
- 2-3. ตั่งมีดตรง จากนั้นใช้ปลายมีดกรีดวาดวงกลม ให้มีขนาดเส้นผ่านศูนย์กลาง 6 ซม.
- 4-5. เขี่ยมีด 45 องศา แล้วปาดลบคมด้านนอก
6. ใช้ปลายมีดกรีดวาดกลีบ

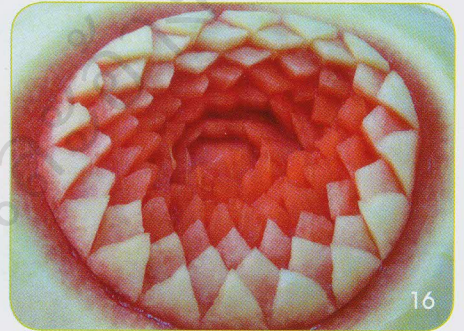
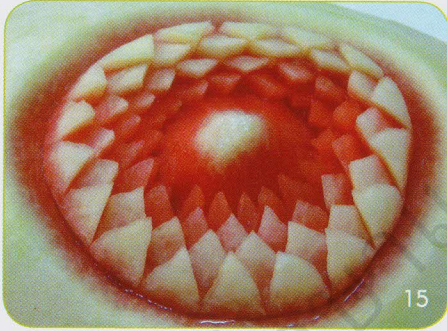
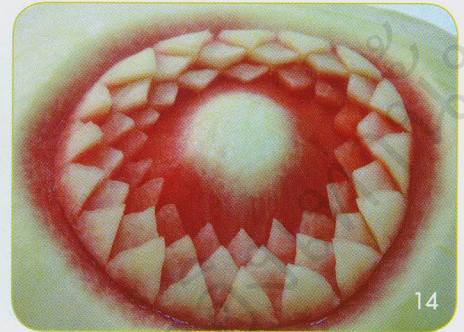
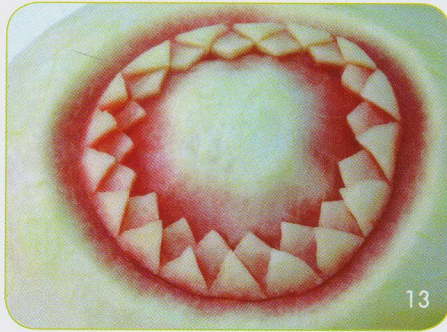
7-8. ใช้ปลายมีดกรีดวาดกลีบ



9-10. เอียงมีด 45 องศา แล้วปาดรูตหน้ากลีบ

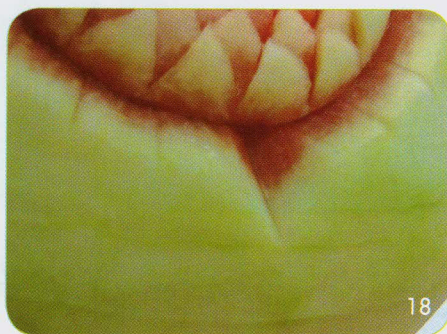
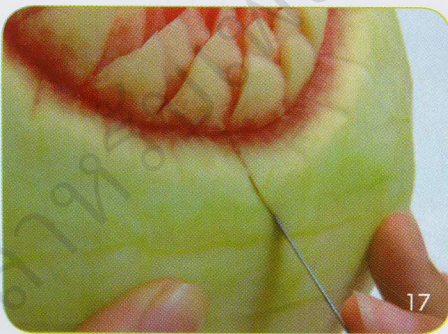


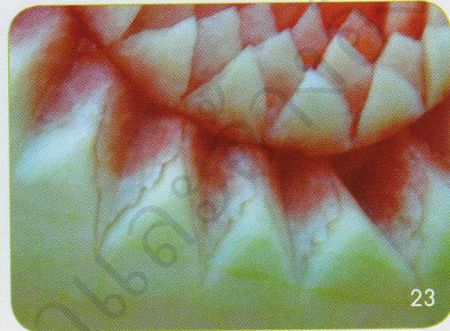
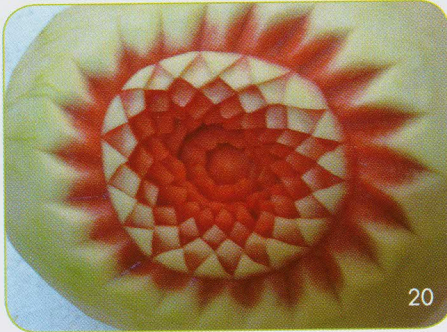
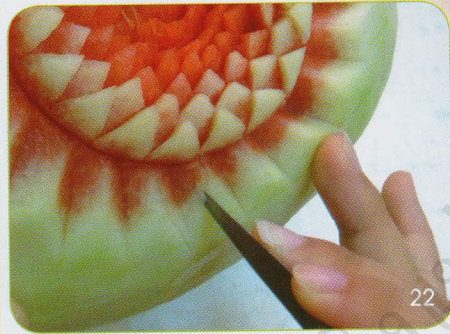
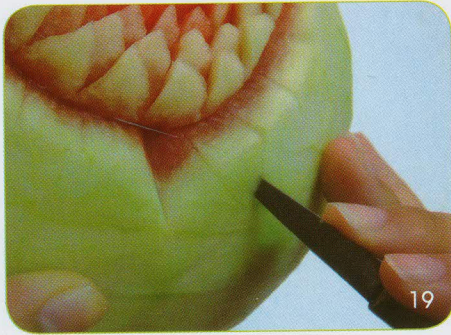
11-12. แกะกลีบชั้นต่อไปให้สับหว่าง และลดชั้นลงไปเรื่อยๆ



13-16. แกะกลีบชั้นต่อไปให้ลึบหว่าง และลดชั้นลงไปเรื่อยๆ

17-18. แกะกลีบดอกเอียงมีด 45 องศา แล้วแกะดั่งภาพ



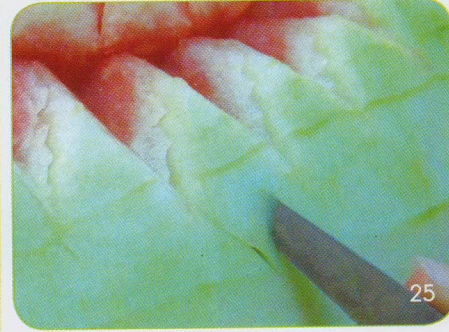
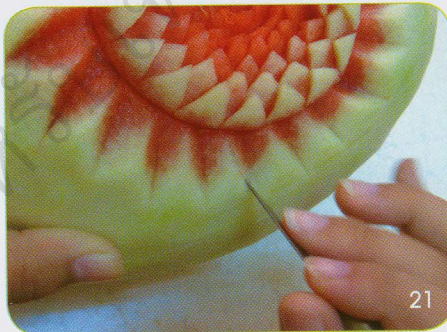


19-20. แกะกลีบดอกเฉียงมีด 45 องศา
แล้วแกะตั้งภาพ

21-23. แกะกลีบหยักที่ละกลีบจนรอบ

24. เชียงมีดแล้วปาดด้านซ้าย

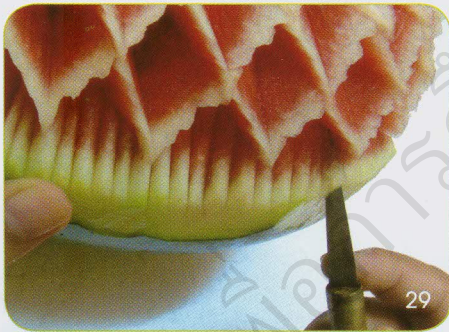
25. เชียงมีดแล้วปาดด้านขวา



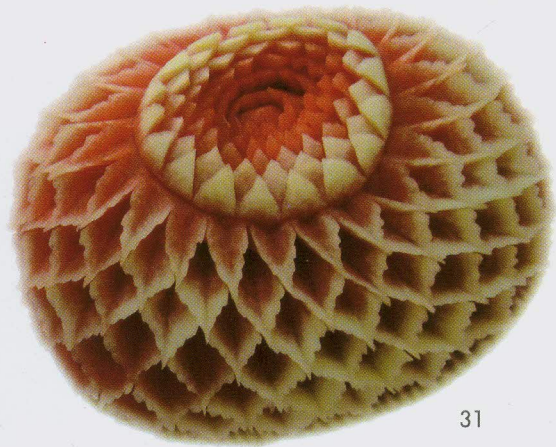
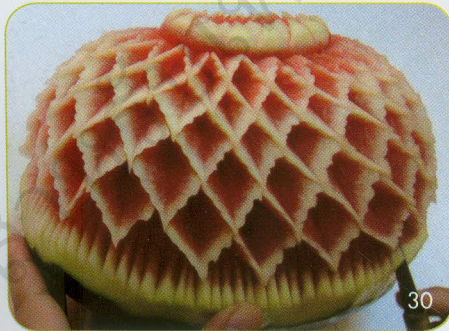
26. ทำไปเรื่อยๆ จนครบทุกกลีบ

27-28. แกะจนได้กลีบซ้อนกัน

ให้ได้กลีบซ้อนกัน 4-6 ชั้น



29-30. หักกรอบเป็นขั้นตอนการจบลาย



31. ภาพชิ้นงานสำเร็จ

สามารถยืมและติดตามหนังสือใหม่ได้ที่ ระบบห้องสมุดอัตโนมัติ Walai Autolib

<http://lib.rmutp.ac.th/Catalog/BibItem.aspx?BibID=b00103525>



Title แตงโมแกะสลัก (ฉบับสุดคุ้ม) / ชัยเกียรติ ศรีอ่อนจันทร์ และวราภรณ์ สร้อยอด.
Author ชัยเกียรติ ศรีอ่อนจันทร์
Publication กรุงเทพฯ : วาดศิลป์, 2561
Edition ครั้งที่พิมพ์ 1
Detail 80 หน้า. : ภาพประกอบ ; 23 ซม
Subject การแกะสลักและผลไม้.(+)
แกะสลัก.(+)
ผลไม้.(+)
Location CHL
Source Types Book

Review

Member reviews (0)

Add Your Review

My List

Sign in for save My list.

Share

Share |

" สำหรับเพื่อการศึกษาและอ้างอิง "