

ด้วย'ตนพิเศษ



โลกไร้ส่วนขาด เลี้ยวสุดดึกกาล
ไขถักช่วงบิขาลด้วยคุณภาพ

กับดักในสุสาน + จีนซี

ธรรมเนียมห้ามตายในวัง

จาก ๕๐ ปีอะพอลโล
สู่นาคตมบุษย์บนดวงจันทร์

ปริศนาหอบาเบล

วงแกะทองคำ
กับตราโบราณมงคัล นพรัตน์ราชวรกรณ์

หายนะแห่งรักของโซคี่

ด้วยตน พิเศษ (RS)

9 771513 064001

(RS)
100.00

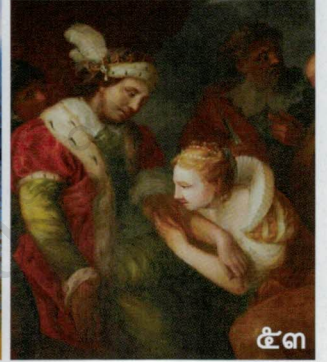
20

191101

ปีที่ ๔๕ ฉบับที่ ๕๓๗
ประจำเดือนพฤศจิกายน ๒๕๖๒
ราคา ๑๐๐ บาท

ด้วย'ตุนพิเศษ

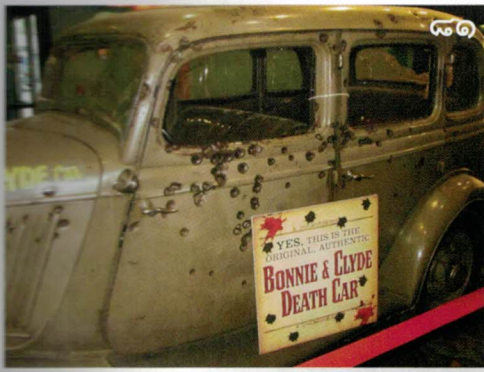
โลดลี้วสู่อากาศ เลี้ยวลดสู่อัตกาล
ไซท์ช่วงชิวลาด้วยคุณภาพ



- ๑๕ ธรรมเนียมห้ามตายในวัง "พิเศษ ปิ่นเกตุ"
- ๑๘ ทมอศัลย์ทำได้ "ภัสริกา"
- ๒๓ ปรีกษาทอคอยบาเบล "ขันตี"
- ๒๖ จาก ๕๐ ปีอะพอลโล สู่อากาศตมบุษย์บนดวงจันทร์ "ชัยวัฒน์ คุประตกุล"
- ๓๐ ทายน:แท่งรักของ "ไซคี" นพ.กฤษดา ศิริรามบุษ
- ๓๕ บุตรของมนุษย์ "วิภาวี บริบูรณ์"
- ๔๐ ส้วงสิกรอกรอบศรีสับทพเจ้าอินตุ (๒) "อารยีน"
- ๔๖ ที่ประทับของพระวรุณในจักรวาลของปกรณัมอินเดีย "กฤษณ์ บุญช่วย"
- ๔๙ ใหม่มในเมืองแขก "อุตร จารุรัตน์"
- ๕๓ ประวัติศาสตร์ราชวงศ์ผ่านปลายพู่กัน "เอ็ดเวิร์ดที่ ๑ พบรัก ไมพากรบ (๑๐) สุภาพรรณ เปล่งมณีพันธ์/สมพร ฐาปนาศรี"
- ๖๓ พรกไทย ความยิ่งใหญ่ของเมสสิดาเล็กา "บุญ"
- ๖๗ ขบแคะทองคำ กับตราโบราณมงคลนพรรัตนราชวรารณ "ไพรัช เกษรตักัญญ"
- ๗๑ ธรรมกับลาคระกฤษบุณนางเอเธนส์ "ศ.กิริติ บุญเจือ"

นิตยสารด้วย'ตุนพิเศษ เปิดโอกาสสำหรับข้อเขียนต่างๆ อาทิเช่น เรื่องประสาตไทย, เกร็ด, วิจารณ์ได้, นินทาคาธรรม, ตำบลปีศาจ เป็นต้น และประสาตกรณปีศาจ ที่มีเนื้อหาและสาระสอดคล้องกับแนวของหนังสือ ด้วยความยาวประมาณ ๓-๔ หน้ากระดาษพิมพ์ พร้อมทั้งแบบไฟล์งานและรูปประกอบมาด้วย (ถ้ามี) ทุกเรื่องที่ได้รับรางวัลพิเศษแะจะได้รับคำตอบแทนตามความเหมาะสม

เชิญทุกท่านสมัครสมาชิกกับเราได้ครันที่ facebook : ด้วย'ตุนพอกเกิดแมกกาซีน & ด้วย'ตุน พิเศษ



- ๓๕ เด็กทวดแก้ว "ใบปอ"
- ๓๙ พ้ายทองของพราวนสี "กรรมาล"
- ๘๑ รถยนต์ต้องคำสาป "อัปสรศิลา"
- ๘๕ ภาพชีวิตที่สะพานข้ามแม่น้ำแควอง พล.อ. บัญชร ชาวลีลป
- ๘๗ งานปานไต้บ สพ.ญ.นัทรหทัย วนาเฉลิม
- ๙๔ วิชาธร ผู้วิเศษเรียงาม "รักศศรา"
- ๙๗ แกะรอยสุสานบนสื่อโลก ตอน ฟาดงกับคักในสุสานจีนชื่อง่องเต้ "บนทพัทธ์"
- ๑๐๓ พระพุทธชินราช พระพุทธชินสีห์ และพระศรีศาสดา "น. พงศาวดาร"
- ๑๐๙ เขมรมอล จอห์นสัน ผู้ริเริ่มสร้างปทานุกรมคนแรกของโลก "ใหม่ ชาวสยาม"
- ๑๑๒ หนังสื สัตว์ที่เกี่ยวข้องกับกฏผี "สุเจตน์ ลายดี"
- ๑๑๕ สัตว์มหัศจรรย์ ตอน อสิคอรัน และอัมบาบ "คอสมอส"
- ๑๑๙ พุ้กขังรุ้ หัวงดี ลวดลายเลิศ
- ๑๒๑ มรรควิธีสุ้พระนิพพาน "ไสต สุวิธาน"
- ๑๒๓ ปู้โสมเผ่ากรรมย์ ธาดา เกิดมงคล
- ๑๒๖ ขอบันตัวขคน "กั้มงานด้วย'ตูน"

คณะผู้จัดทำ

บรรณาธิการอำนวยการ วาทิน ปิ่นเอสิยว บรรณาธิการ อุดร จารุรัตน์ ประธานงานกอง บรรณาธิการ ประลองพล เข็มขางยาง กราฟฟิคดีไซน์ สุนทรี วราธิษพงษ์ พิสูจน์อักษร กัญญาภาศ พ่ายสมชาติ กัญญา บุญปิ่น โทร.๐-๒๕๑๔-๔๐๗๑-๓ ต่อ ๑๑๐ ผู้จัดทำ บริษัท พี.วาทิน เพ็สิเคชั่น จำกัด ๕๕๙/๓ ม.มาธิษพลล น.ประติษฐูปบูรรม แขวงสมานสอง เขตวังทองหลาง กรุงเทพฯ ๑๐๓๑๐ โทร. ๐-๒๕๑๔-๔๐๗๑-๓ โทรสาร : ๐-๒๕๑๔-๔๐๗๔ E-mail: p.vatin@gmail.com พิมพ์ที่ บริษัท พี.วาทิน พรินติง จำกัด ผู้พิมพ์โฆษณา นายคณ ปิ่นเอสิยว บริษัท พี.วาทิน พรินติง จำกัด โทร. ๐-๒๕๑๕-๐๑๐๐, ๐-๒๕๑๕-๑๕๑๑ โทรสาร : ๐-๒๕๑๕-๑๕๑๐ ผู้จัดทำฝ่าย ผลิตบัญญ น.ประดิพัทร กรุงเทพฯ โทร. ๐-๒๖๑๕-๘๖๒๕-๓

อัตราค่าสมาชิก ๑ ปี ๑๒ ฉบับ = ๑,๐๐๐ บาท (รวมค่าจัดส่ง) ครอบคลุมต่างประเทศ (เพิ่มค่าส่งต่อปี) สหรัฐอเมริกา : ๓,๙๘๐ บาท ยุโรป : ๓,๙๘๐ บาท ญี่ปุ่น : ๓,๙๘๐ บาท อังกฤษ : ๓,๙๘๐ บาท ออสเตรเลีย : ๓,๙๘๐ บาท ไต้หวัน : ๓,๙๘๐ บาท ชำระเงินโดยธนาคารดี ตั้งแลกเงิน หรือเช็คธนาคาร สั่งจ่าย ปณ.ลาดพร้าว ๑๐๓๑๐ ในนาม คุณเรณูภา ปิ่นเอสิยว

“

ย้อนกลับไปเมื่อราว ๗๖ ล้านปีก่อน
ในยุคครีเทเชียส (Cretaceous) เหนือพื้นที่
ของประเทศแคนาดาในปัจจุบัน โดโนเสาร์
เจ้าเวหาขนาดพอพิศพอหวิ้ง
กับเครื่องบินโดยสารขนาดเล็กร่อนตัวสูง
อยู่เหนือโดโนเสาร์สายพันธุ์อื่นๆที่กำลังเดิน
ไปมาอยู่บนผืนดินเบื้องล่าง

นักบรรพชีวินวิทยาเชื่อกันมายาวนานว่า
โดโนเสาร์มีปีกหรือเทอโรซอร์ (Pterosaur)
ในทวีปอเมริกาเหนือแห่งยุคครีเทเชียสนั้น
น่าจะมีเพียงแค่สายพันธุ์ “**เควตซัล
โคอิกัลลิส**” (Quetzalcoatlus) เท่านั้น

▶ ภาพจำลองของโครโอดรากอน บอเรียส
โดโนเสาร์เจ้าเวหาสายพันธุ์ใหม่
จากประเทศแคนาดา

โดโนเสาร์ เจ้าเวหา สายพันธุ์ใหม่ แห่งแคนาดา

“หนุ่มโบราณ” เขียน

▶ ซากฟอสซิลส่วนลำคอของโครโอดรากอน บอเรียส
มีขนาดความยาวประมาณ ๑๘ เซนติเมตร

นั่นจึงทำให้เมื่อมีการค้นพบฟอสซิลของโดโนเสาร์ที่
เข้าข่ายเจ้าเวหาครั้งใดก็มักจะมีมติความเป็น “**เควตซัล
โคอิกัลลิส**” ไปเสียหมด รวมถึงบรรดาฟอสซิลที่ค้นพบ
ในประเทศแคนาดาเมื่อกว่า ๓๐ ปีก่อนด้วยเช่นกัน แต่ทุกวันนี้
นักบรรพชีวินวิทยาได้ตรวจสอบฟอสซิลของกระดูกส่วน
คอ ปีก ขา และซี่โครงใหม่อีกครั้งแล้วก็พบว่านี่ไม่ใช่อวัยวะ
ของเควตซัลโคอิกัลลิสอย่างที่เคยเสนอกันมาอีกต่อไปแล้ว
ครับ แต่เป็นโดโนเสาร์เจ้าเวหาสายพันธุ์ใหม่ที่ยังไม่เคยมี
ใครค้นพบมาก่อน และชื่อที่ได้รับการตั้งให้กับโดโนเสาร์
บินได้ชนิดใหม่นี้ก็คือ “**โครโอดรากอน บอเรียส**” (Cryo-
drakon boreas) นั่นเองล่ะครับ

เมื่อวิเคราะห์จากกระดูกฟอสซิลของโครโอดรากอน
แล้วก็พบว่า ปีกของมันเมื่อยายออกจนสุดแล้วจะมีความ
กว้างได้ถึง ๑๐ เมตร ใกล้เคียงกับเครื่องบินโดยสารขนาด
เล็ก และถ้ามันร่อนลงมายืนอยู่ที่พื้น ก็มีความสูงใกล้เคียง
กับยีราฟเลยล่ะครับ นั่นจึงทำให้มีการเสนอกันว่าโครโอ
ดรากอน บอเรียสคือหนึ่งในโดโนเสาร์บินได้ที่ใหญ่ที่สุดในโลก
เลยทีเดียว แต่ถึงอย่างนั้นนักบรรพชีวินวิทยาก็ยังไม่แน่ใจ
มากนักหรอกครับว่าโดโนเสาร์สายพันธุ์นี้จะมีรูปร่างหน้าตา
อย่างไร เพราะสิ่งที่ค้นพบมีเพียงแค่ซากฟอสซิลกระดูกของมัน

เท่านั้น ดังนั้นภาพจำลองที่ถูกวาดออกมาให้โครโอดรากอน
มีขนสีขาวสลับแดงนั้นจึงเป็นเพียงแค่จินตนาการของศิลปิน
ที่จำลองมาจากสิ่งมีชีวิตของประเทศแคนาดาอันเป็น “**บ้าน**”
ที่โครโอดรากอนเคยโผล่มาอยู่เมื่อ ๗๖ ล้านปีก่อนเท่านั้นเอง

แต่ถึงอย่างนั้นนักบรรพชีวินวิทยาก็พอจะทราบ
ว่าโครโอดรากอนน่าจะเป็นโดโนเสาร์กินเนื้อ อาหารอัน
โอชะของมันก็จะต้องมีบรรดากิ้งก่าดึกดำบรรพ์ สัตว์เลี้ยง
ลูก ด้วยมันขนาดเล็ก หรือบางครั้งมันก็กินลูกโดโนเสาร์
ด้วยตนเองเหมือนกันครับ อีกหนึ่งข้อมูลที่ที่น่าสนใจของ
เจ้าโครโอดรากอนก็คือ ถึงแม้ว่ามันจะมีปีกที่ทรงพลัง
เพียงพอจะนำพาตัวมันบินข้ามมหาสมุทรอันกว้างใหญ่
ออกไปยังดินแดนอันอันห่างไกลได้โดยง่าย แต่นักบรรพ
ชีวินวิทยากลับพบว่าโดโนเสาร์สายพันธุ์นี้นิยมที่จะอยู่
อาศัยในพื้นที่ที่ท้องถื่นเสียมากกว่า ไม่ค่อยบินอพยพออก
ไปไกลจากถิ่นฐานของมันสักเท่าใดนัก จนถึงตอนนี้ข้อมูล
เกี่ยวกับโครโอดรากอน บอเรียสเริ่มถูกเปิดเผยออกมา
เรื่อยๆจากการศึกษาซากฟอสซิลโดยนักบรรพชีวินวิทยา
เชื่อได้เลยนะครับว่าในอนาคตอันใกล้นี้เราจะรู้จักโดโนเสาร์
เจ้าเวหาสายพันธุ์ใหม่นี้ได้ดีไม่แพ้โดโนเสาร์สายพันธุ์อื่นๆ
ของโลกดึกดำบรรพ์เลยล่ะครับ

แหล่งข้อมูลอ้างอิง

Website: <https://www.nationalgeographic.com/science/2019/09/cryodrakon-new-frozen-dragon-pterosaur-found-hiding-in-plain-sight>

Website: <https://www.dw.com/en/colossal-flying-dinosaur-species-discovered-in-canada/a-50375590>

Website: <http://www.sci-news.com/paleontology/cryodrakon-boreas-pterosaur-07582.html>

Website: <https://www.livescience.com/pterosaur-biggest-flying-reptile.html>

สโตนเฮนจ์ แห่งสเปน

เผยตัวหลังภัยแล้ง

“หลุมโบราณ” เขียน

“ถึงแม้ว่าภัยแล้งจะไม่ใช้สิ่งที่มนุษย์ชาติปรารถนา แต่บางครั้งมันก็ให้ประโยชน์ที่คาดไม่ถึง กับนักโบราณคดีได้เหมือนกันครับ ผลจากภัยแล้งทำให้ระดับน้ำในอ่างเก็บน้ำวัลเดคัลญาส ในประเทศสเปนลดต่ำลงมากกว่าปกติ เผยให้เห็นหลักฐานของแหล่งโบราณคดี ลักษณะคล้ายกับสโตนเฮนจ์หรือแท่งหิน ที่จัดเรียงตัวเป็นวงกลมอันโด่งดังของประเทศอังกฤษ แต่นักโบราณคดีเสนอว่าสโตนเฮนจ์ของสเปนนั้น สร้างขึ้นมาก่อนที่ชาวอังกฤษโบราณ จะนำเอาหินมาตั้งเรียงกันเสียอีกนะ เกมอายุสโตนเฮนจ์ของชาวสเปนยังมีความเก่าแก่ ถึงกว่า ๗,๐๐๐ ปีเลยทีเดียวครับ

นักโบราณคดีเรียกสโตนเฮนจ์หรือเสาหินกว่าหนึ่งร้อยต้นของชาวสเปนแห่งนี้ว่า “ดอลเมนแห่งกัวดาลเปร์ลา” (Dolmen of Guadalperal) ซึ่งคำว่า “ดอลเมน” นั้นก็เป็นชื่อเรียกโครงสร้างหินดึกดำบรรพ์ที่เกิดจากการนำแผ่นหินมาจัดเรียงเพื่อทำหน้าที่เป็นสุสานหรือสถานที่สำหรับประกอบพิธีกรรมทางศาสนาของชนโบราณ ถ้าย้อนกลับไปถึงช่วงทศวรรษที่ 1920s ชาวเมืองในบริเวณนั้นจะรู้จักมักคุ้นกับดอลเมนแห่งนี้กันเป็นอย่างดีเลยล่ะครับ เพราะในตอนนั้นโบราณสถานแห่งนี้ยังคงตั้งตระหง่านอยู่เหนือแผ่นดิน แต่ผู้ที่ทำให้เสาหินดึกดำบรรพ์กลุ่มนี้ต้องจมลงไปในน้ำก็คือ “มนุษย์” ด้วยกันเองนี่แหละครับ เดิมทีดอลเมนแห่งกัวดาลเปร์ลาตั้งอยู่ริมแม่น้ำเทกัส (Tagus River) แต่ในช่วงทศวรรษที่ 1960s ทางประเทศสเปนได้ริเริ่มโครงการที่จะปรับปรุงพัฒนาเมืองในบริเวณนั้นให้ทันสมัยมากยิ่งขึ้น ก็เลยผิดไอเดียของการสร้าง “เขื่อน” ขึ้นมาทักเก็บน้ำและผลิตกระแสไฟฟ้า แต่น่าเสียดายที่ในช่วงนั้นไม่มีใครทำการศึกษาผลกระทบที่จะเกิดขึ้นกับแหล่งโบราณคดีสำคัญต่างๆเลยแม้แต่น้อย สุดท้ายระดับน้ำในเขื่อนก็ค่อยๆกลืนกินดอลเมนแห่งกัวดาลเปร์ลาจนจมหายไจากสายตาของชาวเมืองในบริเวณนั้น จะมีก็เพียงแค่ว่าบางช่วงเวลาที่น้ำนั่นเองล่ะครับที่ปลายยอดของเสาหินจะโผล่พ้นระดับน้ำในอ่างเก็บน้ำขึ้นมาอวดโฉมให้เห็นกันบ้าง

รายงานการขุดค้นทางโบราณคดีชิ้นแรกๆเกี่ยวกับสโตนเฮนจ์ของประเทศสเปนตีพิมพ์ออกมาตั้งแต่ช่วงทศวรรษที่ 1960s ก็คือตั้งแต่ก่อนการสร้างเขื่อนแล้วครับ แต่หลังจากนั้นเมื่อระดับน้ำกลืนกินโบราณสถานจนมืดกัทำให้ดอลเมนดึกดำบรรพ์นี้ไม่ได้รับการเหลียวแลอีกต่อไป จนกระทั่งภัยแล้งในช่วงกลางปี ค.ศ. 2019 ได้ช่วยเปิดเผยหน้าตาของเสาหินอายุ ๗,๐๐๐ ปีให้มนุษย์ชาติได้เห็นกันอีกครั้ง และเมื่อนักโบราณคดีเข้าไปตรวจสอบเปรียบเทียบกับรายงานฉบับดั้งเดิมก็พบว่าหินจำนวนมากดูเหมือนจะหายไปและมีรอยแตกจากการจมอยู่ใต้น้ำมานานร่วมครึ่งศตวรรษ ตอนนี้นักโบราณคดีกำลังอาศัยช่วงเวลาที่ระดับน้ำยังไม่เพิ่มสูงขึ้นเร่งทำการศึกษาดอลเมนแห่งกัวดาลเปร์ลาแห่งนี้ให้ละเอียดที่สุดเท่าที่จะทำได้ ทั้งนี้ก็เพื่อที่จะหาวิธีการบูรณะรักษาโบราณสถานเก่าแก่ของประเทศสเปนแห่งนี้เอาไว้ให้ชนรุ่นหลังได้เรียนรู้และชื่นชมกันต่อไปครับ

แท่งหินขนาดใหญ่กว่าร้อยต้นที่นำมาจัดเรียงเป็นวงกลมคล้ายสโตนเฮนจ์เผยตัวขึ้นมาเหนือระดับน้ำที่ลดลงจากภัยแล้ง



แหล่งข้อมูลอ้างอิง

Website: <https://www.atlasobscura.com/articles/spanish-stonehenge-drought>

Website: <https://www.smithsonianmag.com/smart-news/drought-reveals-dolmen-guadalperal-popularly-dubbed-spanish-stonehenge-183622070/>

Website: <https://www.euronews.com/2019/08/28/spanish-stonehenge-exceptional-drought-uncovered-5-000-year-old-dolmen-de-guadalperal>

Website: <http://www.iboresvilluercas.com/02e2e099a80d78801/02e2e0998610ae631/02e2e09986146345d/02e2e099861464a60.html>

สามารถติดตามอ่านวารสารใหม่ได้ที่

<http://libapp.rmutp.ac.th/newBook/?cat=10>

ห้องสมุดพณิชยการพระนคร

ห้องสมุดสาขาเทเวศร์

