



PAPER MACHE

กระดาษสาสนุก

(ฉบับสุดคุ้ม)



เตรียมกระดาษ
ให้พร้อม
แล้วมาสนุกกัน



54
รูป

70.-

มหาวิทยาลัยเทคโนโลยีราชมงคลพระนคร
ห้องสมุดสาขาโชติเวช



201020301

ศรีรามมีพรพันธ์



9 786164 281868

คำนำ

งานเปเปอร์มาเช่ (Paper Mache) เป็นงานศิลปะประดิษฐ์ที่มีวิธีการสร้างสรรค์ไม่ยากมากนักและกรรมวิธีขั้นตอนต่างๆ ในการทำก็ไม่ซับซ้อน นอกจากจะเป็นการใช้เวลาว่างทำงานศิลปะให้เกิดไอเดียสนุกๆ แล้ว งานเปเปอร์มาเช่ก็ยังสามารถนำมาเอาเศษกระดาษที่ไม่ใช้แล้วกลับมาสร้างเป็นงานศิลปะสวยๆ ได้ เป็นการนำของเก่ากลับมาใช้ใหม่ได้แบบสร้างสรรค์จริงๆ มีหลายคนที่สร้างรายได้จากการทำงานเปเปอร์มาเช่ที่เห็นได้ตามท้องตลาดทั่วไป ทั้งมาในรูปแบบรูปสัตว์ แม็กเนส หรืองานแฮนด์เมคอื่นๆ ก็ล้วนมีวิธีขั้นตอนในการทำไม่แตกต่างกันมากนัก หากเราอยากลองทำเป็นของตัวเองให้ตัวเองดูบ้างก็ไม่ยากอะไร ลองมองหาเศษกระดาษมาเยอะๆ แล้วลงมือทำกันได้เลยค่ะ

ขอขอบคุณสำนักพิมพ์วาดศิลป์ที่เปิดโอกาสให้มีหนังสือเล่มนี้ค่ะ

เนตรนารี คร้ามมีทรัพย์

ผู้เขียน

สารบัญ

เรื่อง	หน้า
ขั้นตอนง่ายๆ ในการเริ่มทำงานเปเปอร์มาเช่	6
การปั้นและการทำแม่พิมพ์ต้นแบบ	7
การผสมปูนปลาสเตอร์	7
ขั้นตอนการทำแม่พิมพ์ต้นแบบ	8
ขั้นตอนการลงสีชิ้นงาน	9
การเคลือบชิ้นงาน	10
วิธีการติดกระดาษ	11
การทำกาวแห้งเบียก	12
ทฤษฎีสีเบื้องต้น	13
วัสดุ-อุปกรณ์	14



16



20



23



26



29



32



36



40



44



47



50



55



62



68



72



76

งานเปเปอร์มาเช่ (Paper Mache)

งานเปเปอร์มาเช่เป็นงานที่นำเศษกระดาษมาใช้ ตัด แปะ อัดเข้าไปใน
ชิ้นงานต้นแบบที่เราอาจมีอยู่แล้วหรือแม่พิมพ์ต้นแบบที่เราสร้างขึ้นใหม่ เพื่อทำ
ขึ้นมาได้ในแบบเดียวกันหลาย ๆ ชิ้น งานเปเปอร์มาเช่ถือเป็นงานประดิษฐกรรม
กระดาษชนิดหนึ่งนอกเหนือจากการปั้นดินเยื่อกระดาษ งานเปเปอร์มาเช่มีวิธีการ
ทำที่ไม่ยากและไม่ซับซ้อนมากนัก จึงเหมาะกับคนที่ชอบสร้างสรรค์งานศิลปะ
ประดิษฐ์เป็นอย่างมาก วัสดุอุปกรณ์ที่ใช้ในงานเปเปอร์มาเช่ก็หาได้ง่ายและประหยัด
รวมทั้งยังเป็นการนำเอาของเก่ากลับมาใช้ใหม่ได้อย่างดีเยี่ยม

ขั้นตอนง่าย ๆ ในการเริ่มทำงานเปเปอร์มาเช่

1. ทำแม่พิมพ์ต้นแบบ หรือหาวัสดุที่ต้องการนำมาทำต้นแบบ
2. ตัดกระดาษซ้อนทับลงไปหลาย ๆ ชั้น
3. แกะชิ้นงานที่ติดแล้วออกจากแม่พิมพ์ต้นแบบ
4. ทำสีชิ้นงาน
5. เคลือบชิ้นงาน

การปั้นและการทำแม่พิมพ์ต้นแบบ

วัสดุ-อุปกรณ์ที่ใช้ในการทำแม่พิมพ์ต้นแบบ

- ดินน้ำมัน / ดินเหนียว
- เครื่องมือปั้นดิน
- ปูนพลาสติกเตอร์
- แก้วผสมปูนพลาสติกเตอร์
- แท่งไม้ (ไว้คนผสมปูน)
- แผ่นพลาสติก
- น้ำเปล่า



note....

ก่อนเริ่มปั้นดินเราควร
นวดดินให้นิ่มและเข้า
เป็นเนื้อเดียวกันก่อน
เพื่อง่ายต่อการปั้น

การผสมปูนพลาสติกเตอร์



1. เตรียมน้ำใส่ภาชนะใน
สัดส่วนที่ต้องการใช้



2. ค่อยๆ เทปูนพลาสติกเตอร์
ใส่ลงไปให้ปูนปึ่มเสมอกับ
น้ำ หรือในอัตราส่วน น้ำ
1 ส่วน : ปูน 2 ส่วน



3. ใช้ไม้คนปูนกับน้ำให้เป็น
เนื้อเดียวกัน โดยคนไปในทิศ
ทางเดียวกันตลอดเมื่อปูนกับ
น้ำเข้ากันดี จึงนำไปใช้ได้

ขั้นตอนการทำแม่พิมพ์ต้นแบบ



1. เตรียมปั้นแบบชิ้นงานเอาไว้ตามต้องการ ด้วยดินน้ำมัน หรือดินเหนียว จากนั้นใช้ดินน้ำมันปั้นเป็นเส้นยาวๆ กั้นเป็นขอบเอาไว้ เพื่อกันปูนไหลและแล้วผสมปูนปลาสเตอร์เทราดลงไปให้ทั่วและเกลี่ยอย่าให้ปูนบางมากนัก



2. รอให้ปูนแห้งแข็งหงายชิ้นงานขึ้นแกะขอบที่ทำไว้และค่อยๆ แซะดินออกจากบล็อกปูนปลาสเตอร์ จากนั้นอาจเว็ดทำความสะอาดเศษดินที่ติดค้างอยู่ในบล็อก เป็นอันนำบล็อกไปใช้งานได้



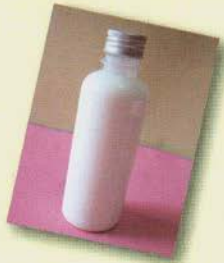
ขั้นตอนการลงสีชิ้นงาน



1. ถอดชิ้นงานออกจากแบบแม่พิมพ์ต้นแบบ ตัดแต่งขอบชิ้นงานให้เรียบร้อย
เสมอกัน



2. ขัดชิ้นงานด้วยกระดาษทรายละเอียดเบาๆ เพื่อให้กระดาษที่เผยออกมามี
หลุดออกให้ชิ้นงานเรียบมากขึ้น จากนั้นทาสีรองพื้นสีขาวรอให้แห้งพร้อมลง
สีตกแต่ง



วัสดุในการเคลือบชิ้นงาน

น้ำยาเคลือบชิ้นงานมีหลายชนิด แต่ที่ใช้กันอย่างแพร่หลายมีอยู่ 3 ชนิด คือ

- ยูริเทน เป็นน้ำยาเคลือบชนิดหนา เมื่อแห้งแล้วจะเหมือนมีฟิล์มเคลือบอยู่
- แล็กเกอร์ เป็นน้ำยาเคลือบแบบพ่นหาซื้อง่ายตามร้านวัสดุก่อสร้างทั่วไป
- วาณิช เป็นน้ำยาเคลือบสูตรน้ำมีราคาค่อนข้างสูงกว่าสองชนิดแรกแต่จะไม่ทำให้ชิ้นงานเหลืองและไม่เหม็น

การเคลือบชิ้นงาน



1. ลงสีชิ้นงานตามความต้องการให้เรียบร้อยทั้งด้านหน้าและด้านหลัง

2. ลบทำความสะอาด เพื่อให้รอยดินสอที่ร่างไว้ออกให้หมด

3. ทาหรือพ่นน้ำยาเคลือบให้ทั่วชิ้นงาน ควรทำทีละด้านเพื่อกันการวางแล้วเลอะ

วิธีการติดกระดาษ

การติดกระดาษมี 2 แบบ คือ

1. การติดจากด้านในแม่พิมพ์ การติดแบบนี้จะเก็บรายละเอียดต่าง ๆ ของชิ้นงานได้มากกว่า แต่ก็มีส่วนที่ติดไม่ติดกัน
2. การติดจากด้านนอกแม่พิมพ์ ไว้สำหรับการทำกับต้นแบบที่ไม่มีรายละเอียดมากนัก เช่น แก้วหรือภาชนะอื่น ๆ ทั่วไป



การติดกระดาษชั้นแรก ต้องติดกระดาษเปียกก่อน คือกระดาษที่นำมาแช่น้ำทิ้งไว้ประมาณ 2-3 ชม. เป็นอย่างน้อย เพื่อให้กระดาษดูดซึมน้ำได้ดี เพราะถ้าติดกระดาษแห้งจะดึงชิ้นงานออกจากแม่พิมพ์ได้ยาก ถึงแม้จะทาปิโตเลียมเจลแล้วก็ตาม การติดกระดาษเปียกชั้นแรกจึงเป็นวิธีที่ง่ายและดีที่สุด

วัสดุ-อุปกรณ์ในการทำกาวยแป้งเปียก

แป้งมัน	0.5	กิโลกรัม
แป้งข้าวเจ้า	1	กิโลกรัม
สารส้ม	0.5	ก้อน
น้ำ	5	ลิตร

การทำกาวยแป้งเปียก

1. ใส่แป้งมันและแป้งข้าวเจ้าลงในหม้อเติมน้ำลงให้พอดีแล้วคนให้เข้าเป็นเนื้อเดียวกัน ด้วยไฟอ่อน จากนั้นทิ้งไว้ให้เย็น
2. เทน้ำอีกส่วนลงในหม้อแล้วต้มให้เดือด ใส่สารส้มลงไปให้หมด และคนให้สารส้มละลายจนหมด
3. ใส่แป้งที่ผสมไว้ลงไปต้มรวมกันกับน้ำสารส้ม ใช้ไฟอ่อนๆ เคี่ยวไปเรื่อย ๆ จนเหนียว อาจใช้เวลาประมาณครึ่งถึงหนึ่ง ชั่วโมง



ทฤษฎีสีเบื้องต้น



แม่สี ได้แก่ สีแดง สีเหลือง และสีน้ำเงิน

สีขั้นที่ 2 คือ สีที่เกิดจากการนำแม่สีมาผสมกันแล้วเกิดเป็นสีที่แตกต่าง

สีขั้นที่ 3 คือ สีที่เกิดจากสีที่ผสมกันแล้วมาผสมเพิ่มเติม เพื่อให้ได้สีที่แตกต่างมากขึ้น

*** นอกจากแม่สีแล้วยังมีสีขาวและสีดำที่ถือเป็นสีขั้นที่ 1 อีกด้วย

วัสดุ-อุปกรณ์



แปงเปียก เป็นกาที่นำมา
ใช้ในงานเปเปอร์มาเช่เพราะ
สามารถทำได้เองในปริมาณ
มาก ๆ มีส่วนผสมของแปงเมื่อ
แห้งแล้วจะแข็ง



กระดาษเหลือใช้ อาจเป็น
กระดาษหนังสือพิมพ์ หรือ
กระดาษขาวก็ได้ สึกเป็นชิ้น
เล็ก ๆ ขนาดใกล้เคียงกัน



ภาชนะพลาสติกไว้แช่กระดาษ
ที่ต้องติดชั้นแรกเป็นกระดาษ
เปียกควรแช่ทิ้งไว้ 2-3 ชม.
เพื่อให้กระดาษอมน้ำได้นาน



ปูนปลาสเตอร์ มีอยู่หลาย
ยี่ห้อ สามารถหาซื้อได้ตาม
ร้านเครื่องเขียนทั่วไป ใช้น้ำ
มาหล่อเป็นแม่พิมพ์



ภาชนะผสมปูน อาจเป็นแก้ว
พลาสติก หรือถ้วยพลาสติก
ที่สามารถใช้แล้วทิ้งได้



ดินน้ำมัน ไว้ปั้นขึ้นต้นแบบ
ก่อนทำแม่พิมพ์ปูนปลาสเตอร์
อาจใช้ดินเหนียวแทนตาม
ความถนัดของผู้ปั้น



เครื่องมือปั้น ช่วยในการปั้น ตกแต่งชิ้นงาน



คัตเตอร์ใช้กรีดลายหรือกรีด เพื่อนำพิมพ์ออก



ปืนกาว เป็นกาวที่ติดแน่น สามารถติดได้ทุกพื้นผิวไว้เชื่อมต่อชิ้นงาน



สีอะคริลิก ไว้ทาเพื่อตกแต่ง ชิ้นงาน



สีพาสติก ไว้ทารองพื้นหรือ ทาในบริเวณพื้นที่กว้าง



ปากกั๋น แปรงทาสี ไว้ทาสีตกแต่ง ชิ้นงาน



อุปกรณ์ตกแต่งอื่นๆ เช่น ตะขอเล็ก แม่เหล็ก พวงกุญแจ เป็นต้น



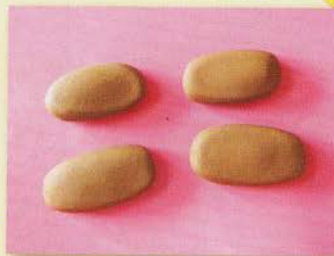
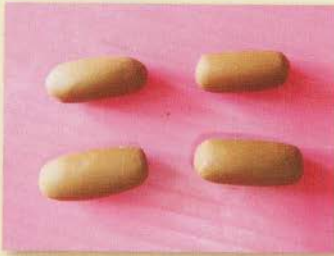
แมลงปอเก็บของ



วัสดุ-อุปกรณ์

- ดินน้ำมัน - ปูนปลาสเตอร์
- ถ้วยพลาสติก
- กระดาษหนังสือพิมพ์
- กระดาษ 70 แกรม สีขาว
- คัตเตอร์
- สีอะครีลิค, สีพลาสติก
- น้ำยาเคลือบ - แป้งเปียก

ขั้นตอนการทำชิ้นงาน



1. ปั้นดินน้ำมันเป็นรูปทรงกระบอก 4 ชิ้น กดให้แบนทำเป็นส่วนปีก ปั้นดินน้ำมันเป็นทรงกระบอกและเส้นยาวอย่างละชิ้นทำส่วนตัว



2. ประกอบชิ้นส่วนทั้งหมดเข้าด้วยกันโดยเริ่มจากตัวก่อนแล้วค่อยติดปีก จากนั้นปั้นวงกลม 2 ชิ้นเท่าๆ กันมาติดเป็นตา



3. ทำพิมพ์แม่แบบด้วยปูนปลาสเตอร์ นำกระดาษสีขาวเบียดติดเข้าไปในแม่พิมพ์เป็นชั้นแรก จากนั้นทากาวแป้งเบียดติดกระดาษแห้งสีขาวทับลงไปอีกชั้น แล้วจึงเพิ่มความหนาด้วยกระดาษหนังสือพิมพ์อีกประมาณ 4-5 ชั้น



4. เมื่อกระดาษแห้งสนิทดึงออกจากพิมพ์แม่แบบ แล้วตัดขอบส่วนเกินให้เรียบร้อย จากนั้น ทาบลายลงบนกระดาษชานอ้อยแข็ง



5. ตัดให้ได้ฐานของชิ้นงาน จากนั้นติดประกอบโดยใช้กระดาษฉีกชิ้นเล็ก ๆ ติดเชื่อมให้รอบ ตัวแมลงปอ เตรียมทำความสะอาดชิ้นงานด้วยพลาสติกเอาไว้



6. คว่ำถ้วยลง นำกระดาษหนังสือพิมพ์เปียกติดเข้าไปเป็นชั้นแรก จากนั้นทากาวแบ่งเปียก ติดกระดาษหนังสือพิมพ์แห้งเพิ่มความหนาอีกประมาณ 4-5 ชั้น แล้วติดชั้นสุดท้ายด้วย กระดาษขาว



7. เมื่อกระดาษแห้งสนิทให้ถอดออกจากถ้วย แล้วตัดขอบส่วนเกินออกให้ตรงเรียบร้อย



8. แต่งขอบด้วยการติดกระดาษ
สีนํ้าเงินๆ กันขอบขุ่น



9. ทาสีขาวรองพื้นทั้งส่วนของถ้วยและตัวแมลงปอ เมื่อสีรองพื้นแห้งสนิททาสีด้วยด้านนอก
ด้วยสีชมพูส่วนด้านในทาด้วยสีฟ้า



10. วาดดอกไม้เล็กๆ, สีฟ้าที่ถ้วยกระจายให้ทั่ว และตกแต่งด้วยเส้นแนวนอนเล็กๆ, สีส้มสลับกับเส้นประสีฟ้าเข้ม, ให้รอบถ้วย เมื่อสีแห้งทากาวน้ำยาเคลือบทั้งด้านในและด้านนอก



11. ระบายสีตัวด้วยสีส้ม หางสีน้ำตาลเข้ม ปีกสีฟ้าอ่อนและตาสีขาว เมื่อสีทั้งหมดแห้งจึงตกแต่งด้วยเส้นที่ส่วนปีกและหาง ตามภาพ

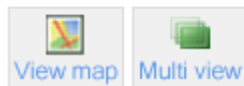



12. วาดตาทำให้แมลงปอ เมื่อสีด้านหน้าแห้งแล้วทาด้านหลังให้เป็นสีชมพูอ่อน เมื่อสีทั้งหมดแห้งให้ทากาวน้ำยาเคลือบ จากนั้นนำตัวแมลงปอไปติดบนขอบส่วนถ้วยที่ทำไว้

Finish

สามารถยืมและติดตามหนังสือใหม่ได้ที่ ระบบห้องสมุดอัตโนมัติ Walai Autolib

<http://lib.rmutp.ac.th/Catalog/BibItem.aspx?BibID=b00103532>



Title	Paper Mache กระดาษสนุก (ฉบับสุดคุ้ม) / เนตรนารี คร้ามมีทรัพย์.
Author	เนตรนารี คร้ามมีทรัพย์
Publication	กรุงเทพฯ : วาดศิลป์, 2561
Edition	ครั้งที่พิมพ์ 1
Detail	80 หน้า. : ภาพประกอบ ; 23 ซม
Subject	กระดาษ.(+) การประดิษฐ์ด้วยกระดาษ.(+) ศิลปะการตกแต่ง.(+)
Location	CHL
Source Types	 Book

"คำทับเพื่อการศึกษาและอ้างอิงเท่านั้น"