

ตำรวจพลร่ม
ไม่ใช่ของอริบตีเผ่า!

“ตามหาขงกวี-ลา”
เป้าหมายสุดท้ายของนักล่าเมืองขึ้น

โลกการเมือง
ในพระราชพิธีสิบสองเดือน

กระบวนพยุหยาตราทางชลมารค
ในเอกสารตะวันตกสมัยอยุธยาและรัตนโกสินทร์

สัญลักษณ์เทพเจ้า
ในโฉนเรือพระราชพิธี

ราคา ๑๒๐ บาท

ปีที่ ๔๐ ฉบับที่ ๑๒ ตุลาคม ๒๕๖๒

ศิลปวัฒนธรรม
ART & CULTURE MAGAZINE

คำศัพท์ ๕๕๐ ปีที่ ๕๐ ฉบับที่ ๑๒ เดือนตุลาคม ๒๕๖๒

สารบัญ

ART & CULTURE

silapa@matichon.co.th

เงาอุบาทว์ / ขรรค์ชัย บุนปาน	๘
จดหมาย	๙
ครุฑ นาค และหงส์ สัญลักษณ์เทพเจ้าศาสนาพราหมณ์ฮินดู	๑๗
ในโขนเรือพระราชพิธี / รศ. ดร. ศานติ ภักดีคำ	
กระบวนพยุหยาตราทางชลมารคในเอกสารตะวันตกสมัยอยุธยา	๙๒
และสมัยรัตนโกสินทร์ / รศ. ดร. ปรีดี พิศุมิวิถิ	
โลกการเมืองในพระราชพิธีสิบสองเดือน / วิภัส เลิศรัตนรัมย์	๑๑๔
แผ่นดินของใคร? (๕) “ตามหาแข่งกรี-ลา”	๑๔๐
เป้าหมายสุดท้ายของนักล่าเมืองขึ้น / ไกรฤกษ์ นานา	
 สโมสรศิลปวัฒนธรรม	
น้ำเลือด น้ำตา / เนาวรัตน์ พงษ์ไพบูลย์	๑๕
“...บรรดาลูกที่เป็นเจ้าฟ้าควรจะต้องเป็นทหาร...”	๑๖
พระราชดำริในพระบาทสมเด็จพระจุลจอมเกล้าเจ้าอยู่หัว /	
ศันสนีย์ วีระศิลป์ชัย	
ชุมชนกะเหรี่ยงบ้านป่าหมาก ประจวบคีรีขันธ์ :	๒๐
ผู้ขาดไร้ที่ผู้ให้กับการท่องเที่ยวเชิงอาสาสมัคร / ดร. องค์กร บรรจุน	
การค้นพบและปริศนาเทวรูปสำริดแห่งเมืองตองอู / ธีรพงศ์ เรืองขำ	๓๐
เพียงเม็ดเงินที่โปรยหว่านกลายเป็น NPK / คำเมือง ราวะรินทร์	๓๗
ตำรวจพลร่มไม้ไซของเผ่า / พลเอก บัญชร ชาวาศิลป์	๓๘
อยาก / ขุนทองกะลาเปือก	๔๕
มะพร้าวน้ำหอม น้ำไม่ได้หอมเสมอไป / พานิชย์ ยศปัญญา	๔๖
คือศิลปิน / สถาพร ศรีสัจจิง	๕๔
น้ำพริกเผาสุกละมด หมาหมาศ มะหมาหมาด / ถลุล หลือลัมย์	๕๖
เพลงสัปดาห์จาก / นุรพา อารัมภีร์	๖๒
ห้วงสิงโต / เอนก นาวิกมูล	๖๔

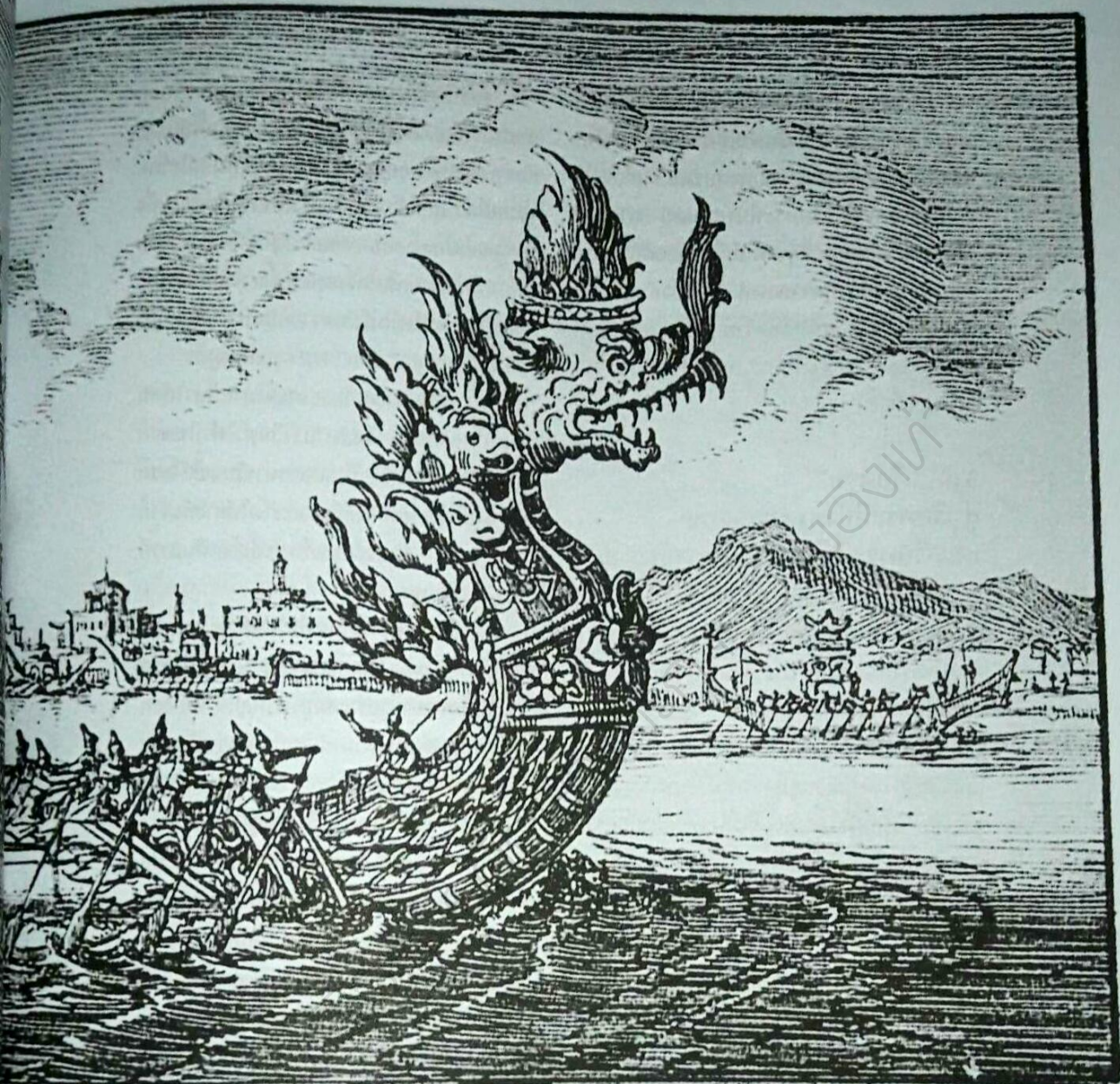
ครุฑ นาค และหงส์ สัญลักษณ์เทพเจ้า ศาสนาพราหมณ์ฮินดู ในโยนเรือพระราชพิธี

รศ. ดร. ตานติ ภักดีคำ
ภาควิชาศิลปกรรม
ราชบัณฑิตยสภา



บทนำ

“เรือพระราชพิธี” หมายถึงเรือที่เกี่ยวข้องกับงานพิธีกรรมในราชสำนัก แต่เมื่อย้อนกลับไปมองอดีตที่มาอันยาวนานของเรือ เราก็คงไม่อาจปฏิเสธหน้าที่อันศักดิ์สิทธิ์ของเรือได้ เพราะนอกจากเป็นเรือที่มีไว้ใช้ในการจัด “กระบวนพยุหยาตราทางชลมารค” อย่างที่เหลือเค้าในปัจจุบันแล้ว เรือพระราชพิธียังเป็นพาหนะสำคัญในกองทัพเวลามีศึกสงคราม และเกี่ยวเนื่องกับพระราชพิธีอาศุข ซึ่งเป็นการแข่งเรือที่มีการเสี่ยงทายที่เกี่ยวข้องกับความอุดมสมบูรณ์ของบ้านเมืองด้วย



ดั่งนั้นโขนเรือพระราชพิธีจึงสอดคล้องกับคติเรื่องโลกและจักรวาล พระเจ้าแผ่นดิน จึงต้องประทับบนเรือพระที่นั่งมงคลสุบรรณ เรือพระที่นั่งครุฑพาหนะ เรือพระที่นั่ง อนันตนาคราช (เพราะทรงเป็นพระนารายณ์) ประทับบนเรือสุพรรณหงส์ (เพราะทรง เป็นพระพรหม) ที่แวดล้อมไปด้วยเรือชัยและเรือเหล่าแสนยากรซึ่งเป็นสัญลักษณ์ หมายถึงสัตว์ป่าหิมพานต์ที่เชิงเขาพระสุเมรุ (ศูนย์กลางจักรวาล) รวมทั้งโขนเรือของ ทหารเอกแห่งกองทัพพระราม (พระนารายณ์อวตาร) เช่น พาลีรังทวีป สุครีพครองเมือง เป็นต้น

"เรือภาค" เรือพระที่นั่ง สมัยอยุธยาในภาพ ลายเส้นของชาวตะวันตก มีโขนเรือลักษณะ คล้ายกับโขนเรือพระ ที่นั่งอนันตนาคราช ในปัจจุบัน

บทความเรื่องนี้ จึงเป็นการนำเสนอที่มาที่ไปของคติการสร้างโขนเรือพระที่นั่งสำคัญของไทย ได้แก่ เรือพระที่นั่งนารายณ์ทรงสุบรรณ ซึ่งเกี่ยวข้องกับคติเรื่องครุฑ เรือพระที่นั่งอนันตนาคราช และเรือพระที่นั่งอนงคชาตุลฑล ซึ่งเกี่ยวกับคติเรื่องหงส์ ซึ่งน่าจะช่วยให้เกิดความเข้าใจเกี่ยวกับที่มาที่ไปของคติการสร้างโขนเรือพระราชมหาราชของไทยได้ชัดเจนยิ่งขึ้น

จาก “เรือครุฑ”

สู่ เรือพระที่นั่งมงคลสุบรรณ และเรือพระที่นั่งนารายณ์ทรงสุบรรณ

ครุฑ ในภาษาสันสกฤตออกเสียงว่า คุรุฑะ ปรากฏหลักฐานที่เก่าแก่ที่สุดที่กล่าวถึงครุฑในศาสนาพราหมณ์ฮินดู น่าจะได้แก่คัมภีร์ฤคเวท ที่กล่าวถึงนภเคราะห์หนึ่งเรียกว่า “คุรุตมัน” ซึ่งน่าจะเป็นที่มาของชื่อ “ครุฑ” ในภายหลัง ตามคัมภีร์ในศาสนาพราหมณ์ฮินดูถือว่าเป็นเทพาหนะของพระวิษณุ หรือพระนารายณ์ มีเรื่องราวเกี่ยวกับครุฑปรากฏอยู่ในคัมภีร์หลายแห่ง ทั้งคัมภีร์ปุราณะและคัมภีร์มหากาพย์ต่างๆ เช่น มหากาพย์รามายณะและคัมภีร์มหากาพย์มหาภารตะ เป็นต้น

ตามตำราในศาสนาพราหมณ์ฮินดูนั้นกล่าวว่า ครุฑ มีศีรษะ ปีก และเท้าเป็นนก แต่มีตัวเป็นคนหน้าสี่ขา ปีกสีแดง ตัวสีทอง กำเนิดของครุฑนั้นปรากฏในคัมภีร์ว่า พระกศยปประชาชนดีมีชายาหลายคน แต่ทรงยกย่องชายาอยู่ ๒ นาง คือ นางวินดา และนางกัทู ซึ่งเป็นธิดาของพระทักษะ นางทั้งสองจึงสามารถขอพรจากพระกศยปประชาชนดีได้ นางวินดาจึงขอพรจากพระกศยปประชาชนดีให้มีโอรสที่เก่งกล้า ๒ คน และมีอำนาจมากกว่านาคทั้งหลาย ส่วนนางกัทูขอพรให้มีโอรสเป็นนาค ๑,๐๐๐ ตัว พระกศยปประชาชนดีก็ประทานพรให้

เวลาผ่านไป ๕๐๐ ปี โอรสของนางกัทูก็ออกมาจากไข่เป็นนาค ๑,๐๐๐ ตัว ส่วนนางวินดานั้นมีไข่ ๒ ฟอง แต่ยังไม่ฟักออกมาเป็นตัว นางวินดาเกิดใจร้อนอยากเห็นว่าลูกหน้าตาเป็นอย่างไร จึงทุบไข่ฟองหนึ่งออกดู แต่เนื่องจากออกมาก่อนกำหนดจึงทำให้โอรสองค์แรกมีร่างกายเพียงครึ่งองค์เท่านั้น ทำให้ได้นามว่า “อนอูรู” หมายถึงผู้ไม่มีต้นขา แต่เป็นที่รู้จักกันต่อมาภายหลังว่า “อรุณ” หรือ “พระอรุณเทพบุตร”

พระอรุณเทพบุตรโกรธมารดามากที่ทำให้ตนกลายเป็นคนพิการ จึงสถาปนาวินดาให้เป็นทาส นางกัทูเป็นเวลา ๕๐๐ ปี แต่หากนางวินดาได้โอรสองค์ที่ ๒ เมื่อใด โอรสองค์ที่ ๒ จะช่วยให้นางพ้นจากความเป็นทาส แล้วพระอรุณก็เหาะขึ้นไปเป็นสารถีให้กับพระสุริยเทพ

ส่วนนางวินดา เมื่อเหลือไข่อีกฟองหนึ่งจึงปล่อยให้ครบกำหนดแตกออกมาเอง ในคราวนี้โอรสองค์ที่ ๒ ที่ออกมามีรูปร่างสมบูรณ์ใหญ่โต เมื่อแรกเกิดมีแสงสว่างจนเทพดาพากันตกใจ คิดว่าเป็นพระอัคนีเทพจึงพากันมาบูชา

โอรสองค์ที่ ๒ ของนางวินดามีรูปร่างลักษณะที่แปลกประหลาด กล่าวคือ ศีรษะ จะงอยปาก และปีกเหมือนนกอินทรี ร่างกายแขนขาเหมือนมนุษย์ หน้าขาว ปีกสีแดง ลำตัวสีทอง พระอัคนีได้บอกแก่เทพดาทั้งหลายว่า ครุฑนี้มีอำนาจเสมอด้วยพระองค์ แสดงถึงอำนาจของครุฑว่ามีฤทธาภาพมาก ด้วยเหตุที่ครุฑเป็นโอรสของนางวินดา จึงได้นามว่า “ไวณะเตยะ” ซึ่งแปลว่า ลูกของนางวินดา นั่นเอง

คัมภีร์มหากาพย์มหาภารตะกล่าวว่า นางวินดา (มารดาของพระอรุณกับพญาครุฑ) ได้พัวพันกับนางกัทู (มารดาของนาค) ว่า ม้าอุจโจสรพะที่เกิดจากการกวนเกษียรสมุทรเป็นสีอะไร หากฝ่ายใดแพ้พัวพันจะต้องตกเป็นทาสของอีกฝ่ายหนึ่ง นางวินดาทายว่าม้าอุจโจสรพะสีขาว นางกัทูทายว่าขนทางสีดำ

นางก็ทรูกลัวว่าจะตกเป็นทาส จึงให้ภาคซึ่งเป็นบุตรแปลงเป็นชนสีด้าแทรกตามตัวม้า ทำให้นางวินตาทั้พนั้น จำต้องตกเป็นทาสของนางกัทรุและนาค พญาครุฑต้องการช่วยแม่ให้รอดพ้นจากความเป็นทาสของนางกัทรุและเหล่านาค จึงทำความตกลงกับนาคว่าจะนำน้ำอมฤตมาให้เพื่อแลกกับการที่นางวินตาคือผู้เป็นมารดาพ้นจากความเป็นทาส

ทั้งนี้เนื่องจากนาคทั้งหลายปรารถนาจะได้กินน้ำอมฤตเพื่อจะได้ไม่ตาย จึงสัญญากับครุฑว่า หากครุฑไปเอาน้ำอมฤตนั้นมาเป็นค่าไถ่ ก็จะยอมให้นางวินตาคือเป็นอิสระจากความเป็นทาส พญาครุฑรับคำแล้วไปหา มารดา เพื่อขอเสบียงไปกินในระหว่างทาง

นางวินตาสอนว่าให้ครุฑหากินตามริมฝั่งมหาสมุทร แต่กำชับให้ระวังอย่ากินพราหมณ์ ให้กินแต่ผู้ประกอบมิจลาชีพ เช่น ชาวประมง เป็นต้น ครุฑรับคำมารดาแล้วออกเดินทางเพื่อไปนำน้ำอมฤตมาให้เหล่านาค

ระหว่างทางแห่งหนึ่งเป็นหมู่บ้านชาวประมง ครุฑจึงสุดเอาบ้านเรือนต้นไม้ ปศุสัตว์ มนุษย์ และของอื่นๆ ในที่นั้นกินเข้าไปหมด แต่ในบรรดานคนเหล่านั้นมีพราหมณ์อยู่คนหนึ่ง ครุฑกลืนเข้าไปแล้วเกิดความรุ่มร้อน รู้ว่าได้กลืนพราหมณ์เข้าไปแล้ว จึงบอกแก่พราหมณ์ว่าให้ออกมาเกิด พราหมณ์ตอบว่ามีภรรยาคนหนึ่งเป็นลูกสาวชาวประมง ต้องให้นางนั้นออกมาด้วย จึงจะยอม ครุฑก็ยอมตาม

จากนั้นครุฑจึงบินไปหาพระกัศยปประชาชนดีผู้เป็นบิดา พระบิดาซึ่งทางให้ไปหาอาหารที่ทะเลสาบแห่งหนึ่ง ครุฑไปพบเต่ากับช้างกำลังสู้กัน เต่าตัวนั้น

ยาว ๘๐ โยชน์ ช้างยาว ๑๖๐ โยชน์ ครุฑใช้เท้าข้างหนึ่งคืบเต่า เท้าข้างหนึ่งคืบช้าง แล้วไปจับอยู่บนต้นไม้แห่งหนึ่งสูง ๘๐๐ โยชน์ ต้นไม้นั้นทาน้ำหนักไม่ไหวจะหักลง

เพื่ออยู่บนค่าคืบไม้นั้นมีพราหมณ์คนรูกำลังประชุมบูชายัญอยู่หลายพันคน ครุฑเกรงว่าจะเกิด



โขนเรีอรูปครุฑสมัยอยุธยา จัดแสดงภายในพิพิธภัณฑ์สถานแห่งชาติ เจ้าสามพระยา จังหวัดพระนครศรีอยุธยา

อันตรายจึงคางกิ่งไม้ที่พราหมณ์ประชุมอยู่นั้นด้วยปาก เท้าสองข้างคืบเต่าและข้างบินไปยังภูเขาแห่งหนึ่งจึงวางกิ่งไม้ที่มีพราหมณ์นั้นลง จากนั้นจึงกินเต่าและช้าง การกระทำของครุฑเป็นที่พอใจของ

พราหมณ์คนรู จึงได้กล่าวสรรเสริญว่าครุฑเป็นผู้ทรงพลังรับรองภาระหนักไว้ได้ควรได้นามว่า “ครุฑ” แปลว่า ผู้แบกภาระอันหนัก ด้วยเหตุนี้โอรสองค์ที่ ๒ ของนางวิตาสจึงได้นามว่า “ครุฑ” ในครั้งนี้ จากนั้นครุฑจึงเดินทางต่อไปเพื่อไปนําน้ำอมฤต

เมื่อความทราบไปถึงเหล่าเทวดา จึงพากันมาปกป้องน้ำอมฤต เมื่อครุฑเดินทางมาถึงได้ต่อสู้กับเหล่าเทวดาจนแตกพ่ายไป จากนั้นครุฑจึงเดินทางต่อไป

สำหรับสถานที่เก็บน้ำอมฤตนั้น เมื่อเทวดาได้น้ำอมฤตแล้วได้นำน้ำอมฤตไปเก็บไว้บนยอดเขาในสวรรค์เพื่อให้ปลอดภัยจากบรรดาอสูรหรือแพทย์โดยรอบของยอดเขามีเปลวเพลิงอันลุกโผลงด้วยลมพัดอยู่ตลอดเวลา ส่วนหมอน้ำอมฤตนั้นเทวดาได้นำไปวางไว้ใจกลางกล้อ ที่กล้อนั้นมีกำเป็นใบมีดสองคมหมุนอยู่ด้วยความเร็วสูง นอกจากนี้ยังมีงูใหญ่ ๒ ตัวเฝ้ารักษา

ด้วยเหตุนี้เมื่อครุฑเดินทางไปถึงจึงบินโฉบลงไปดื่มน้ำในหมอน้ำอมฤตไว้บนปาก แล้วพ่นไปดับไฟที่ยอดเขาลงได้ ครุฑจึงสามารถบินเข้าไปใกล้บริเวณยอดเขาได้ จากนั้นครุฑได้แปลงกายเป็นตัวไรเล็กๆ เล็ดลอดกล้อและซึล้อเข้าไปได้ จากนั้นครุฑจึงคืนร่างเดิมแล้วกระพือปีกจนเกิดพายุทำให้งูใหญ่ ๒ ตัวที่เฝ้าหมอน้ำอมฤตนั้นมองไม่เห็น แล้วครุฑจึงใช้เท้าโอบหมอน้ำอมฤตบินลงมาจากสวรรค์ได้สำเร็จ

แม้ครุฑจะนำน้ำอมฤตออกมาได้สำเร็จ แต่ครุฑไม่ได้ดื่มน้ำอมฤตนั้น เมื่อครุฑมาพบพระวิษณุ หรือพระนารายณ์ พระนารายณ์สรรเสริญครุฑว่าผิวจิตตนเองได้ไม่ดื่มน้ำอมฤต จึงรับสั่งประทานพรแก่ครุฑ ครุฑจึงขอพรว่า ขอให้ข้าพเจ้าอยู่สูงกว่าพระองค์ ขอเป็นผู้ไม่มีเวลาตาย และไม่มีเวลาเจ็บ แม้ไม่ได้กินน้ำอมฤต พระนารายณ์ก็ได้ประทานพรตามความประสงค์นั้น พญาครุฑจึงทูลพระนารายณ์ว่า จะถวายพรแก่พระองค์ข้อหนึ่ง พระนารายณ์จึงตรัสว่า ถ้า

อย่างนั้นท่านจงยอมให้พรคือ ยอมเป็นพาหนะของข้าและให้อยู่ที่เสาศงของข้า เพื่อที่ท่านจะอยู่สูงกว่าข้าได้ตามประสงค์

ด้วยเหตุนี้ พญาครุฑจึงเป็นเทพพาหนะของพระนารายณ์ จึงได้นามว่า วิษณุพาหน แปลว่า พาหนะพระวิษณุ หรือวิษณุรถ แปลว่า ยานของพระวิษณุ และครุฑกลายเป็นสัญลักษณ์เพราะปรากฏอยู่ที่ธงของพระนารายณ์ ซึ่งกลายเป็นที่มาของธง “ครุฑพ่าห์” นั่นเอง

การรับรู้เรื่องครุฑในสังคมไทย น่าจะเริ่มตั้งแต่ดินแดนที่เป็นประเทศไทยรับอิทธิพลทางวัฒนธรรมจากอินเดีย โดยเฉพาะอิทธิพลทางศาสนาพราหมณ์ฮินดู ซึ่งถือว่า “ครุฑ” เป็นเทพพาหนะของพระวิษณุ หรือพระนารายณ์ ดังนั้น “ครุฑ” จึงถูกใช้เป็นสัญลักษณ์แทนองค์พระวิษณุ หรือพระนารายณ์ด้วย ปรากฏหลักฐานอย่างน้อยในดินแดนไทยตั้งแต่สมัยทวารวดี ดังที่มีการพบดวงตราประทับที่มีรูปครุฑที่เมืองจันทเสน จังหวัดนครสวรรค์ และที่เมืองอุทอง จังหวัดสุพรรณบุรี เป็นภาพสัญลักษณ์ของเทพเจ้าในศาสนาพราหมณ์ฮินดู ประกอบด้วย หงส์ ทางด้านซ้าย หมายถึงพระพรหม ตรงกลางเป็นภาพตรีศูล หมายถึงพระศิวะ และครุฑอยู่ทางด้านขวา หมายถึงพระวิษณุ แสดงให้เห็นว่า “ครุฑ” ในฐานะสัญลักษณ์ของพระวิษณุ หรือพระนารายณ์ ได้มีการรับรู้และนำมาใช้ในดินแดนที่เป็นประเทศไทยมาตั้งแต่สมัยทวารวดีราวพุทธศตวรรษที่ ๑๒ เป็นต้นมา แล้วสืบทอดมาจนถึงสุโขทัยและอยุธยา

นับตั้งแต่สมัยอยุธยา “ครุฑ” ได้ถูกนำมาใช้เป็นสัญลักษณ์ที่มีความเกี่ยวข้องกับพระมหากษัตริย์ เช่น สัญลักษณ์ “ครุฑพ่าห์” เป็นต้น โดยเฉพาะในสมัยอยุธยา เมื่อมีการยกย่องพระมหากษัตริย์แห่งกรุงศรีอยุธยาว่าเป็นดั่งองค์ “พระนารายณ์” อวตารมาเป็น “พระราม” กษัตริย์แห่งสุริยวงศ์ผู้ครองเมืองอโยธยา ในคัมภีร์มหากาพย์รามายณะ ด้วยเหตุนี้

นับตั้งแต่ปฐมกษัตริย์แห่งกรุงศรีอยุธยาจึงให้ความสำคัญ
สำคัญกับความเป็น “พระราม” ดังที่ปรากฏพระนาม
ว่า “สมเด็จพระรามธิบดี”

ด้วยเหตุนี้ “ครุฑ” ในฐานะสัญลักษณ์แห่ง
“พระนารายณ์” จึงถูกนำมาใช้เป็นสัญลักษณ์แทน
องค์พระมหากษัตริย์แห่งกรุงศรีอยุธยา และปรากฏ
ในรูปแบบต่างๆ เช่น ในตราพระราชลัญจกร “ครุฑ
พ่าห์” ในธง “ครุฑพ่าห์” หรือในสัญลักษณ์ที่ปรากฏ
อื่นๆ เช่น โขนเรือพระที่นั่งครุฑ เป็นต้น

เรือครุฑที่เป็นเรือพระที่นั่งในสมัยกรุงศรีอยุธยา
นั้น ปรากฏหลักฐานการกล่าวถึงหลายครั้งในพระ
ราชพงศาวดาร เช่น มีการกล่าวถึงเรือพระที่นั่งครุฑ
พาหนะที่ใช้ในการพระราชพิธีอาศุขสมัยสมเด็จพระ
พระเอกาทศรถ เมื่อ พ.ศ. ๒๑๓๗

นอกจากนี้ในรัชกาลสมเด็จพระนารายณ์
มหาราช พระราชพงศาวดารได้กล่าวถึง “เรือพระที่นั่ง
ครุฑพาหนะ” เมื่อสมเด็จพระนารายณ์มหาราชเสด็จ
พระราชดำเนินไปทรงกระทำพระราชพิธีเบญจาพิธ
ว่า ได้เสด็จพระราชดำเนินด้วย “เรือพระที่นั่งครุฑ
พาหนะ”^๑

ในสมัยกรุงศรีอยุธยาตอนปลาย มีการกล่าว
ถึง “เรือครุฑ” ในกาพย์เห่เรือ “**เห่ชมเรือกระบวน**”
พระนิพนธ์เจ้าฟ้าธรรมาธิเบศร พระราชโอรสในสมเด็จพระ
เจ้าอยู่หัวบรมโกศ ดังความตอนหนึ่งกล่าวว่า

๑ **เรือครุฑยุคนาคหัว ลิวลอยมาพาดันผยอง**
พลพายกรายพายทอง ร้องโห่เห่โอ้เห่มา...^๒

นอกจากนี้ใน “คำให้การชาวกรุงเก่า” ซึ่งชาว
พม่าได้เรียบเรียงจากคำให้การของชาวกรุงศรีอยุธยาที่
ถูกกวาดต้อนไปหลังสงครามคราวเสียกรุงศรีอยุธยา
ครั้งที่ ๒ เมื่อ พ.ศ. ๒๑๑๐ ได้บันทึกชื่อเรือพระที่นั่ง
ครุฑไว้ว่า “...ชื่อเรือพระที่นั่ง ๑. ทินครุฑ (ที่นั่งครุฑ)
ศิระครุฑ (มงคลสุบรรณ)...”^๓

จากรายชื่อเรือพระที่นั่งครุฑใน “คำให้การชาว
กรุงเก่า” ที่กล่าวมา แสดงให้เห็นว่าชื่อเรือพระ



เรือพระที่นั่งนารายณ์ทรงสุบรรณลำเดิม เดิมเป็นเรือพระที่นั่ง
มงคลสุบรรณ สร้างขึ้นในรัชกาลที่ ๓ โขนเรือเป็นรูปครุฑพาหนะ
ของพระนารายณ์ ต่อมาในรัชกาลที่ ๔ โปรดเกล้าฯ ให้สร้างรูป
พระนารายณ์มาประดับไว้ด้วย แล้วพระราชทานนามใหม่ว่า
“เรือพระที่นั่งนารายณ์ทรงสุบรรณ”

ที่นั่งอาจมีความคลาดเคลื่อนไปบ้าง เนื่องจากการ
ถ่ายทอดข้ามภาษา (ไทย-มอญ-พม่า) จึงทำให้ชื่อเรือ
แตกต่างกันไป แต่ก็แสดงถึงเรือพระที่นั่งครุฑในสมัย
ปลายกรุงศรีอยุธยาไว้อย่างชัดเจน จึงอาจกล่าวได้ว่า
ในสมัยกรุงศรีอยุธยา “เรือพระที่นั่งครุฑ” เป็นเรือพระ
ที่นั่งทรงและเป็นพระราชสัญลักษณ์แห่งพระมหา
กษัตริย์กรุงศรีอยุธยาผู้เป็นพระนารายณ์อวตาร

ด้วยเหตุนี้ต่อมาในสมัยกรุงรัตนโกสินทร์
พระบาทสมเด็จพระนั่งเกล้าเจ้าอยู่หัวจึงโปรดเกล้าฯ



ให้สร้างเรือพระที่นั่ง “มงคลสุบรรณ” ขึ้น ดังปรากฏ
นามในพระราชพงศาวดารกรุงรัตนโกสินทร์ รัชกาล
ที่ ๓ ของเจ้าพระยาทิพากรวงศ์มหาโกษาธิบดีว่า

“...แล้วโปรดให้ช่างทำเรือพระที่นั่งกราบ
พระที่นั่งเอกไชย พระที่นั่งประกอบ ขึ้นไว้เป็น
เกียรติยศสำหรับแผ่นดิน...พระที่นั่งประกอบครุฑ
ชื่อมงคลสุบรรณ ยาว ๑๗ วา ๒ ศอก กว้าง ๖ ศอก
๖ นิ้ว ล้ำ ๑...”^๔

ครั้นถึงรัชกาลพระบาทสมเด็จพระจอมเกล้า
เจ้าอยู่หัว จึงโปรดเกล้าฯ ให้สร้างรูปพระนารายณ์
ประดิษฐานไว้เหนือโขนเรือพระที่นั่งมงคลสุบรรณ
แล้วพระราชทานนามใหม่ว่า “เรือพระที่นั่งนารายณ์
ทรงสุบรรณ” ซึ่งต่อมาได้มีการสร้างขึ้นใหม่ในรัชกาล
ที่ ๙ พระราชทานนามว่า “เรือพระที่นั่งนารายณ์
ทรงสุบรรณ รัชกาลที่ ๙” นั่นเอง

จาก “เรือนาค” สู่ เรือพระที่นั่งอนันตนาคราช และอเนกชาติภูษงค์

“พญานาค” ตามคติของศาสนาพราหมณ์ฮินดู
ปรากฏอยู่ในคัมภีร์ปุราณะต่างๆ หลายคัมภีร์ เช่น
คัมภีร์ภาควัตปุราณะ นอกจากนี้ยังปรากฏในคัมภีร์
วิษณุปุราณะ ที่กล่าวถึงเรื่องราวต่างๆ ของพญานาค
ไว้ โดยเฉพาะ “พญาเศษนาค” หรือ “อนันตนาคราช”
ผู้เป็นบัลลังก์ที่ประทับของพระนารายณ์ กลาง
ทะเลน่านม หรือเกษียรสมุทร

ดังที่คัมภีร์ภาควัตปุราณะกล่าวว่า “พญาอนันต
นาค (หมายถึงไม่สิ้นสุด)” หรือ “เศษนาค” นั้น ถือ
กันว่าเป็นเจ้าแห่งนาคทั้งหลาย และเป็นใหญ่เหนือ
บาดาล เป็นบัลลังก์ที่พระนารายณ์บรรทมพักใน
ระหว่างสร้างโลก มีติริษะ ๑,๐๐๐ เคียร คัมภีร์บาง
เรื่องกล่าวว่า พญาเศษนาคเป็นผู้แบกโลกไว้ บาง
แห่งว่ารองรับบาดาลทั้ง ๗ ชั้น เมื่อเศษนาคหวา
เมื่อใดจะเกิดแผ่นดินไหว เมื่อสิ้นกัลป์เศษนาคราช

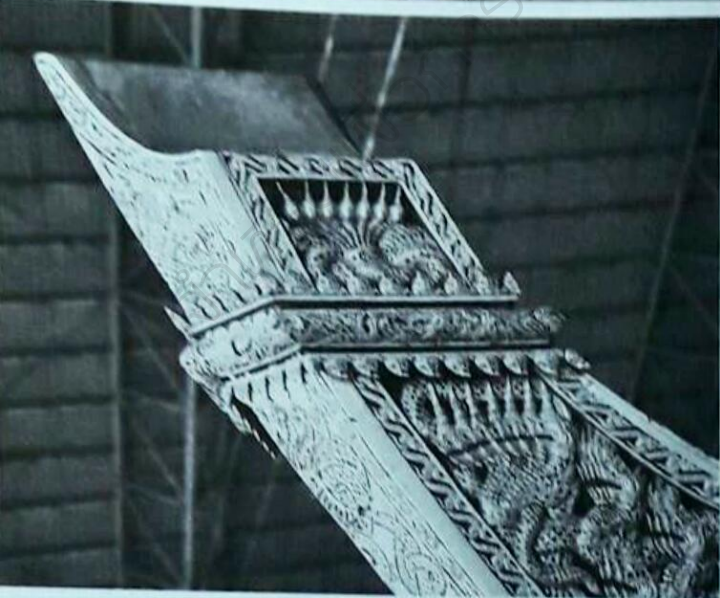
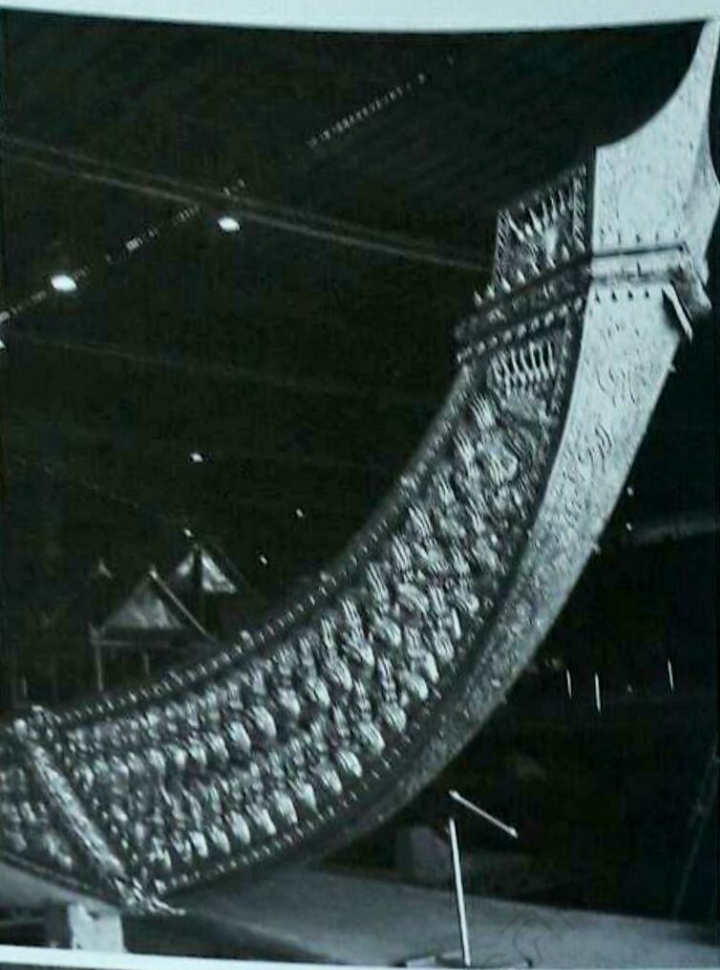
จะพันพินเป็นไฟไหม้โลกจนหมดสิ้น

คัมภีร์วิษณุปุราณะกล่าวว่า รูปของพญาเศษ
อนันตนาคนั้นเมื่อเป็นร่างมนุษย์จะแต่งกายผ้าสีม่วง
สวมสังวาลสีขาว มือหนึ่งถือพาลไล มือหนึ่งถือ

(ซ้าย) เรือพระที่นั่งนารายณ์ทรงสุบรรณ รัชกาลที่ ๙ โดยกองทัพ
เรือได้ขอพระราชทานพระบรมราชานุญาตสร้างเรือพระที่นั่งลำนี้
ขึ้นใหม่ทั้งลำเมื่อ พ.ศ. ๒๕๓๙

(ล่าง) เรือพระที่นั่งอนันตนาคราช เป็นเรือพระที่นั่งที่มีโขนเป็น
รูปอนันตนาคราชซึ่งเป็นบัลลังก์ของพระนารายณ์





สาคดำข้าว ทั้งนี้เนื่องจากในกฤตยวตาร พญาเศษ
อนันตนาคราชได้เกิดเป็นพระพลราม พระเชษฐาพระ
กฤตยวตาร ในคัมภีร์ปุราณะกล่าวว่า พังพอนของพญา
เศษอนันตนาคราชเรียกว่า มณีทวีป แดนของพญา
เศษอนันตนาคราชคือบาดาล มีเมืองหลวงชื่อโกทวาลี
วังชื่อมณีภิตติ ที่อยู่ชื่อมณีมณฑป และมีมเหสีชื่อ
อนันตสีรมา

วิชฌปุราณะกล่าวถึงพญาอนันตนาคราช
ในกฤตยวตาร ซึ่งเป็นอวตารปางที่ ๘ ของพระ
นารายณ์ว่า พระนารายณ์ได้อวตารเป็นพระกฤตยวตาร
พญาเศษอนันตนาคราชได้แบ่งภาคมาเกิดเป็นพระ
พลราม พระเชษฐาของพระกฤตยวตาร พระพลรามได้
มีส่วนช่วยเหลือพระกฤตยวตารหลายครั้ง เช่น ในการ
ปราบอสูรพาณะ พระพลรามได้ช่วยในการศึกด้วย
เมื่อพระพลรามสิ้นชีวิต พญานาคทั้งหลายต่างมา
ชุมนุมเพื่อแสดงความยินดีในการที่พญาอนันตนาคราช
ได้กลับคืนสู่สภาวะเดิมอีกครั้ง

นอกจากนี้คัมภีร์ "โกทิลปุราณะ" ของพวก
ทมิฬยังกล่าวว่า พญาอนันตนาคราชได้เคยเห็นพระ
ศิวะเพื่อนรัก "สิวนาคราช" และมีความปรารถนาจะ
ได้ชมอีกครั้งหนึ่ง พระวิชฌจึงแนะนำให้พญาอนันต
นาคราชบำเพ็ญเพียรบูชาพระศิวะเพื่อประทานพร
ให้สมปรารถนา พญานาคอนันตตะได้บำเพ็ญตนอยู่
๑,๐๐๐ ปี พระศิวะจึงเสด็จมาประทานพรว่า พระองค์
จะแสดงการพ้อนรำอีกครั้งที่ตำบลจิตัมพรัม ให้พญา
อนันตนาคราชคอยชมเมื่อเวลานั้นมาถึง ครั้นถึง
กำหนดพระศิวะได้เสด็จมาทรงแสดงพ้อนรำ ๑๐๘ ท่า
และโปรดให้พระภคธมูนิจจดจำท่ารำไว้แต่งเป็นตำรา
นาฏยศาสตร์เพื่อสอนเทวดาและมนุษย์สืบมาจนถึง
ทุกวันนี้

(บน) เรือพระที่นั่งอนเนกชาติภุชงค์ เป็นเรือพระที่นั่งซึ่งใช้ในเรือ
แกะสลักรูปพญานาค
(ล่าง) สวดคล้ายโขนเรือพระที่นั่งอนเนกชาติภุชงค์ มีรูปแกะสลัก
พญานาค อันเป็นสัญลักษณ์ของ "พญาอนันตนาคราช"

จากที่กล่าวมาแสดงให้เห็นว่า “นาค” มีความสำคัญในคติพราหมณ์ฮินดู เพราะนอกจากจะเป็นพระบัลลังก์ที่บรรทมของพระนารายณ์แล้ว “พญานาค” ยังเกี่ยวข้องกับการอวตารของพระนารายณ์ในปางต่างๆ รวมทั้งยังเป็นที่มาของการเรียนรู้ “นาฏยศาสตร์” อีกด้วย

“นาค” ตามคติความเชื่อที่สัมพันธ์กับศาสนาพราหมณ์ฮินดูได้ถูกนำมาใช้เป็นสัญลักษณ์ที่มีความเกี่ยวข้องกับพระมหากษัตริย์ ในฐานะที่ “พญานาค” เป็นบัลลังก์ของพระนารายณ์ โดยเฉพาะในสมัยกรุงศรีอยุธยา เมื่อมีการยกย่องพระมหากษัตริย์แห่งกรุงศรีอยุธยาว่าเป็นดั่งองค์ “พระนารายณ์” อวตารมาเป็น “พระราม” กษัตริย์แห่งสุริยวงศ์ผู้ครองเมืองอโยธยา

ด้วยเหตุนี้นับตั้งแต่ปฐมกษัตริย์แห่งกรุงศรีอยุธยาจึงให้ความสำคัญกับความเป็น “พระราม” ดังที่ปรากฏพระนามว่า “สมเด็จพระรามาธิบดีที่ ๑” “พญานาค” ในฐานะบัลลังก์แห่ง “พระนารายณ์” จึงถูกนำมาใช้เป็นสัญลักษณ์ที่เกี่ยวข้องกับความเป็นพระนารายณ์อวตาร คือ พระมหากษัตริย์แห่งกรุงศรีอยุธยา ดังที่ปรากฏในโองการแช่งน้ำโคลงห้าว่า

“...สิทธิสรวงศรีแก้ว แฝ้มมฤตยู เองเป็นแท่น แก่วนกลืนฟักลิ้นดิน บินเอาครุฑมาชี สี่มือถือสังข์จักรทวารณี...”

ข้อความในร้อยบทรานว่า “เองเป็นแท่น” หมายถึง “พญานาค” ซึ่งเป็นพระแท่นบรรทมของพระวิษณุ หรือพระนารายณ์นั่นเอง

ดังนั้นตั้งแต่สมัยกรุงศรีอยุธยา จึงมีการนำ “พญานาค” มาสร้างเป็นโขนเรือพระที่นั่งเพื่อเป็นสัญลักษณ์แห่งพระนารายณ์ เพราะพระนารายณ์ประทับอยู่บนพญานาคที่ชื่ออนันตนาคราช ดังนั้นพระมหากษัตริย์อยุธยาที่ประทับบนเรือพระที่นั่งนาค จึงมีฐานะเป็น “พระนารายณ์” ดังปรากฏหลักฐานว่า “เรือนาค” ซึ่งเป็นเรือพระราชพิธีปรากฏหลักฐานการ

กล่าวถึงในบทเห่เรือ พระนิพนธ์เจ้าฟ้าธรรมธิเบศร ดังมีความตอนหนึ่งว่า

๑ นาคหน้าดั่งเปน ดูจะเม่นเห็นขบขัน
มังกรถอนพายพัน ท้นแข่งหน้าวาสกรี^๕

นอกจากนี้ใน “คำให้การชาวกรุงเก่า” ซึ่งชาวพม่าได้เรียบเรียงจากคำให้การของชาวกรุงศรีอยุธยาที่ถูกกวาดต้อนไปหลังสงครามคราวเสียกรุงศรีอยุธยา ครั้งที่ ๒ เมื่อ พ.ศ. ๒๓๑๐ ได้บันทึกชื่อเรือพระที่นั่งนาคไว้ว่า “...ชื่อเรือพระที่นั่ง...๗. นาคแฉกร (นาคเหรา) ศีรษะนาค ๘. นาควาสกรี (ทรง) ศีรษะนาค...”^๖

จากรายชื่อเรือพระที่นั่งครุฑใน “คำให้การชาวกรุงเก่า” ที่กล่าวมา แสดงให้เห็นว่าชื่อเรือพระที่นั่งอาจมีความคลาดเคลื่อนไปบ้าง เนื่องจากการถ่ายทอดข้ามภาษา (ไทย-มอญ-พม่า) จึงทำให้ชื่อเรือแตกต่างกันไป แต่ก็แสดงถึงเรือนาคในสมัยปลายกรุงศรีอยุธยาไว้อย่างชัดเจน

ต่อมาในรัชกาลพระบาทสมเด็จพระจอมเกล้าเจ้าอยู่หัว โปรดเกล้าฯ ให้สร้างเรือพระที่นั่งอนันตนาคราชขึ้นถึงรัชกาลที่ ๕ โปรดเกล้าฯ ให้สร้างเรือพระที่นั่งอเนกชาติภุชงค์ ซึ่งเป็นเรือพระที่นั่งซึ่งมีโขนเรือแกะสลักเป็นรูปพญานาค อันเป็นสัญลักษณ์ของ “พญานาคอนันตนาคราช” พระราชบัลลังก์ของพระนารายณ์

จึงอาจกล่าวได้ว่าตั้งแต่สมัยอยุธยาจนถึงสมัยรัตนโกสินทร์ “เรือพระที่นั่งนาค” เป็นเรือพระที่นั่งทรง และเป็นพระราชสัญลักษณ์แห่งพระมหากษัตริย์กรุงศรีอยุธยาผู้เป็นพระนารายณ์อวตารนั่นเอง

จาก “เรือหงส์” สู่ เรือพระที่นั่งสุพรรณหงส์

นอกจากเรือครุฑ เรือนาคแล้ว เรือหงส์เป็นโขนเรือพระราชพิธีสำคัญที่ปรากฏหลักฐานตั้งแต่ในสมัยอยุธยา ว่า “เรือพระที่นั่งสุพรรณหงส์” หงส์เป็นสัตว์พาหนะของพระพรหม ซึ่งเป็นพระเป็นเจ้าองค์

หนึ่งของศาสนาพราหมณ์ฮินดู ซึ่งเป็น “เทพผู้สร้าง” พระพรหมเป็นเทพเจ้าที่คนไทยรู้จักกันมาเป็นเวลานาน และรู้จักกันดี ทั้งในฐานะที่เป็นเทพเจ้าในศาสนาพราหมณ์ฮินดูและเทพเจ้าในพระพุทธศาสนา แม้เรื่องราวของพระพรหมในศาสนาพราหมณ์ฮินดูกับพระพุทธศาสนาจะเป็นเทพเจ้าองค์เดียวกัน แต่ก็มีเรื่องราวความเป็นมาที่แตกต่างกันไปตามยุคตามสมัย ได้แก่

พระพรหมในยุคพระเวท ซึ่งเป็นร่องรอยหลักฐานที่จะเก่าแก่ที่สุดเกี่ยวกับพระพรหม รวมทั้งที่ปรากฏในคัมภีร์รุ่นใกล้เคียงกัน เช่น พราหมณะและอาร์ณยะ

พระพรหมในพระพุทธศาสนา เชื่อว่าเป็นการรับเอาคติของพราหมณ์เข้ามา แต่ได้มีการตีความและอธิบายประวัติความเป็นมาเป็นไปของพระพรหมใหม่ ดังนั้นพระพรหมจึงถูกทำให้เป็นเทพที่นับถือ



พระพุทธศาสนา

พระพรหมในยุคของมหากาพย์และปุราณะ แม้จะไม่ได้ถูกลดฐานะจากเทพชั้นสูงมาเป็นเทพชั้นรองในศาสนาพราหมณ์ฮินดูเหมือนกับพระอินทร์ แต่พระพรหมที่ปรากฏในคัมภีร์พราหมณ์ฮินดูยุคนี้ก็มีเรื่องราวความเสื่อมเสียต่างๆ เกิดขึ้นกับพระพรหม ดังนั้นกว่าพระพรหมจะเป็นอย่างที่เรารู้กันในสังคมไทย พระพรหมในสังคมอินเดียโบราณจึงมีความหลากหลาย ทั้งพระพรหมในศาสนาพราหมณ์ พระพุทธศาสนา และศาสนาพราหมณ์ฮินดูซึ่งปรับเปลี่ยนมาจากศาสนาพราหมณ์

ด้วยเหตุนี้เมื่อดินแดนที่เป็นประเทศไทยในปัจจุบันได้รับรู้เรื่องราวเกี่ยวกับพระพรหม พระพรหมจึงสับสนปนเปทั้งพุทธทั้งพราหมณ์ พระพรหมของไทยจึงมีความน่าสนใจมากเนื่องจากมีเรื่องราวที่ร้อยเรียงสลับซับซ้อน

เรื่องราวเกี่ยวกับพระพรหมในสังคมไทย ยังปรากฏหลักฐานในสังคมไทยตั้งแต่สมัยโบราณ ไม่ว่าจะเป็นไตรภูมิภคา (ไตรภูมิพระร่วง) ลิลิตโองการแช่งน้ำ ฯลฯ แม้กระทั่งพระนามของพระมหากษัตริย์ไทยตั้งแต่โบราณ เช่น พระราชาธิเบศร์ซึ่งเป็นพระนามของสมเด็จพระเพทราชา กษัตริย์สมัยอยุธยาตอนปลาย ก็เป็นพระนามที่เนื่องมาจากพระพรหม

ความเกี่ยวเนื่องของพระพรหมต่อสถาบันพระมหากษัตริย์ของไทยยังปรากฏให้เห็นในเรือพระที่นั่งสุพรรณหงส์ ซึ่งเป็นเรือที่เป็นสัญลักษณ์แทน “หงส์” ซึ่งเป็นพาหนะของพระพรหม ดังปรากฏหลักฐานเกี่ยวกับ “เรือพระที่นั่งสุพรรณหงส์” ในรัชกาลสมเด็จพระนเรศวรมหาราช โดยเรียกชื่อว่า “เรือพระที่นั่งสุพรรณหงษ์”

เรือสุพรรณหงส์ปรากฏชื่อในบทเห่เรือของเจ้าฟ้าธรรมธิเบศร (เจ้าฟ้ากุ้ง) ในรัชกาลพระเจ้าอยู่หัวบรมโกศ สมัยอยุธยาตอนปลาย ซึ่งกล่าวถึงเรือสุพรรณหงส์ไว้ว่า



● สุวรรณหงษ์ทรงภู์ห้อย งามชดช้อยลอยหลังสินธุ์
 เพียงหงษ์ทรงพรหมินทร์ ลินลาเคลื่อนเดือนดามิ
 เรือพระที่นั่งสุวรรณหงส์ลำเดิม น่าจะถูกทำลาย
 ไปในสมัยเสียกรุงศรีอยุธยา ต่อมาในสมัยกรุงรัตน
 โกสินทร์จึงมีการสร้างขึ้นใหม่ ดังปรากฏรายชื่อเรือ
 พระที่นั่งซึ่งพระบาทสมเด็จพระพุทธยอดฟ้าจุฬาโลก
 มหาราช โปรดเกล้าฯ ให้สร้างขึ้นใหม่ในพระราช
 พงสวดารกรุงรัตนโกสินทร์ รัชกาลที่ ๑ ฉบับเจ้าพระยา
 ทิพากรวงศมหาโกษาธิบดี (ขำ บุนนาค)ว่า “พระที่นั่ง
 ศรีสุพรรณหงษ์ ยาว ๑๘ วา พื้นดำ ๑”^๔

นอกจากนี้ยังปรากฏชื่อในวรรณคดีเรื่อง “ลิลิต
 กระบวนพยุหยาตราเพชรพวง” ผลงานนิพนธ์ของ
 เจ้าพระยาพระคลัง (หน) ซึ่งแต่งตามพระบรมราช
 โองการในพระบาทสมเด็จพระพุทธยอดฟ้าจุฬาโลก
 มหาราช กล่าวว่า

(ซ้าย) เรือพระที่นั่งสุพรรณหงส์ พาหนะของพระพรหม
 (บน) เรือพระที่นั่งสุพรรณหงส์ในกระบวนพยุหยาตราชลมารค
 (ใหญ่) ในคราวเสด็จฯ ถวายผ้าพระกฐิน ณ วัดอรุณราชวราราม
 เมื่อวันที่ ๙ พฤศจิกายน ๒๕๕๕ โดยพระบาทสมเด็จพระเจ้าอยู่หัว
 ภูมิพลอดุลยเดช โปรดเกล้าฯ ให้สมเด็จพระบรมโอรสาธิราชฯ
 สยามมกุฎราชกุมาร เป็นผู้แทนพระองค์ เสด็จฯ ถวายผ้า
 พระกฐิน

● สุวรรณหงส์เหินเหืองฟ้า ชมสินธุ์
 ดูกฟ้าพรหมมินบิน ฟ่องพ็อน
 จตุรมุขพินานอินทร์ อรอาสน์
 เป็นที่นั่งรองร้อน ทูเรสร้างวังแรม ฯ^๕
 อันเป็นหลักฐานที่ชัดเจนว่าเรือพระที่นั่งสุพรรณ
 หงส์ เป็นเรือพระที่นั่งซึ่งมีคติที่มาจาก “หงส์” ซึ่งเป็น
 พาหนะของพระพรหม เทพเจ้าผู้สร้าง ในคติศาสนา
 พราหมณ์ฮินดู

สามารถติดตามอ่านวารสารใหม่ได้ที่

<http://libapp.rmutp.ac.th/newBook/?cat=10>

- ห้องสมุดเทเวศร์
- ห้องสมุดโชติเวช
- ห้องสมุดพณิชยการพระนคร
- ห้องสมุดพระนครเหนือ

