



การประดิษฐ์

พานพุ่มสักการะ

(ฉบับชุดคุ้ม)

9 แบบ

นำเสนอวิธีการประดิษฐ์
และจัดดอกไม้สดแบบไทย
ขั้นตอนการปักสลิปต่างๆ
และขั้นตอนในการประดิษฐ์
อย่างละเอียด



99.-

มหาวิทยาลัยเทคโนโลยีราชมงคลพระนคร

ห้องสมุดสาขาโชติเวช



201020341



9 786164 281820

โดย : สมพร สิ้นแก้ว

คำนำ

การประดิษฐ์พานพุ่มสักการะดอกไม้สด เป็นวัฒนธรรมของไทยที่มีเอกลักษณ์และสอดคล้องกับลักษณะของดอกไม้ที่มีภายในประเทศไทย นำมาประดิษฐ์ให้เกิดเป็นรูปแบบที่สร้างสรรค์ ให้มีลักษณะพิเศษแตกต่างจากธรรมชาติ ส่งผลต่อความสวยงามและมีอายุการใช้งานเพิ่มขึ้น หนังสือการประดิษฐ์พานพุ่มสักการะนี้ นำเสนอวิธีการประดิษฐ์และจัดดอกไม้สดแบบไทยมาสร้างสรรค์ผลงาน ประกอบด้วยลักษณะความสำคัญและประโยชน์ของพานพุ่มสักการะ ขั้นตอนการพับกลีบต่างๆ และขั้นตอนในการประดิษฐ์อย่างละเอียด

ขอขอบคุณ คณะอาจารย์จากมหาวิทยาลัยราชภัฏกาญจนบุรี ที่ประสิทธิ์ประสาทวิชาความรู้ ได้แก่ ผศ.ประไพ อุดมทัศน์ย์ ผศ.อักษร อดิษฐ์วานิช ผศ.ไมตรี เกตุขาว และคณะอาจารย์ทุกท่านผู้มีส่วนให้คำแนะนำ ได้แก่ ศน.สมสุข คำชู ศน.สมคิด ศรีปราชญ์ ศิกษานิเทศก์ สำนักงานเขตพื้นที่การศึกษาประถมศึกษากาญจนบุรี เขต 2 ครูสุธาทิพย์ สกุนี ครูเครือชาย ผอ.อุดร แผ่พรและคณะครูและนักเรียนโรงเรียนชุมชนบ้านเขาลูกช้าง

ผู้เขียนหวังเป็นอย่างยิ่งว่า หนังสือการประดิษฐ์พานพุ่มสักการะ เล่มนี้ จะเป็นประโยชน์สำหรับผู้ที่สนใจ สามารถนำไปประดิษฐ์เป็นแบบอย่างได้

สมพร สิ้นแก้ว
โรงเรียนชุมชนบ้านเขาลูกช้าง
สำนักงานเขตพื้นที่การศึกษาประถมศึกษากาญจนบุรี เขต 2





สารบัญ

	หน้า
ลักษณะ ความสำคัญ และประโยชน์ของพานพุ่มสักการะ.....	5
การพับกลีบต่างๆ	6
- กลีบคอม้าลายเขียว.....	6
- กลีบผีเสื้อ.....	7
- กลีบเล็บครุฑ.....	8
- กลีบหัวตัด.....	9
- กลีบกระพุ่ม.....	10
- กลีบบัวสาย.....	11
พานพุ่มสักการะแบบที่ 1.....	12
พานพุ่มสักการะแบบที่ 2.....	20
พานพุ่มสักการะแบบที่ 3.....	27
พานพุ่มสักการะแบบที่ 4.....	34
พานพุ่มสักการะแบบที่ 5.....	42
พานพุ่มสักการะแบบที่ 6.....	52
พานพุ่มสักการะแบบที่ 7.....	60
พานพุ่มสักการะแบบที่ 8.....	66
พานพุ่มสักการะแบบที่ 9.....	73





• ลักษณะ ความสำคัญ และประโยชน์ของพานพุ่มสักการะ

ลักษณะและความสำคัญของพานพุ่มสักการะ

พานพุ่มสักการะ ลักษณะของพานที่มีดอกไม้หรือวัสดุที่ช่างประดิษฐ์ได้ประดิษฐ์เป็นทรงพุ่มแล้วนำมาวางไว้บนพานอันถือเป็นเครื่องสักการะหรือบูชาชั้นสูงของไทย เช่น บูชาพระรัตนตรัย พระมหากษัตริย์ พระบรมวงศานุวงศ์ ครูอาจารย์ และบรรพบุรุษที่เคารพนับถือ อันเป็นการแสดงออกถึงความเคารพและจงรักภักดีในโอกาสต่างๆ

การประดิษฐ์พานพุ่มสักการะ เป็นการนำดอกไม้มาตัดแต่งหรือปรับเปลี่ยน แล้วนำมาประดิษฐ์ให้เกิดรูปทรงพุ่มที่ต้องการซึ่งรูปทรงพุ่มนี้มีที่มาจากรูปทรงของดอกบัว ในอดีตพานพุ่มนั้นยังไม่เป็นที่นิยมมากนัก การใช้ดอกไม้เพื่อเป็นพุทธบูชาจึงใช้ดอกบัวและในสมัยต้นรัชกาลที่ 5 งานดอกไม้ใบตองมีความรุ่งเรืองมาก มีการใช้การประดิษฐ์ดอกไม้เพื่อใช้ในพระพุทธรูปและพระราชพิธีต่างๆ

ประโยชน์ของพานพุ่มสักการะ

การจัดพานพุ่มสักการะในปัจจุบันมีความจำเป็นอย่างยิ่งและใช้งานในโอกาสต่างๆ ดังนี้

1. เพื่อใช้เป็นเครื่องบูชาในพิธีทางศาสนา
2. เพื่อใช้เป็นเครื่องราชสักการะพระบรมราชานุสรณ์ ในวันสำคัญของพระมหากษัตริย์
3. เพื่อใช้ถวายพระพรในวันเฉลิมพระชนมพรรษาพระมหากษัตริย์ไทย
4. เพื่อใช้ในพิธีไหว้ครู
5. เพื่อใช้ในการประกอบพิธีการต่างๆ เช่น บวงสรวงเทพยดา



ພາບພູ່ຂສັກກາຣະ ແບບທີ 1





วัสดุ / อุปกรณ์

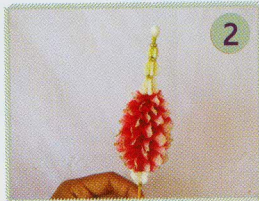
วัสดุ	อุปกรณ์
1. ใบตองตานีสีเขียวเข้ม	1. กรรไกร
2. ใบตองกล้วยน้ำว้าสีตองอ่อน	2. เข็มมาลัย
3. ดอกกุหลาบมอญ	3. ด้ายมาลัย
4. ดอกรัก	4. ด้าย เบอร์ 60 สีเขียว, สีแดง, สีขาว
5. ใบเข็ม	5. ตะปูหมุด
6. ใบกระป๋อง	6. พานทอง เบอร์ 8
7. กลิบบ้างดอกชบา	7. ทุ่นโฟมเส้นผ่าศูนย์กลาง 7 นิ้ว
8. กลิบบ้างดอกรัก	8. โฟมเกลารูปทรงพุ่มข้าวบิณฑ์
9. ดอกบานไม่รู้โรย	
10. ดอกพุด	
11. แกนดอกรัก	
12. ดอกเบญจมาศน้ำ	
13. ก้านมันสำปะหลัง	

ขั้นตอนการประดิษฐ์

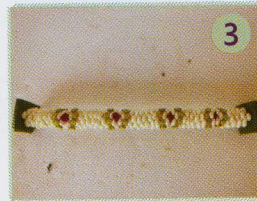
1. ฐานร้อยมาลัย



1. ร้อยมาลัยซีก 11 หลัก



2. ร้อยมาลัยตุ้มจาก
กลีบกุหลาบ



3. ร้อยมาลัยซีกกลีบ
ดอกรัก 5 หลัก
ยกดอก 4 ช่วงลาย



4. ร้อยมาลัยซีกแกน
ดอกรัก 5 หลัก





2. พานประดิษฐ์ดอกข่าและร้อยอุบะพู่



1. ร้อยมาลัยชีก 11 หลั๊ก



2. ร้อยมาลัยตุ้มจากกลีบกุหลาบ



3. ร้อยมาลัยชีกกลีบดอกรัก 5 หลั๊กยกดอก 4 ช่วงลาย



4. ร้อยมาลัยชีกแกนดอกรัก 5 หลั๊ก





3. งานเย็บแบบกลีบบัว



1. เย็บแบบกลีบบัวจำนวน 10 ชิ้น



2-3. นำแกนดอกรักมาเย็บริมด้านใน



4-5. พับกลีบกระพุ่มดอกกลีบกุหลาบเย็บด้านใน



6. จำนวน 10 ชิ้น





4. ภาบเย็บแบบประจำยาม



1. เย็บแบบริมแบบประจำยาม



2. นำแกนดอกกรักเย็บริมด้านใน



3. พับกลีบกระพุ่มดอกกุหลาบเย็บด้านในอีกครั้ง

5. ภาบประดิษฐ์กระถาง



1. เย็บกลีบคอผ้าลายเปียนำมาตรึงกับฟูนโฟมให้แน่น



2-3. กลีบหัวตัดสอดใส่แกนดอกกรักติดรอบกระถาง



6. ภาบจับพิทใบตอง ใบกระปือ

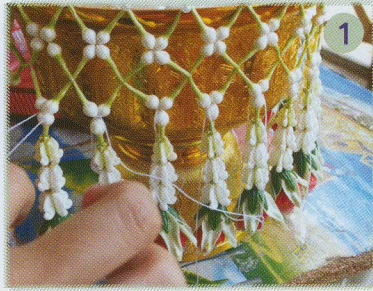


1-2 นำใบกระปือจับพิทกับฟูนโฟมเส้นผ่าศูนย์กลาง 5 นิ้ว





7. ภาณร้อยตาข่าย และห้อยอุบะ



1. ร้อยตาข่ายลายสี่ก้านสี่ดอก
รอบขอบพาน



2. ห้อยอุบะตุ้ต้ง จำนวน 22
เส้น

8. ภาณประติษฐ์ พุ่มโพน



1-2. พับกลีบบัวสายแปลงติดพุ่มโพน

9. ภาณพับกลีบพีเสื่อ



1-2 พับกลีบพีเสื่อความยาวรอบขอบพาน





10. ขั้นตอนการประกอบพาน



1. นำกลีบผีเสื้อติดรอบขอบพาน



2. นำกระทงวางบนกลีบผีเสื้อและนำพืชใบกระป๋องวางบนกระทง



3. ติดแบบกลีบบัวใต้พุ่มโคมโดยรอบ



4. ติดพุ่มโคมเล็กบนยอดพุ่มโคมใหญ่



5. นำมาลัยชีกแกนดอกรักรัมาคาคบนยอดของพุ่มโคมเล็ก





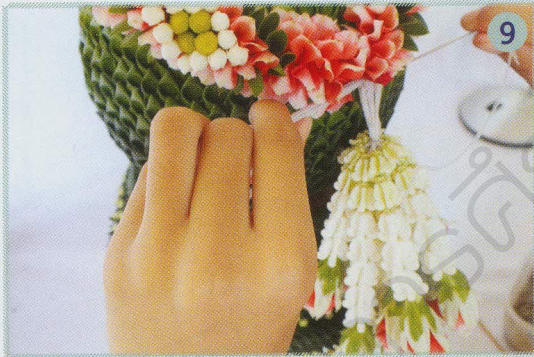
6. ปักมาลัยตุ้มบนยอดพุ่มโพม



7. นำมาลัยซีกกลีบดอกรักรักยก
ดอกมาคาดตรงรอยต่อ
ระหว่างพุ่มเล็กกับพุ่มใหญ่



8. นำมาลัยซีกมาคาดรอบ
พุ่มโพมใหญ่ในลักษณะเฉียง



9. ผูกอุบะพู่กับตัวมาลัย

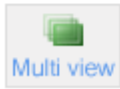
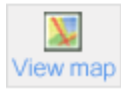



10. ชิ้นงานสำเร็จ



สามารถยืมและติดตามหนังสือใหม่ได้ที่ ระบบห้องสมุดอัตโนมัติ Walai Autolib

<http://lib.rmutp.ac.th/Catalog/BibItem.aspx?BibID=b00103516>



Title	การประดิษฐ์พานพุ่มสักการะ (ฉบับสุดคุ้ม) / สมพร สิ้นแก้ว.
Author	สมพร สิ้นแก้ว
Publication	กรุงเทพมหานคร : วาดศิลป์, 2561
Edition	ครั้งที่พิมพ์ 1
Detail	79 หน้า. : ภาพประกอบ ; 23 ซม
Subject	การประดิษฐ์ด้วยใบตอง.(+) ใบตอง.(+) การจัดดอกไม้.(+)
Location	CHL
Source Types	 Book

"สำหรับเพื่อการศึกษาค้นคว้าและอ่านออนไลน์"